

ANATOMIA
PER USO
DEI PITTORI E SCULTORI

DI
GIUSEPPE DEL MEDICO

PROFESSORE DI CHIRURGIA

NUOVAMENTE INCISA DALLO SCULTORE

FRANCESCO BOSA

SOCIO ONORARIO DELL' I. R. ACCADEMIA
DELLE BELLE ARTI DI VENEZIA



VENEZIA
PRESSO L'EDITORE FRANCESCO BOSA
S. VITO AL CIVICO N. 701.

DALLA TIPOGRAFIA DI ALVISOPOLI

1833

AGLI ILLUSTRI

PROFESSORI DI PITTURA E SCULTURA

DELLA I. R. ACCADEMIA DI BELLE ARTI IN VENEZIA

ODORICO POLITI LUIGI ZANDOMENEGHI

LODOVICO LIPPARINI

Le Opere Elementari riputate più utili alla istituzione della Gioventù eletta a trattare le Belle Arti, debbono consecrarsi a chi tiene un incarico sì prezioso, a chi unicamente vale a suggerirne l'uso più vantaggioso. A voi dunque, illustri Signori Professori, io tributo l'Opera presente, che ho diligentemente tratta da un classico Originale; a Voi che coll'aggradire un ufficio di ossequio per parte mia, ne saprete bene promuovere l'esercizio tra que' discepoli i quali ora vi ammirano colla speranza di poter essi ancora, mediante l'ajuto vostro, essere un giorno ammirati.

VENEZIA, 4 Gennajo, 1833.

Devotiss. Obbligatiss. Servitore

FRANCESCO BOSA

INTRODUZIONE

I critici indagatori delle Belle Arti, fra' quali il chiarissimo Winchermann, ricercando la ragione per la quale gli antichi Egizj, che furòno i maestri delle nazioni nelle scienze, e nelle arti, non fecero mai progressi ragguardevoli nella Pittura e nella Scultura, rinvennero sopra tutte le altre quella della Religione. Era vietato per legge sacra agli Egizj di anatomizzare il corpo umano, e permettevasi appena ad un collegio di Sacerdoti, chiamati *Parascevesti*, di aprire il solo addome o ventre, e vuotare il cranio affine d'imbalsamare i cadaveri. Ed in vero, come potevano mai quegli Artisti rappresentare al vivo la nostra umana figura senza intendere il numero, la forma, la proporzione, ed il maraviglioso meccanismo delle parti di cui questa è composta, e per cui vive, si muove, ed esprime anche senza voce le sue varie passioni? I Greci che non ebbero tali impedimenti, e che al dire d'*Ippocrate* i loro Medici e Filosofi scrissero sull' Anatomia più per la Pittura che per la Medicina, scortati dai Democriti e dagli Erasistrati giunsero collo scarpello, e coi pennelli non solo ad emulare, ma direi quasi a vincere la natura. E che mai potrebbero giovare ai cultori delle Belle Arti i modelli dei privati studj e delle pubbliche Accademie, qualora i loro occhi e le loro menti non avessero per anco appreso a leggere i reconditi caratteri del nudo? Questa è una verità che se progredissi ad esporla con ulteriori prove offenderei un culto Lettore. Mi basti averla in qualche modo accennata per dedurne, che si debba riputare utile opera quella d'intraprendere a scrivere sull' Anatomia per gli Artisti. Tale sarà questa che io prendo ad esporre. Poco simile a quelle che vi sono per gli studj di Medicina e di Chirurgia, le quali non preteriscono particella alcuna del corpo umano, sarà tutta diretta ai soli bisogni del Pittore e dello Statuario, come a suo fine.

Verrà divisa questa Notomia in tre Sezioni.

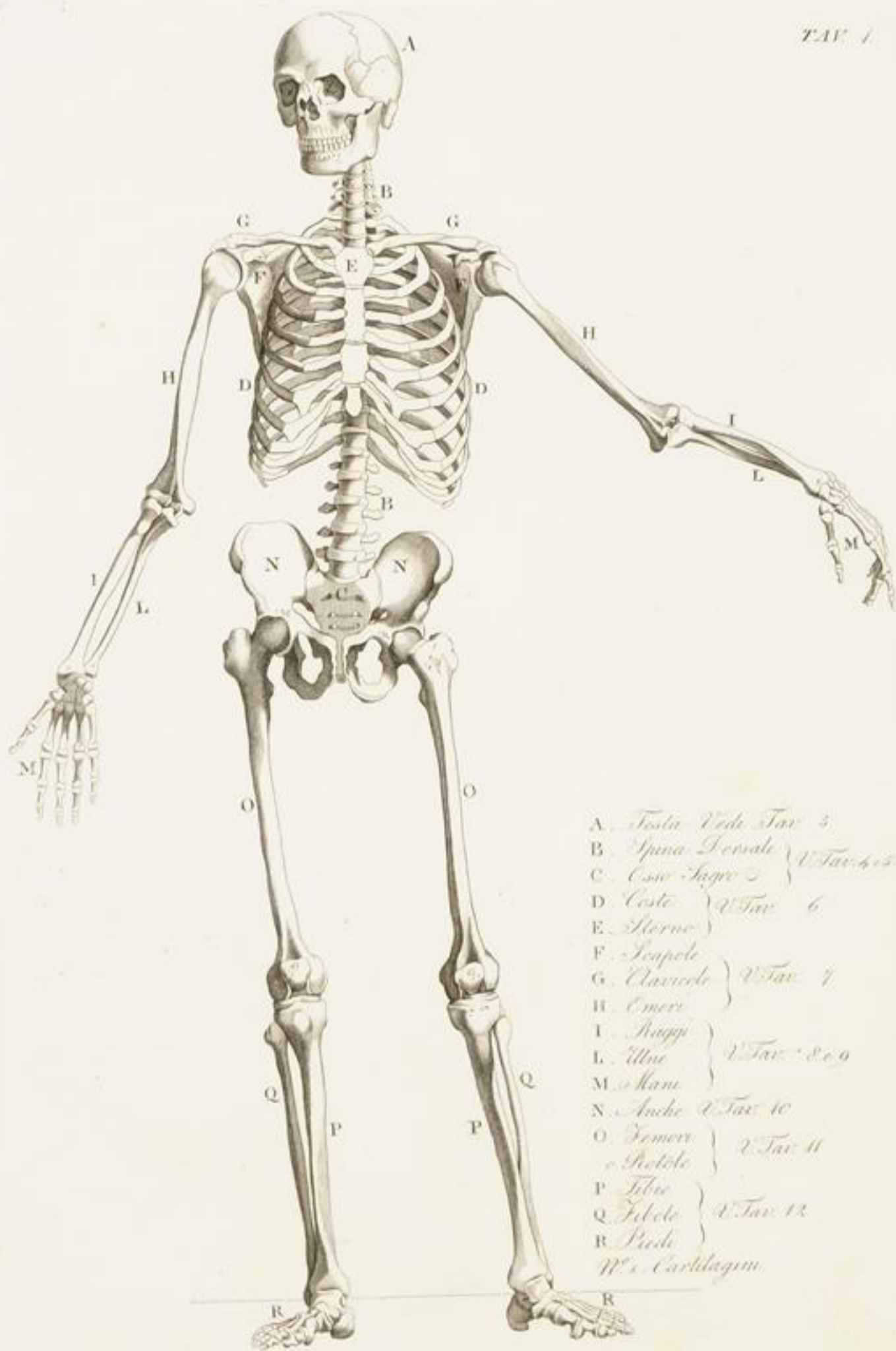
Nella prima Sezione si tratterà dello *Scheletro*, e datane la sua definizione e divisione, sarà denominato ciascun osso con il suo proprio vocabolo; indi si dirà che cosa siano il *Ligamento* e la *Cartilagine*, ed in tanti separati articoli si faranno idonee osservazioni su ciascuna classe di ossa: in fine verrà esposta la storia del successivo aumento ed induramento delle ossa, e si determineranno le differenze che passano tra lo *Scheletro virile* e *muliebren*.

La seconda Sezione sarà per i *Muscoli*. Premesse alcune definizioni, e brevemente esposta la struttura interna dei muscoli, si spiegherà in che consista la loro azione; indi verranno descritti a tenore delle parti esterne che occupano, assegnando il nome di ciascuno, la situazione, figura, attacchi, ed uso. E perchè queste succinte nozioni possano vedersi riunite nel moto di ogni parte ed in quello di tutta la macchina, verrà accennato quale sia la cooperazione dei muscoli nel moto delle varie parti, nel mantenere l'uomo in piedi o sedente, nel camminare, nel correre, nel saltare, e lottare.

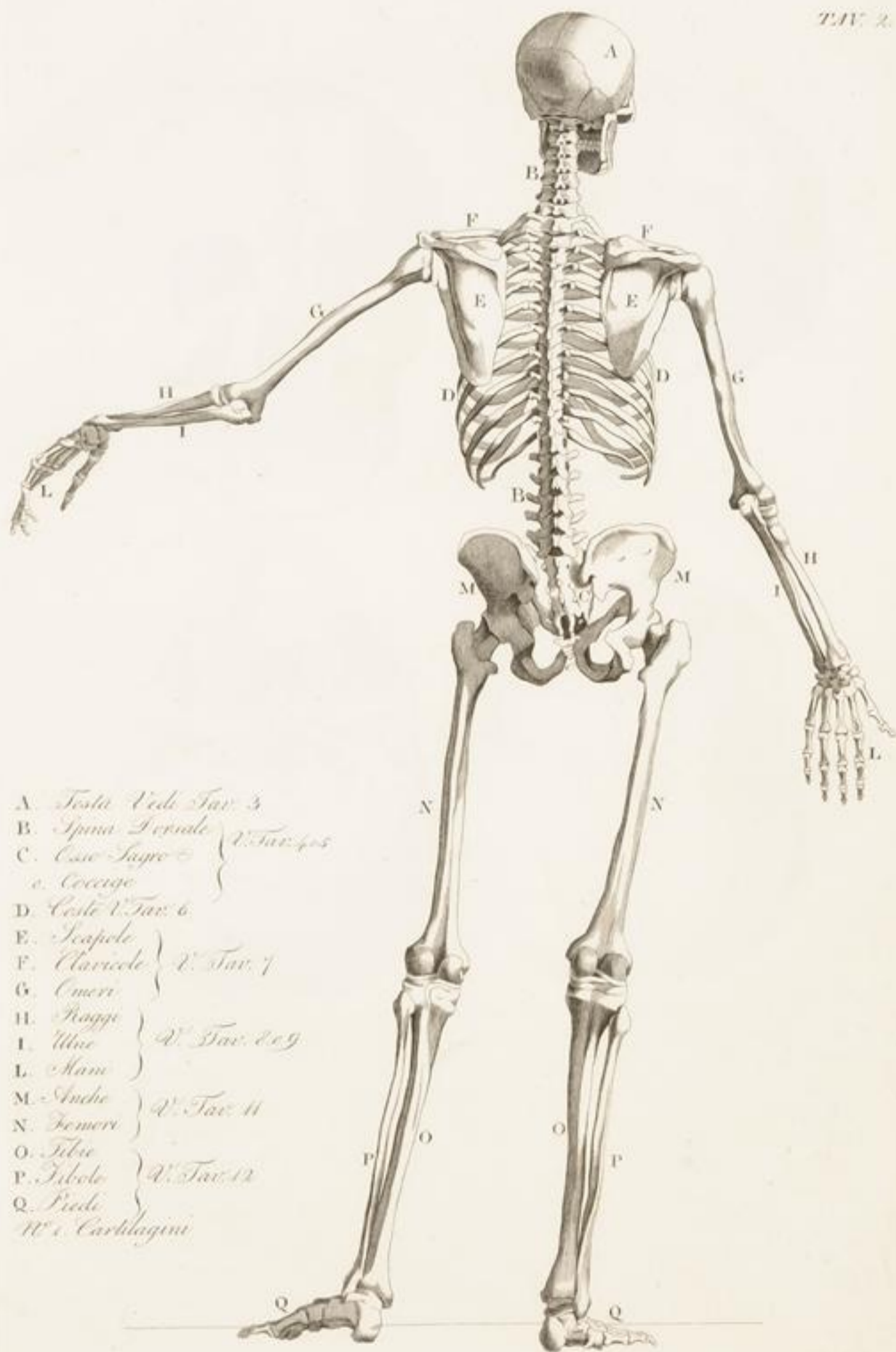
La Sezione terza comprenderà la descrizione dei *Tegumenti Esterni*; la denominazione delle *Parti Esterne del Corpo Umano*; una breve idea delle *Arterie, Vene e Glandole* esterne; in fine una brevissima considerazione sul *Cervello e Nervi*, sul *Cuore e Polmoni*, sul *Ventricolo, Intestini, Fegato, e Milza*, sulli *Reni e Vesica Urinaria*, e sugli *Organi interni* destinati alla propagazione della specie.

Un sufficiente numero di Tavole incise mostrerà prima in piccolo il complesso dell'Uomo, indi in una grandezza, metà della naturale, tutte le ossa e tutti i muscoli che danno carattere alle forme esterne.

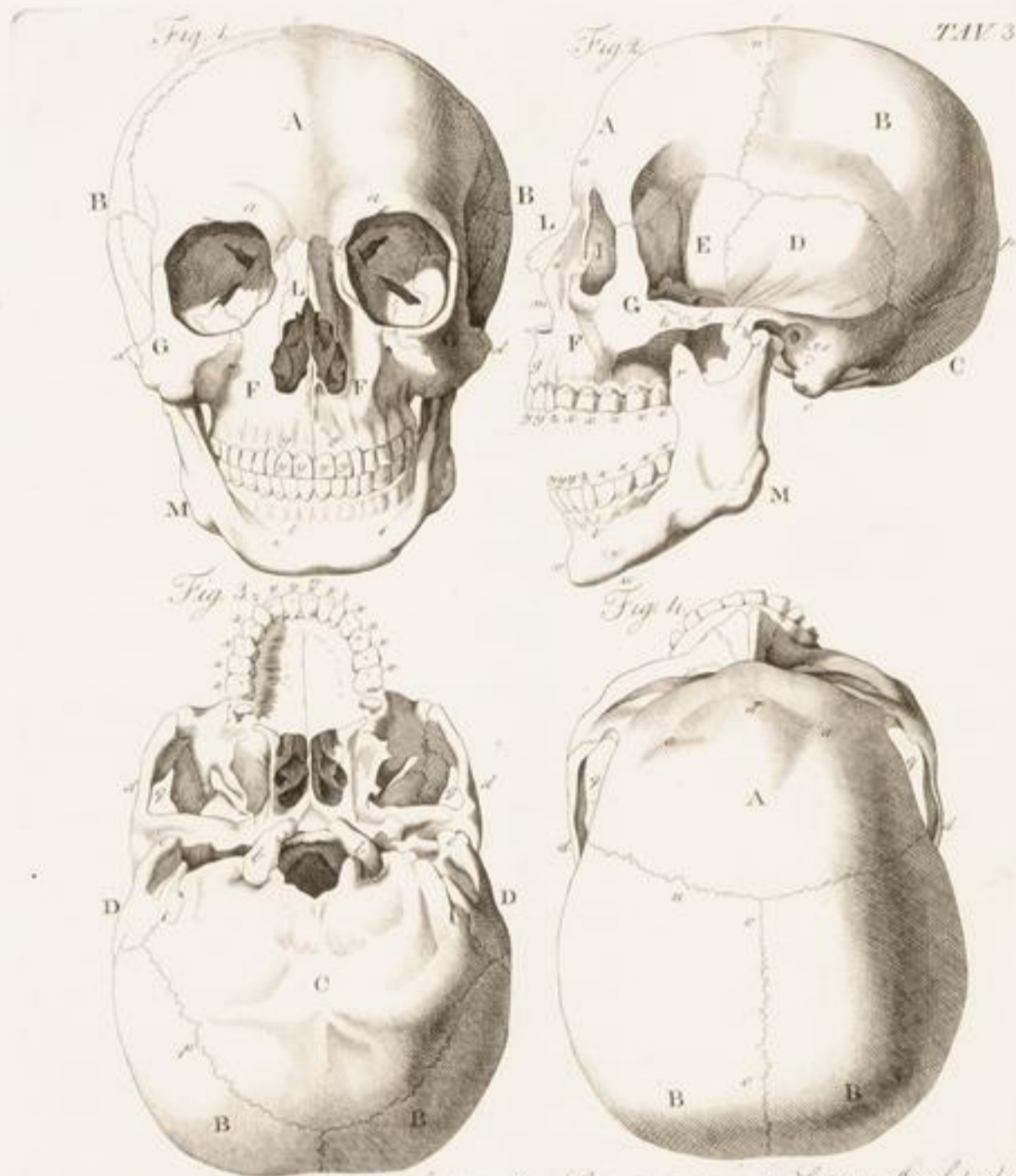
Non debbo tacere, che alcuni Italiani, e di Oltremonte, intrapresero a scrivere Trattati di Anatomia per uso de' Pittori. Io non ardisco alzarmi giudice delle Opere di tali rispettabili Autori; ben però posso dire, che alcune di queste sono Compendj di sole nomenclature ignote, o presso noi difficili ad acquistarsi; quindi ho giudicato far cosa utile ai Cultori di Pittura e Scultura col presentar loro questo trattato.



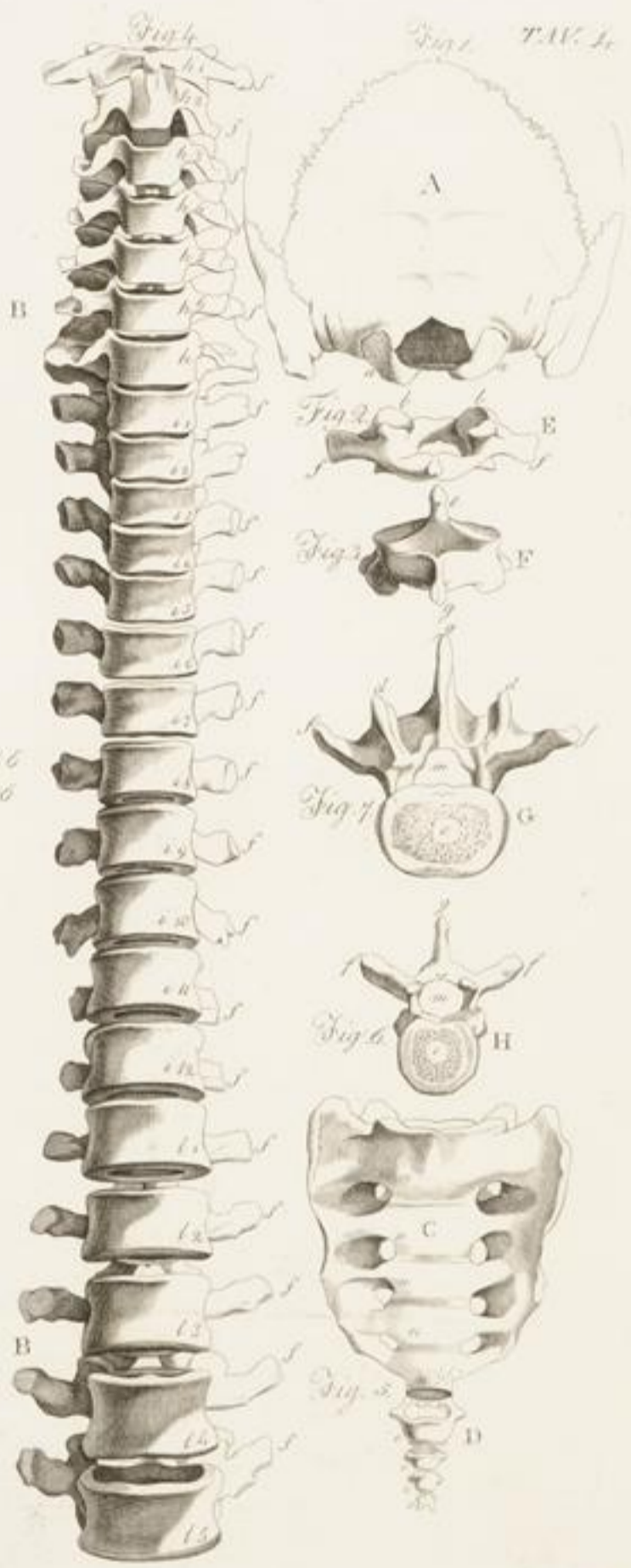
- A. Testa Vedi Tav. 3.
 - B. Spina Dorsale } V. Tav. 4. & 5.
 - C. Cavo Sagro } V. Tav. 6.
 - D. Coste } V. Tav. 6.
 - E. Sterno }
 - F. Scapole }
 - G. Clavicole } V. Tav. 7.
 - H. Omeri }
 - I. Ugni }
 - L. Ulna } V. Tav. 8. & 9.
 - M. Mani }
 - N. Anche V. Tav. 10.
 - O. Femora } V. Tav. 11.
 - P. Tibie }
 - Q. Fibule } V. Tav. 12.
 - R. Piedi }
- W. e. Cartilagini.



- A. Testa Vedi Tav. 3
 B. Spina Dorsale } V. Tav. 405
 C. Cavo Sagro }
 o. Coccyge
 D. Coste V. Tav. 6.
 E. Scapole }
 F. Clavicole } V. Tav. 7
 G. Omeri
 H. Radius }
 I. Ulna } V. Tav. 809
 L. Manu }
 M. Anche } V. Tav. 11
 N. Femore }
 O. Tibia }
 P. Fibula } V. Tav. 12
 Q. Piedi }
 R. e. Cartilagini



- | | | |
|-----------------------------|---------------------------------|-----------------------------|
| A. Il Frontale § 15 | F. I. Massellari Superiori § 16 | p. Sutura Lambdoidea § 21 |
| a. Prominenze del d. § 21 | g. Limbo Alveolare § 32 | q. Archi Zigomatici § 28 |
| B. I. Parietale } § 15 | G. Cassa delle guance § 16 | M. Mandibola superiore § 31 |
| C. I. Occipite } § 15 | h. Apofisi Zigomatica § 26 | r. Apofisi Cervicoidi § 38 |
| b. Apofisi Condiloide § 39 | I. Il Lacrimale } § 16 | s. I. Condiloide § 39 |
| D. Il Temporale § 15 | l. Il Nasale } § 16 | t. Limbo Alveolare § 35 |
| c. Apofisi Mastoidei § 23 | e. Apofisi del d. § 27 | u. Base § 35 |
| d. d. Zigomatica § 25 | l. Cavità degli Occhi } § 30 | v. Mentò § 36 |
| e. Cavità dell'Udito } § 39 | m. I. del Naso } § 30 | x. Dent. Molari § 42 |
| f. d. Alveolare } § 39 | n. Sutura Coronata § 19 | z. d. Canini § 43 |
| E. Lo Spencide § 15 | e. I. Sagittale § 20 | y. d. Incisivi § 44 |



- A Cavo Craniale § 15
- B Spina Cervicale dal lato interno § 46
- C Cavo Sagro dal lato interno § 56
- D Coccyge § 57
- E Vertebra Atlante } § 52
- F Seconda Vertebra } § 52
- G Vertebra Lumbare § 54
- H Vertebra del Torso § 53
- a Apofisi Costali § 46
- b Cavita Articulari § 52
- c Corpo Vertebrale § 47
- d Apofisi oblique § 48
- e forni § 52
- f Apofisi traverse § 49
- g d. Spinose § 50
- h Vertebre del Colle § 52
- i d. del Torso § 53
- l d. dei Lombi § 54
- m Sacro § 47
- n Vertebre dell'osso sagro § 56
- o Cavo del Coccyge § 57



- A. Spina Dorsale dal lato esterno § 21
 B. d. come e nell'uomo vivo § 22
 C. Cavo Sagittale § 23
 d. Apofisi oblique § 24
 e. Borno della 1^a Vertebra § 25
 f. Apofisi trasverse § 26
 g. Apofisi spinose § 27
 h. Vertebre del collo § 28
 i. d. del Dorso § 29
 k. d. dei Lombi § 30

Fig. 1

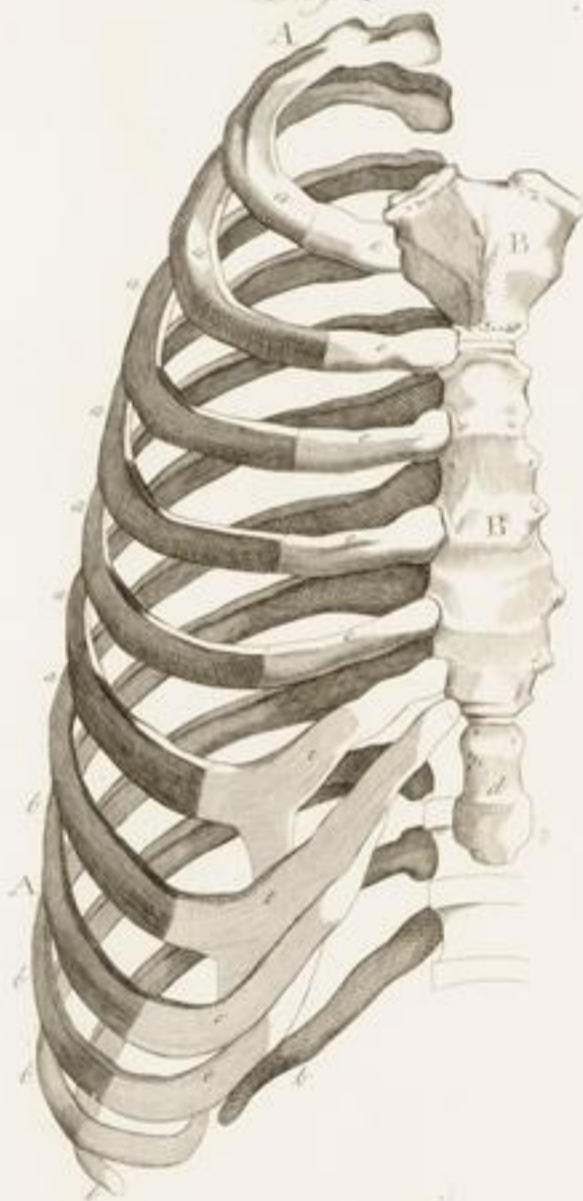


Fig. 2



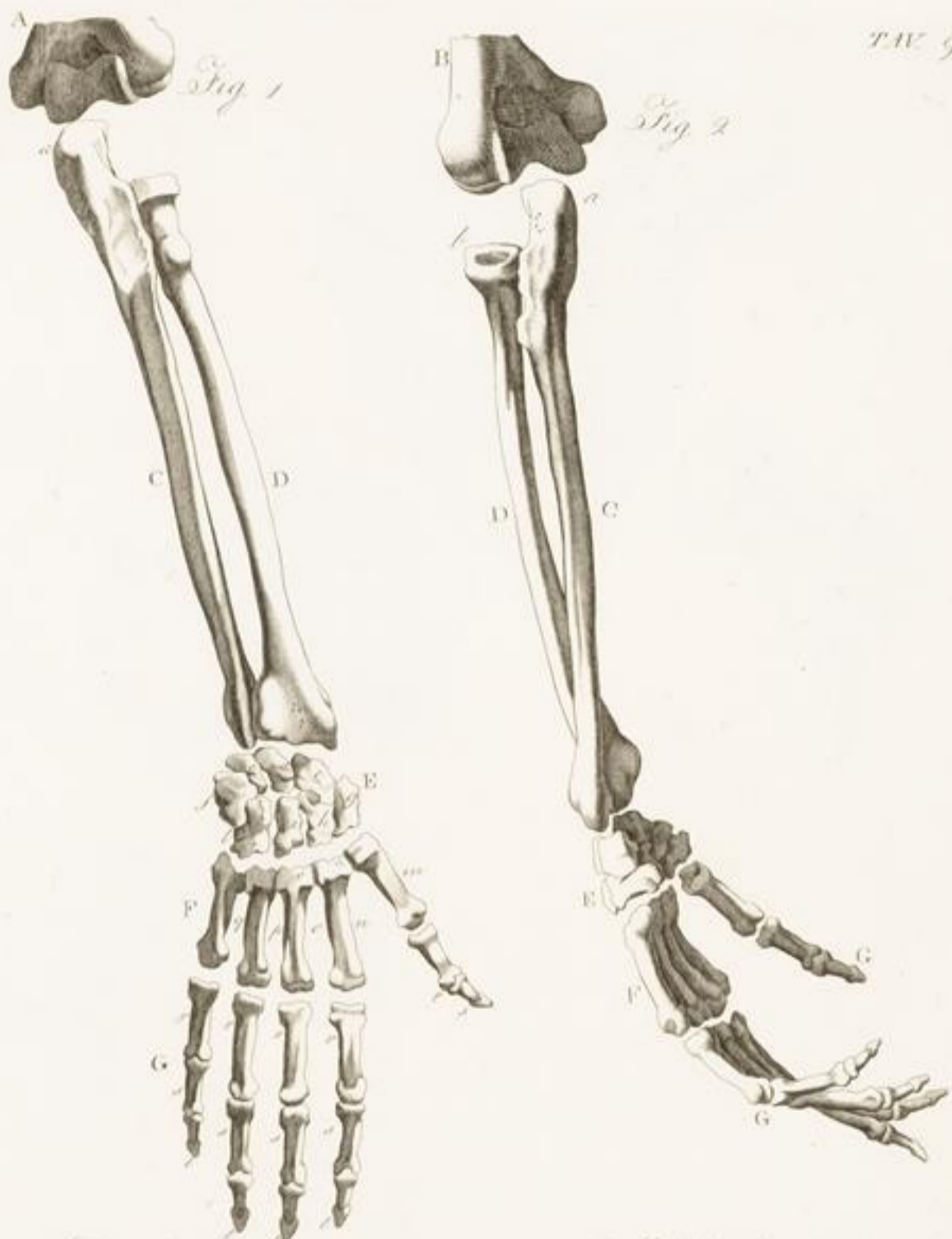
- A. Le Coste anteriormente § 60
 a. Coste vere § 61
 b. Coste Spurie § 62
 c. Cartilagini § 64
 B. Lo Sterno - d - sua Cartilagine § 63
 C. Le Coste posteriormente - e - prominenze articolare § 60
 f. Vertebre del Torso § 53



- A. La Scapola dalla faccia interna - B. d. dalla faccia esterna § 65
 a. Lembo superiore } § 69
 b. Lembo inferiore }
 c. Base }
 d. Angolo anteriore }
 del Beca Coraciale } § 70
 e. Angolo superiore }
 f. Angolo inferiore }
 g. La Spina - h - T. sternica § 71
 C. Clavicola § 72
 D. Lo Sterno § 64
 E. L'Omere § 74
 i. Testa dell'Omere - l - Tubercolo maggiore § 75 m
 m. Condilo interno } § 76
 n. d. esterno }
 o. Trochlea }

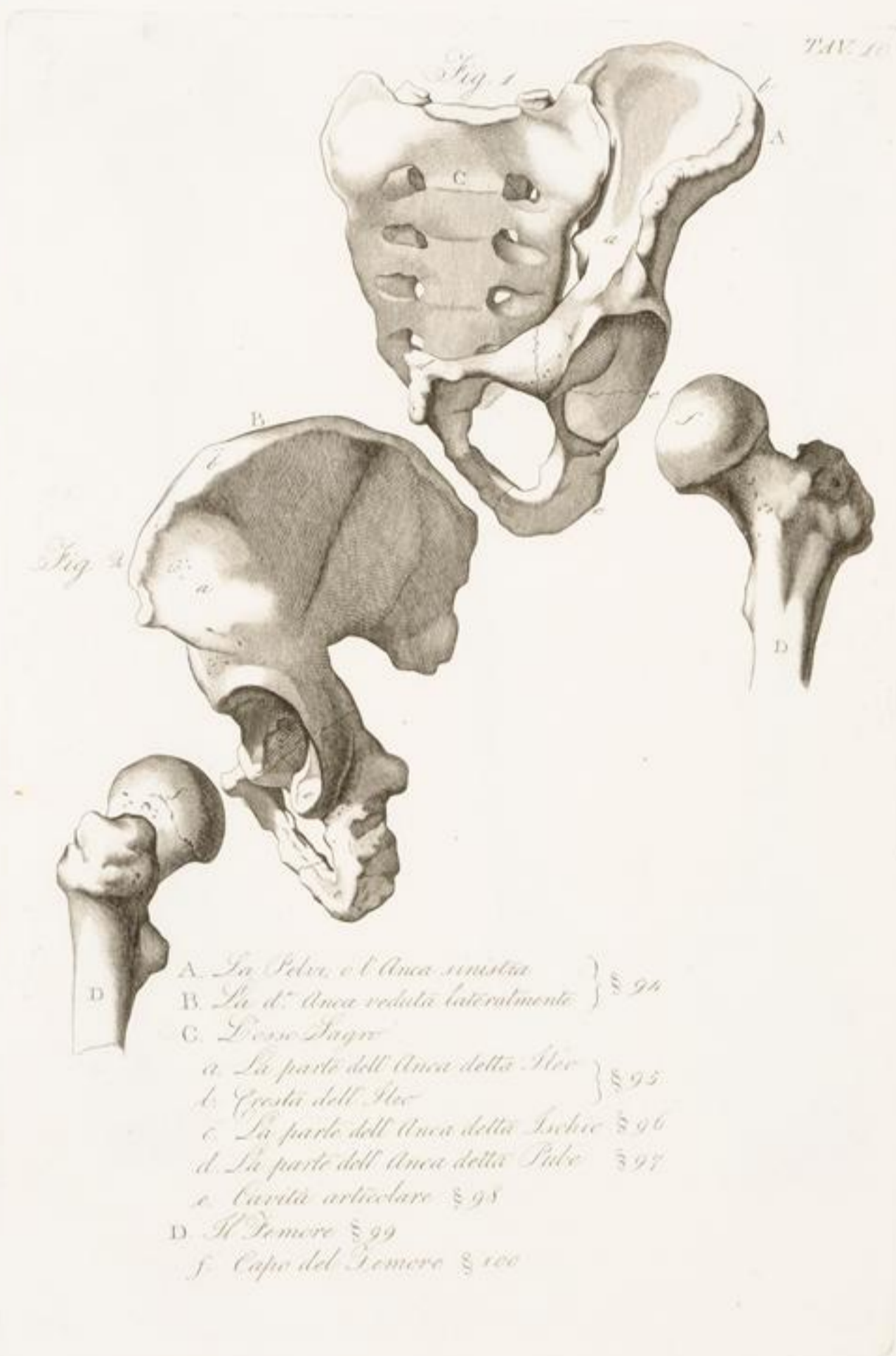


A. *L'Omere destro* B. *L'Omere sinistro* § 74
 C. *L'Ulna* § 79 a. *Corona del gomito* § 80
 c. *Capo dell'Ulna* § 81 D. *Il Pugno* § 82
 e. *Capo del Pugno* § 83 d. *Base del d.* § 84
 V. *Mano in supinazione veduta anteriormente* § 85
 F. *d. in semipronazione* § 85



A *L' Omero destro* - B *d' sinistra* § 74
 C *L' Ulna* - a *L' Olecrano* § 76
 D *Il Radius* - v *Il suo articolare* § 73
 E *Il Carpo posteriormente*
 c *osso navicolare*
 d *Semilunare*
 e *Cuneiforme*
 f *Trapeforme* } § 26
 g *Trapezio*
 h *Trapezoido*
 i *osso grande*
 l *Alunale*

F *Il Metacarpo*
 m *Primo osso del d.*
 n *Secondo*
 o *Terzo*
 p *Quarto*
 q *Quinto* } § 39
 G *Le Fala* § 91
 r *Primo Falange*
 s *Secondo d.*
 t *Terzo d.* } § 92



A. La Pelva e l'Anca sinistra } § 94
 B. La d. Anca veduta lateralmente }
 C. Osso Ingre } § 95
 a. La parte dell'Anca detta Ileo }
 b. Cresta dell'Ileo }
 c. La parte dell'Anca detta Ischio § 96
 d. La parte dell'Anca detta Pube § 97
 e. Cavità articolare § 98
 D. Il Femore § 99
 f. Capo del Femore § 100



Fig. 1

Fig. 2

TAV. II
Fig. 3

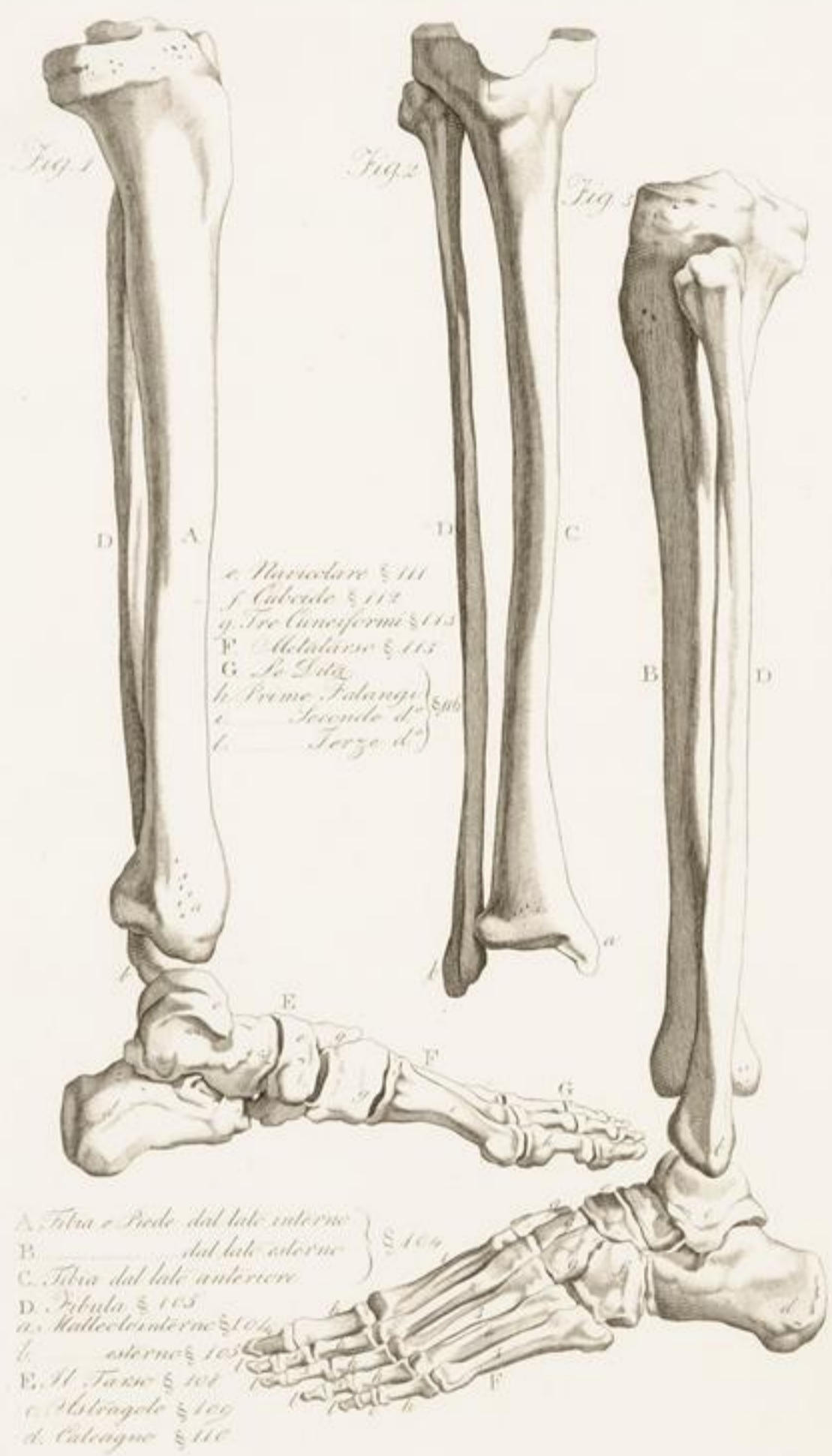
A

C

B



A. *Il Femore dritto anteriormente*
 B. *posteriormente*
 C. *dal lato esterno* } § 99
 a. *Testa*
 b. *Trochantere grande* } § 100
 piccolo
 d. *Condilo esterno* } § 101
 interno
 D. *Olecrano* } § 106
 E. *Fibra* }
 F. *Fibula* } § 103
 f. Condilo esterno } § 104
 g. interno



e. Naviculare § 111
 f. Cuboide § 112
 g. Tre Cuneiformi § 113
 F. Altilarso § 115
 G. Lo Tala
 h. Prime Falangi } § 104
 i. "Seconde d." }
 l. "Terze d." }

A. Tibia e Pede dal lato interno } § 104
 B. } dal lato esterno
 C. Tibia dal lato anteriore }
 D. Fibula § 105
 a. Malleolo interno § 104
 b. } esterno § 105
 E. Il Tarsio § 101
 c. Astragolo § 102
 d. Calcagno § 103



- A. Cranium
- B. Facies
 - a. Naris
 - b. Mascelle
- C. Scapulae
 - c. Coste
 - d. Coste Spuria
 - e. Sterna
- D. Vertebrae
 - f. Apophyses
 - g. Cartilagineae
- E. Spalle
 - h. Scapula
 - i. Claviculae
- F. Omere
- G. Cubiti
- H. Manu
- I. Si. Anche
- L. Os. Sagittae
 - l. Pube
- M. Femora
 - m. Condilae interneae
- N. Gamba
- O. Piedi

§ 122

§ 124

§ 123

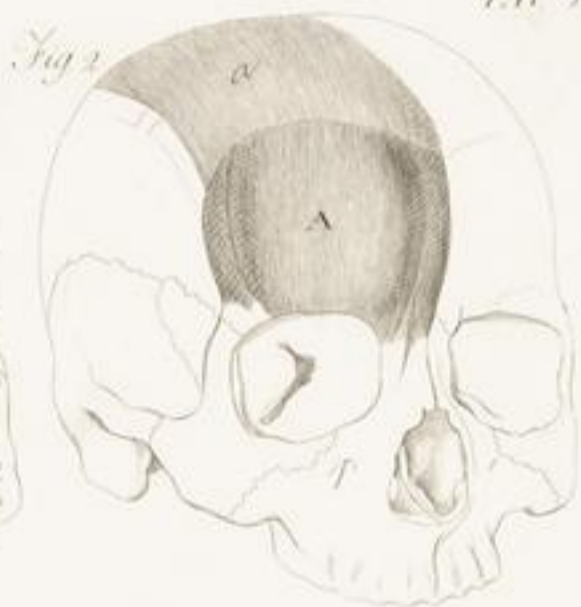
§ 121

§ 123

§ 127



- | | | | |
|----|--|----|--------------------------------|
| A | Muscolo Frontale V. Tav. 15 fig. 1. 2. | L. | Muscolo Incisivo § 133 |
| B | Orbitale dell'occhio § 131 | M. | Orbitale delle Labbra § 139 |
| C | Elevatore della Palpebra § 132 | N. | Triangolare § 140 |
| D | Pyramidale § 133 | O. | Quadrato § 141 |
| E | Obliquo | P. | Buccinatorio § 142 |
| | Compressore delle Narici } § 134 | Q. | Temporale V. Tav. 15 fig. 4 |
| F. | Zigomatico grande § 135 | R. | Muscolo V. Tav. 15 fig. 3 |
| G. | Zigomatico piccolo § 136 | S. | Crocevia § 143 |
| I. | Canino § 137 | T. | Muscolo Cateno del Colle § 144 |



A. Muscolo Frontale
 a. Continuazione del d. § 130
 b. Principio del d.
 c. Cavo Occipite § 15
 d. Apofisi Mastoidee § 23
 e. Muscolo Corrugatore § 131
 f. Cavo Nasale § 16
 g. Mandibola sinistra § 16

h. i. Cartilagini Nasali § 146
 B. Muscolo Massetere § 144
 m. Cavo della Guancia § 16
 n. Base della Mandibola § 33
 C. Muscolo Temporale § 143
 c. Cavo Frontale § 15
 p. Apofisi Cervicoidi § 35



- | | | | |
|----|---|----|-------------------------------------|
| A. | Muscoli mulo-joides § 149 | M. | Muscoli Splenic V. Tav. 17. fig. 1. |
| B. | Digastrici § 151 | N. | Porzione del Trapezio V. Tav. 20. |
| C. | Sterno-joides | O. | Cartilagine Forcice § 145 |
| D. | Cervico-joides | c. | Al. Mentis § 36 |
| E. | Sterno-clivides | e. | Cavic. Joides § 148 |
| F. | Tiro-joides § 154 | g. | Apofisi. Mastoidea § 23 |
| G. | Sterno-Mastoidea § 155 | v. | Aperta. Stetaria § 147 |
| H. | Elevatore delle spine. costali V. Tav. 17. pag. 2 | p. | Sterno § 63 |
| I. | Elevatore della Scapola V. Tav. 17. pag. 2 | q. | Clavicola sinistra § 72 |
| L. | Completo V. Tav. 17. fig. 1. | | |

- A. Muscolo Splenio § 139
- B. Complesso § 138
- C. Occipite § 63
 - a. vertebre del collo § 52
 - b. del Torso § 52
- D. Muscolo Sternocleidale § 131
- E. Cervico-vertebrale § 132 Fig 1
- F. Sternocleidale § 133
- G. Elevatore della Scapola § 137
- I. d. delle p. sc. cost. § 136
 - c. Cav. Coste
 - d. Cartilagineo Tiroide § 145
 - e. Dupem. Molesta
 - f. F. sc. cost. § 60
 - g. T. sc. cost.
 - h. Sc. Torso § 62
 - i. Sc. Scapola § 63
 - l. Clavicola Sinistra § 74

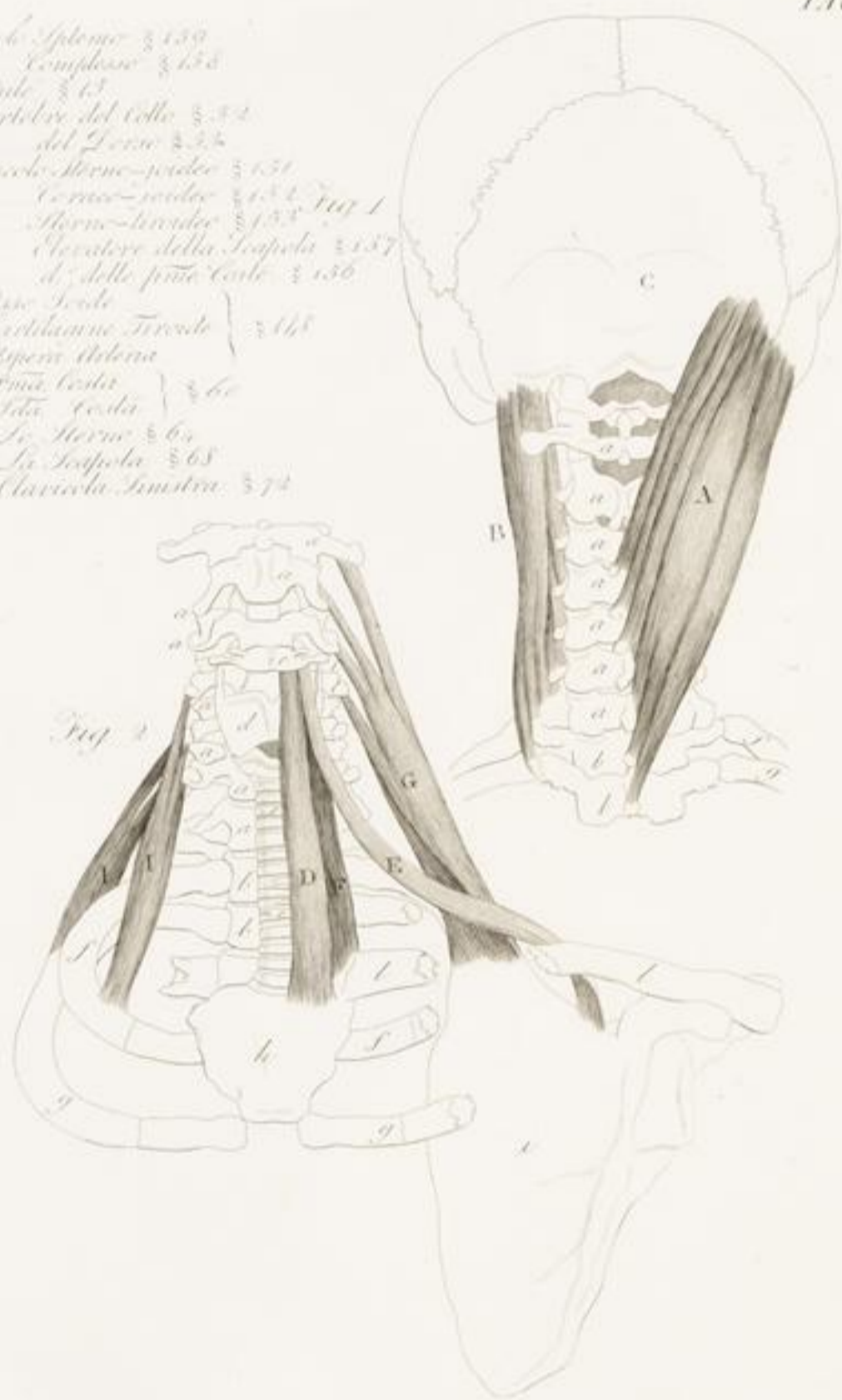
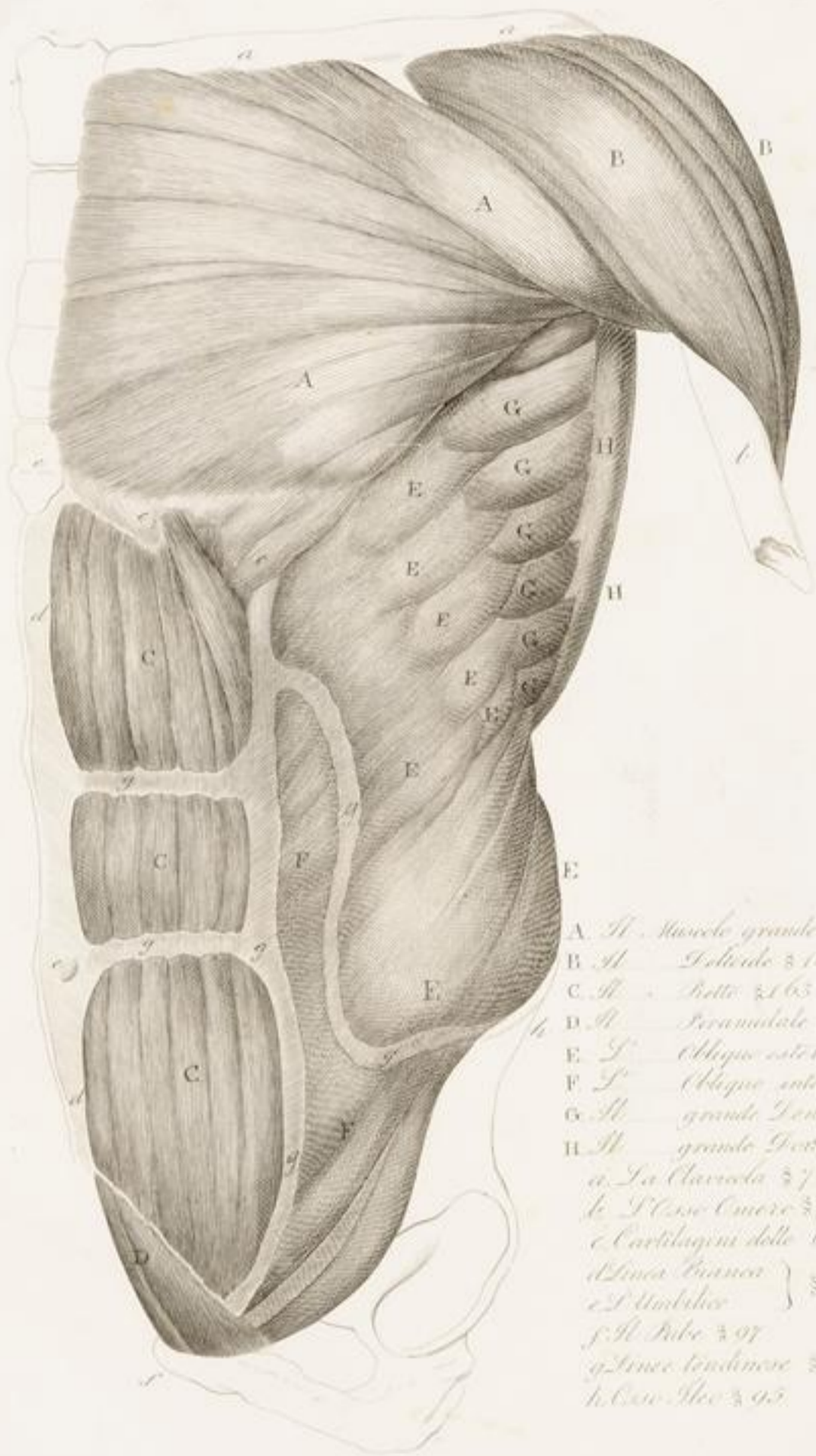
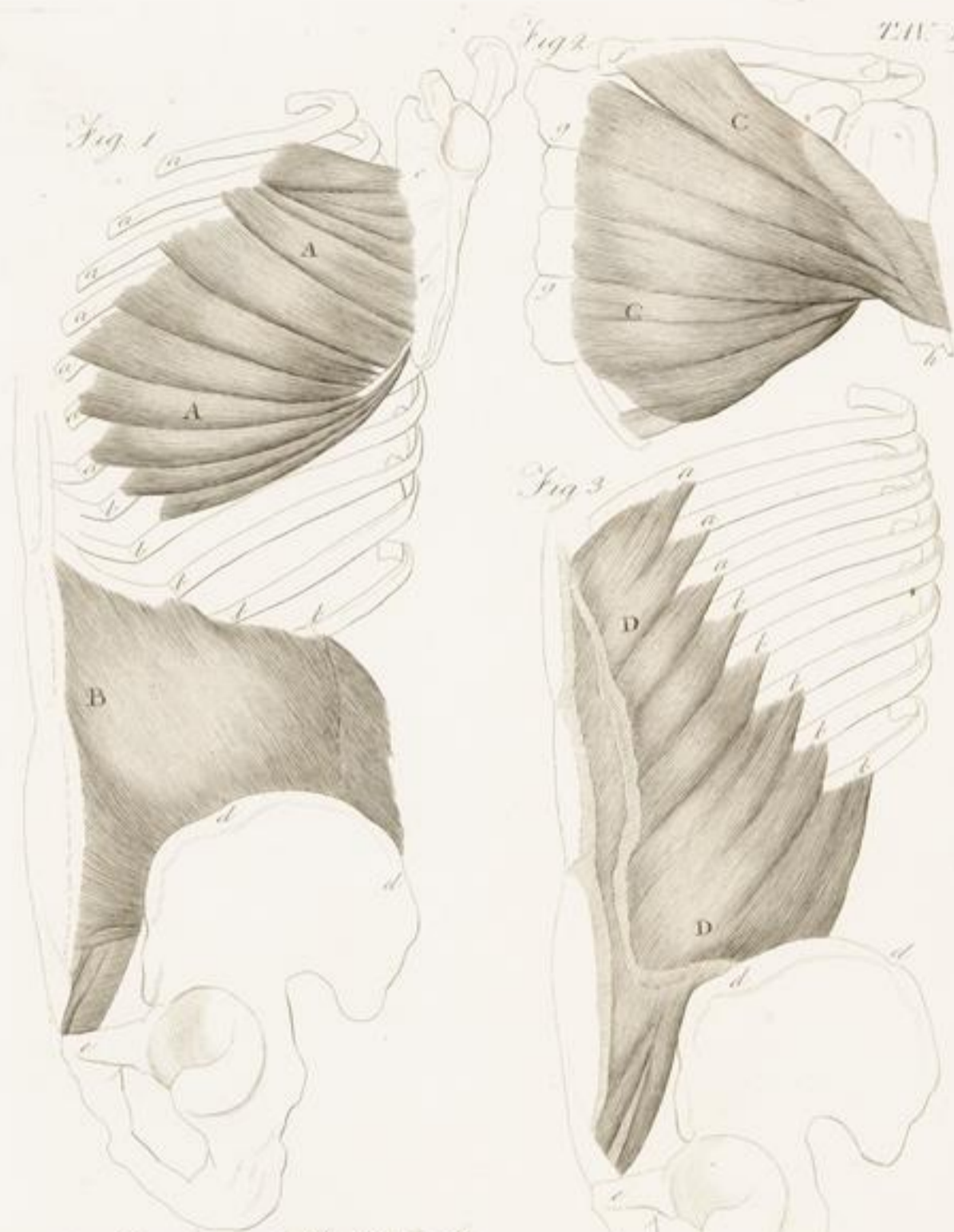


Fig 2



- A. M. Muscolo grande Venterale V. Tav. 19
 B. M. Dentato 3162
 C. M.retto 3163
 D. M. Piramidale 3164
 E. S. Obliquo esterno }
 F. S. Obliquo interno } V. Tav. 19
 G. M. grande Dentato }
 H. M. grande Pectorale V. Tav. 20
 a. La Clavicola 372
 b. L'Osso Cuore 374
 c. Cartilagini delle Coste e Sterno 363, 64
 d. Linca Bianca } 3163
 e. L'Umbilico }
 f. Il Pubo 397
 g. Treno tendinose 3163, 166
 h. Osso Illeo 395



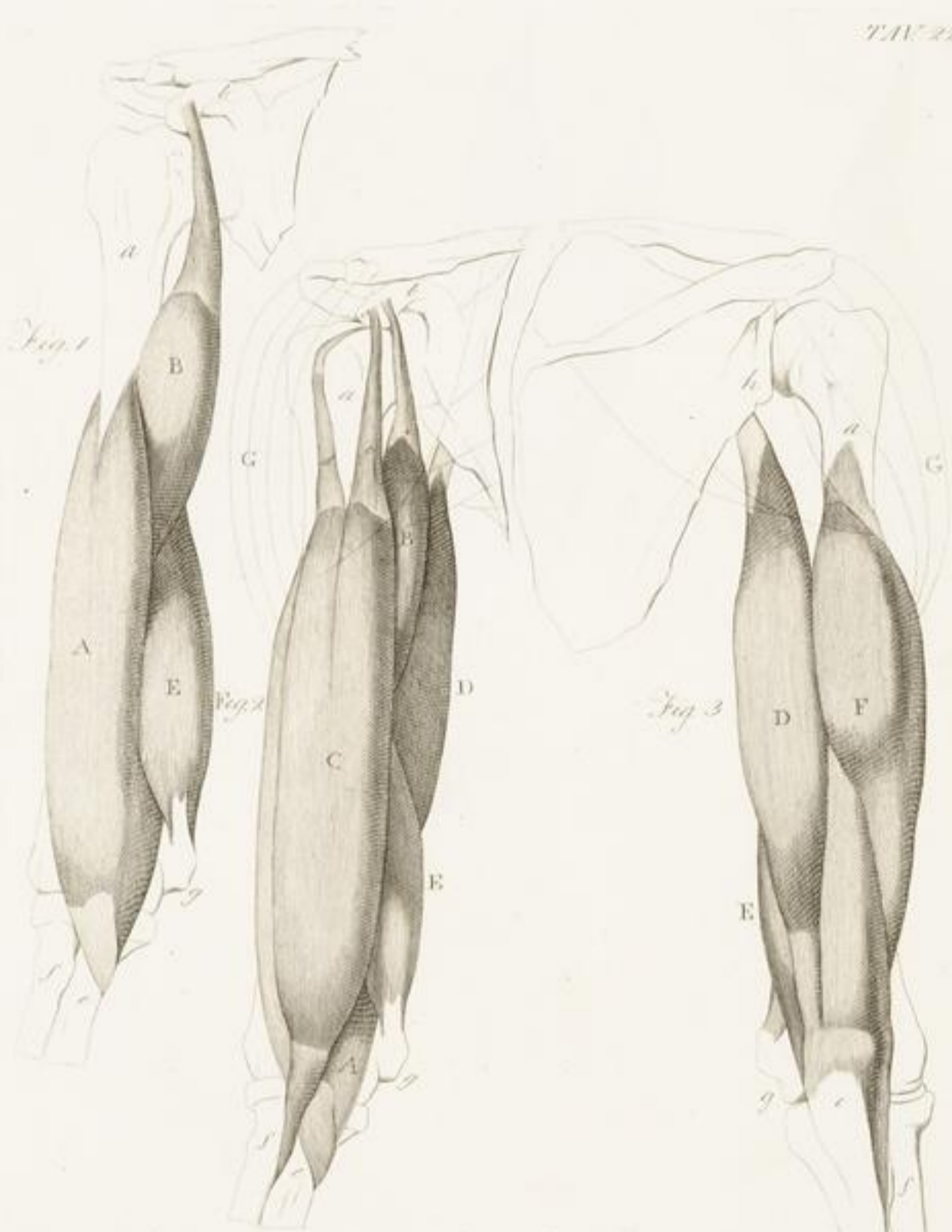
- A. Muscolo grande Dentato § 167
- a. Coste vere § 61
- b. spure § 62
- c. Base della Scapola § 69
- B. Muscolo Obliquo inferiore § 166
- d. Cresta dell'Uter § 95
- e. Il Pubis § 97
- C. Muscolo grande Pettorale § 161
- f. La Clavicola § 72
- g. Lo Sterno § 64
- h. L'Omero § 74
- D. Muscolo Obliquo superiore § 165



- A. Muscolo Trapezio § 169
 a. Neruo mastoideo § 153
 b. Splenio § 159
 B. Tendone § 162
 C. grande Dentale V. Trazius
 D. Obliquo esterno V. Trazius
 E. Rhomboido
 F. Sacrolombare
 G. Sottospinoso } V. Trazius
 H. piccolo Rotondo
 I. grande Rotondo
 CI. Massa del lungo Dentale
 c. Cervicale § 13
 d. Vertebre del collo § 34
 e. del dorso § 53
 f. dei lombi § 54
 g. Spina della Scapola § 71
 h. Cavo Tugro § 56
 i. Cavo Illeo § 95



- A Muscolo grande Torale § 168
 B Bombante § 170
 C Sottospino § 171
 D piccolo Rotondo § 172
 E grande Rotondo § 173
 F grande Dentato § 167
 G Sacro-lombare § 174
 H Lungo Torale § 174
 I Obliquo interno § 166
 a L. Omere § 74
 b Costa spuria § 62
 c Cresta dell' Ilie § 95
 d Apofise Spino § 50
 e Base della Scapola § 69



A. Muscolo Brachiale interno § 176
 B. Coraco brachiale § 177
 C. Bicipite § 175
 D. Lungo Estensore }
 E. Corto Estensore } § 175
 F. Brachiale esterno }
 G. Deltoido Tav. 18. e. ac
 a. Osso Omero § 74
 b. Apofisi Coracoide § 70
 c. d. Tendini del bicipite
 e. L'ulna § 79
 f. Il raggio § 82
 g. Condilo interno dell'omero § 76
 h. Colle della scapola



- | | | | | | |
|---|---------------|----|----------------------------|----|------------------------|
| A | Parte carnosa | a. | Tendini del Profondo § 110 | | |
| B | | b. | Massore del Pollice § 111 | | |
| C | | c. | del Sublime § 112 | | |
| D | | d. | Radiale esterno § 113 | l. | Osso Cuore } § 74 |
| E | | e. | Ulnare interno § 114 | m. | Condilo interno } § 74 |
| F | | f. | Longo Supinator § 115 | n. | Il Pugno § 52 |
| G | | g. | Trasverso retondo § 116 | o. | L'Ulna § 79 |
| H | | h. | Radiale interno § 117 | p. | Ultimo falange } § 19 |
| I | | i. | Longo Palmaro § 118 | q. | Secunde falangi } § 19 |
| K | | k. | Esterni del pollice § 119 | r. | Osso del metacarpo |
| | | | | s. | Osso pisiforme § 50 |



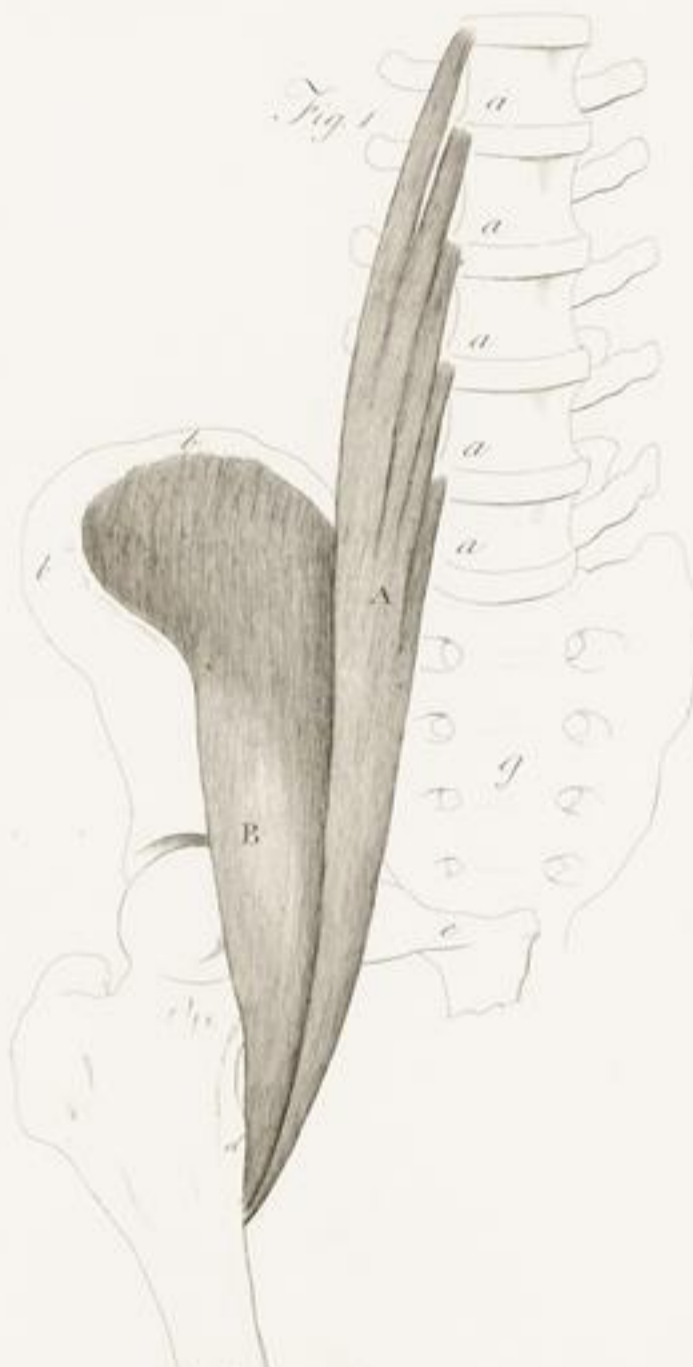
A
 B
 C
 D
 E
 F
 G
 H
 I
 L
 M
 N
 O
 P
 Q

Parte carnea.
 Tendini del Supinatore corto § 125
 del Profondo § 125
 Radiale esterno corto § 119
 Piccolo dinamico § 190
 Ulnare interno § 125
 M. Sublime
 Radiale esterno lungo § 125
 Abducente del pollice § 194
 Estensore del pollice § 194
 Indicatore § 196
 Supinatore lungo § 125
 Ulnare esterno § 193
 Estensore dell'interossea § 192
 Estensore delle dita § 191
 Lungo Palmare l. § 191

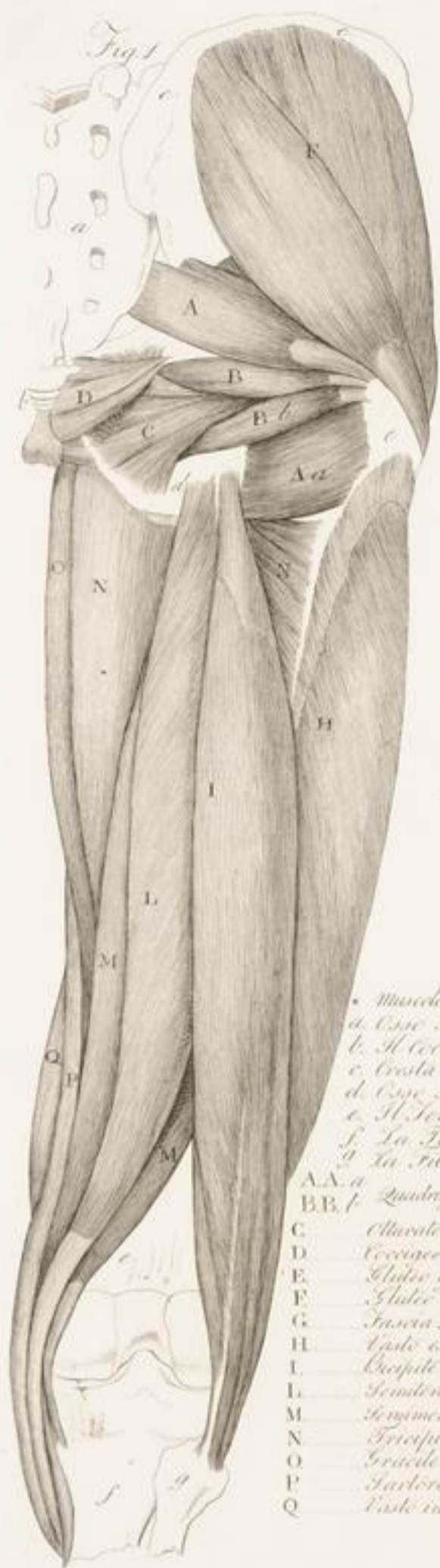
q. Omero } § 124
 r. Condilo interno }
 s. Ulna § 129
 t. Scapola § 122
 u. Metacarpi } § 129
 x. Secondi falangi }
 y. Ultime falangi }



• Muscoli del Baso ventre Tav. 18
 a. Os. Sagitt. § 250
 b. Il. Pubis § 297
 c. Cavità del Flco § 95
 d. Il. Femore § 299
 e. La rotella }
 f. La Fibula } 106
 g. La Tibia }
 A muscolo gluteo medio Tav. 21 F
 B gluteo piccolo § 205
 C Vaso esterno § 207
 D Cricopilo § 231
 E Omiale § 204
 F Vaso interno § 215
 G Stiva
 H Psoas }
 I Pellice } Tav. 27
 L Tricipite }
 M Fascia Lata § 206
 N Pelle § 125
 O Sartorio § 200
 P Crurale § 214
 Q Gluteo grande § 208 E



- A. Muscolo *Pecus* § 211
- B. *Humo* § 210
- C. *Stelle* V. *Sac* 26 fig. 2. X
- D. *Pelluce* § 212
- E. *Tricipite* § 213
- F. *Semimembranoso* V. *Sac* 29 fig. 2. B
- G. *Gracile* § 214
- H. *Quadrato* V. *Sac* 21 par. A
- a. *Vertebre* dei *Lombi* § 54
- b. *Crosta* del *Sto* § 95
- c. *Case* *Pube* § 97
- d. *Piccolo* *Tricantero* § 100
- e. *Tibia* § 104
- f. *Fibula* § 105
- g. *Case* *Sacro* § 36



- Muscolo della Schiena V. Tav. 1
 a. Osse Tarsale § 56
 b. Il Calcagno § 57
 c. Crusta del Hee § 95
 d. Osse Tarsale § 98
 e. Il Femore § 99
 f. La Tibia § 104
 g. La Fibula § 104
 AA. a
 BB. b } Quadrigemelli § 206
 C. Alvariere } § 206
 D. Calcagno }
 E. Gluteo grande § 216
 F. Gluteo medio § 215
 G. Fascia Lata V. Tav. 26 MC
 H. Vaso esterno
 I. Crispule § 217
 L. Semitendinose § 218
 M. Membrana § 219 B
 N. Crispule V. Tav. 19. A.
 O. Gracile § 216
 P. Sartorio § 209
 Q. Vaso interno V. Tav. 26. F.



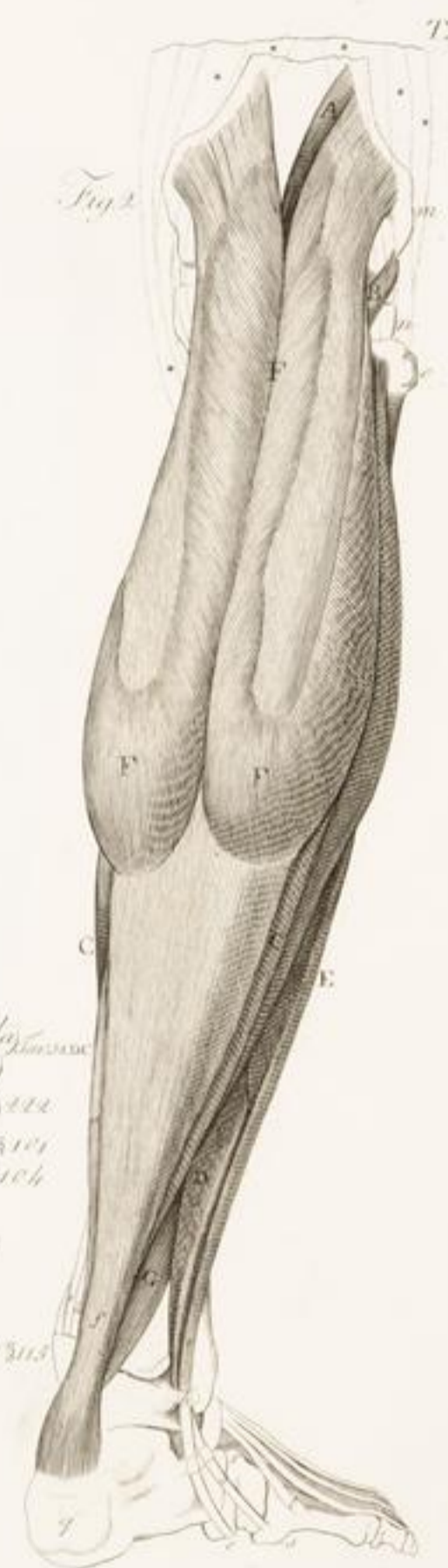
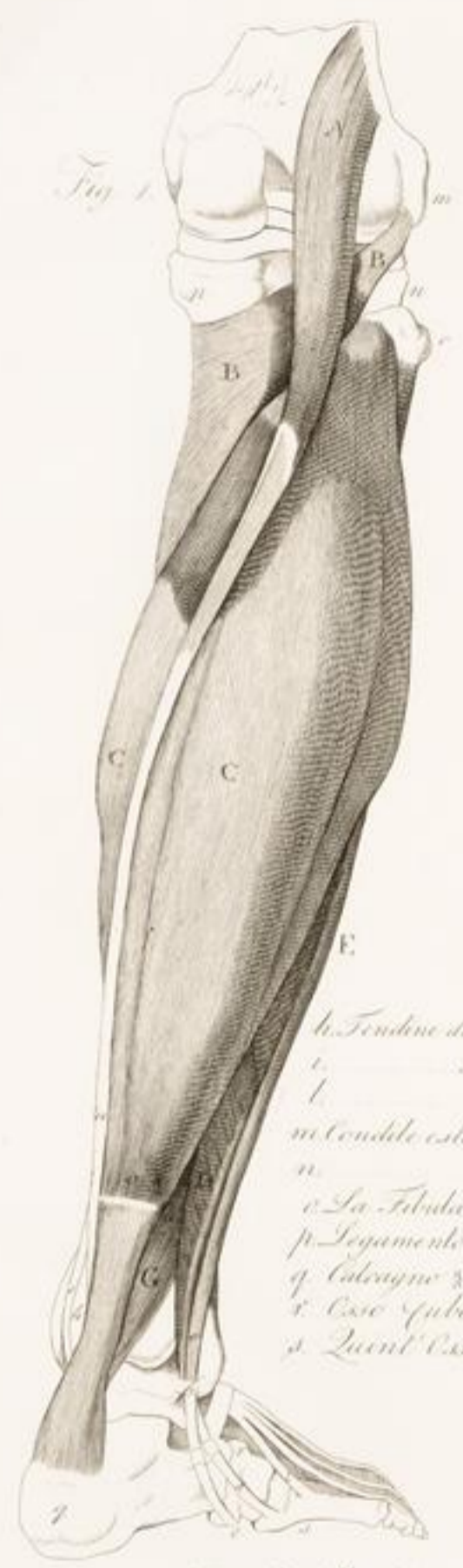
A. Regione visibile del muscolo *Tricipite* 323
 A* Sezione interna del detto }
 B. Muscolo *Semimembranaceo* 3219
 a. *Caro Pulce* 97
 c. *Radio* 96
 e. *Femore* 99
 d. *Condilo interno* 101
 e. *Tibia* 104



n La Fibula § 105
c La Tibia } § 104
p Malleolo interno } § 105
q ————— esterno } § 105
r Legamenti § 232
s Falangi Secondo } § 116
t ————— ultima } § 116
u Osse Cuneiforme § 113
x ————— Naviculare § 111

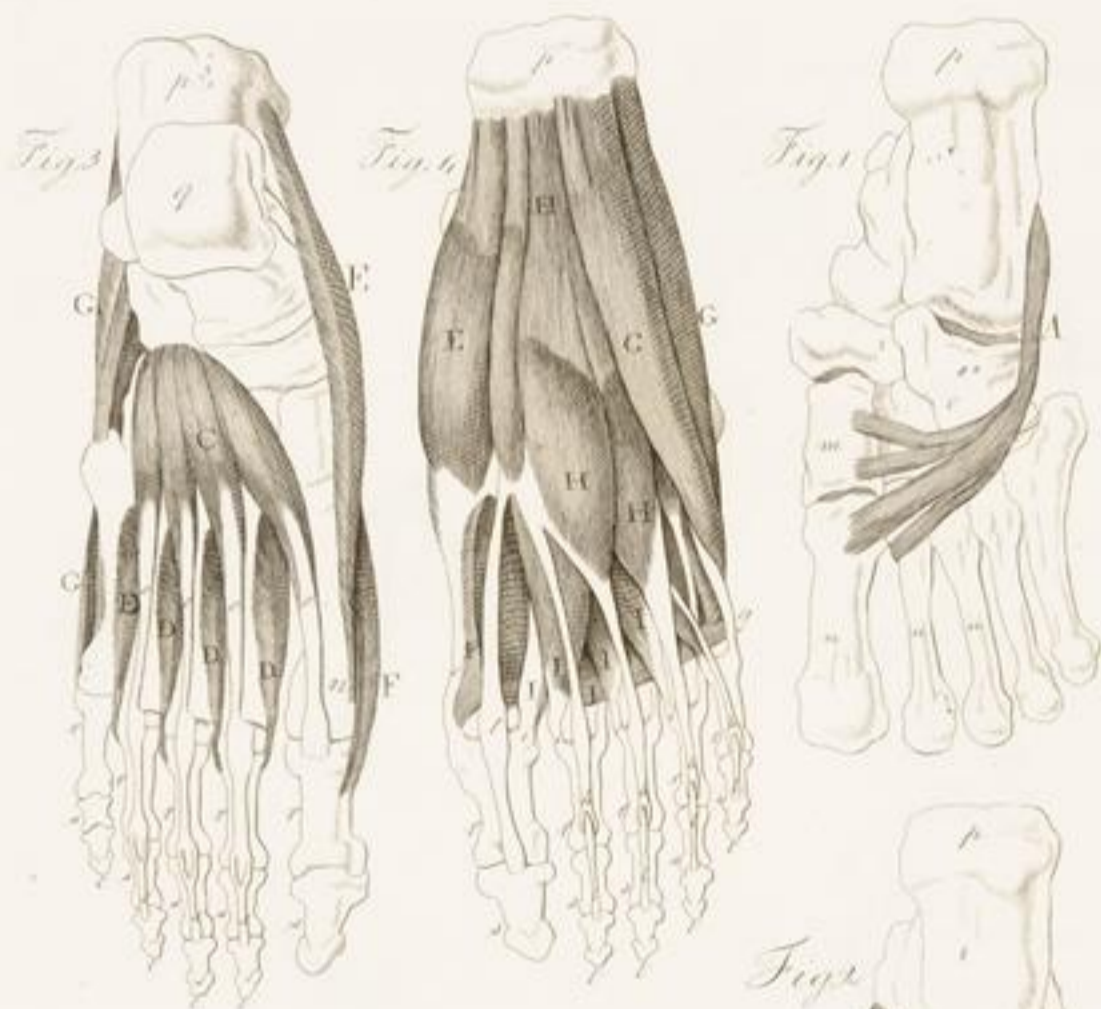
Muscoli della Coscia & Femore Tav. 26

- | | | | |
|--|---------------|-------------|-------------------------------------|
| A. Muscolo Peroneo lungo | } Tav. 32 A B | G. <i>q</i> | Estensore del digitoro § 224 |
| B. ————— e medio | | H. <i>h</i> | Gambiere posteriore Tav. 32 fig. 20 |
| C. Solare Tav. 32 fig. 2 C | | <i>r</i> | delle anteriori § 229 |
| D. Flestore delle dita Tav. 32 fig. 2 D | | <i>t</i> | Plantare Tav. 31 fig. 1 A |
| E. Gemelli Tav. 32 fig. 2 E | | <i>u</i> | Peroneo Terzo § 222 |
| F. Parte carnosa p. Tendine del Estensore delle dita § 223 | | <i>x</i> | |



a. Tendine del *Flessore delle dita* *posterior*
b. *Gambuco posteriore*
c. *Terzo peroneo* 2222
m. *Condilo esterno del Femore* 2104
n. *della Fibula* 2104
p. *La Fibula* 2105
q. *Legamento del Malleolo* 2223
r. *Calcagno* 2116
s. *Caso cuboide* 2112
t. *Quint' Caso del Metatarso* 2115

Muscoli della Coscia 2125
A. *Parte carnosa a tendine del Plantare* 2223
B. *b.* *Popliteo* 2231
C. *c.* *Solare* 2226
D. *d.* *Peroneo medio* 2226 } *Tav. 32 AB*
E. *e.* *lungo*
F. *f.* *Gemello* 2230
G. *Muscolo Flessore del digito* *posterior* *Tav. 32 fig. 1. V.*



- A. *Attacchi del Peroneo lungo* § 221
 B. *Sambrore posteriore* § 225
 C. *Parte carnosa e Tendini dell'Estensore corto* § 233
 D. *d. Interossei* § 236
 E. *e. Abduttore del ditto* § 237
 F. *f. Flessore corto del ditto* § 237
 G. *g. Abduttore del ditto* § 238
 H. *h. Flessore corto* § 239
 I. *i. Lumbrocali e Traverso* § 240
 l. *Tendini del Flessore lungo* § 247
 m. *Osse Cuneiforme* § 113
 n. *del Metatarsi* § 115
 o. *Calcide* § 112
 p. *Calcagno* § 110
 q. *Astragalo* § 109
 r. *Falangi prime*
 s. *Seconde* } § 116
 t. *Terze* }



*Denominazione delle Parti esterne anteriori
della Figura*

TAV. 34



- A Vertex
- a Fronte
- V Superciglio
- e Caput in superiore
- d Caput in inferiore
- c Oculo
- f Naso
- g Pinna del Naso
- h Orecchio
- i Gancia
- k Labbra superiore
- l Muscoli della Bocca
- m Labbra inferiore
- n Mentone
- B Cella
- c Gola
- p Fossa della gola
- C Pelli
- q Capuzzolo delle Mammelle
- r Cavità dello Stomaco
- D Epigastrio
- s Apocostico
- E Regione Umbilicale
- t Fianchi
- F Regione Apogastrica
- u Ampungole
- G Spalle
- H Cavo delle Braccia
- I Braccio
- l Scapulare del Braccio
- M Avambraccio
- N Mano
- v Dito
- x Palma
- y Pollice
- z Indice
- 1 Medio
- 2 Anulare
- 3 Anulare
- O Caviglia
- P Ginocchio
- Q Gamba
- R Tibia
- S Tarsus
- T Tarsus
- V Plantare

*Denominazione delle Parti esterne posteriori
della Figura*

TAV. 33

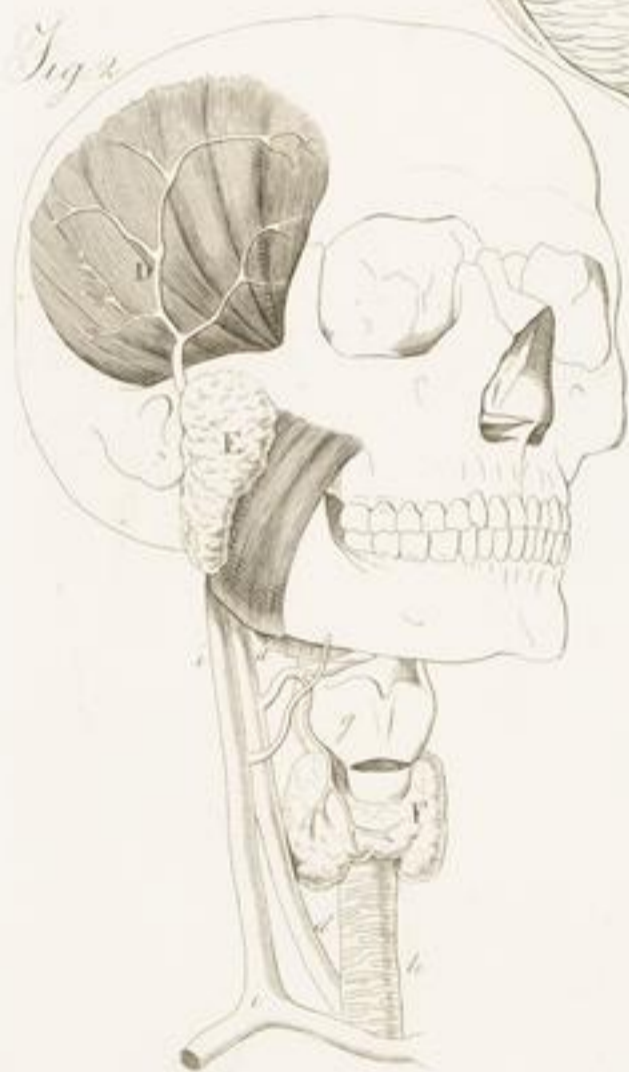


- A. La Nuca
 B. Il Dorso
 b. Le Scapole
 C. Regione lombare
 D. Le Natiche
 E. Il Gomito
 F. Tendine di Achille
 c. Dito grosso
 d. Secondo dito
 e. Terzo
 f. Quarto
 g. Quinto

Fig. 1

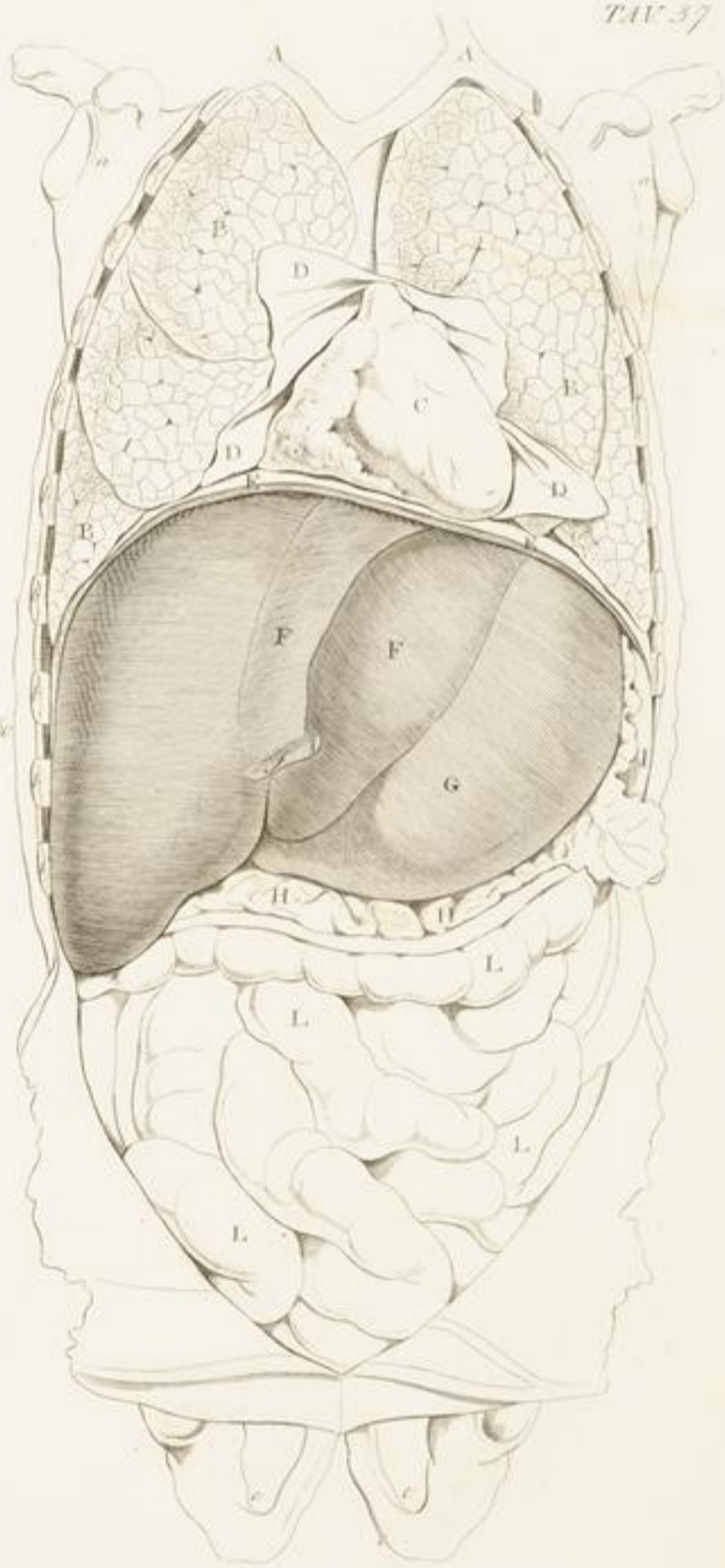


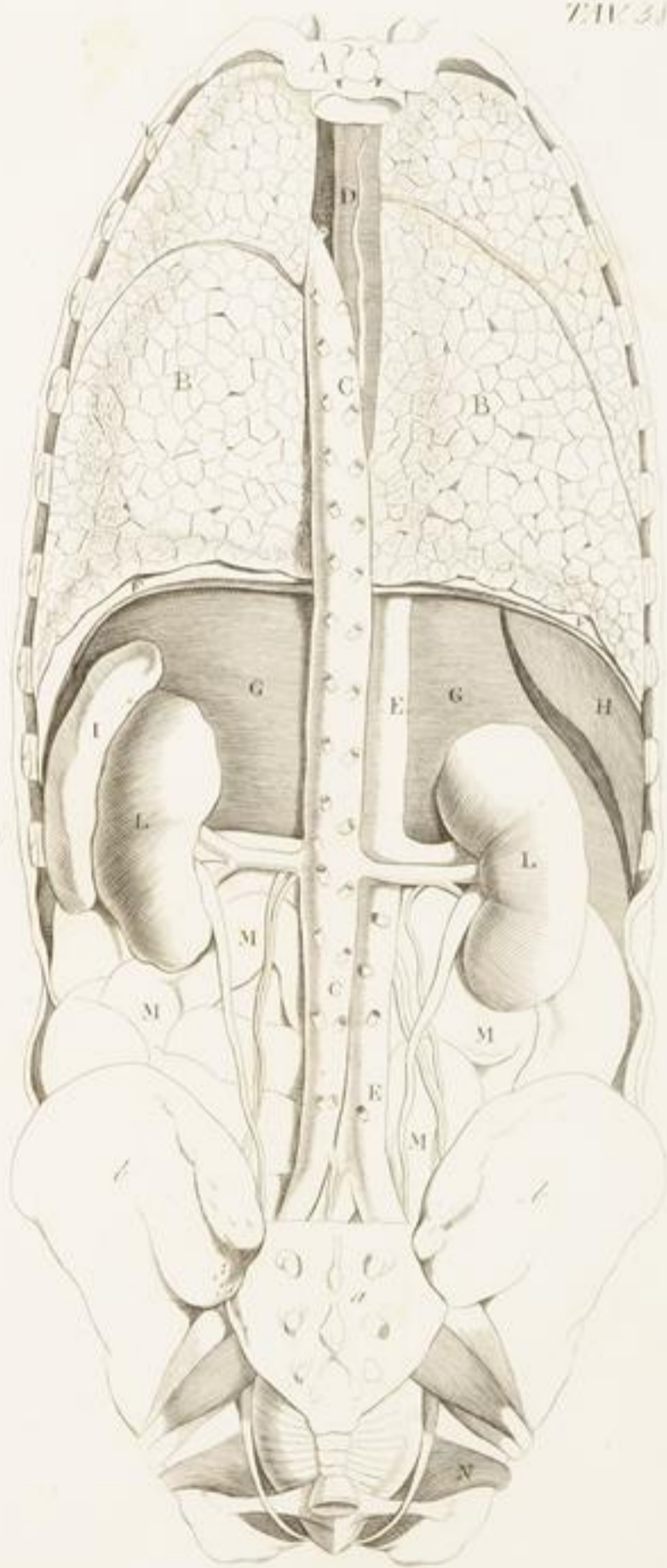
Fig. 2



- A. Il Cervello § 255
 a. Casa del Cranio V. Tav. 3
- B. Il Cervelletto } § 256
 C. Midolla Spinale } § 256
- D. Arteria temporale } § 257
 d. Carotide } § 257
- E. Glandola Parotide } § 252
- F. Tireoidea } § 252
 g. Cartilagine Tireoidea V. Tav. 160
 h. Trachea } § 252
 i. Vena Jugulare § 251

- A. Vena Saccharia §251
 B. F. Pulmoni §257
 C. Il Cuore §258
 D. M. Pericardio §258
 E. M. Diaframma §259
 F. M. Fegato f. saclegamen §260
 G. Lo Stomaco §261
 H. Porzione di mento §263
 I. La Milza §262
 L. Lo Intestino §263
 a. Le Scapole V. Tav. 7 A. B.
 b. Le Coste V. Tav. 6 A. C.
 c. Cosa Indica V. Tav. 10. c.





- A. Prima Vertebra del dorso V. Tav. 31
 B. I. Polmoni § 257
 C. L'arteria aorta § 258
 D. L'Esophage § 261
 E. La Vena Cava § 258
 F. Il Diaframma } § 259
 G. Membrana della Peritoneo }
 H. Il Fegato § 260
 I. La Milza § 262
 L. I. Reni § 264
 M. Le Intestina § 263
 N. Muscoli dell'Uter
 a. Cavo Sagitt. V. Tav. 45. C
 b. St. Uter V. Tav. A. B. C
 c. Le Coste brucate