

CATALOGUS

REGII HORTI

PATAVINI

M D C C C I .

BIBL. R. ORTO  
BOTANICO PADOVA

H.H.P.

4 -

ex Aut. B

R. ISTITUTO BOTANICO DI PADOVA

Sala *ex Ant. 53*

Palco . . . . .  
BIBL. R. ORTO  
BOTANICO PADOVA

N. Inv. *H.H.P.*

*4 - 1*

*N. 1311*



54201

POSTKARTE.



An

*R. Otto et Instituto Botanico  
dell' Università*



Dr. H. Lüneburg's Sortiment u.  
Antiquariat (E. Reinhardt)  
München, Karlstrasse 4.

57207

Dr. H. Lüneburg's Sort. u. Ant.

(E. Reinhardt) (Frag. Sais)

München, den  
Karlstrasse 4.

18. Jan. 1908

R. Odo. ed. J. S. Botanicus dell'Università

Pavia

Je vous offre:

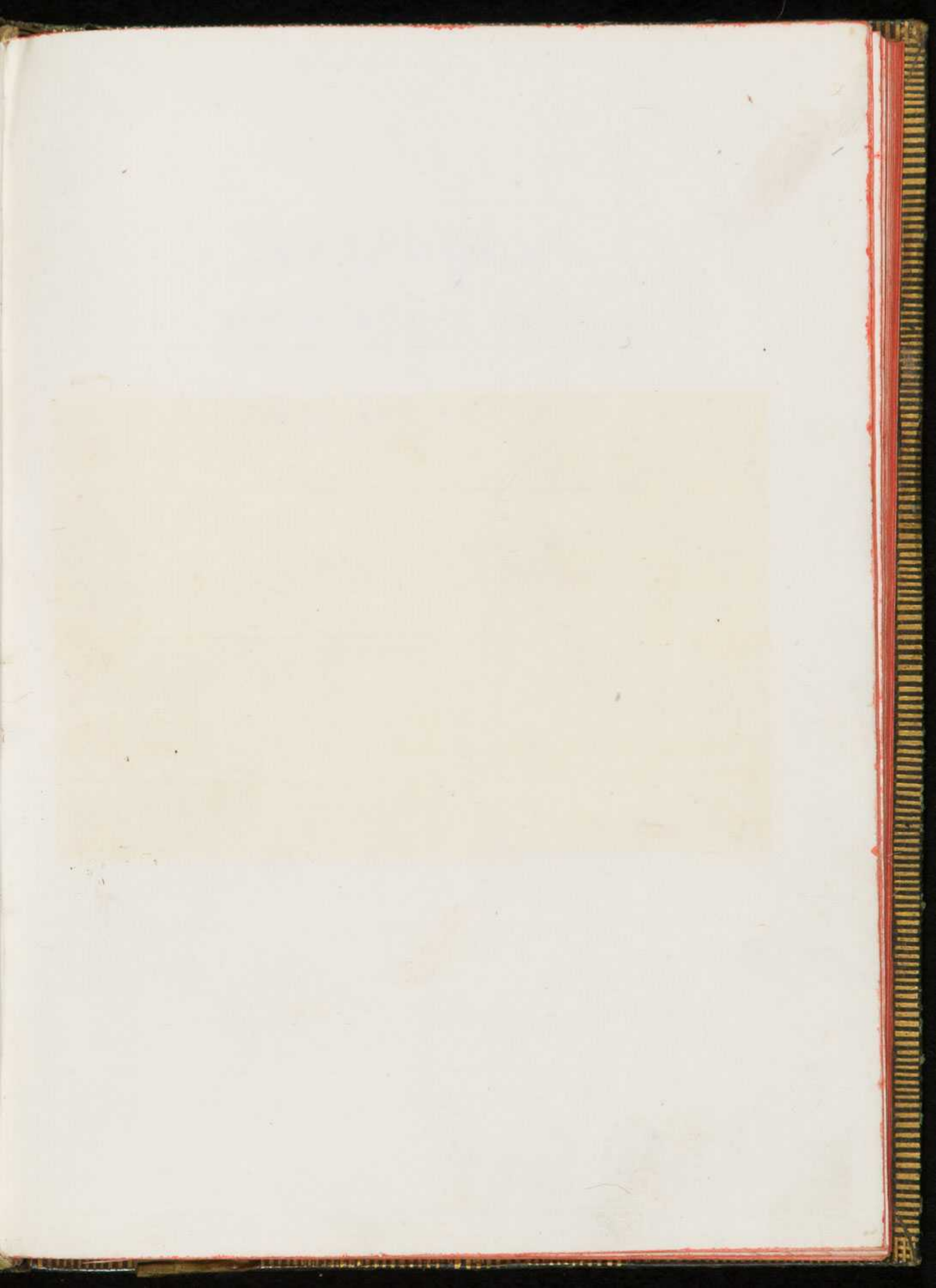
Panax, for. herb. horti Patavini praef. et botanices prof. Catalogus plantarum  
horti botanico-medici Cesareae Regiae Alaudensis Patavinae. Manuscript  
original. 1801. Plus que corp. Gr. l. Marquin. vend. Mo. 15.-

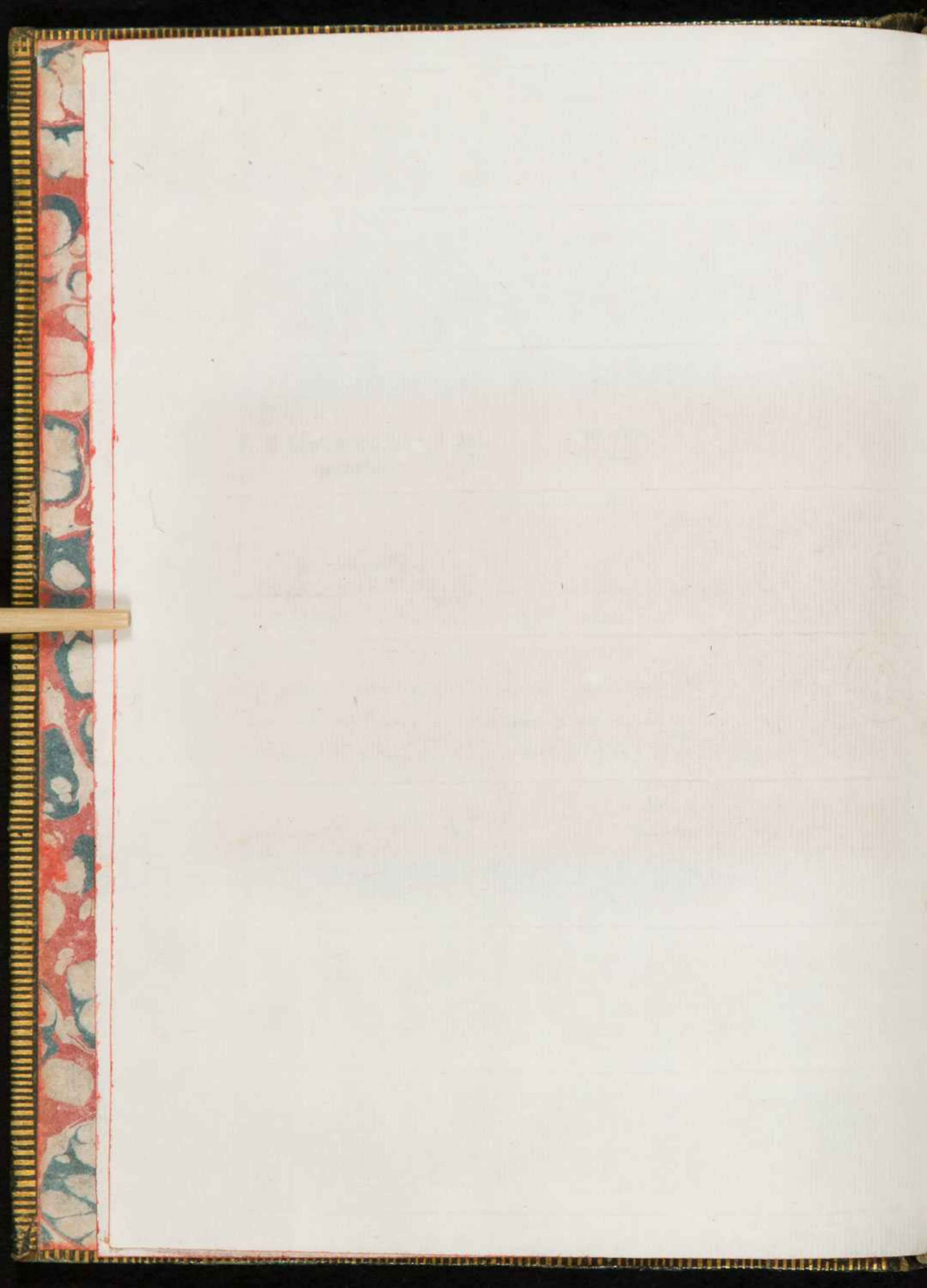
Tout propre et écrit avec bien de soins, comme on voit de l'hommage le  
catalogue était fait pour l'archiduc Joseph Anton Johann Baptist de  
l'Autriche (N. 9 Mars 1776; m. Paris 13 Janvier 1847) fratri de l'im-  
perator Leopoldo II d'Austria.

Recevez mes salutations.

(Prezzo pagato L. ital. 15, 25)

Dr. H. Lüneburg's  
Sortiment u. Antiquariat.





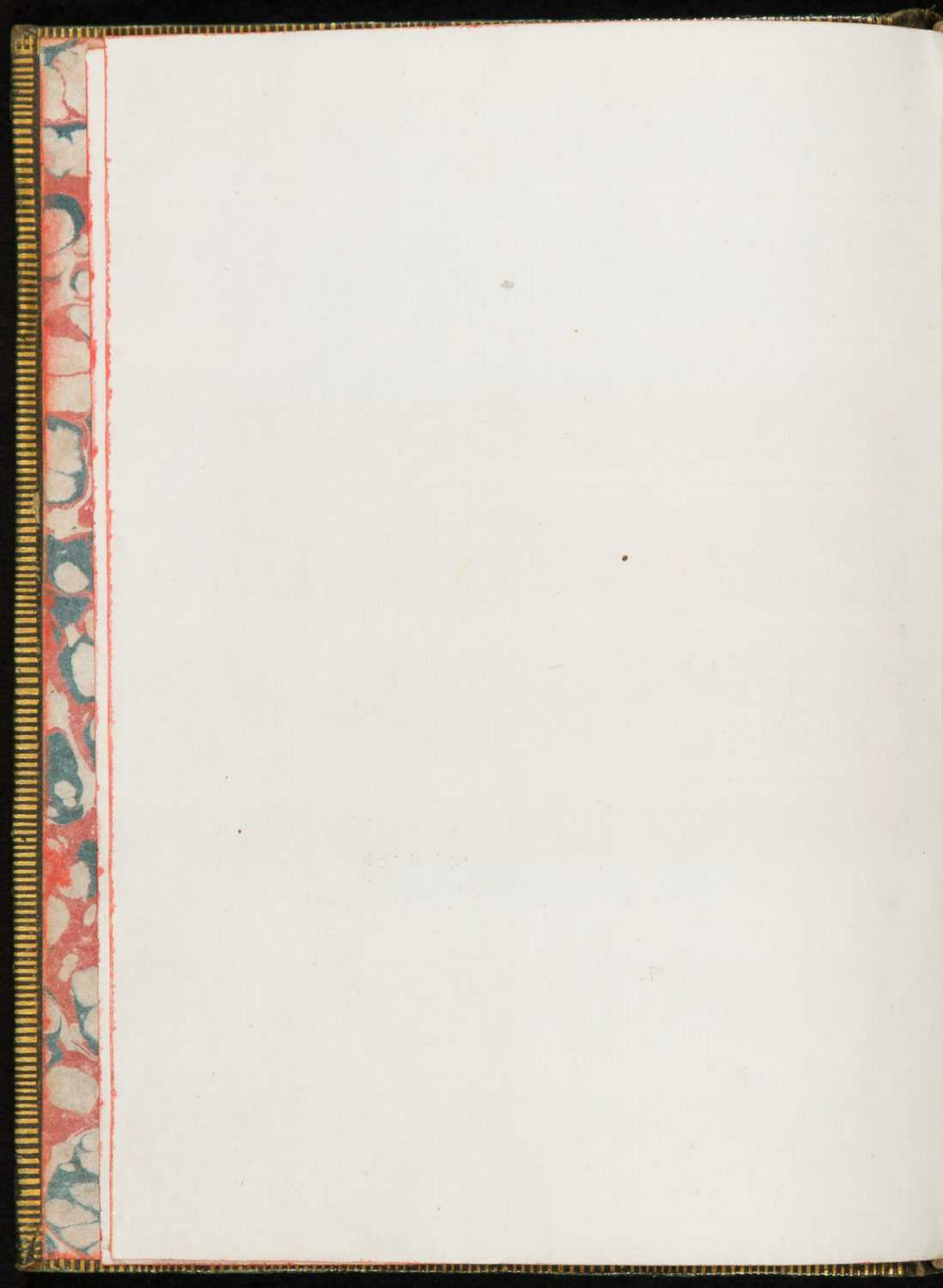


CATALOGUS

ANTARUM

PHARMACO-MEDICAE

ARTIS



CATALOGUS  
*PLANTARUM*

HORTI BOTANICO-MEDICI

*CESAREO-REGIÆ ACADEMIÆ*

*PATAVINÆ*

MDCCL.



CATALOGUS

PLANTARUM

HORTI BOTANICI-MEDITERRANEI

IN URBE VALENTINAE

PATAVINAE

MDCCLXXIII



REGIÆ CELSITUDINI  
JOSEPHO ANTONIO JOANNI BAPTISTÆ  
ARCHIDUCI AUSTRIÆ  
REGNI HUNGARIÆ PALATINO  
EQUITI VELLERIS AUREI  
REI TORMENTARIÆ IN S. R. M. EXERCITIBUS  
SUPREMO DUCI  
SUMMO PREFECTO PROPRIETARIO  
LEGIONIS HUSSARORUM

etc. etc. etc.

Sæpe mihi cum voluptate vedit in men-  
tem fortunatissimus ille dies quo liberali

præsentia tua, Optime Princeps, Reg-  
ium hunc Hortum Botanico-Medicum  
honestasti. Morabantur hic attentos et  
peritos oculos tuos non tam areolæ ve-  
nusto ordine distributæ, aut salientium  
hinc inde aquarum ductus e proximo  
Medoaco artificiose derivati, quam præ-  
clariores quælibet Vegetabilium species  
et adjacentis nemoris eximia pulcritudo,  
ubi Liviodendron tulipifera, Sterculia  
platanifolia, Diospyros virginiana, Ma-  
gnolia grandiflora Robinias inter et

Aledirsias, interque Platanos, et Bigno:  
nias Catalpas, cæterasque peregrinas  
arbores quorannis florent. Hæret autem  
animo alte insculptum meo, quod tam  
clementer Benignitas Tua postulavit.  
Jamque illico potuissem aliquo pacto  
satisfacere muneri meo, Tibique expe:  
titam omnium Plantarum seriem ex:  
hibere: eo consilio destuli, ut accuratio:  
rem darem. Singulis enim annis nostra:  
lis Vegetabilium Familia augetur nume:  
ro, vel saltem ut augeatur curamus, licet

omnem quandoque diligentia et industria  
vim tempestatum vices eludant, et magno  
nos dolore afficiat quarundam magni præ-  
titi Plantarum ineluctabilis jactura. Præ-  
terea cum Horrorum Catalogi conflentur  
non solum ex nominibus Plantarum, quas  
antea fidelibus oculis examinandas Na-  
tura subjecit, sed etiam ex earum semini-  
bus, quæ ab longinquis externisque re-  
gionibus ad nos usque perveniunt, sæpe  
accidit, ut ejusmodi semina, alia nequa-  
quam germinent, ac proinde præconceptam



spem fallant, nosque in incerto relinquant; alia vero eliciant quidem coryledones, frondesque, sed praestituta sibi nomina tanquam aliena abjiciant, errorississimi erroris, aut mendacii auctores certis characteribus, atque ipsa natura voce irvideant. Ut haec incommoda, ac probra effugerem, sub extremum Autumnum expectandum esse putavi, ut et censum absolverem seminum illorum, quae solent sub id temporis maturescere, urgue Plantas singillatim

omnes expenderem, ac viderem, utrum  
acceptis antea seminibus accurate res-  
ponderent, nec ne. Sic factum est, ut in-  
tegram seriem texere et conficere possem  
Vegetabilium annualium, biennialium,  
perennium, et quot omnis Italia, quot Eu-  
ropa, quot alie Orbis terrarum partes in  
hunc Patavinum Hortum transmiserunt  
ad ornamentum Civitatis, ad evuditionem  
studiosæ juvenutis, ad Medicorum præsi-  
dium, ad ægrotantium utilitatem. Hac  
itaque opportunitate capta, Præstantissime

Princeps, mandati tui perhonorifici me-  
mor pactam fidem exsolvo, et Patavini  
Horti catalogum, meque cum illo ante  
tuos pedes abjicio. Hic ille Hortus est,  
qui primus ante omnes alios, qui Europa  
tota exstiterunt, publicis parvis usibus,  
et exercitationibus Scholarum, qui tot  
jactat Praefectos et Magistros plane  
insignes, Aloysium Anguillaram co-  
gnomento Herbarium, Cuilandinum, Pros-  
perum Alpinum, Equitem Joannem Ves-  
lingium, Pontederam, aliosque, magna.

ingenii lumina, magna nostri nominis  
ornamenta; cujus institutio (verrente  
Anno millesimo quingentesimo quadra-  
gesimo quinto) innumeras prope laudes  
undique conciliavit Senatus Veneri  
sapientiæ, et Sebastiano Foscareno  
Studiorum Moderarovi, qui ad id delectus  
a Suis Patavium venit, locum compa-  
ravit et instruxit opportunissimum,  
nec unquam postea tota vita destitit  
Mæcenatis liberalissimi erga illum curas  
ac studia exhibere. Hoc exemplo nobiliter

excitati et Viri Principes, et privati Bo:  
tanices Cultores Hortos passim ad Hu:  
jus normam construxere tum ad illustr:  
anda Gymnasia, studiorumque Uni:  
versitates recens institutas, tum ad  
hujus Scientiæ gloriam dignitatem:  
que propagandam. Quare si pro sin:  
gulavi Tuo in Botanicam Disciplinam  
amore ac studio aliquando Tibi placu:  
erit a gravissimis curis mentem avo:  
care, atque oculos paulisper converte:  
re ad hanc Plantarum seriem, quæ in

hoc Regio Viridario vigent, ne miveris,  
ovo, Princeps Peritissime, ubi deesse  
perspexeris præclara multa ex iis, quæ  
calidis in regionibus oriuntur, et ad-  
lescunt, quæque aliis quidem in Hortis  
ab hyemis injuriis prope intacta feliciter  
asservantur. Nostra enim hyemalia  
Plantarum Xenodochia, sive Hybernacula,  
et Tepidaria, heu quam angusta, et quot  
incommodis obnoxia! Caldaria autem, sive  
Hypocausta, si hoc notanda sunt nomine,  
ita extructa sunt, ut in ipsis nullo modo

temperari possint multiplices illi calo-  
ris gradus, qui multis et subinde varian-  
tibus Plantarum necessitatibus accura-  
te respondeant. In ejusmodi herbariis, ut  
ita dicam, carceribus cogor profecto, ur-  
gente hyemis asperitate, nimis multasi-  
mul coacervare ea Vegetabilia, quæ mites  
et calidas oras amant, quæque in hoc Cen-  
su descripta sunt. Hinc nonnulla ex iis  
quotannis ante Ver, me inspectante et do-  
lente, emoviuntur, cum imploratum ab ipsis  
opem afferre non possim, verante loci conditione.

Verum ubi primum, perturbacionibus  
Europæ sedatis, optatissima Pax floruevit,  
curas jam suas Beneficentissimus Franciscus  
II. Aug: Imper: ad liberales Artes ac Scien:  
tias fovendas promovendasque converteret.  
Illucescat tandem aliquando expectata  
dies, et Te favente, Patavinus Hortus nobi:  
lissimis Vegetabilibus, quibus caret, et op:  
portunis Hybernaculis, Tepidariis, et Hypo:  
caustis exornetur, ut si ceteris antiquitate  
præstat, ceteros quoque æmuletur, earum  
etiam cultura Plantarum, quas modo incassum



tueri et custodire conamur. Tunc profecto (me  
utinam! vivo et plaudente) citra omnem assen-  
tationis suspicionem inter has peregrinas flo-  
rum, herbarum, plantarumque familias, inter  
Laureas et Palmas, veluti totidem Gentilia  
Stemmata, semper honos Nomengue Tuum  
florebit et vivescet.

Regiæ Celsitudinis Tuæ

Dab: Patavii Die trigesima Decembris 1801:

Servus Humillimus, Devotiss<sup>s</sup>, Obsequentissim<sup>s</sup>.

Joseph Antonius Bonato Horti Patavini Prof:  
et Botanices Profess.



A

Asteriscus Plantis (sic) quibus  
Asteriscus

Genina conspiciuntur  
Genina

Plantis Cultoribus potius  
Plantis

Acanthus  
Acanthus  
Acanthus

Acer  
Acer  
Acer

Achillea  
Achillea  
Achillea

Achillea  
Achillea  
Achillea

Achillea  
Achillea  
Achillea

Achillea  
Achillea  
Achillea

\* Asteriscus Plantas indicat, quarum.

Semina conservantur, exterisque Bo:

tanices Cultoribus permuranda exhi:

centur.

A.

Abroma

fastuosa.

Acalypha

virginica.

\* indica.

\* villosa.

Acanthus

mollis.

\* spinosus

\* spinosissimus Juss.

Acer

pseudoplatanus.

\* saccharinum.

platanoides.

\* campestre.

\* monspessulanum.

Negundo.

Achillea

Santolina.

\* Ageratum.

\* tomentosa.

\* pubescens.

\* Ptarmica.

\* fl. pleno.

Achillea

magna.

Millefolium.

purpur: maj. et min. Tournef.

max. umbel. alb. Tournef.

macrophylla.

moschata.

Achyranthes

aspera.

\* lappacea.

Aconitum

licoctonum.

\* Napellus.

variegatum.

Acorus

Calamus.

Actaea

\* spicata.

Adiantum

Capillus Veneris.

Adonis

estivalis.

vernalis.

Aegopodium

\* Podagraria.

Aeschynomene

\* americana.

\* indica.

\* Sesban.

- Aesculus* Hippocastanum.  
*alabimorvca* Pavia.  
*si2n0v0n0g* fl. lut.
- Agave* americana.  
*canariense* fol. marg. lut.  
*alba Encyclop.* vivipara.  
*lutea Encyclop.* vera Crux Mill.
- Ageratum* \* *pedatum* Orteg.  
*Ficifolia* \* *punctatum* Orteg.  
*vulgare* *lineare* Cavanil.  
*perfoliatum Cavanil.* *hirtum* Encyclop:  
*exlanica* \* *obtusifolium* Encyclop:  
*Agri-monia* *Eupatoria.*  
*Uvaria* Eupat: odor: Lobel.
- Agrostemma* *Githago.*  
*Amphiprasum* \* *coronaria.*  
*Forvum* *Coeli Rosa.*  
*magnum. sola* \* *nicæensis* Roth.
- Agrostis* \* *mexicana.*  
*Ailanthus* *glandulosa* Desfont.

Ajuga

orientalis.

pyramidalis.

genevensis.

repens.

Aizoon

canariense.

Albuca

alba Encyclop:

lutea Encyclop:

Alcea

\* rosea. et al: Variet.

Ficifolia.

Alchemilla

vulgaris.

Alcina

perfoliata Cavanil.

Aletris

\* zeylanica.

fragrans.

Uvaria.

Alisma

Plantago aquatica.

Allium

\* Ampeloprasum.

Porrum.

magicum.

sativum.

Scorodoprasum.



Allium

pallens.

\* nutans.

odorum.

\* angulosum.

ursinum.

Cepa.

Moly.

\* fistulosum.

\* Schonoprasum.

sibiricum.

altaicum Pal.

ciliatum Cyril.

neapolitanum Cyril.

speciosum Cyril.

striatum Jacq:

grandiflorum Encyclop:

aureum Encyclop:

Aloe

variegata.

linguaeformis

spivialis.

Aloe

retusa.

viscosa.

vulgaris Encyclop:

fruticosa Enc:

perfoliata Enc:

spin: rub: Enc:

artichaud Enc:

arachnoidea Enc:

minima Enc:

succotrina Enc:

humilis Enc:

major H. Lainat.

carinata Enc:

venosa Enc:

cilindracea Enc:

vigida Enc:

marginata Enc:

margaritifera minor Enc:

mitraformis Enc:

tenuifolia Enc:

Aloe  
acuminata Enc:  
plicatilis Enc:  
maculosa minor Enc:  
atrovirens H. Lainat.  
ligulata H. Lainat.

Alopecurus \* monspeliensis.

Alsine media.

Alstrœmeria \* peregrina.

Ligtu.

Althœa \* officinalis.

\* cannabina.

hirsuta.

\* Ludwigii.

carbonensis Cavanil.

\* grandiflora Scop:

Alyssum spinosum.

incanum.

montanum.

\* clypeatum.

\* sinuatum.

Amaranthus \* albus.

\* græcizans.

\* bicolor Cyril.

\* tricolor.

\* polygamus.

\* mangostanus.

\* tristis.

\* Blitum.

\* viridis.

\* polygonoides.

\* hybridus.

\* paniculatus.

\* sanguineus.

\* retroflexus.

\* flavus.

\* hypocondriacus.

Amaryllis lutea.

Atamasco.

formosissima.

Belladonna.

*Amaryllis* Regina.  
*undulata.*  
*longifolia.*  
*vittata* H. Flov.  
*lineata* Enc: *Crinum Zeylanicum* L.

*Ambrosia* \* *rivida.*  
 \* *maritima.*

*Ambrosina* *Bassii*  
*reticulata.*

*Amellus* \* *pedunculatus* ab Helvetia.

*Amethystea* \* *cerulea.*

*Ammannia* *baccifera.*

*Ammi* \* *majus.*  
 \* *copticum.*  
 \* *glaucifolium.*

*Amomum* *Zingiber.*  
*Zerumber.*

*Amorpha* \* *fruticosa.*

*Amygdalus* \* *Persica.*  
 \* *communis.*

Amygdalus	communis: amara Black.
	pumila fl: pleno.
	* nana.
Anacyclus	* valentinus.
Anagallis	arvensis.
	latifolia.
Anagyris	foetida.
Anastatica	hierochuntica.
Anchusa	officinalis.
	* angustifolia.
	undulata.
	sempervirens.
	Milleri H. Ticin.
	Barrelieri Vitm:
Andrachne	telephioides.
Andropogon	hirtum.
Androsace	maxima.
	elongata.
	* septentrionalis.
Andryala	* integrifolia.

Andryala \* lanata.  
\* cheiranthifolia Herit:

Anemone \* Hepatica.  
flor: albo.  
flor: rubro.  
flor: rub: pl.

Pulsatilla.  
coronaria.  
multipl: plur: Var:  
Pavo Clusii.

\* hortensis.  
\* sibirica.  
\* sylvestris.  
\* trifolia.  
\* nemorosa.  
\* ranunculoides. A

Anethum \* graveolens.  
\* segetum.  
\* Foeniculum.

Angelica \* sylvestris.

Angelica \* verticillaris.

\* lucida.

Annona \* triloba.

Anoda \* hastata Cavanil.

\* triloba Cavanil.

\* crenatiflora ab Helvet:

Anthemis \* altissima.

\* tomentosa.

\* arvensis.

\* austriaca.

\* valentina.

\* tinctoria.

\* arabica.

\* globosa Orteg.

\* triloba Orteg.

Anthericum ramosum.

Liliago.

\* frutescens.

\* aloides.

\* asphodeloides.



Anthericum \* annuum.

\* calyculatum.

Antholyza \* Cunonia.

\* ethiopica.

Anthoxanthum \* odoratum.

Anthyllis \* tetraphylla.

Vulneraria.

\* cornicina.

\* lotoides.

\* Barba jovis.

Antirrhinum \* Cymbalaria.

Elatine

\* cirrhosum.

\* purpureum.

\* monspessulanum.

\* supinum.

arvense

\* pelliserianum.

alpinum.

\* minus.

Antirrhinum \* genistifolium.

\* Linaria.

\* majus: pl. Var.

\* Osyris Cyril.

\* medium Curtis.

Aphanes \* arvensis.

Apium Petroselinum.

graveolens.

Apocynum androsæmifolium.

venetum.

Aquilegia viscosa.

vulgaris.

hort: simpl. et multipl. Bauh.

stellata H. Flor.

\* alpina.

canadensis.

vividiflora.

Arabis \* alpina.

thaliana.

\* scabra Vitm.

Arabis \* saxatilis H. Ticin.  
 \* auriculara Enc.  
 \* multicaulis H. Ticin.  
 Arachis \* hypogæa.  
 Aralia spinosa.  
 racemosa.  
 Arbutus Uredo.  
 Arctium Lappa.  
 Arctotis \* tristis.  
 Arduina \* bispinosa.  
 Areca \* oleacea.  
 Arenaria serpyllifolia.  
 rubra.  
 calycina H. Flor.  
 Argemone mexicana.  
 Aristolochia \* sempervirens.  
 Serpentaria.  
 rotunda  
 Clematitis.  
 Siphon Herit.

Artemisia \* squamata.

Artemisia \* ethiopica.

\* Contra.

\* Abrotanum.

arborescens.

campestris.

maritima.

pontica.

austriaca.

\* annua.

Absinthium.

vulgaris.

integrifolia.

caerulescens.

Dracunculus.

\* vallesiaca Allion.

capillifolia Enc.

Arum Dracunculus.

Colocasia.

sagittifolium.

Arum	maculatum.
	Arisarum.
	tenuifolium.
Arundo	Bambos.
	Donax
	* picta.
	Phragmites.
	Calamagrostis.
	Ampelodesmon Cyril.
	semifarcta Rh: Bon: Plin: Zan:
Asarum	europæum.
Asclepias	* syriaca.
	* amoena.
	* curassavica.
	* nivea.
	incarnata.
	Vincetoxicum.
	nigra.
	* fruticosa.
	Linaria Cavanil.

Asparagus retrofractus.

Asparagus officinalis.

Asparagus sylv: ten: fol. Bauh.

Asparagus acutifolius.

Asparagus aphyllus.

Asperugo \* procumbens.

Asperula \* arvensis.

Asperula \* tinctoria.

Asphodelus \* luteus.

Asphodelus \* vamosus.

Asphodelus alb: non vam: Bauh:

Asphodelus \* fistulosus.

Asplenium \* Scolopendrium.

Asplenium \* Phylla crispa Bauh:

Asplenium \* Phylla fol. multif. Pluk.

Asplenium \* Ceterach.

Asplenium \* Trichomanes.

Asplenium \* Ruta muraria.

Asplenium \* Adiantum nigrum.

Aster \* tenellus.

Aster *Amellus.*  
*hyssopifolius.*  
*dumosus.*  
*linariaefolius.*  
*linifolius.*  
*ericoides.*  
*novae Angliae.*  
*grandiflorus.*  
*cordifolius.*  
*annuus.*  
*lævis.*  
*mutabilis.*  
*Tradescanti.*  
*novi Belgii.*  
*macrophyllus.*  
 \* *chinensis* pl: Var:  
 \* *multipl:* pl: Var:  
 \* *rad: flor: breviss: Enc:*  
 Astragalus \* *galegiformis.*  
 \* *Onobrychis.*

Astragalus \* carolinianus. 12A

asper.

\* Cicer.

\* glycyphyllos.

hamosus.

\* contortuplicatus.

\* Boeticus.

sesameus.

\* uncatu.

\* exscapus.

Tragacantha.

Astrantia major.

Epipactis.

Athamanta Libanotis.

\* Cervaria.

\* sibirica.

\* Oveoselinum.

\* Daucoides Vitm.

Athanasia \* annua.

Acracrylis gummifera.



*Atractylis* \* cancellata.

*Atraphaxis* \* spinosa.

*Atraphaxis* \* undulata.

*Atriplex* Halimus.

*Atriplex* \* tatarica.

*Atriplex* \* hortensis rubra Bauh.

*Atriplex* \* laciniata.

*Atriplex* \* lucida Desfont.

*Atriplex* \* alba Scop:

*Atriplex* \* virgata Scop:

*Atriplex* \* serrata H. Flor:

\* astracantha H. Ticin:

\* bengalensis Encyclop:

*Atropa* Mandragora.

fl: subcæ: purp: Bauh:

\* Belladonna.

\* procumbens Cavanil.

physalodes.

arborescens.

*Avena* \* elatior.

- Avena \* Loefflingiana.
- \* sariva.
- \* nigra Bauh:
- \* nuda.
- \* fatua.
- \* sesquitertia.
- \* spicata.
- \* fusca Ard:
- \* tatarica Ard:

Axyris \* ceratoides.

Ayenia \* pusilla.

B.

Baccharis ivæfolia.

\* Dioscoridis.

Ballota nigra.

lanata.

Baltimora \* erecta.

Basella \* rubra.

\* alba.

\* lucida.

Basilea coronata Enc: Fritillaria reg: L.

punctata H. Parm.

Bauhinia aculeata.

Begonia \* obliqua Herit:

Bellis perennis.

Var: b. et c. Vitm: et alia.

Berberis vulgaris.

canadensis Mill:

Beta vulgaris.

Cicla.

Beta

\* maritima.

Betonica

officinalis.

\* Danica Mill.

\* Alopecurus.

\* hirsuta.

stricta Wild:

\* Morisonii H. Flov:

Betula

alba.

Alnus.

Bidens

\* tripartita.

\* nodiflora.

cernua.

frondosa.

\* pilosa.

\* bipinnata.

\* nivea.

\* bullata.

Bignonia

\* Catalpa.

capreolata.

radicans.

Bignonia stans.

Biscutella \* auriculata.

\* apula.

\* coronopifolia.

\* laevigata.

\* lucida H. Patav.

Biserrula \* Pelecinus.

Blitum \* capitatum.

Bobartia \* indica.

Boerhaavia \* erecta.

\* hirsuta.

\* scandens.

Bontia \* daphnoides.

Borago officinalis.

\* africana.

\* orientalis.

Bosea \* Yervamora.

Brassica \* orientalis.

\* Napus.

\* Rapa.

Brassica \* oleacea.  
fol: crispo.  
\* Erucastrum.  
\* Eruca.  
\* polymorpha.  
\* juncea H. Flor.  
\* Cheiranthus Villars.

Briza \* minor.  
\* maxima.  
\* Eragrostis.  
\* cynosuroides Scop:

Bromelia \* Ananas.

Bromus \* squarrosus.  
\* purgans.  
\* inermis.  
\* sterilis.  
\* giganteus.  
\* scoparius.  
\* madritensis.  
\* pinnatus.

Bromus \* distachyos.  
\* canaviensis H. Flor.  
\* hirsutissimus Cyril:  
\* elatior H. Parm:  
\* dumosus Wild:  
\* gynandrus Roth.

Browalia \* demissa.

Bryonia \* alba.

\* dioica.

\* laciniosa.

\* africana.

Bubon macedonicum.

Buddleja globosa Hop.

Bunias Erucago.

cochlearioides.

\* Cakile.

\* balearica.

Buphthalmum frutescens.

spinosum.

\* maritimum.

Buphthalmum \* salicifolium.

\* grandiflorum.

\* helianthoides.

Bupleurum \* rotundifolium.

\* falcatum.

\* Odontites.

\* semicompositum.

\* Crevardi.

\* fruticosum.

\* coriaceum Wild.

\* pyrenaicum Crovan.

Butomus umbellatus.

Buxus sempervivens.

fol: varieg.



Cacalia	* Anteuophorbium.
	Kleinia.
	Ficoides.
	laciniata.
	repens.
	* Porophyllum.
	* sonchifolia.
	* hastata.
	* atriplicifolia.
	alpina.
Cachrys	cretica Encyclop:
Cactus	mammillaris spin: fl:
	* spin: rubr:
	Pitajava.
	tetragonus.
	hexagonus.
	repandus.
	lanuginosus.

Cactus

peruvianus.

Royeni.

grandiflorus.

flagelliformis.

parasiticus.

triangularis.

varieg:

Opuntia.

Ficus indica.

Tuna.

minor.

cochenilifer.

curassavicus.

Phyllanthus.

Pereskia.

cylindricus Enc:

cruciformis Enc:

Marsileus H. Patav.

Calea

aspera Jacq:

Calendula

arvensis.

Calendula \* officinalis.  
 \* pluvialis.  
 \* dalgesyrum Orteg.  
 \* sicula Cyril.  
 \* stellata Cavanil.  
 Calla \* aethiopica.  
 Callicarpa \* americana.  
 Caltha palustris.  
 fl: pleno.  
 Calycanthus floridus.  
 Campanula rotundifolia.  
 \* Rapunculus.  
 persicifolia.  
 \* pyramidalis.  
 grandiflora.  
 rapunculoides.  
 bononiensis.  
 fl: albo.  
 Trachelium.  
 Cervicaria.

Campanula	Medium.
	Speculum.
	hybrida.
	* perfoliata.
	* Erinus.
Camphorosma	monspeliensis.
Canna	* indica.
	* glauca.
	* lutea Mill.
	* coccinea Mill.
Cannabis	sativa.
Capparis	* spinosa.
Capraria	biflora.
Capsicum	* annuum
	* Peruvia olivæforme Mill.
	* cylindricum fructu arc: H. Ticin.
	* baccatum.
	frutescens.
	grossum.
Cardamine	asarifolia.

Caucalis \* daucoides.

\* latifolia.

leptophylla.

Ceanothus \* africanus.

Celastrus \* scandens.

\* buxifolius.

lucidus.

Celosia \* margaritacea

\* cristata lutea.

\* purpur:

\* trigyna.

lanata.

Celsia orientalis.

linearis Orteg:

Celtis australis.

occidentalis.

orientalis.

Cenchrus \* racemosus.

\* echinatus.

Centaurea moschata.

Centraurea \* Lippii.

phrygia.

nigra.

\* montana.

Cyanus.

\* paniculata.

spinosa.

\* vagusina.

cineraria.

amara.

\* splendens.

glastifolia.

napifolia.

aspera.

\* benedicta.

Calcitrapa.

\* solstitialis.

salmantica.

\* peregrina.

\* Crocodilium.

Cardamine trifolia.  
impatiens.  
pratensis.  
hirsuta.

Cardiospermum \* Halicacabum.

Carduus \* nutans.

\* pycnocephalus.

\* argentatus.

canus.

defloratus.

stellatus.

marianus.

fol: immacul.

Carex \* loliacea.

\* Pseudocyperus.

\* cespitosa.

\* vesicaria.

hirta.

Carlina \* acaulis.

\* vulgaris.

Carpesium	* cernuum.
Carpinus	Berulus.
	Ostrya.
	duinensis Scop:
Carthamus	* tinctorius.
	* creticus.
	* ceruleus.
Carum	* Carvi.
Cassia	bicapsularis.
	* occidentalis.
	* chinensis.
	ligustrina.
	marilandica.
	* chamæcrista.
	* nictitans.
Cassine	* Peragua.
Catananche	* cerulea.
	* lutea.
	* graeca.
Caucalis	* grandiflora.



Chelidonium \* corniculatum.

Chelone \* obliqua.

Chelidonium \* Pentstemon.

Chelidonium \* Campanulata Cavanil.

Chenopodium Bonus Henricus.

Chenopodium \* urticum.

Chenopodium \* serotinum.

Chenopodium \* benghalense.

Chenopodium \* hybridum.

Chenopodium \* Botrys.

Chenopodium \* ambrosioides.

Chenopodium \* multifidum.

Chenopodium \* glaucum.

Chenopodium \* Vulvaria.

Chenopodium \* polyspermum.

Chenopodium \* Scoparia.

Chenopodium \* maritimum.

Chenopodium \* aristatum.

Chenopodium \* caudatum Jacq:

Chenopodium \* Quinoa Fevil.

Chenopodium \* Atroplicis Ait.  
\* crassifolium H. Ticin.  
\* opulifolium H. Ticin.

Chlova \* perfoliata.

Chondrilla \* juncea.

Chrysanthemum Leucanthemum.

\* montanum.

\* inodorum.

\* Achillea.

\* corymbosum.

\* indicum fl. pleno.

\* segetum.

\* Myconis.

\* coronarium.

\* fl. pleno.

\* flosculosum.

\* cavinatum ab Helvet.

Chrysocoma \* Coma aurea.

\* Linosyris.

\* graminifolia.

Centaurea \* bracteata Scop:  
 \* fevax Desfont:  
 \* cespitosa Cyril:  
 \* apula Encyclop:  
 \* Cyanoides Enc:  
 Cephalanthus \* occidentalis.  
 Cerasium \* perfoliatum.  
 virgatum.  
 \* dichotomum.  
 alpinum.  
 repens.  
 tomentosum.  
 Cevatonia Siligua.  
 Cercis \* canadensis.  
 Siliguastrum.  
 fl: albo.  
 Cevinthe \* minor.  
 Cestrum nocturnum.  
 diurnum.  
 \* laurifolium Herit:

Cestrum Pargui Herit:  
vamosissimum H. Ticin.

Cherophyllum \* sylvestre.

bulbosum.

\* hirsutum.

aromaticum.

coloratum.

Chamaerops humilis.

Cheiranthus helvericus.

Cheiri.

fl: pleno.

\* chius.

fenestralis.

\* tricuspidatus.

sinuatus.

fl: alb. et al: Var. fl. pl.

\* sylvestris Encyclop.

Chelidonium majus.

fl: pleno.

\* glaucium.

Chryso-splenium alternifolium.

Cicer \* avietinum.

Cichorium Intybus.

\* Endivia.

\* spinosum.

Cicuta \* virosa.

\* sinensis H. Roy.

Dineraria maritima.

\* canadensis.

amelloides.

Civica lutetiana.

Cissus acida.

Cistus \* villosus.

salvifolius.

incanus.

crispus.

\* laevipes.

Fumana.

roseus.

\* ledifolius.

Cistus \* salicifolius.

\* niloticus.

\* Lippii

\* thymifolius.

Helianthemum.

\* mutabilis.

\* apenninus.

symphitifolius Enc:

\* barbarus Enc:

Citharexylum quadrangulare.

Citrus medica.

Citreum florent: odor: Mich.

\* calyce longo crassis  
et quinquepart: Mich.

Limon vulgaris Ferr.

striatus vulg: Ferr.

citvatus pr: nota

lavior Ferr.

Pyri effigie vulgo

Perretta maj: Ferr.

pusillus calaber fr:

orbicul: Ferr.

Bergamotto Wolk.

Lumia Limonata

Wolk.

Aurantium acre Ferr.

olysiponense Ferr.

CITRUS

Aurantium hierichunteum cort. ten:  
medul. dulci vul. Till.  
virgatum angustif. Tournes.  
striis arg: varieg: Wolk.  
crispo folio Ferr.  
sinense pumil. Wolk.  
Malus Limonia - Citrata -  
Aurantia vulgo Bizzayria.

Decumana.

Claytonia

Porrulaccaria.

Clematis

cirrhosa.

Viticella:

fl. pleno

Viverna.

crispa.

orientalis.

\* virginiana.

Vitalba.

Flammula.

\* erecta.

integrifolia.

Cleome

pentaphylla.

\* viscosa.

\* dodecandra.

Cleome \* gigantea.

\* spinosa.

foetidissima Orteg.

Clerodendrum fortunatum.

Clinopodium \* vulgare.

fol. varieg.

yugosum.

Clitoria Galactia.

angustisiliqua H. Ticin.

Clusia pulchella.

Clypeola Jonthlaspi.

Cneorum tricoccon.

Cnicus \* oleraceus.

\* Acarna.

Cochlearia \* officinalis.

\* coronopus.

Armovacia.

\* glastriolia.

\* Draba.

Coix Lacryma.



Colchicum autumnale.

Collinsonia canadensis.

Colutea \* arborescens.

\* humilis Scop:

\* frutescens.

\* perennans.

Comarum \* palustre.

Commelina \* communis.

africana.

\* erecta.

\* virginica.

\* tuberosa.

Conium \* maculatum.

Convallaria majalis.

\* fl: rubel:

\* fl. pl. alb:

fl: var: alb: verticillata.

\* Polygonatum.

latifolia.

\* multiflora.

Convallaria stellata  
 bifolia  
 Convolvulus arvensis  
 sepium.  
 \* sibiricus.  
 \* farinosus.  
 \* panduratus.  
 Batatas.  
 althæoides.  
 dissectus.  
 \* pentaphyllus.  
 \* sicus.  
 \* pentapetaloides.  
 Cneorum.  
 \* Cantabrica.  
 \* tricolor.  
 fl: lut: alb:  
 \* hirtus.  
 Conyza squarrosa.  
 saxatilis.

*Conyza* \* candida.

*Conyza* \* anthelmintica.

*Conyza* \* chinensis.

*Conyza* \* glutinosa Encyclop:

*Corchorus* \* olitorius.

*Corchorus* \* trilocularis.

*Corchorus* \* estuans.

*Corchorus* \* hirtus.

*Cordia* \* Myxa.

*Coveopsis* \* verticillata.

*Coveopsis* \* coronata.

*Coveopsis* \* leucantha.

*Coveopsis* \* chrysantha.

*Coveopsis* \* tripteris.

*Coveopsis* \* auriculata.

*Coveopsis* \* lanceolata.

*Coveopsis* \* alternifolia.

*Coveopsis* \* alata Cavanil.

*Coveopsis* \* ferulacea H. Flor.

*Coviandrum* \* sativum.

Coriandrum	* testiculatum.
Coriaria	* myrrifolia.
Coris	* monspeliensis.
Cornucopia	* cucullatum.
Cornus	* florida.
	* mascula.
	* sanguinea.
	* alba.
Coronilla	* Emerus.
	* glauca.
	* Securidaca.
	* varia.
	* cretica.
	* stipularis Enc:
Corrigiola	* littoralis.
Corrusa	* Matthioli.
Corylus	* Avellana.
Corypha	* minor.
Cosmos	* bipinnatus Cavanil. Coreopsis formosa H. Parav. radio fl. Kern.

Cosmos parviflorus H. Flor:

Corula \* aurea.

\* coronopifolia.

Cotyledon orbiculara.

favinosa H. Ticin.

hemisphaerica.

umbilicus.

laciniata.

spuria.

egyptiaca Enc:

Mucizonia Jacq:

Crambe \* maritima.

\* hispanica.

\* filiformis Jacq:

Crassula \* perfoliata.

tetragona.

obvallata.

Cotyledon.

cultivata.

\* lycopodioides Enc:

Crassula

perfilata Scop:

articulata H. Flor.

linguaeformis H. Ticin.

Crataegus

Avia.

terminalis.

coccinea.

viridis.

Crus galli.

Oxyacantha.

Azarolus.

lucida Mill.

Crepis

\* alpina.

\* rubra.

\* foetida.

\* aspera.

tectorum.

Dioscoridis.

pulcra.

\* pallida Jacq.

Crithmum

\* maritimum.

Crocus sativus.

\* vernus pl: Var:

Crotalaria sagittalis.

\* laburnifolia.

\* incana.

Croton \* tinctorium.

\* argenteum.

\* lobatum.

Crucianella \* angustifolia.

\* monspeliaca.

Cucubalus bacciferus.

\* Behen.

\* fabarius.

\* viscosus.

\* italicus.

\* Otites.

\* saxifragus.

Cucumis \* Colocynthis.

\* Prophetarum.

\* Anguria.

Cucumis Melo.

\* Dudaim.

\* Chare.

\* sativus.

\* anguinus.

Cucurbita lagenaria: et pl. Var:

Pepo.

\* oblongus: et al. Var:

\* Melopepo: et pl. Var:

\* verrucosa.

Citrullus.

Cunila thymoides.

Cupressus sempervirens.

horizontalis Mill.

tenuifolius Marsil.

Curcuma longa.

Cuscuta europæa.

Cyclamen europæum.

\* vernale Mill:

\* hederæfolium Ait.



Cynanchum viminalis.

acutum.

\* erectum.

\* prostratum Cavanil.

\* muscipium H. Ticin.

Cynara Scolymus.

acul: et non acul.

Cardunculus.

horrida Ait.

Cynoglossum \* officinale

\* lusitanicum.

\* linifolium.

\* pictum Ait.

Omphalodes.

Cynosurus \* echinatus.

\* coracanus.

\* aegyptius.

\* indicus.

Cyperus Monti.

\* longus.

Cyperus \* esculentus.

\* rotundus.

\* glomeratus.

\* flavescens.

\* fuscus.

Papyrus.

Cyrilla

pulchella Hevit: Buchnera  
coccinea Scop;

Cytisus

Labarnum.

nigricans.

\* sessilifolius.

\* Pseudocajan Jacq.

\* hirsutus.

\* austriacus.

# D.

- Dahlia \* pinnata Cavanil:  
Dalea \* purpurea H. Par: Roemera  
Daphne \* Mezerium. Psovaloides H. Parav.  
\* Laureola.  
\* Cneorum.  
Datisca \* Cannabina.  
Datura \* ferox.  
\* Stramonium.  
\* fastuosa  
\* fl: viol: pl:  
\* fl: lut: pl:  
\* Merel  
\* levis.  
Daucus \* Carota.  
\* Visnaga.  
\* Cringidium.  
\* muricatus.  
Decumaria \* Barbara.

Delphinium      Consolida.

\* Ajacis.

fl: pl: et alia Var:

\* peregrinum.

grandiflorum fl. pl.

\* elatum.

\* Staphisagria.

Dentaria      bulbifera.

pentaphylla.

Dianella      \* nemorosa Enc: Dracoena

ensifolia L.

Dianthera      comata.

Dianthus      barbatus.

\* Armeria.

diminutus.

\* caryophyllus.

fl: pl: et alia Var.

deltoides.

\* chinensis.

plumarius.

virginicus.

Dianthus \* atrorubens Allion.

Dichondra \* repens Forst.

Dictamnus \* albus.

Digitalis \* purpurea

\* alba fol: asp: Bauh:

Thapsi

\* lutea.

ambigua.

\* epiglottis H. Ticin.

\* grandiflora Allion.

Dioscorea villosa.

Diospyros Lotus.

\* virginiana.

Dipsacus \* fullonum.

sylvestris.

\* laciniatus.

Dodartia \* orientalis.

Dodecatheon \* Meadia.

Dodonaea \* viscosa.

Dolichos \* Lablab.

Dolichos \* Lablab fl. albo.

\* sinensis.

\* sesquipedalis.

\* luteolus.

\* purpureus.

\* lignosus.

\* Soja.

\* Cariang.

\* violaceus H. Mant.

Doronicum \* Pardalianches.

\* Bellidiastrum.

Dorstenia \* Contrajerva.

Dracena \* Draco.

Dracocephalum peregrinum.

\* virginianum.

\* canariense.

\* Ruyschiana.

\* sibiricum.

\* Moldavica.

\* fl: albo.

Dracocephalum\* peltatum.

\* nutans.

Echinophora\* thymiflorum.

Dryas\* octopetala.

Duranta Plumieri.

Edmonia

Elysiaca

Elysiaca

Elysiaca

Elysiaca

Elysiaca

Elysiaca

Elysiaca

Elysiaca

Elysiaca

Elysiaca

Elysiaca

Elysiaca

Elysiaca

Elysiaca

Elysiaca

DYACOCEPHALUM - PELICULUM

DYACOCEPHALUM - PELICULUM

DYACOCEPHALUM - PELICULUM

DYACOCEPHALUM - PELICULUM

DYACOCEPHALUM - PELICULUM

...

...

...

...

...

...

...

...

...

...

...

...

...

...

...



# E

- Echinophora \* spinosa  
Echinops \* sphaerocephalus.  
\* strigosus.  
Echium \* candidans.  
\* planragineum.  
\* italicum.  
\* rubrum.  
\* vulgare  
\* violaceum.  
\* creticum.  
Eclipta \* erecta.  
Ehretia \* tinifolia.  
Beurveria.  
halimifolia Herit:  
Elaeagnus \* angustifolia.  
Elatine \* Hydropiper.  
Ellisia \* Nyctelea.  
Elsholtzia \* cristata Wild:

**Elymus** arenarius.  
 \* canadensis.  
 \* virginicus.  
 \* Caput Medusae.  
 \* Hystrix.  
 \* striatus Wild.  
 \* durus H. Parm.

**Ephedra** distachya.

**Epilobium** \* angustifolium.  
 \* tetragonum.  
 \* palustre.  
 \* spicatum Enc.  
 \* amplexicaule Enc.  
 \* molle Enc.

**Epimedium** alpinum.

**Equisetum** arvense.  
 sylvaticum.

**Erica** vulgaris.  
 herbacea.

**Erigeron** \* viscosum.

Evigeron \* graveolens.  
 \* canadense  
 \* bonaviense.  
 \* aegyptiacum.  
 \* acve.  
 \* Bahamense Scop:

Eviophorum \* polystachium.

Ervum \* Lens.

\* tetraspermum.

\* hirsutum.

\* Ervilia.

Evyngium planum.

\* tricuspidatum.

\* maritimum.

\* campestre.

\* amethystinum.

Erysimum officinale.

\* Barbarea.

\* Alliaria.

\* repandum.

Erysimum \* cheiranthoides.

Erythrina herbacea.

Corallo-dendron.

Erythronium Dens canis.

Evolvulus linifolius.

Evonymus \* americanus.

\* latifolius.

\* europaeus.

Eupatorium \* altissimum.

\* cannabinum.

\* purpureum.

\* aromaticum.

\* ageratoides.

\* canescens Orteg.

Euphorbia antiquorum.

\* canariensis.

\* heptagona.

\* officinarum.

\* nervifolia.

\* Caput Medusae.

Euphorbia

Caput Medusæ : Euphorbia

Tivucalli procumb: ram: plurim: simpl.  
squam: fol. decid: Burm:

cotinifolia.

hypericifolia.

\* hirta.

Chamaesyce.

Peplis.

Peplus.

myrtifolia.

exigua.

Lathyris.

dulcis.

aleppica.

segetalis.

helioscopia.

verrucosa.

platyphyllos.

Cyparissias.

Myrsinites.

palustris.

Euphorbia

dendroides.

amygdaloides.

Characias.

\* Cyatophora Scop:

\* picra Jacq:

\* geniculata Orteg:

Euphrasia

officinalis.

Odonrites.

F.

Fagava

evagodes.

Fagus

Castanea.

Ferraria

undulata.

Ferula

\* communis.

tingitana.

Ferulago

nodiflora.

Ficus

Carica.

religiosa.

benghalensis.

indica.

pumila.

Filago

\* germanica.

arvensis.

Fontanesia

phyllireoides Labillard.

Forskohlea

tenacissima.

\* angustifolia.

Fragaria

vesca.

Fragaria

vesca: muricata Vitm:

chiloen: fr: max. Vitm:

monophylla

stevilis.

Frankenia

laevis.

Fraxinus

excelsior.

Ornus.

Fritillaria

imperialis.

fl: luteo.

Fumaria

persica

bulbosa.

fl: alba.

sempervivens.

capnoides.

enneaphylla.

officinalis.

capreolata.

vesicaria.

Furcyda

gigantea Vent: Agave foetida L.



G.	
Galanthus	nivalis.
Galega	officinalis.
	pulchella Scop:
Galeopsis	* Ladanum.
	* Tetrahit.
	Galeobdolon.
	fol: macul:
Galinsoga	trilobata Cavanil.
	parviflora Cavanil.
Galium	rubroides.
	palustre.
	* spurium.
	* verum.
	Mollugo.
	sylvaticum.
	glaucum.
	purpureum.
	* Aparine.
Gaura	biennis.

Gaura \* mutabilis Cavanil.

Genista tinctoria.

sibirica.

germanica.

Gentiana \* asclepiadea.

Fraxinosa \* acaulis.

vena.

Fritillaria Centaureum.

Cruciata.

Geranium fulgidum.

Fumosum inguinans.

hybridum.

acerosum.

\* papilionaceum.

betulinum.

cucullatum.

carnosum.

gibbosum.

Furcata \* peltatum.

zonale.

Crevanium

marginatum Cavanit.

vitifolium.

bicolor.

capitatum.

alchemilloides.

odoratissimum.

grossularioides.

althæoides.

coriandrifolium.

myrrhifolium.

triste.

exstipularum Cavanil.

bipinnatum Cavanil.

radula Cavanil:

fol: amplior.

viscosum Cavanil.

\* citriodorum Cavanil:

anceps H. Flor: Pelargonium Jacq:

denticulatum Vivid: Schönbr.

balsameum: Pelargonium Jacq:

Geranium

tevebinthinaceum Cavanil.

Rosæ odore.

trigonum Scop:

menthaodorum Noc: Pelargonium  
tomentosum Juss.

trifolium Cavanil:

cicutarium.

moscharum.

malacoides.

maritimum.

gruinum.

tuberosum.

macrorrhizon.

phaum.

nodosum.

\* striatum.

sylvaticum.

pvarense.

pyvenaicum.

\* robertianum.

lucidum.

Gevanium molle

\* carolinianum.

incanum.

dissectum.

sibiricum.

sanguineum.

quercifolium.

Geopogon \* glabrum.

Geum virginianum.

\* urbanum.

canadense.

\* rivale.

montanum.

Gingko biloba.

Cladiolus communis

fl: alba

alatus.

tristis.

\* recurvus.

angustus.

Cladiolus gramineus.

tubatus Jacq:

sulphureus Jacq:

Clecoma hederacea.

Cleditzia triacanthos.

caul: inerm: Enc:

carolinensis Enc:

sinensis Enc:

Globularia vulgaris.

nudicaulis.

Caloviosa superba.

Calycine \* subterranea.

monoica.

\* comosa.

tomentosa.

bituminosa.

Apios.

frutescens.

\* rubicunda Curtis.

bimaculata Curtis.

Glycyrrhiza echinata.

Glabra.

Gnaphalium maritimum.

\* orientale.

\* foetidum.

Stoechas.

undularum.

\* margaritaceum.

dioicum.

\* globosa cap: purp: alb: et varieg.  
interrupta.

Croteria vicens.

\* ilicifolia Enc:

Grossypium \* herbaceum.

hirsutum.

arborescens.

\* religiosum flav. Enc.

Cratiola officinalis.

\* Crevia occidentalis

\* Cronovia scandens.

Crypsophila

repens.

glabra

paniculata.

munitum

Styruthium.

obovata

perfoliata.

foliolosa

muralis.

stachas

viscosissima H. Ticin.

angulatum

carolinensis Enc.

trigynum

sinense Enc.

obovatum

valgum

cap. pub. etc. v. v. v.

Complanatum

intermedium

supinum

virginicum

subdiversum

lucida Enc.

colense

herbaceum

Grossularia

hirsutum

lanatum

ovatum

puberulum

religiosum fl. Enc.

serotinum

officinale

Guthriei

occidentale

Grewia

stragulum

Groenlandicum



H.

Hæmanthus coccineus.

\* puniceus.

Halleria lucida.

Hasselquistia cordata.

Hedera Helix.

quinquefolia: Viris hederac: Wild.

Hedysarum gyrans.

Alhagi

\* vesperilionis

gangericum.

\* heterocarpum.

\* canadense.

\* canescens.

hirtum.

\* junceum.

\* coronarium.

fl: albo.

\* flexuosum.

Onobrychis.

Hedysarum saxatile.

\* Caput galli.

\* Crista galli.

Helenium autumnale.

fol: integr.

Helianthus \* annuus.

fl. pleno.

\* multiflorus.

fl. pleno.

\* tuberosus.

decapetalus.

\* altissimus.

Helicteves isora.

\* althæfolia.

Heliotropium \* peruvianum.

\* indicum.

\* parviflorum.

europæum.

\* supinum.

fruticosum.

Heliotropium curassavicum.

Helleborus \* hyemalis.

niger.

viridis.

fœtidus.

Hemerocallis flava.

fulva.

Heracleum Sphondylium.

sibiricum.

Panaces

Hermannia \* hyssopifolia.

\* denudata.

glabrata.

Herniaria glabra.

hirsuta.

Hesperis tristis.

marronalis.

fl. albo.

fl. pl: rub: et alb.

\* africana.

Hesperis \* arcuata H. Ticin.  
 Heterosperma \* pinnata Cavanil.  
 Heuchera americana.  
 Hibiscus \* Moscheutos.  
 palustris.  
 Helianthus \* tiliaceus.  
 Rosa sinensis fl. pl.  
 \* phoeniceus.  
 mutabilis.  
 fl. pleno.  
 Malvaviscus.  
 syriacus.  
 fl. pl. alb. et rub.  
 ficulneus.  
 cannabinus.  
 Manihot.  
 Abelmoschus.  
 esculentus.  
 \* vitifolius.  
 virginicus.

Hibiscus pentacarpos.

Trionum.

\* vesicarius Cavanil.

Hieracium Pilosella.

Auricula.

aurantiacum.

murorum.

villosum.

glutinosum.

sabaudum.

umbellatum.

staticifolium Allion.

Hippocrepis \* unisiliquosa.

comosa.

Hippophae rhamnoides.

Holcus \* spicatus.

\* bicolor.

lanatus.

\* Sorghum.

\* saccharatus.

Holcus \* cernuus Avd:

\* nigerrimus Avd:

Hordeum \* vulgare.

\* caeleste.

\* distichon nudum.

murinum.

Horminum pyrenaicum.

virginicum: salvia lyrata var. Willd.

Hottonia palustris.

Humulus Lupulus.

Hyacinthus \* serotinus.

vividis.

\* orientalis.

fl. pl: plur. var.

romanus.

Muscari

monstrosus.

comosus.

botryooides.

undulatus H. Taur.

Hydrangea arborescens.

Hydrocharis Morsus rana.

Hydrocotyle vulgaris.

\* Spananthe Wild.

Hydrophyllum virginicum.

\* canadense.

Hyosciamus \* niger.

\* albus.

aureus.

pusillus.

\* reticularis Mill.

Hyoseris \* foetida.

\* scabra.

\* Hedyrnois.

\* cretica.

Hypericum \* procumbens.

Hypericum Kalmianum.

Ascyrum.

Androsæmum.

canariense.

Hypericum

hircinum.

quadrangulare.

perforatum.

hirsutum.

crispum.

Hypochaeris

\* minima Cyril.

\* hispida Roth.

\* arachnoidea Juss.

Hypoxis

villosa.

Hyssopus

officinalis.

fl. albo.

fl. ros.

\* nepetoides.



*Illecebrum*  
*iasione* \* montana.  
*iasminum* \* officinale.  
*grandiflorum*.  
*azoricum*.  
*fruticans*.  
*humile*.  
*odoratissimum*.  
*Iatropha* \* *gossypifolia*.  
*urens*.  
*Iberis* \* *semperflorens*.  
*sempervivens*.  
*saxatilis*.  
*umbellata*.  
*amara*.  
*linifolia*.  
*pinnata*.  
*garexiana* Allion.  
*Illecebrum* \* *lanarum*.  
*Pavonychia*.

Illecebrum

Achyrantha.

ficoidium.

Ilex

liquifolium.

Impatiens

\* Balsamina: simpl: et multipl.  
pl. Var.

Indigofera

\* tinctoria.

\* argentea.

Inula

Helenium.

\* suaveolens.

Oculus Christi.

\* dysenterica.

Pulicaria.

\* Bubonium

\* salicina.

\* ensifolia.

\* crithmifolia.

Ipomoea

\* quamoclit.

\* coccinea.

\* lacunosa.

\* solanifolia.

\* Bona nox.

ipomœa \* violacea.

\* triloba.

\* hederifolia.

\* Pes tigridis.

\* alba H. Ticin.

Iris pumila.

Chamaeiris flore sat:  
violac: Bauh.  
Chamaeiris flor. pall.  
et alb: Bauh.

\* lutescens Enc:

\* susiana.

\* florentina.

\* variegata.

\* germanica.

\* sambucina.

\* squalens.

\* Xiphium: pl: Var.

\* Pseudacorus.

\* foetida. Enc

fol: varieg.

\* ochroleuca.

Ivis \* Sisyrinchium.

\* persica.

\* graminea.

\* spuria.

\* sibirica.

tuberosa.

Isatis

\* tinctoria.

\* lusitanica.

aleppica Scop:

Ischamum \* aristatum.

Isnardia palustris.

Isopyrum fumarioides.

\* thalictroides.

Irea virginica.

Iuglans regia.

\* nigra.

Iuncus acutus.

\* conglomeratus.

articulatus.

pilosus.

*Juncus* \* *niveus*.

*Juniperus*

*Sabina folio Tamar: Diosc:*  
*sive foem: Bauh.*  
*folio Cupressi sive*  
*mas Bauh:*

*virginiana.*

*communis.*

*phaenicea.*

*Iusticia*

*Adharoda.*

*hyssopifolia.*

\* *ciliaris.*

\* *sexangularis.*

*peruviana Cavanil.*

\* *ligulata Cavanil.*

*coccinea Cavanil:*

*Ixia*

*Bulbocodium.*

*crocata.*

*purpurea Jacq:*

\* *maculata Enc:*

*plicata Enc:*

*pendula Enc:*

*gladiolaris Enc:*

Ixia

longiflora Ait.

africana nova H. Ticin.

Ixiya

alba

americana.

K.

Kampferia  
Knautia

Cratanga.  
orientalis.

Killinga

\* propontica.  
triceps.

Lagerströmia

Lagotis

Lagotis

Lamium

Lamium

Lamium

Lamium

Lamium

Lamium

Lamium

Lamium

Lamium





L.

Lachenalia \* tricolor.

Lactuca \* quercina.

sativa.

Scaviola.

vivosa.

tuberosa.

Lagerstœmia indica.

Lagœcia \* cuminoides.

Lagurus \* cylindricus.

Lamium Orvala.

maculatum.

album.

purpureum.

\* amplexicaule

Lantana \* trifolia.

\* annua.

Camara.

\* aculeata.

Lantana

\* salvifolia.

\* involucrata: Zappania odor: Scop:

\* radula Swartz.

Lapsana

\* communis.

fol. crispa.

Zacintha.

\* stellata.

Larrea

glauca Orteg.

Lathyrus

Aphaca.

\* sativus.

\* articulatus.

\* odoratus.

\* tingitanus.

tuberosus.

pratensis

\* latifolius.

Lavandula

\* Spica.

\* Stoechas.

dentata.

\* pinnata.

Lavandula multifida.

abrotanoides Enc.

Lavatera \* arboorea.

\* triloba.

\* lusitanica.

\* thuringiaca.

trimestris.

\* maritima Cavanil.

Laurus nobilis.

Borbonia.

\* Benzoë.

Lemna minor.

Leontodon Taraxacon.

aureum.

\* hastile.

hispidum.

Leonurus \* Cardiaca.

\* crispus.

\* Marrubiastrum.

tataricus.

Lepidium \* perfoliatum  
spinosum.

\* sarivum.

fol. crispo.

\* latifolium.

\* graminifolium.

virginicum.

Iberis.

Leucojum vernum.

æstivum.

Ligusticum Levisticum.

Ligustrum vulgare.

Lilium candidum.

bulbiferum.

chalcedonicum.

Marragon.

Limosella aquatica.

Linum \* usitatissimum.

perenne.

\* tenuifolium.

Linum \* maritimum.

\* austriacum.

\* flavum.

\* africanum.

\* catharticum.

Liviodendron \* Tulipifera.

Lithospermum arvense.

\* officinale.

purpureo caruleum.

tenuiflorum.

Lobelia longiflora.

Cardinalis.

siphilitica.

inflata.

Læflingia \* hispanica.

Lolium \* perenne.

\* tenue.

temulentum.

Lonicera Caprifolium.

sempervirens.

Lonicera *Periclymenon*.

*alba* Wild.

*vulva* Wild.

fol: lut: varieg:

\* *tatarica*.

\* *Xylosteum*.

*alpigena*.

\* *Symphoricarpos*.

*Diervilla*.

*errusca* Sant:

*Lopezia* \* *racemosa* Cavanil: *Pisaura*

*Lotus* *maritimus*. *automorpha* H. Patav.

\* *edulis*.

\* *arabicus*.

\* *ornithopodioides*.

\* *Jacobæus*.

\* *hirsutus*.

*rectus*.

*Dorycnium*.

*pusillus* Cyril.

Lotus \* oligoceros Scop:  
 Luffa \* foetida Cavanil.  
 Lunaria \* vediviva.  
 annua.  
 Lupinus \* albus.  
 guarimalensis H. Martit.  
 Lychnis \* chalcedonica.  
 Flos cuculi.  
 fl. pleno  
 dioica.  
 fl. pl. purp.  
 grandiflora Jacq:  
 Lycium \* afrum.  
 barbarum.  
 europæum.  
 Lycopus europæus.  
 virginicus.  
 exaltatus.  
 Lycopsis \* variegata.  
 arvensis.

Lygeum \* Spartum.

Lysimachia vulgaris.

Ephemerum.

quadrifolia.

ciliata Willd.

punctata.

Nummularia.

decurrens Forst.

Lythrum Salicaria.

\* virgatum.

\* Cuphea.

hyssopifolium.



M. *viscosa* Cavanil.

*viscosa* Cavanil.

*grandiflora*.

*pinnata*.

*capitata*.

*alceaefolia* Jacq.

*americana*.

*virgata*.

*caroliniana*.

*parviflora*.

*rotundifolia*.

*sylvestris*.

*fragrans*.

*crispa*.

*polystachia* Cavanil.

*angustifolia* Cavanil.

*umbellata* Cavanil.

*miniata* Cavanil.

*ovata* Cavanil.

Malva \* lactea Ait.

Lysimachia \* scoparia Herit.

viscosa Cavend. \* bvasiliensis Enc.

obtrusa Moench.

Marchantia polymorpha.

Marrubium \* Alysson.

candidissimum.

peregrinum.

Lythrum \* supinum.

vulgare.

\* crispum.

\* hispanicum.

Pseudodickamnus.

aceraulosum.

Marsilea natans.

polystachya Cavend. \* quadrifolia.

Martynia \* perennis: Celoxinia maculata Wild.

annua.

Matricaria \* Parthenium.

fl: pleno.

Matricaria Parthenium fl: semifl.

\* Petalota.

Chamomilla.

Medeola asparagoides.

minor Mill.

Medicago arborea.

\* circinnata.

sativa.

\* falcata.

\* lupulina.

\* spinosa Juss.

\* tribuloides Juss.

\* polymorpha orbicularis.

\* scutellata.

\* turbinata.

\* ciliaris.

\* laciniata.

\* intertexta Vitm.

\* truncatula Gertn.

Melampyrum arvense.

Melia Azedarach.

sempervirens.

Melianthus major.

\* minor.

Melissa officinalis.

\* grandiflora.

Calamintha.

Nepeta.

cretica.

Melittis Melissophyllum.

Melochia \* pyramidata.

\* tomentosa.

Melochia \* pendula.

Menispermum canadense.

Mentha niliaca.

\* sylvestris.

\* vividis.

\* rotundifolia.

\* crispa.

\* aquatica.

Mentha piperita.

Mentha Pulegium.

cervina.

citrata Wild.

balsamita odore H. Ticin.

Menianthes nymphoides.

trifoliata.

Mercurialis perennis.

ambigua.

annua.

Mesembryanthemum

crystallinum.

\* geniculiflorum.

\* noctiflorum.

\* splendens.

\* calamiforme.

cordifolium.

bellidiflorum. M

deltoides.

\* barbatum.

Mesembryanthemum

uncinatum.

perfoliatum fol. maj.  
triacanthis Dill.

spinosum.

\* tuberosum.

tenuifolium.

crassifolium.

glomeratum.

falcatum.

forficatum.

glaucum.

corniculatum.

\* tortuosum.

\* verucularum.

\* pinnatifidum.

\* dolabriforme.

linguaeforme.

Mespilus germanica.

arbutifolia.

\* Amelanchier.

Mespilus \* Cotoneaster.

Messerschmidia

\* fruticosa.

\* Arguta.

Milium paradoxum.

Milleria contrayerba Cavanil.

angustifolia Cavanil.

Mimosa \* pudica.

\* plena.

\* virgata.

\* pernambucana.

\* arborea.

Musa speciosa.

glauca.

cinerea.

horrida.

farnesiana.

nilotica.

asperata.

lucida H. Ticin.

Mimosa pubescens H. Ticin.

alba H. Paris. M

\* contortuplicata H. Flov. fol. maj.

\* Siliguastrum H. Marit.

\* portovicensis Jacq:

\* strumbulifera Enc:

\* filicioides Cavanil.

Mimulus \* ringens. M

Mirabilis \* Jalapa.

\* longiflora.

\* viscosa Cavanil: Oxybaphus  
viscosus Wild.

Moehringia \* muscosa.

Mollucella \* laevis.

\* spinosa.

\* frutescens.

Momordica \* Balsamina.

\* Charantia.

\* cylindrica

\* Elaeagnum.

Monarda \* fistulosa.



Monarda fistulosa mollis.

\* didyma.

\* clinopodia.

\* punctata.

\* oblongata Ait.

Monarda chinensis.

iridioides.

ferrariola Jacq.

alba.

papyrifera.

vulva.

indica.

paradisica.

Myagrum \* rugosum.

\* austriacum.

\* perfoliatum.

\* sativum.

\* paniculatum.

Myosotis scorpioides.

palustris Hoff.

Myosotis scorpioides perennis Moench.

\* lappula.

arvensis Wild.

squarrosa Retz.

Myrica segregata Jacq.

Myriophyllum verticillatum.

Myrsine africana.

Myrtus communis.

romana.

belgica.

boerica.

italica.

fl. pleno.

fol. varieg.

N.

Napaea

laevis: Sida Napaea Cavanil.

scabra: Sida dioica Cavanil.

Narcissus

poeticus.

fl. pleno.

Pseudonarcissus.

fl. pleno.

orientalis fl: pleno.

Tazetta.

Ionquilla.

fl. pleno.

Bulbocodium.

Nepeta

\* Catavia.

pannonica.

violacea.

nuda.

\* italica.

\* tuberosa

Nerium

Oleander.

Nerium

Oleander fl: alb: Ait:

fl: semipl. et plen:

fl: luresc:

Nicotiana

\* Tabacum.

\* fruticosa.

\* fl: albo.

\* vustrica.

\* paniculata.

\* glutinosa.

\* hybrida Virm.

Nigella

\* damascena.

\* sativa.

\* arvensis.

Nissolia

fruticosa.

Nolana

prostrata.

Nyctanthes

Sambac.

fl: pleno.

undulata.

Nymphaea

lutea.

alba.

Nymphaea Nelumbo.

Naturae Historia

Nicotiana - Tabacum

Nicotiana - Fructus

Nicotiana - Radix

Nicotiana - Semen

Nicotiana - Cortex

Nicotiana - Lignum

Nigella - Damascena

Nigella - Arvensis

Nigella - Stramonium

Nolana - prunella

Nyctanthes - Sambucus

Nyctanthes - Symplocos

Nyctanthes - Indica

Nymphaea - Lotus

Nymphaea - Alba

O.

Ocimum

\* Basilicum.

\* *purpurascens* H. Hor.

\* *minimum*.

\* *sanctum*.

\* *polystachium*.

\* *scutellarioides*.

Oenanthe

*fistulosa*.

\* *crocata*.

\* *prolifera*.

\* *globulosa*.

\* *pimpinelloides*.

\* *peucedanifolia* Wild.

Oenothera

*biennis*.

\* *parviflora*.

\* *muricata*.

\* *longiflora*.

\* *mollissima*.

\* *sinuata*.

\* *rosea* Juss.

Oenothera \* tetrapetala Cavanil.

\* candida H. Flov.

\* purpurea Curtis.

Olea \* europæa.

\* fragrans.

Onoclea \* sensibilis.

Ononis \* spinosa.

arvensis.

\* minutissima.

\* mirissima.

\* alopecuroides.

Chevleri.

\* viscosa.

\* natrix.

\* hispanica.

\* fruticosa.

Onopordon \* Acanthium.

\* illyricum.

\* græcum.

\* acaule.



Onosma	* echioides.
Ophioglossum	vulgatum.
Ophrys	ovata.
Orchis	bifolia.
	pyramidalis.
	coriophora.
	Morio.
	mascula.
	ustulata.
	militaris.
	papilionacea.
	pallens.
	latifolia.
	maculata.
	odoratissima.
	conopsea.
Origanum	Dictamnus.
	heracleoticum.
	vulgare.
	Onites.

Origanum \* Majorana.

humile H. Pavm.

Ornithogalum luteum.

pyrenaicum.

navbonense.

latifolium.

pyramidale.

arabicum.

thyrsoides.

umbellatum.

natans.

afrum H. Flor.

caudatum Jacq:

Ornithopus \* compressus.

\* scorpioides.

Orobanche \* levis.

Orobus luteus.

vernus.

niger.

Oryza sariva.

Osmunda	vegalis.
	struthioptervis.
Osteospermum	moniliferum.
Panicum	pinnatifidum Herit.
Othonna	cheirifolia.
Oxalis	Acetosella.
	purpurea.
	violacea.
Palavandus	caprina.
Pancratium	zosterifolium fl. pleno.
	corniculata.
Panicum	stricta.
	tetraphylla Cavanil.
	dentata Jacq:
	polyphylla Jacq:
	variabilis Jacq:
	colicatum.
	diversatum.
	maximam H. Tuck.
Papaver	hybridum.

Oxygaster	compositae
Stachys	scrophulariaceae
Oxygaster	lamiaceae
Pinnastrifidum	lamiaceae
Chrysifolia	lamiaceae
Acanthella	lamiaceae
Hypericaceae	hypericaceae
Violaceae	violaceae
Caprin	caprifoliaceae
Hyph	umbelliferae
Convolvulaceae	convolvulaceae
Styria	sturiaceae
Tetraphylla	caudex
Oxygaster	compositae
Polyphylla	scrophulariaceae
Valerianifolia	valerianaceae
Oxygaster	lamiaceae
Veronica	veronica
Hyph	niger
Oxygaster	lamiaceae

P. *P.*

*Pædovora* \* Bonavota.

*Pæonia* \* officinalis.

*Pæonia* \* fl. pleno.

*Pæonia* \* fl. pl. pall.

*Pæonia* \* fl. pl. alb.

*Pæonia* \* tenuifolia.

*Palava* \* malvaefolia cavanil.

*Pancratium* \* zeylanicum.

*Pancratium* \* illyricum.

*Panicum* \* glaucum.

*Panicum* \* Crus corvi.

*Panicum* \* Crus galli.

*Pentagonum* \* colonum.

*Perilla* \* dactylum.

*Perilla* \* coloratum.

*Perilla* \* divaricatum.

*Perilla* \* maritimum H. Tiin.

*Papaver* \* hybridum.

Papaver

Rhœas.

fl. pleno.

\* somniferum: pl: Var:

\* orientale.

sinense H. Parm.

Pavietaria

officinalis.

cyrica.

Pavis

\* quadrifolia.

Parkinsonia

\* aculeata.

Parnassia

\* palustris.

Parthenium

Hysterochorus.

Pascalina

\* glauca Orteg.

Paspalum

\* panicularum.

Passiflora

cuprea.

\* lutea.

\* minima.

\* suberosa.

\* foetida.

\* incarnata.

\* cœrulea.

Passiflora \* longifolia Enc:

\* biflora Enc:

Pastinaca \* lucida.

\* sativa.

\* Opopanax.

Pavetta \* foetidissima Cyril:

Pavonia \* præmorsa Cavanil: Hibiscus præm. L.

\* zeylanica Cavanil: Hibiscus arenar. Scop:

Phellopsidium \* spinifex Cavanil.

Philadelphus \* cuneifolia Cavanil.

\* columella Cavanil.

Pectis \* multifida Orteg.

Peganum \* Harmala.

Peltaria \* alliacea.

Pentapetes \* phænicea.

Perilla \* ocymoides.

Periploca \* græca.

\* indica.

Petiveria \* alliacea.

Peucedanum \* officinale.

Peucedanum Silaus.  
 Phaca alpina.  
 Phalaris \* canariensis.  
 \* paradoxa.  
 \* arundinacea.  
 \* picta.  
 \* aspera Retz.  
 Pharnaceum \* Cerviana.  
 \* Mollugo.  
 Phaseolus \* vulgaris.  
 \* lunatus.  
 \* inamoenus max. H. Flov.  
 \* vexillarius.  
 \* helvulus.  
 Cavacalla.  
 \* nanus.  
 \* Max.  
 \* Mungo.  
 \* sphaerospermus.  
 \* ceratonoides H. Mant.



Phaseolus \* multiflorus Enc:

\* aureus H. Flor.

\* domingensis H. Flor.

\* chunda H. Flor.

\* Xuavesii H. Flor.

\* nigerrimus H. Marrit.

\* puniceus H. Ticin.

\* paraguajensis H. Parm.

Phellandrium aquaticum.

Philadelphus coronarius.

Pinus inodorus.

Phillyrea media.

Pinea ligustrifolia Ait.

angustifolia.

\* latifolia.

Phleum \* schoenoides.

Phlomis \* fruticosa.

\* latifolia.

\* laciniata.

\* Herba venti.

Phlomis \* tuberosa.

Phlomis \* zeylanica.

Phlomis \* Leonurus.

Phlox \* paniculara.

Phlox \* maculata.

Phlox \* carolina.

Phlox \* glaberrima.

Phlox \* fl. albo.

Phlox \* divaricata.

Phoenix dactylifera.

Phyllanthus \* Niruri.

Physalis \* somnifera.

Physalis \* Alkekengi.

Physalis \* pensylvanica.

Physalis \* chenopodifolia Wild.

Physalis \* tuberosa H. Parm.

Physalis \* semperviens H. Parm.

Physalis \* parviflora H. Ticin.

Physalis \* solanacea Juss.

Phyteuma \* orbicularis.

Phytolacca \* octandra.

\* decandra.

\* lutea Marsil.

Picris \* echinoides.

\* hieracioides.

Pimpinella saxifraga.

\* magna.

\* peregrina.

\* Anisum.

Plumbago dissecta Retz.

Pinus sylvestris.

Mugo Manch.

\* Pinea.

Tæda.

\* Cedrus.

Larix.

\* Picea.

Abies.

Piper \* vericolarum.

\* pellucidum.

Piper obtusifolium Jacq:  
peresciaefolium Jacq:

Pisonia aculeata.

Pistacia narbonensis.

Terebinthus.

Leniscus.

Pisum \* sativum.

\* arvense.

Ochrus.

Plantago major.

\* asiatica.

media.

\* virginica.

lanceolata.

Lagopus.

incurvata.

\* Serraria.

coronopifolia.

\* Loefflingii.

\* Psyllium.

Plantago \* squarrosa.  
 \* pumila.  
 \* Cynops.  
 \* crassa Wild: crispa Jacq.  
 \* sphaerocephala Juss.  
 \* ovata Forsk.

Platanus \* orientalis.  
 \* occidentalis.

Plectranthus fruticosus Herit.

Plumbago europæa.

\* zeylanica.

rosea.

scandens.

Plumeria alba.

Poa \* tenella.

vigida

\* tet H. Flor.

Poinciana \* pulcherrima.

Polemonium caeruleum.

Polyanthes tuberosa.

Polyanthes	* tuberosa fl. pleno.
Polycarpon	* tetraphyllum.
Polycnemum	* arvense.
<b>Polygala</b>	* vulgaris.
	* Chamæbuxus.
<b>Polygonum</b>	* Bistorta.
	* viviparum.
	* virginianum.
	* lapathifolium.
	* amphibium.
	* ocreatum.
	Hydropiper.
	* Persicaria.
	orientale.
	* maritimum.
	aviculare.
	* Fagopyrum.
	* Convolvulus.
<b>Polymnia</b>	* Uvedalia.
<b>Polypodium</b>	* vulgare.

Polypodium cambricum.

Lonchitis.

Filix mas.

Filix foemina.

Pyrola aculeatum.

Populus alba.

tremula.

Prunella nigra.

balsamifera.

heterophylla.

Portlandia grandiflora.

Portulaca oleracea.

\* pilosa.

Anacampteros.

meridiana.

Potamogeton natans.

crispum.

Potentilla fruticosa.

Anserina.

\* multifida.

Potentilla rupestris.

Potentilla pensylvanica.

Potentilla vicia.

Potentilla argentea.

\* Potentilla hirta.

Potentilla verna.

\* Potentilla aurea.

\* Potentilla caulescens.

Potentilla reptans.

\* Potentilla monspeliensis.

Potentilla astracantha Jacq.

Potentilla \* sanguisorba.

\* Potentilla hybridum.

\* Potentilla spinosum.

Prasium majus.

Prasium minus.

Prenanthes \* muralis.

\* Prenanthes japonica.

Primula Veris.

officinalis Wild: et al. Vax



Primula

clarior.

Auricula: et pl: Var:

minima

integrifolia

Prunella

vulgaris.

\* grandiflora.

laciniata.

Prunus

Padus.

Lauvocevasus.

Mahaleb.

armoniaca.

pumila.

Cerasus.

fl. pleno.

domestica.

spinosa.

pyriferum.

Psidium

pinnata.

Psoralea

\* aculeata.

bituminosa.

*Psoralea*  
glandulosa.  
palæstina.  
americana.  
corylifolia.  
lagopus Cavanil.  
angustifolia H. Flor.  
pubescens H. Parm.  
tuberculata H. Ticin.

*Prelea*  
trifoliata.

*Pteris*  
cretica.  
aguilina.

*Pulmonaria*  
angustifolia.  
officinalis.  
saccharata Mill.  
virginica.

*Punica*  
Cranatum.

fl. pleno.

*Pyrus*  
communis: pl. Var.  
Malus: pl. Var.  
Cydonia.

Q

Quercus

Ilex.

Suber.

coccifera.

Robur.

Aegilops.

Queria

\* canadensis.

Psoralea	...
...	...
...	...
...	...
...	...
...	...
...	...
...	...
...	...
...	...
...	...

Prunella	...
Prunus	...

Pulsatilla	...
------------	-----

Purpurea	...
----------	-----

Pyrus	...
...	...
...	...
...	...

A.

Panunculus Lingua.  
Ficaria.  
Thora.  
creticus.  
auricomus.  
sceleratus.  
\* aconitifolius.  
\* platanifolius.  
illyricus.  
asiaticus: pl. var.  
nivalis.  
gulosus.  
repens.  
fl. pleno.  
acvis.  
\* lanuginosus.  
arvensis.  
\* mucronatus.

Ranunculus parviflorus.

Raphanus \* sativus.

Rauwolfia spinosa H. Ticin.

Reseda Luteola.

\* alba.

lutea.

\* Phytolacca.

\* odorata.

Rhamnus catharticus.

\* infectoria.

Frangula.

Alaternus.

Paliurus.

Zizyphus.

Spina Christi.

Rheum Rhaponticum.

Rhabarbarum.

Rhinanthus Crista galli.

Rhodiola rosea.

Rhododendron hirsutum.

Rhus

Vernix.

glabrum.

copallinum.

radicans.

angustifolium.

lucidum.

incanum Mill.

Cotinus.

viminale Ait.

undulatum H. Tric.

viburnum.

fr: luteo.

alpinum.

nigrum.

Uva crispa.

fr: mag. atrop.

Ricinus

\* inermis.

\* communis.

\* americanus Mill.

\* africanus Mill.

Ricotia \* aegyptia. A

Rivina \* humilis.

Rivina \* laevis.

Rivina \* brasiliensis Noc.

Robinia \* Pseudoacacia.

Robinia \* hispida.

Halodendron.

Caragana.

Caragana \* spinosa.

Caragana \* frutescens.

Caragana \* pygmaea. A

Rosa \* Eglanteria.

Rosa \* odorata H. Pat.

Rosa \* bicolor Jacq; punicea Corn.

Rosa \* spinosissima.

Rosa \* carolina.

Rosa \* villosa. A

Rosa \* glutinosa H. Pat.

Rosa \* centrifolia.

Rosa \* batava H. Pat.



Rosa

muscosa Mill.

sempervirens.

canina.

communis H. Pat.

hirsuta H. Pat.

arvensis H. Pat.

pendulina.

alba

candida H. Pat.

lacteola H. Pat.

minor H. Pat.

moschata H. Pat.

moscharula H. Pat.

incarnata H. Pat.

variegata H. Pat.

damascena H. Pat.

nigricans H. Pat.

gallica H. Pat.

versicolor H. Pat.

hortensis H. Pat.

Rosa

foetida fl. pleno hemisphaerica  
H. Pat.

repans H. Pat.

lavis campestris H. Pat.

sylvestris H. Pat.

scotica H. Pat.

lucida H. Pat.

horrida H. Pat.

spermonia H. Pat.

purpurea H. Pat.

pyramidalis H. Pat.

virginiana Herm.

Rosmarinus

officinalis.

latifolia Mill.

Rotbolla

incurvata.

Rubia

tinctorum.

Rubus

peregrina.

idaeus.

caesius.

fruticosus

inermis Mill.

Rubus fruticosus fl. pl. Mill.

Rudbeckia laciniata.

Saccharum \* hirta.

purpurea.

Sagittaria perfoliata Cavanit

Salsola alata Jacq:

Ruellia \* strepens.

Salicaria \* patula.

\* paniculata.

\* lacrea Cavanit.

tuberosa Swartz.

pallida Vahl.

Rumex Patientia.

Sanguisorba \* sanguineus.

\* crispus.

\* aegyptius.

\* acutus.

\* bucephalophorus.

\* aquaticus.

Salvia Lunaria.

Rumex \* roseus.  
 scutatus.  
 spinosus.  
 Acetosa.  
 Acerosella.  
 Arifolius.  
 Sagittifolius H. Pat.

Ruscus \* aculeatus.  
 Hypophyllum.  
 Hypoglosson.  
 racemosus.

Ruta \* graveolens.  
 chalepensis.  
 patavina.

*S.*  
*Saccharum* \* officinarum.  
*Saccharum* \* Ravenna.  
*Sagina* \* saginifolia.  
*Salicornia* herbacea.  
*Salicornia* fruticosa.  
*Salix* amygdalina.  
*Salix* \* babylonica.  
*Salix* \* caprea.  
*Salix* \* viminalis.  
*Salix* \* alba.  
*Salmia* \* spicata Cavanil. Alettris guineen: L.  
*Salsola* \* Kali.  
*Salsola* \* Tragus.  
*Salsola* \* sativa.  
*Salsola* \* fruticosa.  
*Salsola* \* hyssoifolia Herit.  
*Salsola* \* atriplicifolia ab Helv.  
*Salvia* lyrata.

Salvia

urticaefolia.

\* serotina.

\* viscosa.

\* Horminum.

\* *complanata* coma purp.

sylvestris.

nemorosa.

pratensis.

\* indica.

\* verbenaca.

\* clandestina.

\* disermas.

mexicana.

\* hispanica.

\* verticillata.

\* napiifolia.

\* virgata Orteg.

\* virgata Jacq.

glutinosa.

canariensis.

Salvia africana.  
 \* aurea.  
 paniculara.  
 \* coccinea.  
 \* spinosa.  
 \* sclarea.  
 \* ceratophylla.  
 \* Aethiops.  
 \* scabra.  
 \* leucantha Cavanil.  
 \* amarissima Orteg.  
 \* Spielmanni Scop.  
 bicolor Desfont.  
 formosa Herit.  
 tiliifolia Vahl.  
 argentea Mill.  
 grandiflora Ertling.  
 crispa.  
 cretica Wild.  
 foetida Thovin.

Salvia

nivea H. Ticin.

tetragona H. Parm.

officinalis.

fl: albo.

min: aur: et non aur. B

variegata.

Sambucus

Ebulus.

fol. lacin.

nigra.

\* laciniata.

\* racemosa.

Samolus

Valevandi.

Sanguisorba \* officinalis.

Sanicula \* europæa.

Santolina Chamæcyparissus.

rosmarinifolia.

Sanvitalia \* prostrata H. Parm.

Sapindus \* Saponaria.

Saponaria officinalis.

fl. pleno.



Saponaria \* Vaccaria.

porrigens.

\* ocymoides.

\* orientalis.

Satureja Juliana.

\* Thymbra.

montana.

\* horensis.

\* capitata.

Satyrium hircinum.

Saururus \* cernuus.

Saxifraga Cotyledon.

crassifolia.

\* sarmentosa.

\* tridactylites.

Scabiosa leucantha.

Succisa.

\* tatavica.

\* arvensis.

sylvarica.

Scabiosa \* sicula.  
 \* maritima.  
 \* stellata.  
 \* atropurpurea.  
 grandiflora Scop.  
 \* africana.  
 monspeliensis  
 \* cretica.  
 \* graminifolia.  
 palaestina.  
 \* pteroccephala.  
 \* dichotoma Cyril.  
 unisera Sav.  
 \* devensis H. Ticin.  
 \* divaricata Jacq.  
 \* hungarica H. Ticin.  
 Scandix odovata.  
 \* Pecten.  
 \* Cerefolium.  
 Anthriscus.

Scandix \* infesta.

Schinus Molle.

Schoenus \* Mariscus.

Scilla maritima.

peruviana.

amoena.

bifolia.

hyacinthoides.

Scirpus lacustris.

romanus.

Scleranthus \* annuus.

Scolymus \* macularus.

Scoparia \* dulcis.

Scorpiurus \* vermiculata.

muvicata.

sativa.

Scorzonera humilis.

angustifolia.

hirsuta.

vesedifolia.

Scorzonera \* laciniata.  
\* taraxacifolia.  
\* tingitana.  
\* picroides.

Scrophularia  
\* nodosa.  
\* aquatica.  
\* auriculata.  
\* betonicaefolia.  
\* vernalis.  
\* sambucifolia.  
\* lucida.  
\* peregrina.

Scutellaria \* albida.  
\* galericulata.  
\* peregrina.

Secale \* Cereale.  
\* villosum.  
\* prostratum Pall.

Sedum \* Telephium.

Sedum Telephium purpur. Fl. Dan.

Sesamoides Anacamperos.

Shenoides \* Aizoon.

Sicyoides \* hybridum.

Sidnoides \* populifolium.

Sidaea Cereia.

Sidaea album.

Sidaea acve.

Selinum \* sylvestre.

Selinum \* palustre.

Sempervivum

arborescens.

tectorum.

arachnoideum.

hivum.

Senecio \* cernuus.

Senecio \* vulgaris.

Senecio \* nebrodensis.

Senecio \* squalidus.

Senecio \* erucefolius.

Senecio incanus.

\* abortivifolius.

\* jacobæa.

\* paludosus.

Sarracenicus.

Doria.

ilicifolius.

\* verbenaefolius Jacq.

\* chrysanthemifolius Cyril.

\* bicolor H. Ticin.

Sevapias latifolia.

\* rubra.

\* Lingua.

Seviola \* aetnensis.

\* cretensis.

Serratula \* tinctoria.

\* coronata.

\* præalta.

Sesamum \* orientale.

Seseli pyrenaicum.

Seseli elatum.  
Sesuvium \* revolutifolium Orteg.  
Sherardia \* arvensis.  
Sicyos angulata.  
Sida \* spinosa.  
rhombifolia.  
triquetra.  
\* umbellata.  
\* periplocifolia.  
\* Abutilon.  
\* mauritiana.  
\* humilis Cavanil.  
\* lignosa Cavanil.  
\* palmata Cavanil.  
\* triloba Cavanil.  
\* nutans Herit.  
\* hirta Enc.  
\* populifolia Enc.  
\* lanata H. Pavn.  
Sideritis canariensis.

Sidivitis \* perfoliata.

\* montana.

\* romana.

incana.

\* scordioides.

Sideroxylon melanophleum.

Siegesbeckia flosculosa Herit.

Silene \* quinguevulnera.

\* cerastioides.

\* amoena.

\* fruticosa.

\* gigantea.

\* conoidea.

\* conica.

\* bellidifolia.

\* Behen.

\* stricta.

\* pendula.

\* noctiflora.

\* virginica.



Silene \* antivvina.

cretica.

Armeria.

fl. albo.

\* Saxifraga.

\* tunetana Vahl.

Silphium

terebinthaceum.

perfoliatum.

connatum.

trifoliatum.

Sinapis arvensis.

\* alba.

\* nigra.

\* pubescens.

\* chinensis.

\* juncea.

erucoides.

\* lavigata.

\* maritima Allion.

\* aspera H. Ticin.

Sison \* canadense.

Ammi.

\* verticillatum.

Sisymbrium Nasturtium.

amphibium.

Sisymbrium palustre.

Sisymbrium aquaticum.

Sisymbrium terreste.

polycerarium.

\* bursaefolium.

Barvelievi.

\* Sophia.

Ivio.

\* Columnæ.

\* Læselii.

\* indicum.

Sisyrinchium Bermudiana.

\* spicatum Cavanil.

\* convolutum Noc.

Sium larifolium.

Sium \* angustifolium.

Sisarum.

Falcaria.

Smilax aspera.

punctata H. Ticin.

Sarsaparilla.

hasrata.

Smyvniium Olusatrum.

Solanandra \* lobata : Lagunæa lobata Cavanil.

Solanum \* verbascifolium.

Pseudocapsicum.

diphyllum.

Sonchus Dulcamara.

corymbosum.

quercifolium.

radicans.

\* macrocarpon.

tuberosum.

Lycopersicum.

\* spurium fr. pyrif. H. Flor.

Solanum \* Pseudolycopersicum.  
 nigrum vulgatum.  
 \* patulum.  
 guineense.  
 \* virginicum.  
 aethiopicum.  
 \* Melongena  
 \* insanum.  
 campechiense.  
 indicum.  
 sodomaeum.  
 sanctum.  
 hybridum.  
 tomentosum.  
 \* trilobatum.  
 stramonifolium.  
 marginatum  
 \* lycioides.  
 mauritianum Scop.  
 oleagnifolium Cavanil.

Solanum

triquetrum Cavanil.

Milleri Wild.

giganteum Jacq.

aculeatissimum Jacq.

pyracanthos Enc.

Solidago

sempervivens.

canadensis.

mexicana.

Virga aurea.

rigida.

dubia Scop.

rugosa H. Ticin.

Sonchus

\* maritimus.

\* paludosus.

\* oleraceus.

glaber Black.

asper Black.

asper non lacin. Fuchs.

alpinus.

flavidanus.

Sophora alopécuroides.  
capensis.  
alba.

Sorbus aucuparia.  
domestica.

Spondoncea tamarindifolia Desfont. Cadia  
arabica Zuccag.

Sparganium erectum.

Sparrium \* junceum.  
monospermum.

Scorpius.

\* radiatum.

\* spinosum.

Spergula \* pentandra.

Spermacoce tenuior.

\* verticillata.

\* hispida.

Sphaeranthus indicus.

Spigelia anthelmintica.

Spilanthus \* Pseudoacmella.

\* Acmella.

Spilanthus \* oleracea.  
 Spinacia \* oleracea.  
 Spiraea \* laevigata.  
 salicifolia.  
 hypericifolia.  
 chamedryfolia.  
 crenata.  
 opulifolia.  
 sorbifolia.  
 Aruncus.  
 Filipendula.  
 Ulmaria.  
 fl. pleno.  
 lobata.  
 Strachys sylvatica.  
 palustris.  
 alpina.  
 germanica.  
 lanata.  
 palestina.

Stachys • maritima.

• hirta.

• recta.

• annua.

• arvensis.

\* circinnata Vahl.

\* sibirica H. Flor.

\* intermedia Ait.

Stapelia • variegata.

• hirsuta.

Statice • Armeria.

• Pseudoarmeria.

• Limonium.

• cordata.

• reticulata.

• taravica.

• purpurata.

• minuta.

• monopetala.

• sinuata.



Starice

\* dichotoma Cavanil.

\* oleifolia Scop.

Stellaria

Holostea.

Sterculia

\* platanifolia.

Stipa

\* pennata.

\* capillata.

\* tenacissima.

Stryax

officinale.

Symphitum

officinale

fl. rub.

tuberosum.

Syringa

vulgaris.

fl. alba.

persica.



T

Tagetes

\* parula.

fl. pleno.

\*

picra H. Flor.

\* erecta.

\* lucida Cavanil.

tenuifolia Cavanil.

\* pumila H. Pat. an missouriiana  
H. Paris.

Talinum

\* reflexum Cavanil.

Tamarindus

indica.

Tamarix

gallica.

germanica.

Tamus

communis.

Tanacetum

vulgare.

fol. crisp.

Balsamita.

Taxus

baccata.

elongata H. Ticin.

Tetragonia

fruticosa.

Terragonia \* ivæfolia.

\* expansa.

Teucrium

campanularum.

\* Botrys.

Chamepithys.

Pseudochamepithys.

fruticans.

latifolium.

creticum.

Marum.

\* asiaticum.

\* hircanicum.

\* Scorodonia.

\* massiliense.

Scordium.

\* Chamedrys.

\* Flavum.

montanum.

\* Polium.

capitatum.

Teucrium \* beronicaefolium Jacq:

Thalictrum Cornuti

\* sibiricum.

angustifolium.

flavum.

aquilegifolium.

atropurpureum.

\* contortum.

Theligonum Cynocrambe.

Theobroma Guazuma.

Thlaspi \* arvense.

alliaceum.

saxatile.

\* campestre.

\* montanum.

perfoliatum.

Bursa pastoris.

\* ceratocarpum.

Thuja occidentalis.

\* orientalis.

Thymus

Scryllum

vulg: maj: Bauh.

min: cap: lanug. Tournef.

angustif. glaber Bauh.

vulgaris.

sup: cand: odor. Tournef.

\* Acinos.

\* Piperella.

cephalotus.

Tragoviganum.

virginicus.

Tilia

europæa.

fol. latiorib.

Tordylium

\* syriacum.

\* officinale.

maximum.

Anthriscus.

\* nodosum.

Tormentilla

erecta.

Tournefortia

\* volubilis.

Tournefortia foetidissima.

Trachelium \* caeruleum.

Tradescantia \* virginica. V. Commelina

discolor Herit.

\* erecta Cavanil. V. Commelina.

Tragopogon \* pratense.

undulatum.

porrifolium.

Dalechampii.

picroides.

Trapa natans.

Trianthema monogyna.

Tribulus terrestris.

Trichosanthes

\* Anguina.

Trifolium \* Melilotus caerulea.

indica.

officinalis.

repens.

subterraneum.

Trifolium \* rubens.

\* incarnatum.

\* ochroleucum.

\* arvense.

\* stellarum.

\* clypeatum.

spumosum.

fragiferum.

pratense.

palustre.

Trigonella \* polycerata.

ornithopoides H. Ticiu.

Tripsacum dacryloides.

hermaphroditicum.

Triticum aestivum.

\* hybernum.

\* compositum.

\* turgidum.

\* polonicum.

\* Spelta



Triticum

- \* monococcum.
- \* spica villosa murica Avd.
- \* Aegyptiacum spica murica  
pyramidalis Avd.
- \* sylvestre creticum spica quadr:  
brevis murica ferr. Avd.
- \* aristis longiorib. spica alba hirs. Avd.
- \* aristis longior: spica caerule. Avd.
- \* italicum candidiss. spica quadr:  
lucida Avd.
- \* vulgum grano maximo Avd.
- \* africanum Avd.

Tulipa

sylvestris.

gesneriana simpl: et multipl.  
Pl. var.

Turnera

\* ulmifolia.

\* racemosa.

Turritis

\* hirsuta.

stricta Allion.

Tussilago

alpina.

Farfara.

Tussilago frigida.

alba.

Perasites.

hybrida.

Tripentia

Turris

Turris

Tussilago

Tussilago

U.

Ulex	europæus.
Ulmus	campestris.
Utricia	pyramidalis.
Urena	* lobata.
	sinuata.
Urtica	* pillulifera.
	* balearica.
	* Dodartii.
	uvens.
	dioica.
	cannabina.
	canadensis.
	nivea.
Ustevia	* scandens Cavanil.

U

Ulex

Ulmus

Ulmus

Ulmus

Urtica

Urtica

Urtica

Urtica

Urtica

Urtica

Urtica

Urtica

Urtica

Urtica

Urtica

Urtica

Urtica

Urtica

Urtica

Urtica

V.   
 Valantia \* Aparine.   
 Cruciata.   
 glabra.   
 pedemontana Bellard.   
 Valeriana   
 rubra.   
 fl. alba.   
 \* Cornucopia.   
 dioica.   
 officinalis.   
 Phu.   
 Locusta olitoria.   
 \* vesicaria.   
 \* coronata.   
 \* discoidea.   
 \* radiata.   
 Vallisneria spiralis.   
 Varronia \* curassavica.   
 Velezia rigida.

Vella

\* annua.

Pseudocytisus.

Veratrum

\* album.

nigrum.

Verbascum

Thapsus.

Lychnitis.

nigrum.

Blattaria.

\* sinuatum.

Verbena

\* indica.

jamaicensis.

\* mexicana.

\* Aubletia.

\* nodiflora.

\* Bonariensis.

\* hastata.

\* officinalis.

supina.

\* triphylla Herit.

\* spicis appropinquatis an sp. nova.

Verbena \* variegata bracteata an sp. nova.

Verbesina \* alata.

gigantea.

\* serrata Cavanil.

Veronica virginica.

spuria.

longifolia.

incana.

spicata.

\* pinnata.

Beccabunga.

Anagallis.

\* scutellata.

Teucrium.

Chamedrys.

multifida.

latifolia.

agrestis.

arvensis.

hederaefolia.

Veronica

verna.

acinifolia.

officinalis.

incisa Ait.

austriaca Wild.

Viburnum

Tinus.

dentatum.

Lantana.

Opulus.

roseum.

Vicia

\* Cracca.

\* hybrida.

\* peregrina.

carbonensis.

Faba.

sepium.

syriaca H. Flor.

Vinca

rosea.

fl. albo.

major.



Vinca	minor.	fol. varieg.
Xanthium		fl. pleno.
		fl. albo simpl.
Viola	odorata.	
		fl. pleno.
Xanthoxylum		fl. alb: simpl.
	canina.	
Ximenesia	6iflora.	
	tricolor.	
	arborescens.	
	verticillata Orteg.	
Vireo	scabra Scop:	
Vitex	Agnus castus.	
		fl. alb.
Vitis	vinifera.	
		cypria.
		picolita.
		tokkajana: et al. pl. var.
	laciniata.	

Volkameria

inermis. 0011V

fol. ovato

obovato

fol. pinn

obovato

fol. ovato

obovato

maxima

001010101V

fol. ovato

obovato

fol. ovato

obovato

maxima

obovato

maxima

obovato

maxima

obovato

fol. ovato

obovato

fol. ovato

obovato

fol. ovato

001010101V

fol. ovato

001010101V

fol. ovato

obovato

maxima

001010101V

fol. ovato

obovato

fol. ovato

obovato

fol. ovato

obovato

maxima

obovato

X.

Xanthium \* strumarium.

\* orientale.

\* spinosum.

fruticosum.

Xevanthemum

annuum.

Ximenesia encelioides Cavanil.

X

X

X

X

X

X

X

X

Y.

Yucca

Coloriosa.

Aloifolia.

Draconis.

Filamentosa.

Ziziphora

Zygophyllum

V

Yucca

Glossaria

Alofolia

D. ...

F. ...

Z.

Zanthoxylon Clava Herculis.

Zea Mays: pl. var.

Zinnia \* multiflora.

\* revoluta Cavanil.

\* violacea Cavanil.

\* verticillata H. Ticin.

Ziziphora \* capitata.

Zygophyllum

\* Fabago.

7

Don't know

May: pl. 10

...

...

...

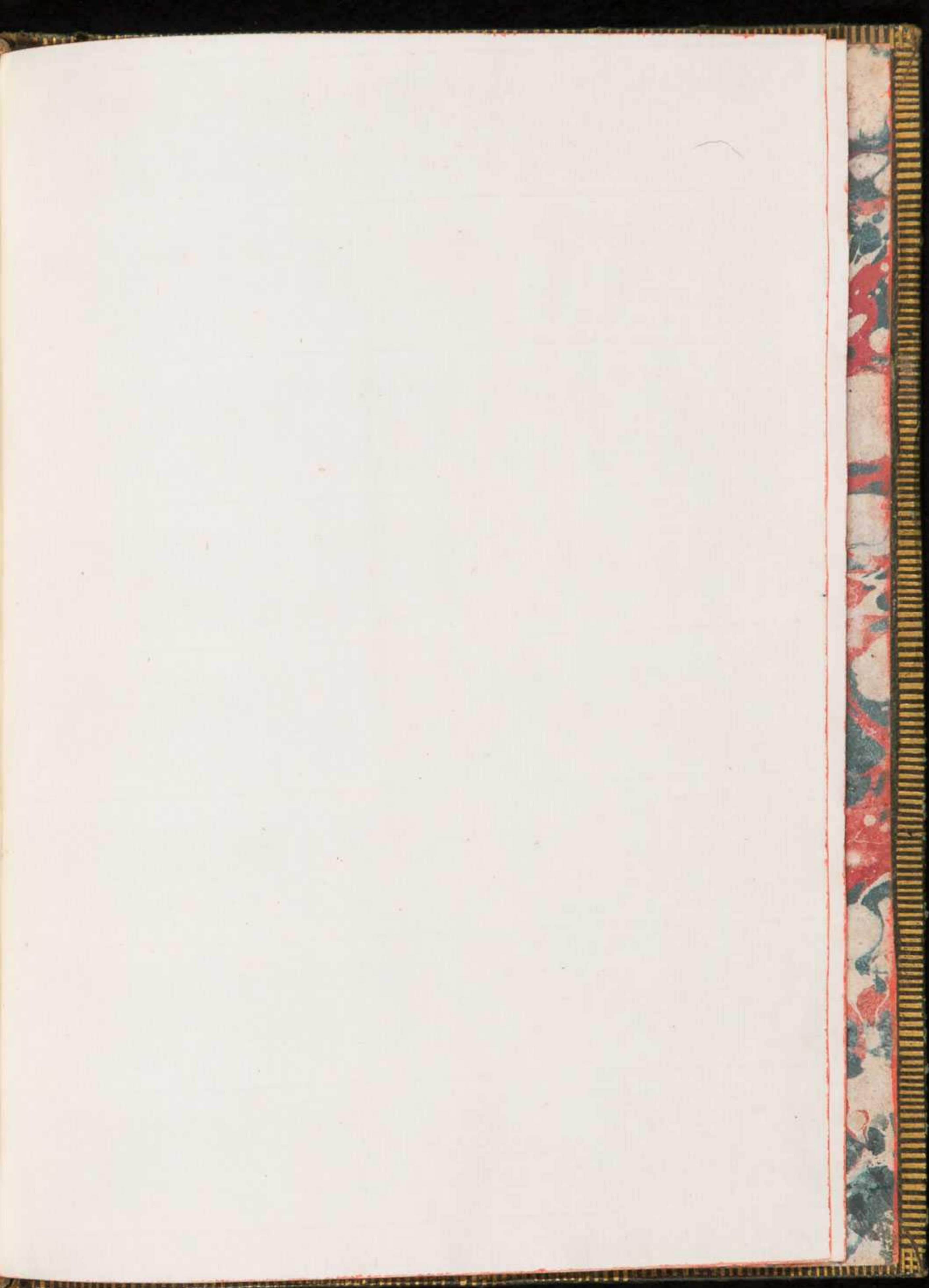
...

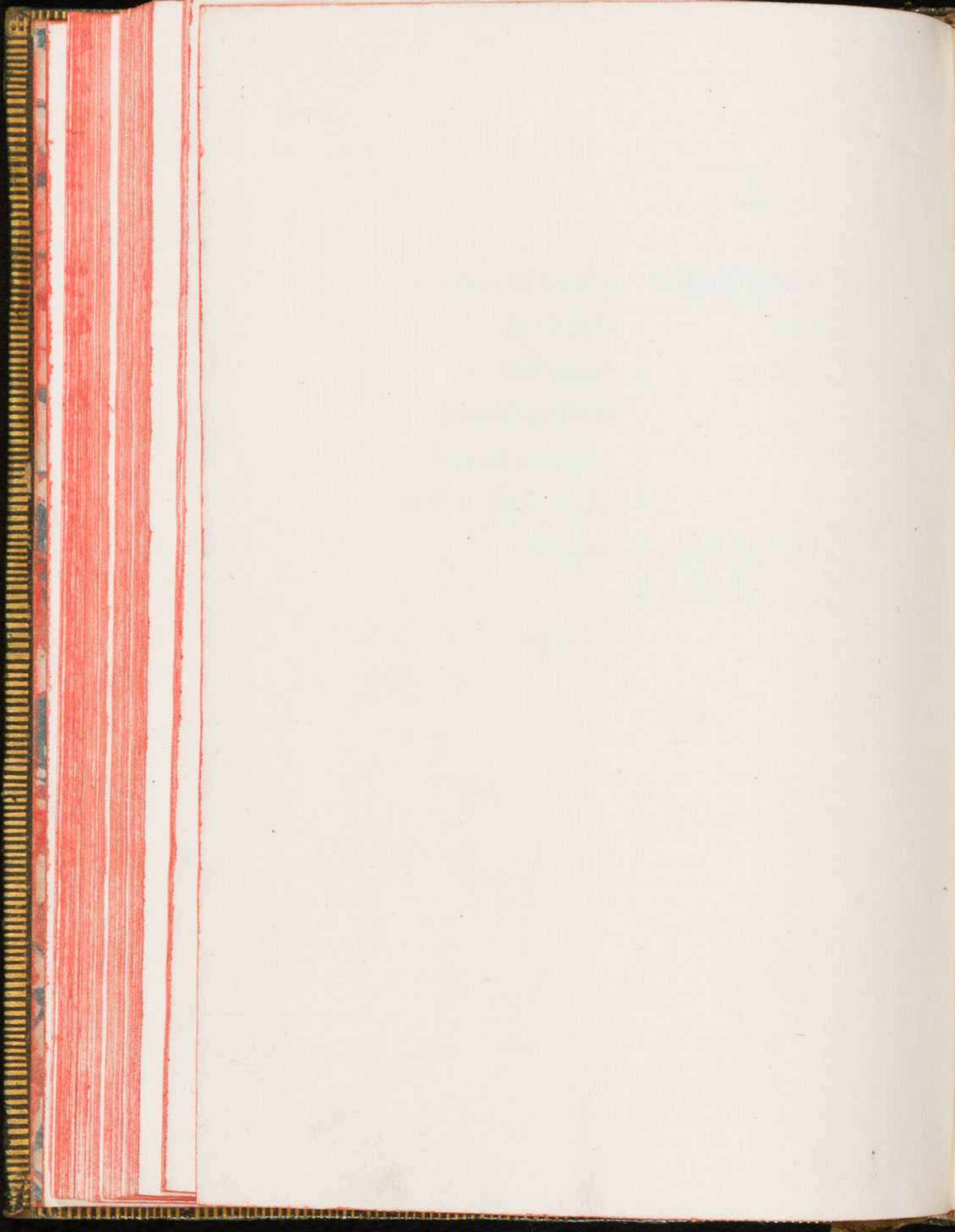
...

...

...







19207



