

BIBLIOT. ISTITUTO  
BOTANICO - PADOVA

A.H.P.

28

REC. 5693

R. ISTITUTO BOTANICO DI PADOVA

Sala

Palco

N. inv.

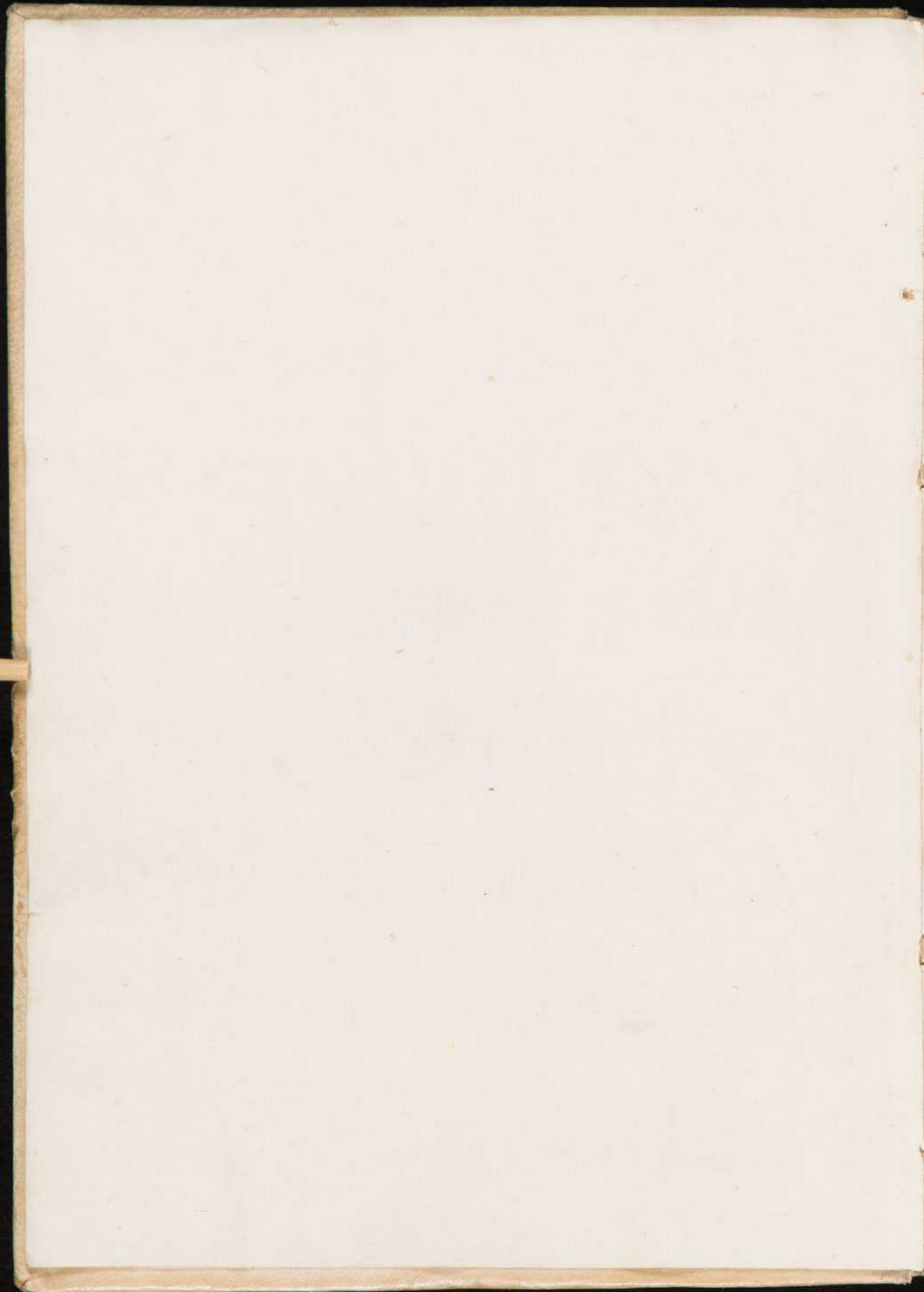
BIBL. R. ORTO  
BOTANICO-PADOVA

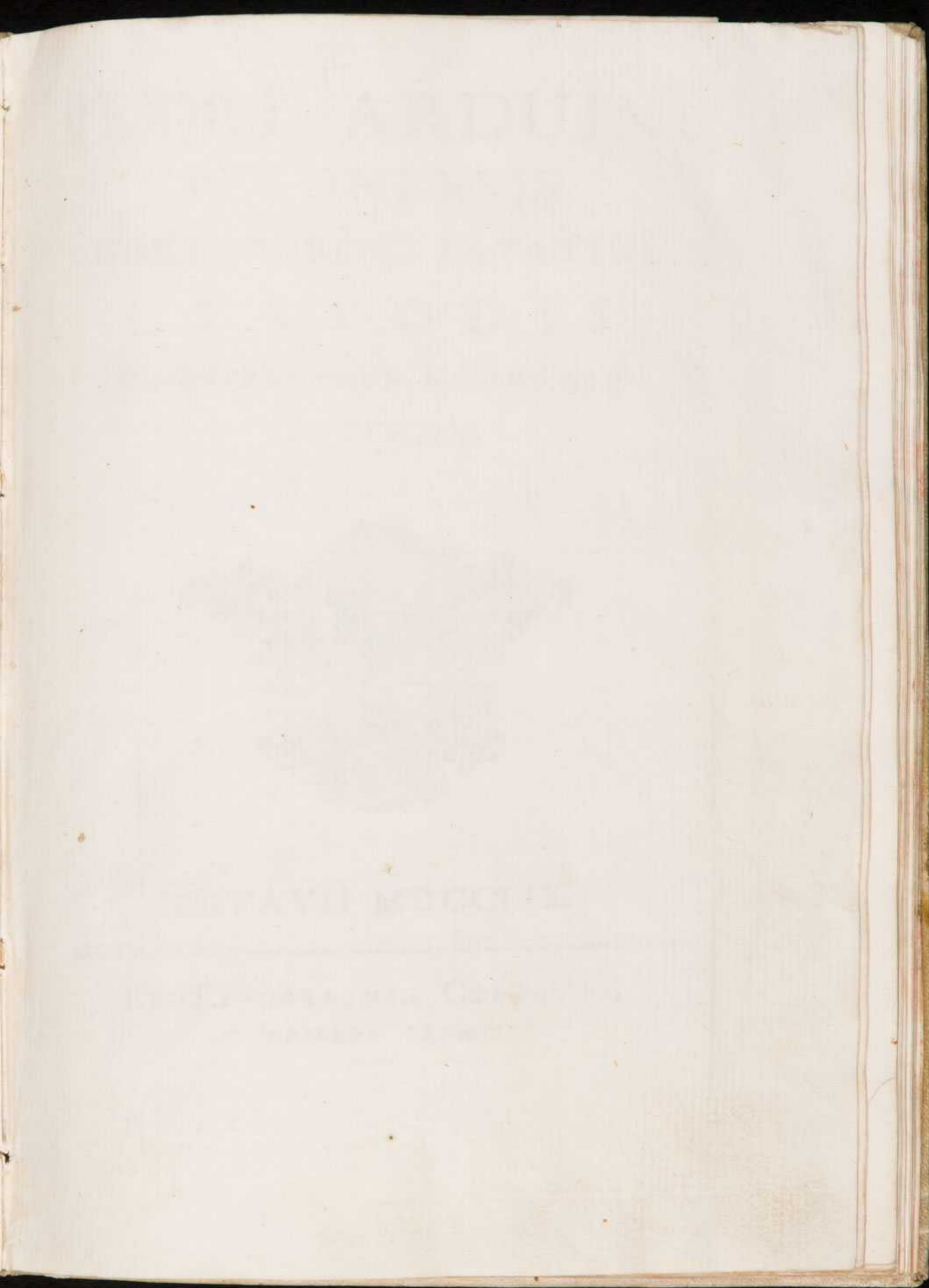
A.H.P.

28

N. 1183

Josyke J. Carr





THE HISTORY OF THE

PROVINCE OF GEORGIA

IN THE YEAR 1733

BY JAMES OGLETHORPE

AND JOHN WELLS

IN TWO VOLUMES

VOLUME THE SECOND

NEW-YORK: PRINTED BY

J. M. SMITH, 1792



PETRI ARDUINI  
VERONENSIS

HORTI PUBLICI PATAVINI

C U S T O D I S

ANIMADVERSIONUM BOTANICARUM

*SPECIMEN.*



PATAVII MDCCLIX.

---

EX TYPOGRAPHIA CONZATTI.

*SUPERIORUM PERMISSU.*

PETRI ARDUINI

VERONENSIS

HORTI PUBLICI PATAVINI

CUSTODIS

ANIMADVERSIONUM BOTANICARUM

SPECIMEN.



PATAVII MDCCCLIX.

---

EX TYPOGRAPHIA CONSALTI.  
SUPERIORUM PERMISSU.



CLARISSIMO DOCTISSIMOQUE VIRO  
**JOHANNI MARSILIO**  
PHILOSOPHIÆ ET MEDICINÆ DOCTORI  
SOC. REG. SCIENTIAR. ET REG. ANTIQUARIOR. LONDIN.  
ET CÆSAR. PHYSICO-BOTANICÆ FLORENT. SODALI  
IN PATAVINO GYMNASIO  
BOTANICES PROFESSORI  
PUBLICIQUE HORTI PRÆSIDI

PETRUS ARDUINUS

S. D.



UM intellexi, te a Sapientissimis Rei  
nostræ Litterariæ Triumviris Pata-  
vini hujus Horti Præsidem, ac Bo-  
tanices Professore designatum, tanta animi  
lætitia sum affectus pro meo singulari in te  
studio, tuæque Humanitatis, ac Doctrinæ ad-

miratione, ut meum hoc Opusculum tibi in-  
 scriptum extare voluerim, monumentum qua-  
 lecumque gratulationis meæ. Hunc tu, quo  
 nuper auctus es, honorem, diuturnis, & assi-  
 duis universæ Philosophiæ studiis, sumptuosif-  
 que ad eam excolendam itineribus es confe-  
 cutus. Litteraria Respublica, in qua fama tui  
 nominis late pervagatur, dignum te Julii Pon-  
 tederæ ( cui ego plurimum debeo ) immorta-  
 lis Viri Successorem agnoscet. Nunc utique  
 Botanices Scientiam, Humano Generi perju-  
 cundam, atque perutilem, nostro etiam sub  
 Cælo ad summum veluti fastigium perventu-  
 ram speramus, quæ Optimi Principis munifi-  
 centia nunc quam maxime cum ceteris Disci-  
 plinis fovetur, & a te Clarissimo Doctissimo-  
 que Viro docebitur; atque in dies magis non  
 modo a Medicinæ Studiosis, sed a Nobilissimis  
 ac politissimis quibusque viris impense coletur.  
 Quis ignorat Patroni mei Humanissimi Marci  
 Cornelii Torcellensis Episcopi Botanicum Hor-  
 tum Marlinghianum in Agro Tarvisino? cuius,  
 credo, amœnitas Ejusdem etiam Musam excita-  
 vit, ut elegantissimum de amoribus Plantarum,  
 secundum Sexuale Systema, Carmen conscribe-  
 ret. Quem vero latet, quid admirabili, singu-  
 larique ingenio, maximisque impensis in eo-  
 dem studio colendo fovendoque perfecit Me-

cœnas meus Vir Patritius Philippus Farfetti ad Salam in Agro Patavino? Ibi enim omnes pæne, tam indigenarum, quam exoticarum Arborum, Herbarum, Florum, Fructuumque Species, pulchro ordine per ingens terræ spatium distributæ, Studiosis, atque Curiosis spectaculo sunt, una cum magnis, exornatisque Calidariis, Tepidariis, & Frigidariis ( ut vocant ), queis calidiorum climatum incolæ Stirpes, & difficilioris cultus egentes educantur, & adfervantur. Verum ne Venetiis quidem Horti defunt omnigenis plantis divites, florentissimique, uti apud Franciscum Patarolum Civem Doctrina, morumque suavitate præstantem; atque apud clarissimum Philosophiæ, & Medicinæ Doctorem Leonardum Seslerum Horti Historiographum videre est. Hi omnes & Botanice optime norunt, & ipsius Cultores, meque, ut tu ipse facis, diligunt, omnique benevolentia genere complectuntur. Tuo itaque, ipsorumque tam præclaro ductus exemplo, Scientiam hanc magis magisque amplexari conabor ad ejusdem splendorem, vestris auspiciis, me quoque nonnihil conferre posse non desperans. Utinam & Fossilis Regni Scientia, quam Johannes frater meus, Vicetinis præsertim carus, tibi, aliisque Doctis quamplurimis non omnino ignotus, summopere colit, similes Patro-

nos

nos haberet. Is enim, cum non Geometriæ tantum, sed & Chemiæ metallurgicæ, Mineralogiæ, Tellurisque Theoriæ maxime deditus semper fuerit, varia Germaniæ, & Italiæ loca, præsertim montana, mineralibus, & marinis petrificatis referta perlustravit; multa tentamina ( quibus etiam ego aliquando adfui ) & observationes pæne innumeras fecit, ut Terræ structuram, Fossiliumque naturam detegeret. Quædam ex suis inventis, & observationibus patefecit in suis litteris hoc anno Venetiis editis, atque Sexto Tomo Novæ Callogerianæ Opusculorum Collectionis insertis; plura dumtaxat indicavit. Sequi ergo Fratrem me cogit indolis ab Stirpe similitudo, extimulat amor. Interim meum hoc Plantarum Specimen Typis committo, quod si tibi eruditissimo Viro probabitur, majora, te Duce atque Auspice, aliquando conabimur. Vale.

## M O N I T U M.

## B E N E V O L E L E C T O R .

**V** egetabilis Regni Scientiæ quadam naturæ propensione percupidus, adolescens adhuc Plantas omnes, mihi quærenti occurrentes, & colligere, & observare institueram. Quum autem mihi contigisset, ut Doctissimo, ac Celeberrimo Viro Johanni Francisco Seguierio in Botanicis peregrinationibus per Baldum montem comes essem, prima ab ipso Botanicæ rudimenta accepi, & clarissimo Julio Pontedera, Viro immortalis nominis, ejus amico commendatus, & Patavium ascitus, Plantarum hujus Publici Horti commissam mihi custodiam suscepi. Tunc, & ipso celeberrimo Pontedera Præside mihi perhumaniter favente, & postquam, eo vita functo, ab Amplissimis Patavini Gymnasii Moderatoribus mihi uni hujus Horti, & Plantarum ipsius Indicem scribendi cura demandata fuit, id semper potissimum habui, ut si quid otii supererat, in observandis, & attente examinandis ejusdem Horti Plantis impenderem. Cui quidem rei cum navarem operam, contigit ut nonnullas novarum Stirpium species, ab aliis nunquam ( ni fallor ) nec descriptas, neque memoratas detegerem, pluresque alias ab aliquo Scriptore Botanico memoratas quidem, sed quarum icon, atque descriptio adhuc desiderabatur. Quare Botanicæ Studiosis me gratificaturum putans, leve aliquod animadversionum mearum specimen exhibere statui; ideoque aliquot ex iis Plantis descripsi. Quod accuratius ut facerem, ipsemet easdem, quoad  
 inge-

ingenium meum ferre potuit, delineavi, atque in æs incidi, ne quid in iconibus hic exhibitis ad eas probe dignoscendas necessarium omitteretur. In tradendis tum nominibus, tum descriptionibus, eximii Botanicorum Principis Caroli Linnæi methodum sequi placuit. Ceterum non paucas meas observationes ad quamplurimas alias Stirpes spectantes, in aliud tempus reservare expedit, tum quia accuratioxi egent examine, præcipue in locis ubi sponte nascuntur, tum quoniam nimis fatigarer impensis, quas nequaquam vires meæ ferre nunc possent, si susceptum opus vellem perficere. Si enim unquam fors mihi, uti exopto, arriserit, ut per hæc nostras regiones Botanicam peregrinationem aggredi possim, nihil intentatum me relicturum spero, & ut complures Stirpes, quæ nunc fere negliguntur, e tenebris erutæ, in lucem proferantur; & ut Italis amplius exprobari nequeat, quod magis aliarum Regionum Plantis, quam suarum propriis addicti, Italiae Plantas eo studio ac diligentia, qua opus est, nondum examinarint, atque descripserint. Tu interim, Humanissime Lector, hoc, qualecumque sit, Opusculum æqui bonique facias, & faveas industriæ meæ, Vale.









ingeni  
iconi  
tur  
nico  
non  
tes,  
exar  
fati  
si J  
exor  
tion  
com  
luce  
gis  
Pla  
atq  
qu  
Va

Tab. 1.



**SALVIA** caule fructicoso, foliis ovato--sinuatis, crenatis, rugosis, hirsutis. Tab. I.

**P**eregrina est hæc *Salviæ* species, deque ejus patria certi nihil affirmare possum. Quatuor vel quinque ab hinc annis, e feminibus peregrinis in Horto Patavino nata est atque alta. Ejus figuram & descriptionem nullibi reperire potui, licet Auctores multos præcipuos, qui Botanicen pertractarunt, diligenter evolverim. Quamobrem eam hic referre statui ut novam *Salviæ* speciem, quæ mihi visa est digna, quæ omnibus Botanicis studiosis innotesceret. Tota planta viscida, pilosa, & odorata est; summitati autem pilorum adhæret gutta limpida & viscosa, quæ totam plantam glutinosam reddit.

Caulem habet, pro ætatis ratione, nunc bipedalem, nunc tripedalem, erectum, fructicosum, in multos ramos divisum, quadrangulos initio, densis pilis obsitos, qui deinde in ligneam substantiam transeuntes quadraturam amittunt, teneriores autem rami & quadraturam & pilos retinent.

Ramuli hujusce plantæ nascuntur adversi, decussatim, seu cruciato situ, diviso & subdiviso, modo erecti, modo deflexi; foliis oppositis ad similem situm locatis, ovato--sinuatis, crenatis, rugosis, petiolatis, hirsutis, petiolis canaliculatis, persistentibus.

Extremos ramulos ambiunt verticillatim fere seni caliculi, pediculis brevibus donati.

Calyces maturi, qui interdum decidere solent ( vid. figuram marginalem 2. ) tubulati, striati, superne sensim ampliati, parum compressi, hirsuti, bilabiati; superiori labio tridentato, denticulis parvis breviter aristatis ( b.b.b. ): inferiori vero profundius bidentato ( c.c. ): denticulis aristatis: e quibus flores egrediuntur, brevi tubo, vix calyces superante, ( vid. fig. 3. ) hiantes, segmento superiori ( d. ) concavo, incurvo, emarginato; sub quo stylus brevior latet, in corniculos duos reflexos abiens: subter stylum vero stamina duo

B

lon-

longiora locantur, utraque ex quadam lingula e fauce corollæ prodeunte enata, quæ scilicet lingula iisdem staminibus clavi instar affigitur; extremitates superiores filamentorum (vid. fig. 5. 6. g. g. g. g.) Antheris linearibus luteolis terminantur, extremitates inferiores dilatantur, (vid. fig. 5. 6.) & in ima parte spuris Antheris notantur (h. h. h. h.); inferius vero labium tripartitum est (vid. fig. 7. a. a. a. a.) Lacinia media majore, subrotunda, concava, emarginata.

Quæ ut clarius appareant, in figura 7. flos inferiori parte explicata seorsum appictus est. (fig. 6.) stamina juniora ostendit, quæ magis reflexa sunt, & apicibus crassioribus donantur, quæque in sui medio lingulas utrinque habent (f. f.) flori non connexas. (in fi. 5.) conspiciuntur eadem stamina perfecta, ubi magis erecta fiunt, cum lingulis suis, quæ ut superius dixi, clavi instar staminibus inferuntur. (fig. 8.) stylum cum germine annexo demonstrat.

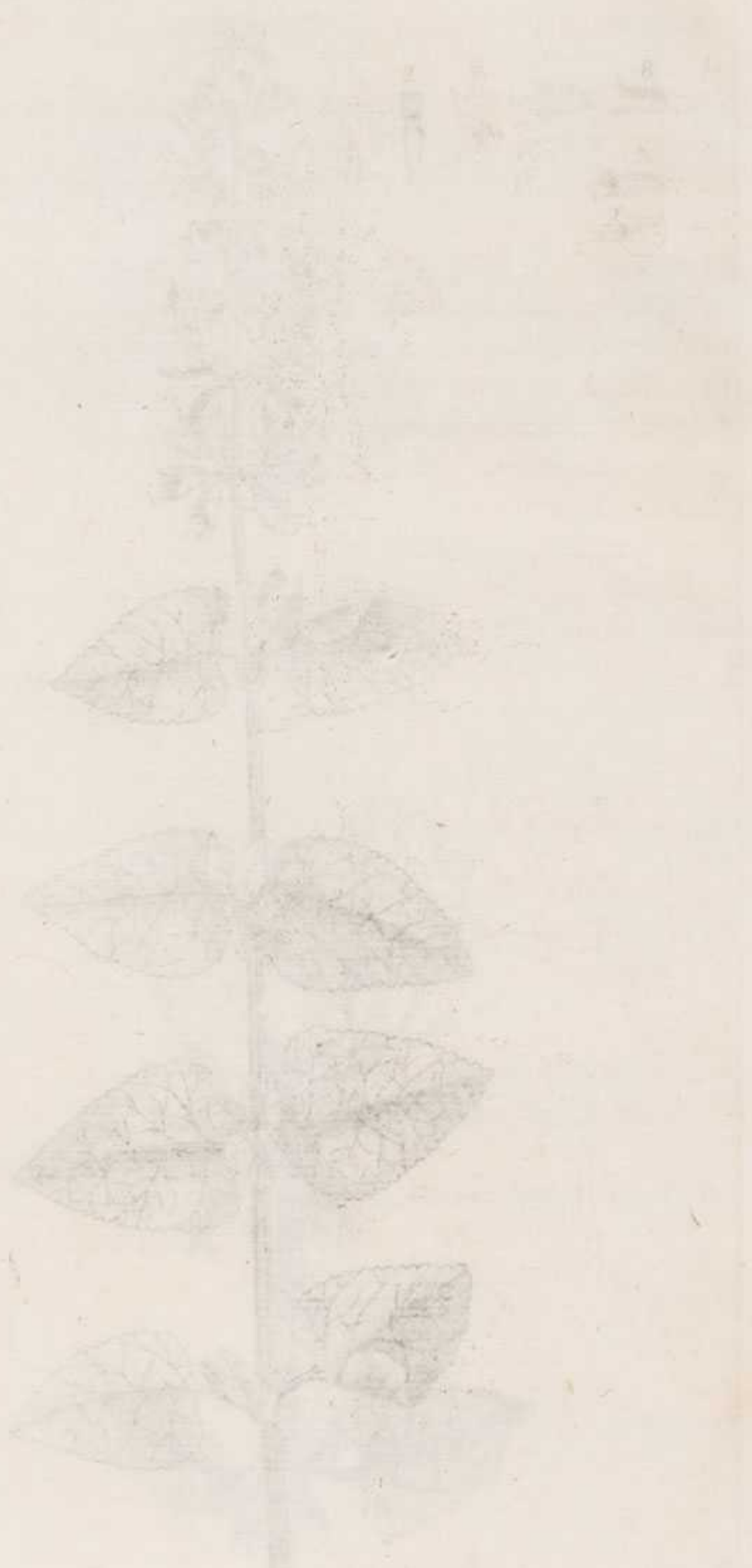
Cæterum flores pediculis brevibus hærent, & singulis verticillis binæ subsunt bractæe foliaceæ, cordato — acuminatæ, virentes (vid. fig. 1. A. A.) . Semina quatuor subrotunda. K. K.

**SALVIA** foliis cordato -- ovatis, ferratis,  
rugosis: bracteis sub verticillis florum  
femis: calyci bus tridentatis. Tab. 2.

**E**X feminibus miscellaneis orta est hæc planta in nostro Horto Patavino, eaque ad insignem virum Julium Pontederam transmissa fuit sub hoc nomine, CHIA ALTERA: qui ob odorem CHIAM ALTERAM PSEUDO — ASPHALTITEM appellare consuevit. Sed quum animadverterim, falso admodum nomen Chia huic plantæ inditum fuisse, ideo eandem ad Salviæ genus referendam esse censui.

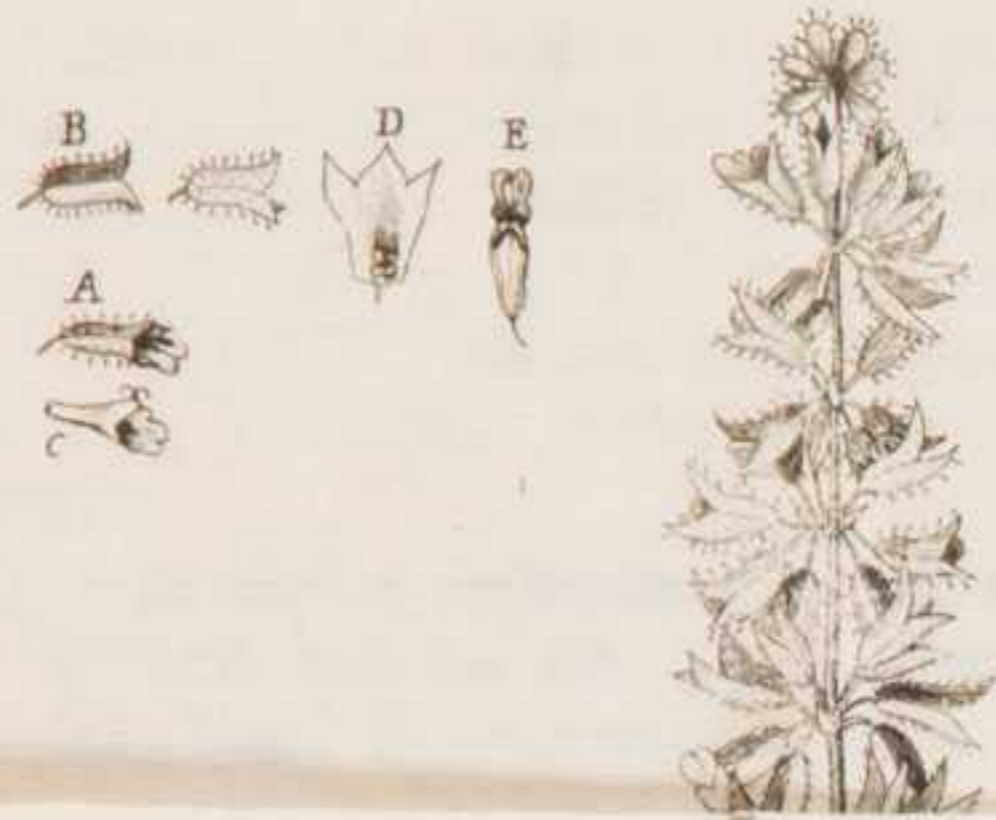
Radix ramosa, fibrosa, subfusca. Caules erecti, pedales, tetragoni, obtusi, striati, pilis albis deorsum reflexis vestiti.

Rami











Rami oppositi, cauli similes, sed breviores.

Folia opposita, cordato - ovata, ferrata, petiolata, rugosa, utrinque subhirsuta.

Spica oblonga, verticillis pluribus parum a se distantibus donata, & sub unoquoque verticillo sex bracteis instructa, quorum duæ laterales lanceolatae longitudine petioli florum, aliæ autem breviores subulatae.

Calyces striati, & in singulis verticillis superioribus plerumque sex, in inferioribus autem etiam duodecim nonnumquam reperiuntur: quorum, juxta longitudinem dissectorum, dimidium superius colore nigro - violaceo inficitur, inferius autem viridi; iique pilis gutta nigra viscosa terminatis præditi; ore vero tridentati, compressi, acuti, dente superiore solitario sursum reflexo, inferioribus duobus acutis.

Corolla bilabiata, cœrulea: limbo, longitudine calycis: labio superiore brevior, obtuso, emarginato: inferiore trifido, segmentis lateralibus brevioribus, subrotundis, medio majore, patente, subbifido, basi maculis duabus pallidis notata.

Filamenta duo ex fauce corollæ prodeuntia, ut in præcedente, sub labio superiore recondita. Antheræ lineares, cœruleæ.

Germen quadrifidum. Stylus filiformis, longitudine & situ staminum. Stigma bifidum, reflexum, paullulum extra corollam prominens.

Semina quatuor ovata, subfusca, supra convexa, subtus angulata.

Tota planta bitumen redolet.

Hospitatur in caldario biennis.

Ubi inventa sit hæc planta, me prorsus latet: nisi nomen Chia ipsi impositum, ex Insula Chio eam fuisse delatam, suspicionem aliquam inducere possit.

A. Flos cum calyce. B. Calyx. C. Corolla, seu flos. D. Calyx apertus. E. Calyx cum flore antè visus.

**TEUCRIUM** foliis ovato -- crenatis, sub-  
hirsutis, petiolatis, caulibus spica fla-  
vescente pilosa terminatis. Tab. 3.

**T**eucrium hoc, cujus descriptionem aggredimur, apud nullos Auctores neque descriptum, neque pictum invenitur. Ejus semina missa sunt pluribus ab hinc annis e longinquis regionibus ad hujus Horti Præfectum, quem honoris causa nomino, Julium Pontederam, qui, ut unusquisque audire potuit, **CHAMÆDRYM FLORE LUTEO** appellare consuevit.

Verum accuratori instituto a me examine, quum novam plantæ speciem eam esse deprehenderim, ad Teucrii genus revocandam, ejus descriptionem & figuram tradendam curavi.

Quanam ex regione ad nos ea pervenerit, ut verum fatear, profus ignoro.

Caulis pedales, atque etiam altiores habet, inflexos, ut plurimum, ex una radice prodeunt, quadrangulos, subhirsutos, nodis distinctos, angulis tamen ita obtusis, ut teretes fere appareant.

Folia ovato -- crenata, subhirsuta, subtus subincana, supra viridia, splendentia, breviter petiolata, bina ac bina, semper inter se decussatim opposita.

Summi caules spica terminantur florum conferta, villosa, e viridi flavescente, tot bracteis linearibus instructa, quot floribus; bractæ vero eo ordine ab uno eodemque puncto enascuntur una cum florum petiolis, ut bractæ deorsum vergant. ( vid. fig. 1. a. )

Calyx monophyllus, quinquefidus, quasi bilabiatus, inferiori parte gibbus, ( vid. fig. 1. B. B. ) in quinque inæquales lacinas divisus: lacinia superiore ( c. ) latiore, cordata, sursum reflexa: lateralibus duobus brevioribus, obtusioribus, ( D. ) inferioribus acutioribus, sursum incurvatis E.

Corolla monopetala, ringens ( vid. fig. 2. 3. 4. ).

Tubus,





fig. 1. *c*  
*a* *b* *e*  
fig. 2. *l*  
*f* *i*  
fig. 3. *l*  
*f* *i*  
fig. 4. *h*  
*f* *i*











Tubus brevis . g. g. g. Labium superius erectum , acutum , ultra  
basim profunde bipartitum ( h ) : Labium inferius patens , trifidum ,  
laciniis lateralibus obtusis ; media majore , subrotunda , concava .  
( I. I. I. )

Filamenta quatuor ( vid. fig. 2. 3. L. L. ) , quorum duo breviora ,  
subulata , labio superiore corollæ longiora , interque ejus divi-  
suram posita , incurva , prominentia . Antheræ parvæ .

Germen quadripartitum . Stylus filiformis , situ & magnitudine  
staminum . Stigma bifidum .

Semina quatuor subrotunda .

**TEUCRIUM** foliis cordatis , crenatis , petio-  
latis , spicis oblongis densissimis , ex  
**Hircania . Tab. 4. Martini**  
**Comment. Gott. 1752.**

**Q**Uoniam de Teucris sermo incidit , operæ pretium me factu-  
rum putavi , si raram hanc & pulcherrimam Teucris speciem , quæ  
in Horto hoc nostro Patavino colitur , descripsissem , ejusque iconem  
exhibuissem , licet a Clarissimo Martino in commentariis Gottingen-  
sibus anni 1752. ejus figura & descriptio tradita fuerit , ut refert  
præstantissimus Hallerus in sua Enumeratione Plantarum Horti Re-  
gii & Agri Gottingensis pag. 315. , qui inter Chamædres Teucris  
hoc collocavit . Hoc autem eo magis ad faciendum adducor , quod  
intelligam Commentarios Academiæ Gottingensis apud nos adeo fa-  
cile non reperiri , & idcirco hanc plantam non omnibus nostris Bo-  
tanics posse innotescere .

E perenni repente radice surgunt caules sesquipedales , & bipeda-  
les , quadranguli , & quasi rotundi , brachiati , molliter hirsuti , purpu-  
rei , emittentes folia invicem opposita , in caule alternatim sita , cor-  
dato-elliptica , rugosa , crenata , petiolata .

Rami ex alis foliorum undique assurgunt , ita ut tota planta ces-  
pitosa sit ; singuli tandem caules longa & densa spica terminantur ,  
florum

florum confertissima, purpurea, pyramidata, tot bracteis linearibus, quot floribus donata. Eo ordine bractea & florum petioli e communi puncto enascuntur, ut florum omnium petioli siti sint supra bracteas (vid. fig. 1. A.)

Calyx monophyllus, inferne gibbus. (vid. fig. 1. 2. B. B.)

Limbus bilabiatus, quinquepartitus, uno segmento superiore sursum verso, eoque cordiformi, majori, mucronato (vid. fig. 1. 2. C. C.) lateralibus obtusis, D. inferioribus rectis, acutis. E.

Corolla monopetala, ringens (vid. fig. 3. 4.). Tubus brevis, labium superius ultra basim profunde bipartitum F.; laciniis lunulatis acutis (g.g.g.) Labium inferius patens, trifidum: laciniis lateralibus parvis, obtusis: media majore, subrotunda, concava (vid. fig. 3. 4. h.h.)

Filamenta quatuor, ut in superius descripto.

Semina quatuor parva, rotunda, rugosa, fusca, sede circulo subalbido notata. (vid. fig. 5.)

Floret Mensibus æstivis, autumnali vero tempore semen perficit.

**CHELONE** foliis inferioribus ovato -- acuminatis, petiolatis, integerrimis: superioribus amplexicaulibus, lanceolatis, dentatis: corollis patentibus, bilabiatis. Tab. 5.

**S**Tirps hæc, quam descripturus sum, per plures annos in Horto hoc nostro alta fuit atque educata, eaque modo **PSEUDO-DRACOCEPHALUM**, modo **PSEUDO-DODARTIA** appellabatur.

Verum quum modo indicata nomina nullo modo huic plantæ convenire posse mihi viderentur, eam quoque ad trutinam revocare volui, idque quum magna adhibita diligentia fecissem, deprendi, eam, si ad ullum genus referri posset, ad Linnæi *Chelones* esse amandandam. Quod si hæc plantæ species a Linnæo observata unquam fuit, ea profecto nulla alia esse potest, quam species tertia ab





A B C D E F G H I J K L M N O P  
J. G. Smith del.



Tab. 5.



ab eodem descripta, quæque multum cum nostra convenire videtur. Verum, si quod sentio fateri debeo, summopere vereor, ne Linnæus hanc stirpem virentem viderit, imo dubito, virum Clarissimum e specimine sicco eandem descripsisse, quod de multis stirpibus fecisse ipse quoque fatetur. Si enim eam examinare potuisset, in suo libro, quem *NOVA GENERA PLANTARUM* inscripsit, characteres omnes peculiare nostræ hujus plantæ adnotasset, quos ipse omisit, ut videre est in descriptione tum Chelonis Linnæi, tum nostræ. Quam ob causam facile adducerer ad credendum, Linnæum, quum tertiam Chelonis speciem descripsit, hujus nostræ non valde dissimilem describere voluisse. Hoc autem dubium meum eo magis confirmatur, quod idem vir Clarissimus pro synonymo non dedit eam plantam, quam *DRACOCEPHALUM LATIFOLIUM LYSIMACHIÆ LUTEÆ FOLIIS* vocavit Morisonus in Hist. 3. pag. 407. Sectione 2. Tab. XXI. fig. 2., quæ certe eadem est cum nostra, ejusque figura a Morisono tradita satis elegans, quantum a specimine sicco unquam fieri potest, exhibetur. Sed quum capsula hujus plantæ desit, nec descriptio, ob non visam virentem plantam, perfecta sit, eam illustrare, & Morisonianum laborem in majori luce collocare decrevi.

Radix perennis, repens, fibrosa, alba.

Caulis sesquipedalis & altior, rotundus, levissime hirsutus, inferne purpureus, superne viridis, brachiatus.

Folia inferiora ovato -- acuminata, integerrima, petiolata, subtus interdum purpurea: petiolis ex continuatione foliorum usque ad basim alatis: caulina folia ovato -- lanceolata, opposita, amplexicaulia, denticulata, utrinque glabra.

Ramuli terminantur pedunculo fere dichotomo: in prima dichotomia flores plerumque bini, propriis pedicellis.

Calyx ( A. A. ) monophyllus quinquepartitus: laciniis subæqualibus lanceolato -- ovatis, parum reflexis ( B. B. ).

Corolla monopetala, ringens, ( C. C. ) pallide purpurea, externe subhirsuta. Tubus vix calyce longior, ( D. D. ) collo attenuatus, ( E. E. D. D. ) basi utrinque gibbosus. ( F. F. ) Faux inflata, oblonga, supra & infra gibbosa, ( G. G. ) interna parte inferiore barbata, striis purpureis notata. Limbus bilabiatus, patens:

La-

Labium superius ( H. H. ) erectum, bifidum, obtusum. Labium inferius ( I. I. ) superiore latius, trifidum, paullo longius: laciniis ovatis, intermedia minore.

Filamenta quatuor, sub dorso corollæ recondita, quorum duo lateralia fauce extantia, ( K. K. ) Antheræ ovatæ, didymæ, coloratæ, inter se invicem oppositæ, labio superiori incumbentes ( L. L. ). Rudimentum quinti filamenti intra tubum corollæ parti gibbosæ superiori affixum, ( M. M. ) extremitate pectinatum ( N. N. ), deorsum inclinatum, in fauce labii inferioris reconditum ( O. O. ).

Germen ovatum; Stylus brevis. Stigma obtusum.

Capsula ovata, purpurea, apice acuta, pungens, bilocularis, bivalvis, calyce longior ( P. P. )

Semina plurima, angulata, fusca. ( q. ).

**CLYPEOLA** perennis, foliis inferioribus petiolatis, cordato--angulatis: superioribus amplexicaulibus, lanceolatis: filiculis unilocularibus, maximis, pendulis, monospermis. Tab. 6.

**P**lanta hæc, de qua dicturi sumus, si Linnæanum Systema spectemus, jure ac merito Clypeolæ nomen vindicare sibi videtur. Juxta enim Tournefortium ac Boerhaviium, ad *Jonthlaspi* genus referenda esset.

Ea a nullo usque adhuc Auctore diligenter considerata fuit.

Ejus tantummodo iconem, sed rudem illam quidem & imperfectam, primus omnium exhibuit Lobelius icon. 129. cui *THLASPI PANNONICUM* nomen dedit. Post Lobelium descriptionem, & figuram tradidit Carolus Clusius in Hist. 2. pag. 130., nulla mentione facta Lobelii, ex quo, ut unusquisque videre potest, iconem omnino decerpfit, & *THLAPSI MONTANUM* i. appellavit.



C. f. ...







Lobium funariis (L. L.) anagyris bifidum obtusum



Caspar Bauhinus nomina a vetustioribus Auctoribus huic plantæ indita pro Synonymis dedit, eamque in suo Pinace vocavit THLASPI MONTANUM GLASTIFOLIUM MAJUS. pag. 106.

Chabræus in stirp. icon. pag. 293. appellat THLASPI FOLIO ALIARIÆ FLORE NASTURTII AQUATICI, ALBO, QUADRIFOLIO. Morisonus denique iconem exhibuit prorsus similem ei, quam Clusius tradidit, & descriptionem eandem Clusii, paullum nomine mutato. THLASPI MONTANUM MONOSPERMUM GLASTI FOLIO ABSQUE SEPTO MEDIO, in Hist. 2. pag. 298. sectione 3. tab. 18. fig. 34. dixit.

Verum cum icones & descriptiones ab Auctoribus usque adhuc recensitis memoriæ proditæ, non sint satis accuratæ, iconem & descriptionem novam tribuam, & ad proprium genus revocabo.

Clypeola hæc plures ex eadem radice, perenni, tenui, albida, fibrosa, repente, caules profert reclinatos, pedales & altiores, glabros, in summitate ramosos, quos folia alterna serie vestiunt, quorum inferiora ( num. 1. ) cordato — angulata, petiolata, per margines raris & exiguis denticulis albidis obsita; superiora vero ( num. 2. 3. ) amplexicaulia, lanceolata, integra, subcarnosa, lævia, superne viridia, inferne subincana, lepidio glastifolio C. Bauhini similia, sed minora, odore propemodum allii, qualia sunt etiam ea, quæ statim a radice prodeunt.

Flores in summis caulibus, & ramulis enascuntur initio plures, congesti, deinde laxius dispositi, albi, tetrapetali, petalis æqualibus, subrotundis, concavis. In florum medio stamina sex, antheris simplicibus.

Calyces tetraphylli, decidui, foliolis ovato — oblongis; filiculis suborbiculatis, maximis, membranaceo — foliaceis, compressis, pendulis, monospermis, unicum in ipso centro continentibus semen, flavescens, gustu amaro & acri.

Majo mense floret, Junio, & Julio semen maturat.

Invenitur in umbrosis locis Shihenstiem, & qua itur ex ea arce ad Seneberg; nusquam alibi a Carolo Clusio observata fuit.

Ad nos ex alpibus Germanicis defertur.

A. Flos cum calyce antè visus.

B. — idem a latere visus.

C

C.

C. Pistillum cum staminibus.

D. Silicula.

E. Semen.

ALYSSUM caulibus frutescentibus, paniculatis, foliis lanceolatis incanis, margine leviter sinuato--undulatis, capsulis compresso--orbiculatis, bilocularibus, tetraspermis. Tab. 7.

*A. saxatile L.*

**N**on memini hanc Alyssi speciem vel descriptam, vel pictam observasse, nisi sit THLASPI LUTEUM LEUCOJI FOLIO Bocc. mus. 2. p. 78. Tab. 93. Sequentem in modum ab ipso describitur: *Alza questa pianta una spanna da terra, e trovasi nelle montagne di Norcia.* Hæc sunt quæ de hac planta memoriæ prodita sunt. Sed quum hæc descriptio sit nimium brevis, ejusque figura mala, ideo, quoad poterò, plantam hanc illustrabo. Pro synonymis vero ejus mihi sunt ALYSSON CRETICUM SAXATILE, FOLIIS UN-  
DULATIS, INCANIS, Tourn. coroll. 15. ALYSSON FOLIO LEUCOJI INCANO, FLORE LUTEO, Boerh. lugdb. p. 3. ALYSSUM FOLIIS LANCEOLATIS, INTEGERRIMIS, RADICIBUS CAULESCENTIBUS. Royen. lugdb. 332. n. 6. ALYSSUM CAULIBUS FRUTESCENTIBUS, PANICULATIS, FOLIIS LANCEOLATIS, UN-  
DULATIS, INTEGERRIMIS, Linn. Spec. plant. 650. n. 4.

Radicem habet subalbicantem, pollicem crassam, ramosam, ex qua erumpunt caules palmares fruticosi, diffusi, inferne & superne attenuati, in medio vero incrassati, squamosi: squamæ & crassities quædam, ubi anno fuerunt ante elapso folia, apparent: in extremitate caulium ramorumque multa circumferuntur folia, incana, ovato—lanceolata, per margines parum sinuata: prominentiæ sinuum interdum quodam denticulo exiguo notatæ sunt, inter folia surgunt cauliculi palmares subincani, superne alternatim ramosi, foliis

A B C









*Alyssum saxatile* L.



liolis lanceolatis integerrimis, alternatis, sessilibus inducti.

Flores in summis caulibus & ramulis enascuntur, initio subumbellati, deinde paniculati, lutei, tetrapetali, petiolati, petalis æqualibus, subrotundis, patentibus: unguis petalorum calycis altitudinem metiuntur.

Calyces tetraphylli, externe hirsuti, decidui: foliolis quibusdam ovato — oblongis, obtusis, coloratis præditi, senis staminibus instructi, quorum duo opposita paullo breviora, gibba, vel denticulo introrsum basi inserto sunt donata. Pistillum brevi crescit in fructum orbiculatum, compressum, bilocularem, dissepimento membranaceo, valvulis hemisphæricis.

Semina quatuor compressa, margine membranaceo cincta, in centro pericarpium recondita.

Tota planta incana, & levissime tomentosa est; si vero lente vitrea inspiciatur, observatur setis minimis stellatim positae dense tecta.

A. Capsula integra.

B. — eadem aperta.

C. Semina

**LEPIDIUM** foliis inferioribus alternato -- pinnatis; pinnulis semicordatis, carnosis, glaucis: superioribus sessilibus, dentatis, apice ovatis. Tab. 8.

**R**arissimam exhibeo Lepidii speciem, de qua nullam plane mentionem apud rei Herbariæ scriptores reperire datum est.

Radice nititur bienni alba, crassiuscula, paucis fibris donata.

Caulis inde surgunt pedales, teretes, levissime hirsuti, lignosi, ramosi: rami initio erecti, deinde flexuosi, & sine ordine diffusi.

Folia radicalia plurima, humisparsa, crassiuscula, glauca, impari — pinnata: pinnulis alternatim integerrimis, sessilibus, deorsum vix

decurrentibus, sursum vero semilunatis; pinnulae inter minima quaedam foliola locantur: extremumque petiolum claudit folium majus, cordato—ovatum, concavum. Caulina foliola sessilia, inferiori parte dentato—pinnata, superiori ovato—dentata.

Summitates caulium & ramorum desinunt in florum racemum, initio brevem, deinde longissimum, quorum unusquisque capillari nititur petiolo.

Flores albi, parvi, cruciformes, petalis constantes obovatis, calyce duplo longioribus: unguibus angustis.

Filamenta sex, subulata, longitudine calycis, quorum duo opposita breviora.

Antherae simplices.

Germen cordatum. Stylus simplex, brevissimus.

Stigma obtusum.

Silicula subrotunda, vix emarginata, compressa, margine acuto, bilocularis, dissepimento lanceolato: valvulis navicularibus, carinatis.

De femine nihil licet addere, quoniam ad maturitatem qualibet adhibita diligentia numquam pervenit.

Tota planta acri sapore donatur.

De patrio solo hujus Lepidii nihil certi nobis constat; enatum est ex feminibus, quae cum aliis, absque descriptione nominis, ex Sicilia accepimus.

A. A. Flos cum calyce anterieus visus.

B. Petalum ad propriam magnitudinem delineatum.

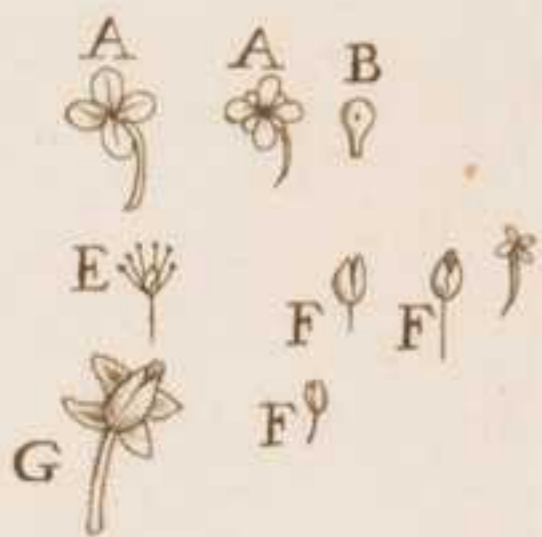
C. Calyx posterius visus.

D. — idem anterieus visus.

E. Germen cum staminibus.

F. F. F. Silicula.

G. Calyx cum silicula per lentem vitream visus.





A A B C  
E F F F D  
G F











SINAPIS hirsuta caulibus frutescentibus, foliis inferioribus lyrato -- pinnatis, petiolatis: superioribus sessilibus, aliis pinnato -- alatis, aliis dentato -- sinuatis. Tab. 9.

**I**Nter semina ab Amico meo Joanne Latini, Horti Catholici Custode, quatuor ab hinc annis mihi communicata, hujusce plantæ semina accepi, nomine SINAPIS BUSAMBARENSIS, qui a monte Siciliae, in quo oritur, sic appellabat. Cum eadem stirps anno insequente nata esset in Horto Patavino, ea statim mihi visa est nova Sinapis species. Sed quoniam hac in re mihi diffidebam, rogavi Amicum meum Marcum Carburium ( nuperrime Chemiæ Professore in Universitate Patavina creatum ) qui tum Patavii Rei Botanicae operam dabat, ut hanc plantam mitteret examinandam ad Virum Cl. Cajetanum Montium, ut certior fierem ex ejus judicio, num eadem ab aliquo scriptore Botanico describeretur. Quam cum Montius vidisset, Carburium monuit per litteras, hanc stirpem, nisi sit SINAPI HIRSUTUM, LUTEUM, RAPHANI FOLIO ELATIUS Mich. Hort. Pis. esse posse novam Sinapis speciem. Verum ut hanc Sinapin evulgarem, ideo adductus sum, tum quia, utrum stirps hæc Michellii sit, nec ne, ex nomine ipsi imposito non satis apparet, tum quia, licet eadem esset quam Michellius indicavit, neque ab ipso Michelio, neque ab alio Auctore Botanico describitur, & delineatur.

Radicem habet hæc Sinapis perennem, albam, sublignosam, ex qua caules emittit procumbentes, fruticosos, sempervirentes, diffusos, hirsutos, bipedales, & longiores.

Folia hirsuta, subincana: inferiora petiolata, lyrato -- pinnata: pinnula margine inæqualiter dentata: Caulina folia sessilia, alia pinnato -- alata, alia dentato -- sinuata. Summitates caulium ramorumque desinunt in florum racemum longissimum, qui tandem abeunt

in complurimas filiquas, falcatas, hirsutas.

Floris calyx tetraphyllus, patens, foliolis linearibus, concavo-canaliculatis, deciduis.

Corolla tetrapetala, cruciformis: Petala subrotunda, plana, patentia, integerrima: unguibus erectis, linearibus, longitudine vix calycem superantibus infidentia. Glandulæ nectariferæ quatuor.

Filamenta sex, quorum duo opposita breviora, quatuor vero longiora. Antheræ acuminatæ.

Germen oblongum, hirsutum; Stylus cylindræus, ad instar staminum longus; Stigma capitatum, integrum.

Siliqua oblonga, torosa, hirsuta, bilocularis, bivalvis, septo instar cornu valvas superante.

Semina subrotunda sapore acerrimo.

Habitat in Sicilia Monte Busambarense.

A. Flos cum calyce a latere visus.

B. — idem cum calyce antè visus.

C. Petalum.

D. Germen cum staminibus.

E. — idem cum glandulis.

F. Filamentum cum anthera.

G. Per anthium, seu calyx cum stylo.

H. Siliqua.

I. Septum cum feminibus annexis.

K. Cornu septi apertum.

L. Semina.

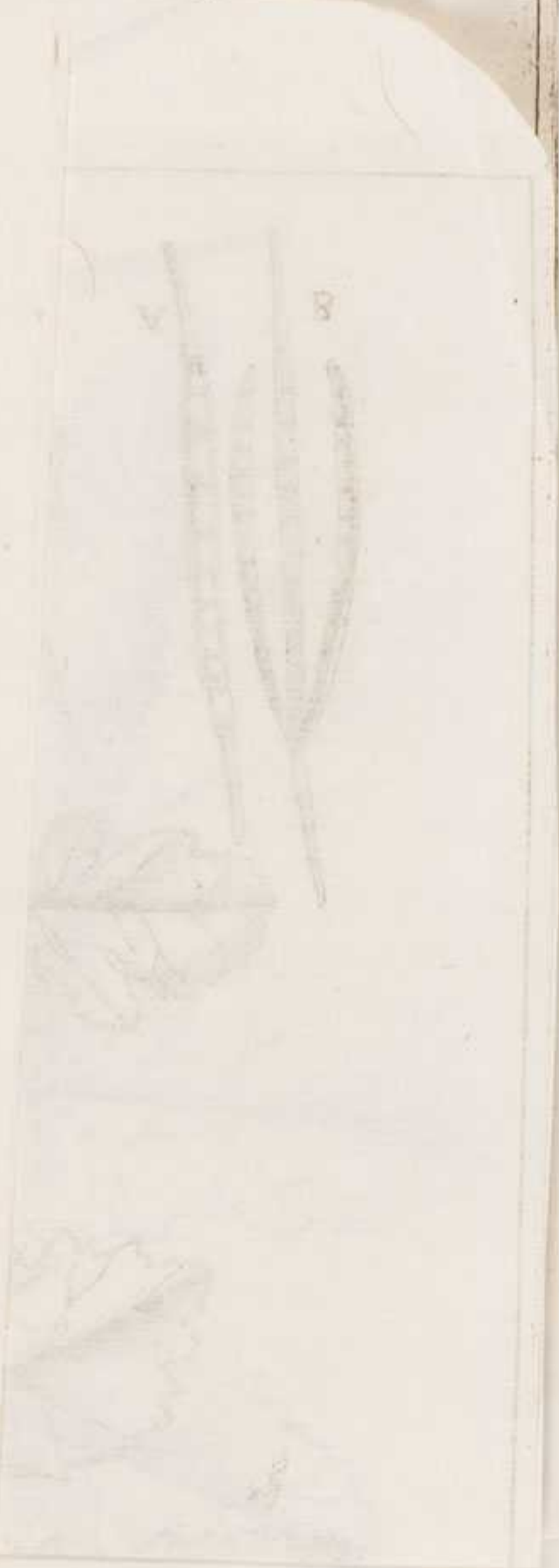
M. Folium ad naturalem magnitudinem expressum.

CHATELAIN J. J. 1844











SINAPIS filiquis glabris subarticulatis, divaricatis: foliis inferioribus lyrato--pinnatis, auriculatis: superioribus lineari--lanceolatis, integerrimis. Tab. 10.

**S**emina hujusce plantæ ad nos transmissa sunt ab amicis nostris per epistolam, signata nomine SINAPI CHINENSE FOLIO ACANTHI. Boerh. lugdb. 2. p. 13. Orta est hæc planta in Horto hoc nostro Patavino, quæ ubi crevit, & ad maturitatem devenit, statim mihi visa est nova plantæ species a nullo usque adhuc Auctore descripta. Qua de re, ut certior fierem, Auctores, qui de re Botanica scripserunt, accurate examinavi, neque ejus figuram, neque descriptionem apud eorum quempiam inveni. Idcirco ut nova hæc planta Botanicis studiosis innotescat, ejus figuram & descriptionem exhibendam curabo.

Radix annua, crassiuscula, candida, parum ramosa, capillaribus fibris donata.

Caulis bipedalis, erectus, teres, patulus, dichotomo--ramosus, inferne scaber, superne fere glaber.

Rami divaricati, dichotomi.

Folia inferiora multa, humisparsa, lyrato--pinnata, petiolata, limbo hirsuta, subtus nervis scabra, superius fere glabra. Foliorum petioli superne concavi, inferne convexi, hirsuti. Caulina folia inferioribus similia sunt, sed minora, ad ramorum divisionem apparent foliola linearia, lanceolata, integerrima, sessilia, limbo ciliata.

In summis caulibus flores albi ad instar spicæ enascuntur, quatuor-que constant foliolis, quibus decidentibus succrescunt filiquæ oblongæ rotundæ, glabræ, alternatim positæ, expansæ, unciam unam circiter a se invicem distantes, quæ cum maturantur, ubi sita sunt semina, nodum emittunt.

Semina parva, rotunda, rufa, gustu acri.

A. Siliquam integram, & ad propriam magnitudinem delineatam ostendit.

B. — eandem apertam cum seminibus in naturali situ constitutis.

C. Calycem cum germine.

D. — eundem cum flore antea visum.

E. E. Folium ad propriam magnitudinem pictum.

**PSORALEA glandulosa**, caule erecto arbore-  
scente: foliis omnibus ternatis: pedunculis  
spicatis: bracteis minimis ciliatis. Tab. II.

**I**Nter alias stirpes, quas ad examen revocavi, hæc quoque mihi occurrit adnotanda, quæ nullo donata nomine in hoc Horto alebatur, quæque nondum diligenter a me animadverti potuerat, nisi hoc anno, quo floruit, quum antea per multos annos unquam flores emiserit. Hujus fruticis, quod ego noverim, nemo hæctenus mentionem fecit, præter LUDOVICUM FEWILLEUM qui eandem sic nuncupavit. BARBA JOVIS TRIPHYLLA FLORE ALBO ET CÆRULEO VARIO, vulgo Culen. Hist. plant. med. Tom. I. pag. 7. Tab. 3. Verum quum icon, quam ipse tradidit, rudis adeo, & inelegans sit, ut nulla frutificatio clare distingui in eo possit, ejusque descriptio parum accurata, ideo hanc stirpem mihi in animo fuit illustrare, non tantum novam descriptionem, novamque iconem exhibendo, sed eandem ad id genus, ad quod revera pertinet, referendo.

Caules fruticosi plurimi, lignosi, virgati, erecti, cortice cinereo — ferrugineo inducti; versus summitatem punctis glandulosis aspersi.

Rami alterni, cauli similes.

Folia alterna, ternata, petiolata; foliolis ovato — lanceolatis, acuminatis, utrinque glandulosis, intermedio majore, petiolo ceteris longiore.

( XXV )









Stipula petiolo opposita ( A. A. ), lineari — lanceolata .

Spicæ axillares, oblongæ pedunculis glandulosis, petiolis foliorum duplo longioribus ( B. B. ).

Bractæa cordato — acuminatæ, limbo ciliatæ, deciduæ ( C. C. ).

Floris calyx ( D. D. ) monophyllus, tuberculis punctatus, quinque fidus: laciniis acutis, trinerviis, irregularibus.

Corolla papillonacea, pentapetala: Vexillum cœruleum, emarginatum, affurgens: Alæ albidæ, lunulatæ, obtusæ, vexillo breviores. Carina dipetala, lunulata, obtusa, brevissima, apice cœrulea.

Filamenta decem in duo corpora coalita, quorum unum inferius germen involuit, alterum superius germi incumbit. Filamentum inferius, quod germen involuit, infra medium membranaceum, & cylindraceum est; longitudinaliter sursum dehiscit, atque inde in partes novem subulatas longitudine & flexura carinæ. Filamentum superius subulatum, rimam filamenti prioris cylindranei tegens, basi sua dehiscit a reliquis. Antheræ parvæ subrotundæ.

Germen lineare. Stylus subulatus, ascendens, longitudine staminum. Stigma obtusum.

Legumen longitudine calycis, apice compressum, ascendens, acuminatum.

Semen unicum reniforme.

Crescit in Regno Cilensi in America Meridionali.

E. Calyx cum legumine.

F. — idem cum flore a latere visus.

G. — idem anterieus visus.

H. Filamenta.

I. Germen.

K. Legumen.

L. Semen.

Tota hæc stirps, referente eodem Fewillæo, vulneraria est, & cathartica. Incolæ regionis, in qua oritur, utuntur foliis adversus vulnera, cataplasmatibus forma vulneribus imponendo. Decoctio ejusdem dysenteriam sistit, ejusque radix in aqua infusa vomitum ciet. Complures etiam infusione cinerum utuntur tanquam cathartico.

**BUPHTHALMUM** caule erecto, unifloro:  
foliis amplexicanlibus, dentatis: inferioribus ovatis, obtusis; superioribus lanceolatis, acutis. Tab. 12.

**H**Anc novam Buphthalmi speciem, quam leviter adumbratam exhibeo, in summitatibus montium Brixienfium invenit unus ex nostris Herbariis, eandemque duos ante hos annos ad me detulit. Quam ego statim quum diligenter examinaffem, novamque Buphthalmi speciem effe intellexiffem, in Horto Patavino omni ftudio colendam curavi. Verum, quod plerumque in his plantis contingit, fub nostro hoc cœlo brevi occidit. Quare ne hujufce ftirpis figura & ftuctura ex memoria impofterum elaberetur, quantum fieri potuit ex duobus fere ficcis fpeciminibus ab Herbario ad me delatis, quæ penes me adhuc affervo, descripsi, atque ad magnitudinem naturalem delineavi. Nunc vero quoniam tulit occasio, ut nonnullas ftirpes a me inventas descriptasque typis committerem, hanc quoque Buphthalmi speciem e tenebris eruere & in lucem proferre non inutile futurum existimavi.

Radix perennis, fibrofa, fubfufca.

Caulis erectus, ftriatus, pilofus, pedalis altitudinis, ex cujus fummitate flos unicus luteus prodit.

Folia alterna, amplexicaulia, obscure viridia, fplendentia, venofa, denticulata, pilis ciliata: inferiora ovata, interdum emarginata; reliqua ovato — acuminata; fuperiora vero non amplexicaulia, fed feffilia.

Calyx communis duplicatus; exterior foliaceus: foliolis lanceolatis; lateralibus duobus majoribus: interior vero fquamofus: fquamis lanceolatis, imbricatis, ciliatis, inæqualibus.

Reliqua frutificatio Buphthalmis Linnæi prorfus fimilis; exceptis tantum feminibus, quæ tam in hermaphroditis, quam in femininis folitaria, oblonga, ftriata, parum compressa, margine integra, apice coronata.



A. Calyx exterior foliaceus . B. Calyx interior imbricatus . C. Corolla . D. Flosculi , seu corollulæ hermaphroditæ . E. Semiflosculi , seu corollulæ femininæ ligulatæ . F. Semina .

---

## ADMONITIO AD BIBLIOPEGUM.

In hoc libro icones singulæ inferendæ sunt suis locis  
ut hic ordine notantur.

Infer.	Icon.	Tab. 1.	pag. IX
		Tab. 2.	pag. X
		Tab. 3.	pag. XII
		Tab. 4.	pag. XIII
		Tab. 5.	pag. XIV
		Tab. 6.	pag. XVI
		Tab. 7.	pag. XVIII
		Tab. 8.	pag. XIX
		Tab. 9.	pag. XXI
		Tab. 10.	pag. XXIII
		Tab. 11.	pag. XXIV
		Tab. 12.	pag. XXVI

NOI REFORMATORI  
Dello Studio di Padova.

**A** Vendo veduto per la Fede di Revisione , ed Approvazione del P. F. Gio: Paolo Zapparella Inquisitor Generale del Santo Ufficio di Venezia , nel Libro intitolato *Petri Arduini Veronensis Horti Publici Patavini Custodis Animadversionum Botanicarum Specimen M. S.* non v' esser cosa alcuna contro la Santa Fede Cattolica , e parimente per Attestato del Segretario Nostro, niente contro Principi, e buoni costumi, concediamo Licenza a Gio: Battista Conzatti Stampator di Padova, che possi esser stampato, osservando gl' ordini in materia di Stampe, e presentando le solite Copie alle Pubbliche Librerie di Venezia, e di Padova.

Dat. li 28. Settembre 1759.

- ( f. ALVISE MOCENIGO 4. Cav. Proc. Ref.
- ( MARCO FOSCARINI Cav. Proc. Ref.
- ( FRANCESCO MOROSINI 2. Cav. Proc. Ref.

Registrato in Libro a Carte 23. al Num. 137.

Gio: Girolamo Zuccato Segr.

Adi 3. Ottobre 1759.

Registr. nel Mag. Eccell. degli Esec. contra la Bestemia.

Gio: Pietro Dolfin Segr.

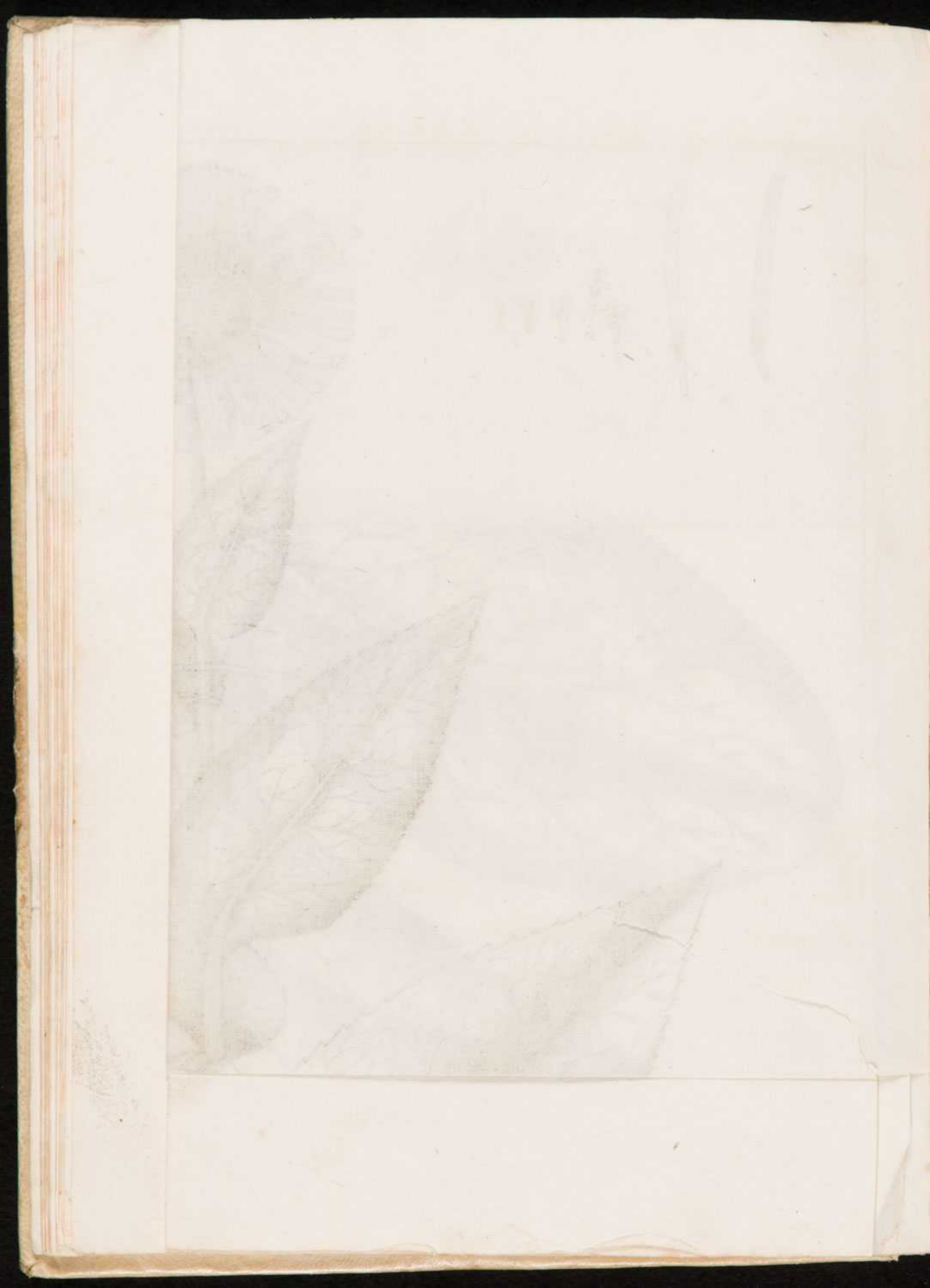


7









PETRI HARDUINI  
VERONENSIS  
HORTI PUBLICI PATAVINI  
CUSTODIS

ANIMADVERSIONUM BOTANICARUM  
*SPECIMEN ALTERUM.*



VENETIIS MDCCLXIV.

---

EX TYPOGRAPHIA SANSONIANA.

*SUPERIORUM PERMISSU.*

PETRI HARDUINI

VERONENSIS

HORTI PUBLICI PATAVINI

CUSTODIS

ANIMADVERSIONUM BOTANICARUM

RECIPIE ALTERUM.



VENETIIS MDCCCLXIV.

---

EX TYPOGRAPHIA ZANSONIANA.

SEPTENTRIONUM PERMISSUM.



ILLUSTRISSIMO, ET REVERENDISSIMO

MARCO CORNELIO

TORCELLANÆ ECCLESIAE EPISCOPO &c.

PETRUS HARDUINUS.



*UM* mibi contigerit in Novum Plantæ Ge-  
nus oculos injicere, illud ad examen juxta artis leges re-  
vocavi, idemque nomine tuo insignire constitui. Quod ut  
facerem, me plura impulere a te accepta beneficia, ac

humanitas illa tua, qua me semper excipere, studia mea fovere, immo ad ea saepe excitare, & quodammodo adjumenti esse dignatus es. Quis non videt in re laboriosa, & difficultatis, molestiaeque plenissima vix posse quemquam acriter, diligenterque insudare, nisi otio, & quiete ad haec studia necessaria fruatur, & insuper iis auxiliis abundet, quorum copia vix magnis sumptibus comparari potest? Hinc saepe evenit, ac in scientia naturali potissimum, ut qui ingenii vi, & quadam insita observandi solertia maxime pollent, subsidiis destituti, rei que familiaris angustia pressi, suae mentis opes exere-re, & ad aliquam nominis famam emergere minime possint.

Sed de te prius mihi dicendum erat, Praesul Praestantissime, cujus nomini jure, ac merito dicari debet Novum Plantae Genus; cum enim permulta recens instituta Plantarum genera summorum Botanicorum nomina gerant, & sic Ars Nostra quodammodo rependat quidquid incrementi, & splendoris ab illis hausit: cui sane magis quam tibi optime convenire unquam potuit? Qui licet tum ingenio, tum diligentia in aliis scientiis ac disciplinis, quae tuo Genere, tuisque officiis dignae sunt, profunde sis versatus, a prima tamen adolescentia Plantarum amore correptus, Botanicorum scripta, Her-

barumque collectiones tibi præcipue in deliciis fuere. Quibus studiis etsi tibi graves Pastoralis officii curæ modo vacare inhibeant, saltem aliquid otii, relaxandi animi causa, iisdem impertiri, aliisque auctorem esse, ut quæ per te ipsum observationes institui non possunt, per ipsos fiant, delectaris. Quapropter & copiosa Librorum suppellex, & Hortus raris consitus Plantis, cuique Botanicorum liberaliter patent. Nimum ab re mea aberrarem, ac tibi fortasse molestus essem, si de tua inclyta Gente, si de tuis cæteris dotibus verba facerem, quæ omnia cum satis per hominum ora percrebuere, minus silentio, quam impari eloquio offendi posse reor.

Ad me igitur redeo, qui post discessum Celeberrimi Viri Julii Pontederæ, ab Excellentissimis Rei Litterariæ Triumviris Horti Publici Catalogum conficere, iussus honorificentissimo muneri ut responderem totis viribus, omnique conatu ad rem absolvendam magni negotii plenam per triennium incubui. Verum cum Celeberrimus Vir Jobannes Marsilius in defuncti locum subrogatus fuisset, meæ erga eundem observantiæ esse putavi, ut quæ tum temporis in Horti recensione Novæ Plantarum species se obtulerant, illi ut Præsidi sisterem, dicaremque, quod in primo specimine exhibui. Nunc pro altera vice prodeundum mihi est, & ne Novum hoc Plantæ Genus solummodo,

& , ut ita dicam , nudum Tibi proferam , nonnullas alias Plantarum species , quæ aut Novæ sunt , aut pro Novis haberi possunt , conjungendas censui , quarum alias jamdudum observaveram , & in meas collectiones conjeceram , aliæ postmodum sese obtulerunt , vel ab amicis per semina mihi communicatæ fuerunt , ut de singulis fideliter referam , ne quisque suo honore , meritoque fraudetur . Utinam quo animi ardore in hanc scientiam feror , possem libere expatiari ? Hoc tuo munimine fretus , & diligentia , ac industria confisus , qua semper munus delatum implere curavi , mihi non est desperandum . Non enim alias inquirere Universitates , & Academias in quibus hæc studia vigent , sed quidquid in me est ad obsequium , utilitatemque Inclyti hujus Domini impendere , in votis est . Quod si qui inficias ire ausint ex naturalium corporum observatione aliquid in publicum bonum emolumentum , commodique erui posse , eos ad te respicere jubebo , Præsul ornatissime , ut ex tua scientia , ex tuo exemplo discant quasnam utilitates tota Naturalis scientia complectatur . Enimvero hoc in causa est , cur nunquam cesses tum me , tum Fratrem meum excitare , ut quos ille in Mineralogia , ego in Botanica labores meditationesque instituimus , alacriter prosequamur , cum , non secus ac meas , illius quoque lucubratiunculas peni-

tus probare non dedignaris. Perge igitur, ut facis, nostra  
tueri, meque in primis ea, qua consuevisti haecenus, be-  
nignitate semper complecti. Pro quo D. O. M. preca-  
bor, ut te Ecclesiae bono, Rei Litterariae, Botanicesque-  
incremento, quam diutissime seruet incolumem. Vale.

Patavii X. Cal. Octob. Anno MDCCLXIII.

Dat. li 12. Genario 1763. M. N.

( Sebastian Vallartus R. S. )

( Alvis Vallartus R. S. )

( Francesco Merolini a. C. a. Proc. R. S. )

Registrato in Libro a Curia 1763. al Num. 1076.

D. N. S. M. S. S. S. S. S.

NOI

COR.

( VIII )

# NOI RIFORMATORI Dello Studio di Padova.

**A** Vendo veduto per la Fede di Revisione, ed Approvazione del P. F. *Filippo Rosa Lanzi* Inquisitor General del Santo Ufficio di Venezia nel Libro intitolato (*Manoscritto di pag. 39.*) *Petri Harduini Veronensis Horti Publici Patavini Custodis Animadversionum Botanicarum Specimen alterum*: non v'esser cosa alcuna contro la Santa Fede Cattolica, e parimente per Attestato del Segretario Nostro, niente contro Principi, e buoni costumi, concediamo Licenza a *Francesco Sansoni* Stampator di Venezia, che possi essere stampato, osservando gli ordini in materia di Stampe, e presentando le solite Copie alle Pubbliche Librerie di Venezia, e di Padova.

Dat. li 12. Gennaro 1763. M. V.

- ( Sebastian Zustinian Rif.
- ( Alvise Vallareffo Rif.
- ( Francesco Morosini 2. Cav. Proc. Rif.

Registrato in Libro a Carte 191. al Num. 1076.

*Daide Marchesini Seg.*

COR-



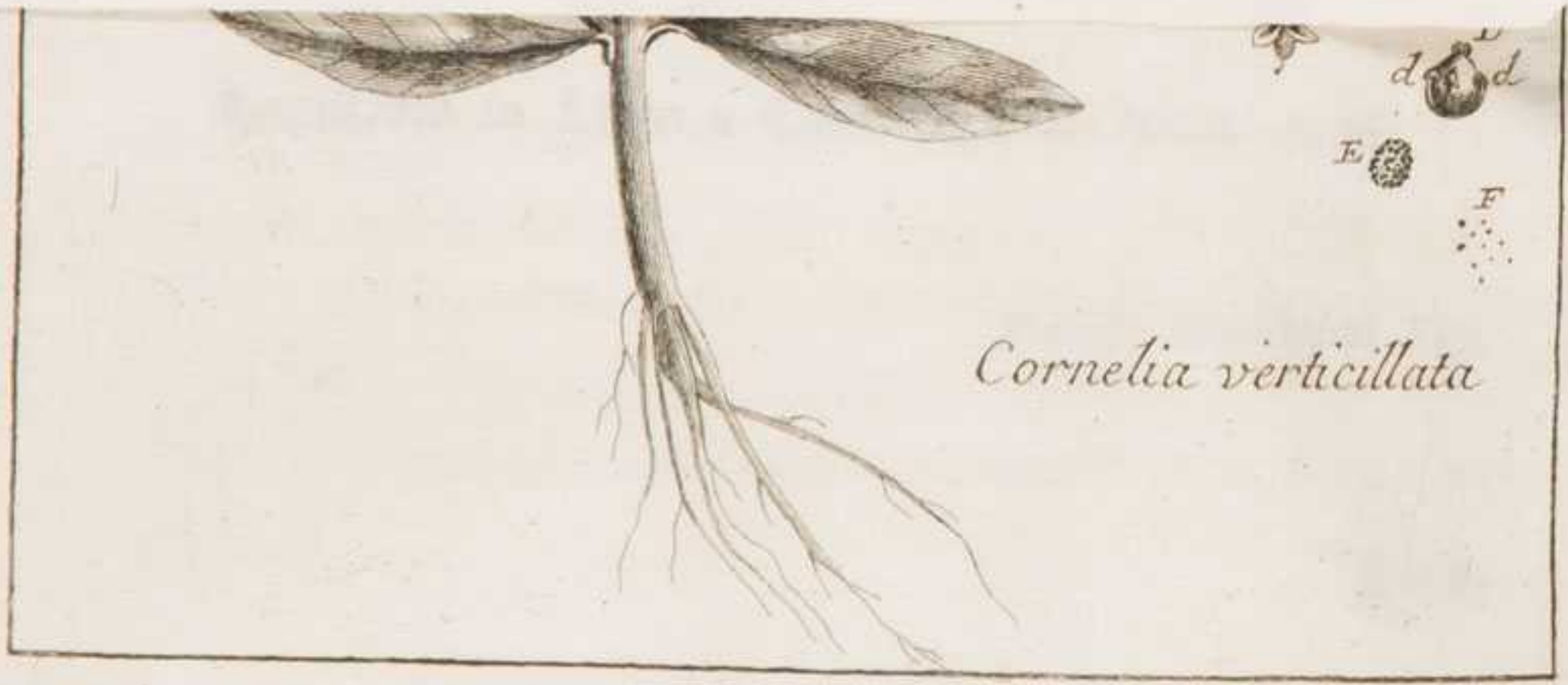
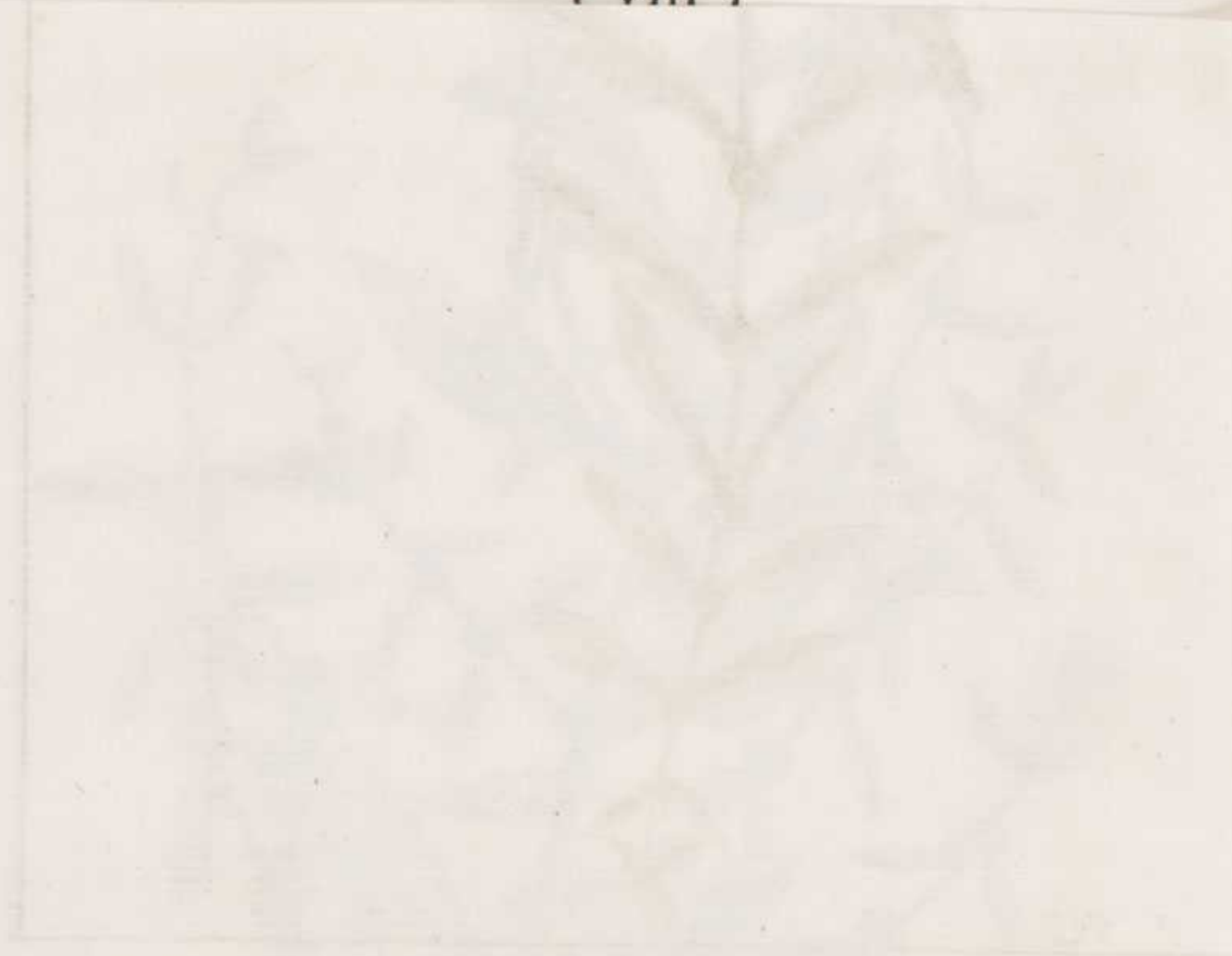
*Conoclinium*



*Cornelia verticillata*







*Cornelia verticillata*

## CORNELIA VERTICILLATA. Tab. 1.

## CLASSIS TETRANDRIA MONOGYNIA.

## CHARACTER NATURALIS.

**CAL.** Perianthium monophyllum, campanulatum, quadristriatum: limbus quadripartitus, patens: laciniis lanceolatis, acutis, ex incisura carinatis (fig. A.)

**COR.** Petala quatuor obverse ovata, purpurea, ex incisuris calycis orta, rarissime patentia, sæpius involuta, ita ut difficillime examinari possint, quippe quæ nimis parva sunt, nimisque fugacia (fig. B. C.)

**STAM.** Filamenta quatuor tubo calycis inserta, & recondita, germi incumbentia, ut in fig. d. d. Antheræ subrotundæ.

**PIST.** Germen subrotundum, calyci insertum. Stylus vix ul-  
lus. Stigma capitatum (fig. D.)

**PER.** Capsula subrotunda, calyce vestita, eoque coronata, tubo calycis æqualis, truncata, nec dehiscens, obscure purpurea, perpetuo unilocularis; & receptaculo medio, liberoque affiguntur semina (fig. E.)

**SEM.** Numerosissima, receptaculo medio, liberoque capsulæ affixa, parva, subrotunda, ferruginea (fig. F.)

## CHARACTER FACTITIUS.

**PERIANTHIUM** monophyllum, 4 dentatum. Corolla  
4 petala. Capsula unilocularis, polysperma.

A

D E-

## D E S C R I P T I O.

**RADIX** annua, ramosa, alba.

**CAULIS** erectus, brachiatus, quadrangulus: angulis acutis, & pene membranaceis, glaber, sub maturitatem obsolete purpureus: Rami oppositi alternatim siti, erecti.

**FOLIA** opposita, retrorsum versa, in planta juniore autem patentia: inferiora subpetiolata, cætera omnia sessilia, ovato — lanceolata, integerrima, glabra, obscure viridia, crassiuscula, decidua.

**FLORES** ex axillis foliorum undique verticillatim nascuntur sessiles, inter quorum verticillos ad calycum basin oriuntur bractæ minimæ, lanceolatæ.

Hæc planta, dum maturefcit, colore obsolete purpureo totam se imbuat. Mense Augusti floret. Septembri, & Octobri vero semina maturefcere incipiunt.

Nova hæc planta, & nondum ab ullo Botanico visa, sponte nascitur in Patavinis agris, præcipue prope lacum S. Ursulæ dictum, secundo circiter ab ea urbe lapide. Ibi primum tribus abhinc mensibus incidi in hanc plantam, quum Herbarum colligendarum causa eo me contulisset una cum clarissimo, meique amicissimo Dominico Vandellio, Viro de litteris, scientiisque optime merito, editis non modo præclaris operibus, verum etiam edendis; illo præsertim mox exituro, cui titulus *Historia fossilium, & vegetabilium Ducatus Mediolanensis*, in quo præter multa præclare inventa ad naturalem Historiam spectantia, describuntur, & exhibentur pictæ complures plantæ in ditone Mediolanensi ab ipso nunc primum detectæ. Plantam hanc prima fronte novam aliquam lythri speciem credidi; sed quoniam rara stirps videbatur, non modo exemplaria quædam reponenda in Herbariis collegi, verum etiam plantas aliquot recentes in publicum hortum transferendas curavi. Domum itaque reversus viridiores aliquot plantulas in vase fictili terræ commisi, ut commodius eas inspicere, & ad trutinam revocare liceret; licuit au-

tem

tem facile, quum multæ vixerint, & ad maturitatem pervenerint. Quapropter Plantæ examine accurate instituto, ad nullum adhuc cognitum genus spectare deprehendi. Id, ut mihi certius innotesceret, consului Botánicos quotquot habere potui auctores, eorumque scripta sedulo, diligenterque a capite ad calcem versavi; sed de hac planta ne verbum quidem. Suspicio interim incidit, esset ne *Ammania baccifera* Cel. Eq. Caroli Linnæi; quapropter neglecta differentia natalis soli ( hæc enim, ut ille animadvertit, apud Indos nascitur ) meam cum illa comparavi, & utraque attentius examinata, aliam prorsus esse duabus potissimum de causis cognovi. Primo quia in duobus characteribus distinctis omnino diversa est a Genere *Ammaniarum*, qui sufficiunt ad novum Genus constituendum; Calyx enim meæ plantæ manifesto est quadridentatus, & capsula perpetuo unilocularis. *Ammania* calycem habet octodentatum, & capsulam quadrilocularem. Deinde, quia descriptio *Ammania baccifera* facta a Celeb. Linnæo nullo modo huic meæ stirpi potest convenire. Hoc ut facilius quisque intelligat, optimum factu puto afferre descriptionem *Ammania baccifera* exhibitam ab ipso Celeb. Linnæo, „ Planta tenera, digiti longitudine, erecta, „ absque ramis; caule rufescente, tereti. Folia opposita, lan- „ ceolata, subpetiolata, integerrima. Flores verticillati, ad „ axillas foliorum plurimi, propriis pedunculis insidentes, „ minimi. Capsula globosa, rubra, calyce major.

Quod de nostra hac planta huc usque retuli, pergratum fore existimo studiosis Botanicæ Scientiæ, ejusdemque cultoribus. Hinc enim colligent, me non perperam de eadem novum Genus constituisse, quum characteres hujus plantæ ab illis illorum Generum adeo differant, ut si ad aliquod ex inotis hactenus genus eam retulissem, vereri potius debuerim, ne me Botanici parum in hac scientia veriæ existimarent. Quam fortasse notam non effugit scriptor quidam Transalpinus, bene cæteroquin de nostra scientia meritis, qui novum Plantæ genus constituit ea tantum ratione fultus, quod ita sibi videatur.

Quum itaque hanc meam Plantam, novum Genus, novamque speciem esse vere deprehenderim, ipsam publici juris facere, Corneliamque nuncupare statui, in summi mei obsequii, gratique animi testimonium erga Illustrissimum, & Reverendissimum D. Marcum Cornelium Torcellanum Episcopum &c. Mecænatem meum, Clementissimumque Patrum.

**SALVIA** *ceratophylloides* foliis rugosis, pinnatifidis: caule brachiato, ramosissimo. Tab. 2.

**E**X feminibus e Sicilia ab Amico delatis, & in horto hoc nostro satis, quinque ab hinc annis nata est speciosa & odorata hæc nova species, & distincta ab aliis Salviarum speciebus; radice perenni, digito crassiore, externe rugosa, subnigra, parum ramosa, ex qua caules plures sexquipedales, bipedales, & altiores emittit, initio erectos, brachiatos, deinde diffusos, brachiato — ramosos, obtuse quadrangulos, pilosos, superne punctis atro — purpureis adspersos, præcipue inter florum verticillos. Rami oppositi cauli similes, modo breviores, modo longiores.

In summitate caulis & ramorum flores laxè verticillatim nascuntur.

**FOLIA** opposita, patentia, pinnatifida, rugosissima, subhirsuta, supra læte viridia, subtus pallidiora: inferiora petiolata, profundius pinnatifida: summa sessilia, limbo sinuato — crenata, reflexa: pinnulis duabus inferioribus auriculatis. ( vid. fig. a. a. )

**BRACTEIS** sub unoquoque verticillo sex, quarum duæ laterales cordato — acuminatæ, foliaceæ; aliæ autem minimæ, lanceolatæ.

Cæteris fructificationis partibus omnino convenit cum *Salvia pratensi* Linnæi.

Ut supra diximus, perennat hæc species, & tota fere æstate floret, autumnii tempore ramosior evadit, quo, præcipue

207









*Salvia ceratophylloides*

A B C

D

E



*Valeriana supina*



Tab. 3.



pue foliorum figura, ab aliis omnibus differt, & facile distinguitur hæc planta.

An huc referri quit *Sclarea italica*, pratensis, foliis in profundas lacinias & crenas incisus, flore Coeruleo? *Cat. Plant. Hort. Pisan.* pag. 155. Sed cum ibi hæc planta nec figura illustrata sit, nec descripta, nihil certi statui potest.

Tota hæc planta suave olet, & musto ferventi immissa, ei odorem saporemque tribuit Vini, quod vulgo *Moscato* dicitur.

A. Calyx a latere visus, ad propriam magnitudinem delineatus.

B. idem cum corolla.

C. Corolla seorsim picta.

*VALERIANA supina* floribus tetrandris, caule repente: foliis radicalibus cuneiformibus, emarginatis, ciliatis. Tab. 3.

**I**N ruderatis altissimorum Carinthiæ montium, in loco, vulgo *S. Martino*, crescit nova hæc & pusilla Valerianæ species, de qua apud rei herbariæ Scriptores mentio plane nulla.

**RADIX** perennis, repens, nodosa, ferruginea, odore & sapore Valerianæ celticæ, superne plures plantulas humifusas proferens, foliis marcescentibus, ceu squamis vestita.

**CAULES** plures, aliquantulum erecti, unciales, sesquiunciales, & biunciales, levissime hirsuti, in quorum summitate flores fastigiatim nascuntur, purpurei, vel albi.

**FOLIA** radicalia plurima, subpetiolata, cuneiformia, emarginata: caulina opposita, lanceolata, sessilia, omnia limbo ciliata, subhirsuta.

**CAL.** Perianthium nullum, nisi foliola ad seminum basin opposita.

**COR.** Monopetala, supera. Tubus a latere inferiori hinc gibbus.

STAM.

STAM. Filamenta tria, vel quatuor, erecta, longitudine corollæ. Antheræ subrotundæ.

PIST. Germen inferum, oblongum, compressum. Stylus longitudine staminum.

SEM. Solitaria, oblonga, compressa, pappo plumoso coronata. Si hospitatur hæc planta in frigidario, tota hyeme viget, & primo vere floret.

A. Corolla.

B. Semen cum pappo.

C. Semen cum squamis, quæ videntur esse pro calyce.

D. Folium seorsim pictum.

E. Hujus plantæ ramulus in Horto cultus.

PANICUM *undulatifolium* foliis lanceolatis, undulatis: caule repente, geniculis radicatis. Tab. 4.

**P**ER plures annos in horto hoc nostro coluimus istam Panici speciem, quam vidi nuper ubertim nasci in ditone Forojulensi, prope Utinensem urbem, ad viarum margines sub umbra arborum, quæ vias illas exornant.

Botanicus eximius eques Carolus Linnæus videtur opinari, hanc Panici speciem simillimam esse suo *Panico hirtello*, invento in Jamaica a Claris. Brown. Sed, bona dixerim tanti viri venia, adduci non possum, ut credam, mihi que persuadeam oriri stirpem hanc in regionibus adeo calidis posse, cum apud nos nonnisi in umbrosis, & valde frigidis locis nascatur. Quapropter opere pretium duxi ejusdem iconem meam delineatam manu exhibere, addita descriptione, ut facilius inter tot graminum species a Botanico homine dignoscatur. Præcipue cum ne unus quidem ex plurimis, quos attentè perlegi, se mihi auctor obtulerit, qui eam indicaverit; nisi forte P. Bocconus putaverit suum illud Gramen supinum, brevi hirsuto folio, paniculis echinatis, singularibus, Bocc. Mus. 2. p. 66. f. 55. esse hoc nostrum; cujus figuræ  
valde





*Panicum undulatifolium*





Tab. 4.

<p><i>[Faint handwritten text]</i></p>	<p><i>[Faint handwritten text]</i></p>	<p><i>[Faint handwritten text]</i></p>
<p><i>[Faint handwritten text]</i></p>	<p><i>[Faint handwritten text]</i></p>	<p><i>[Faint handwritten text]</i></p>
<p><i>[Faint handwritten text]</i></p>	<p><i>[Faint handwritten text]</i></p>	<p><i>[Faint handwritten text]</i></p>

valde malæ descriptionem subtexit adeo mancam, & informem, ut eum silentio præterire melius sit.

**RADIX** perennis, fibrosa, ex qua surgunt culmi ramosi, inferne humifusi, ad singula genicula radicosi: superne oblique ascendentes, hirsuti, per maturitatem obscure purpurei.

**FOLIA** oriuntur ad culmorum genicula lata, seu ovato — lanceolata, undulata, subhirsuta, levissime striata, quorum vaginæ pilosiores sunt: inferiores breviores, superiorum una aut altera longior est; ad internam foliorum basin in membranulam vix notabilem desinunt.

Summo culmo insidet spica composita, biuncialis, triuncialis, & quandoque longior, obscure — purpurea: spicis inferioribus compositis, secundis; superioribus indivisis, nunc solitariis, nunc plurimis simul junctis. Spiculis unifloris aristatis: aristis viscosis, inæqualibus, obtusis.

**CAL.** Gluma uniflora trivalvis, seu triglumis. Valvula exterior magis aristata, altera vero dimidio brevior, tertia corollam includens brevissime aristata.

**COR.** biglumis, altera gluma semen includente.

**STAM.** Filamenta tria capillaria. Antheræ oblongæ dydimæ.

**PIST.** Germen ovatum. Stylus brevis. Stigmata duo reflexa, pennata, purpurea, vel alba.

**PERIC.** nullum, corolla adnascitur semini, nec dehiscit.

**SEM.** unicum, tectum, ovatum.

A. Calyx, seu spicula integra ad naturalem magnitudinem delineata.

B. idem cum staminibus, antheris, & pistillis.

C. Gluma tertia Calycis.

D. eadem aperta.

E. Corolla aperta.

F. Semen.

PANICUM *oryzoides* spica composita, nutante, spiculis secundis, aristatis, rachi trigona. Tab. 5.

**S**emina hujus Panici inventa a me fuere inter Oryzam, ex quibus duobus ab hinc annis terræ creditis orta est Panici species ab aliis speciebus omnino diversa. Nec velit quispiam rudior Botanicus sibi, aliisque persuadere hanc esse tantum varietatem *Panici Crusgalli* Linnæi: nam quilibet in his rebus versatus, ne minimum quidem dubitabit, quin hæc Planta sit vera, & genuina species ab illa diversa.

Nemo ex auctoribus, qui de Graminibus egerunt, hanc speciem adhuc assignavit, nisi forte sit Panicum spica simplici, crassiuscula, seminibus duplo vulgaris majoribus. Mont. Gram. pag. 9.

**RADIX** annua, fibrosa, alba, capillaribus fibrillis donata.

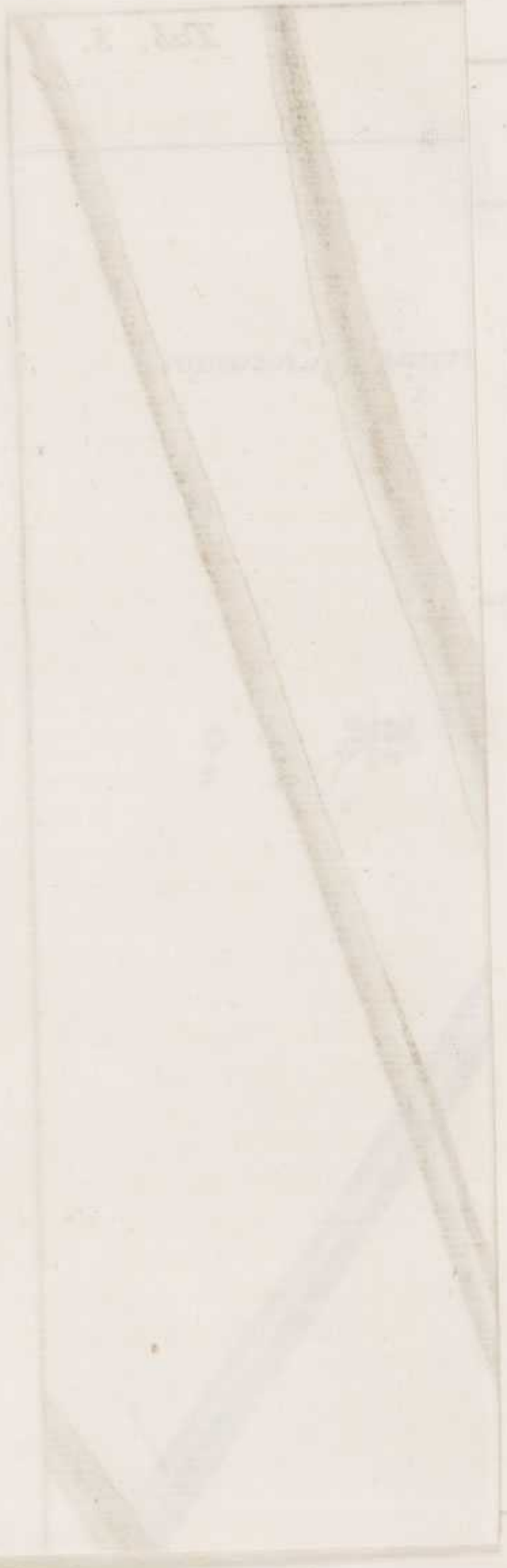
**CULMUS** erectus, compressus, sesquipedalis, & bipedalis, duobus, vel tribus geniculis ferrugineis distinctus: inferne vaginis foliorum distichis spithamam unam circiter vestitus, glaber: ex axillis foliorum interdum ramosus.

**FOLIA** glabra, margine aspera, levissime striata, dilute viridia: radicalia fere longitudine culmi, carinata: summa breviora, & patentiora: eorum vaginæ levissime striatæ, glabræ, ad externam foliorum basin geniculo fusco cinctæ (fig. H. H.)

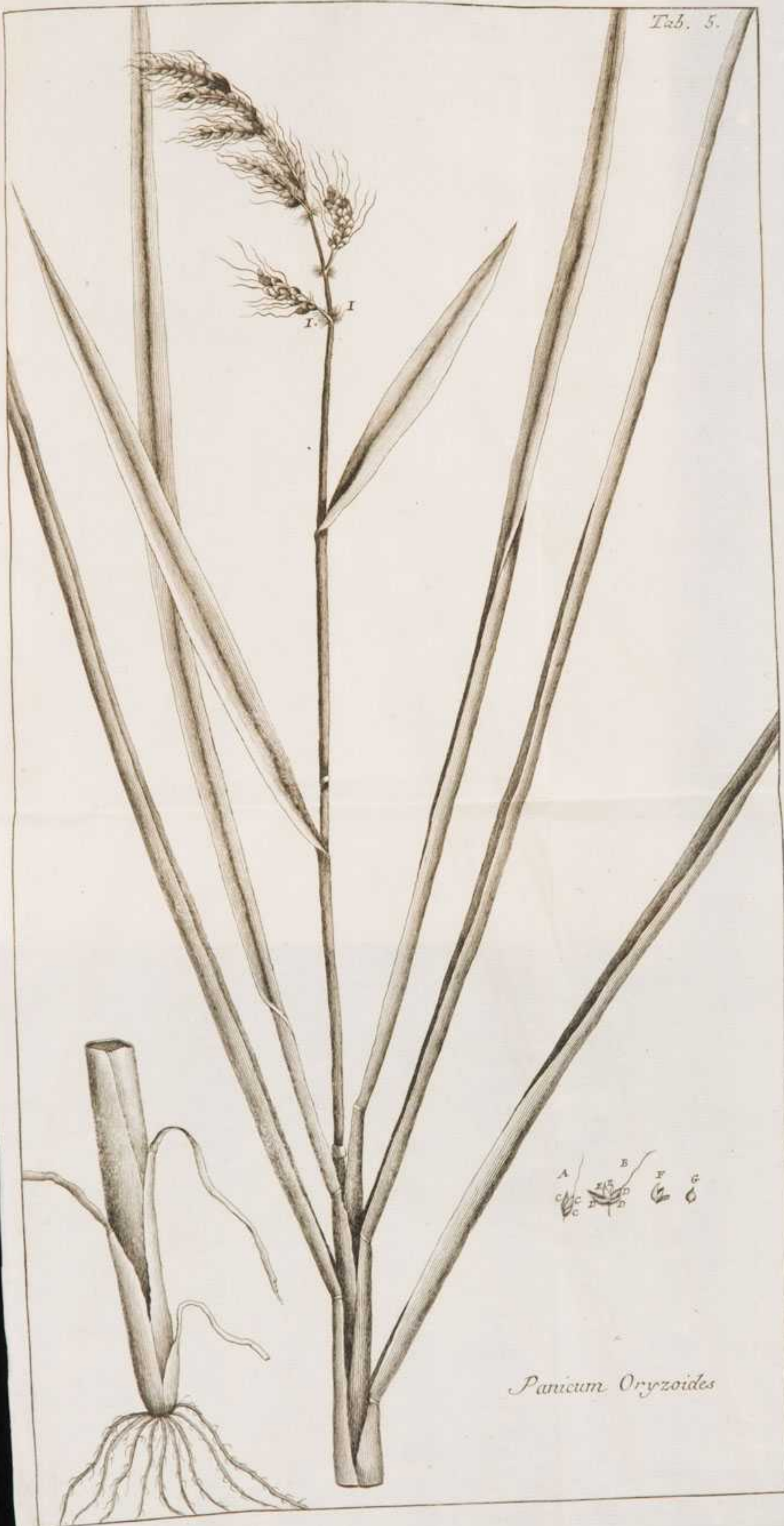
In summitate culmi insidet spica, nutans, subpurpurea, uncias tres circiter longa: cujus rachis universalis (seu illa pars culmi, quæ percurrit spicam) flexuosa, acute trigona: spicæ laterales, alternæ, subsessiles, (ad quarum basin pili circumambiunt rachin universalem fig. I. I.) unciam unam circiter longæ, secundæ, aristatæ.

**CALYX** triglumis, hirsute asperus, uniflorus: gluma, seu valvula exterior minima, altera in longam & flexuosam aristam definit, tertia autem latior, acuminata.

COROL-







*Panicum Oryzoides*



Fig. 1.

*Melica Brasiliana*

Fig. 2.

Fig. 3.

Fig. 4.

Fig. 5.

*Sestertia corulea*







**COROLLA** trivalvis: valvula exterior minima, membranacea, libera, aliæ duæ semen includentes.

**FILAMENTA** tria, corolla inclusa. Antheræ luteæ.

**GERMEN** ovatum. Styli duo. Stigmata plumosa.

**PERICARPIUM** nullum. Corolla semen includens, nec dehiscens.

**SEMEN** unicum, subrotundo — acuminatum, cinereum, lucidum.

A. Gluma, seu locusta integra.

B. eadem aperta.

C. C. C. Glumæ calycis.

D. D. D. eadem apertæ.

E. E. Corolla cum calyce annexo.

F. eadem a calyce divisa.

G. Semen.

**MELICA** *Brasiliana*, petalo exteriori solitario, amplo, vexillato. Tab. 6. Fig. 1. & 2.

**C**ubitales plerumque novæ hujus Melicæ speciei sunt Culmi, subcompressi, erecti, vaginis foliorum rigidis, striatis vestiti, in quorum summitate insidet angusta & subramosa panicula.

**FOLIA** culmum vestientia, alterna, striata, rigida, carinata, sesquiuncialia, & biuncialia, lineas duas circiter lata, obtuse mucronata; ad internam foliorum basin membranula bifurcata, & subdiaphana terminata; folii supremi vagina, in qua panicula delitescit, reliquis longior & amplior.

Summo culmo insidet panicula angusta, subramosa; in subtilissimis pedicellis plerumque rectis sedent locustæ semiunciam plus minusve longæ, modo secundæ, & cernuæ, modo horizontaliter sparsæ, modo sursum versæ.

**INVOLUCRUM**, seu gluma exterior spicularum univalvis, vexillata, sursum ampliata, dorso parum striata, limbo membranaceo — cartilagineo — diaphana. fig. A.

B

CA-

**CALYX** univalvis, striatus, apice membranaceus, biflorus: flosculis alternis. Rudimentum floris altero flosculo oppositum, pedunculatum.

**COROLLA** bivalvis: valvulis ovatis, apice spathulato — membranaceis: valvula exterior concava, striata, rigidiuscula, limbo ciliata; altera brevior inclusa, planiuscula.

**FILAMENTA** tria corollæ inclusa: antheræ utrinque bifurcatæ.

**GERMEN** ovatum. Styli duo. Stigmata oblonga villosa.

**SEMEN** unicum; sed cum maturum non viderim, figuram non determino.

**MELICA** hæc, de qua locutus sum, nata est anno 1756. in nostro hoc Horto e seminibus missis ex Brasilia. Anno sequenti planta floruit, sed non bene semina maturavit. Ex collectis exemplaribus unum transmissi ad celeberrimum Equitem Carolum Linnæum, sciscitans esset ne revera hæc nova species. Respondit perhumaniter more suo, esse procul dubio & novam, & raram Melicæ speciem. Ratus igitur me gratiam initurum cum Botanicis aliquam, descriptionem figuramque hujus Plantæ, quam potui accuratius, ex sicco exemplari expressam dedi.

**SESLERIA cærulea** culmo simplici, spica subcylindræa.

Tab. 6. fig. 3. 4. & 5.

#### CHARACTER NATURALIS.

**I**Nvolucrum universale spicæ, nunc monophyllum, nunc diphyllum, nunc triphyllum: foliolis concavis, obtusis, rarius integris, sæpius laceris, cartilagineo-subdiaphanis (vid. fig. F. F.)

**CALYX** bivalvis, biflorus, vel triflorus: valvulis subæqualibus, acuminatis, dorso subhirsutis.

**COROLLA** bivalvis: valvula exterior concava, tribus inæqualibus aristis terminata; altera bifurcata.

FILA-

FILAMENTA tria, capillaria. Antheræ oblongæ, utrinque bifurcatæ.

GERMEN ovatum, minimum. Styli duo. Stigmata pennata, alba, reflexa.

PERICARPIUM nullum. Corolla immutata continet semen.

SEMEN unicum, oblongum.

CHARACTER FACTITIUS.

Calyx bivalvis, biflorus, vel triflorus. Corolla bivalvis: valvula exterior tribus inæqualibus aristis terminata: interior bicornis.

DESCRIP T I O.

Ex una perenni fibrosa radice culmos plures exerit, in cespitem congestos, vaginis foliorum emarcidorum uncias duas plus minus vestitos.

FOLIA radicalia quandoque triuncialia sunt, & quadriuncialia, quandoque palmaria, & spithamalia, & longiora, lineam unam cum dimidia, aut duas lata, glabra, in obtusum mucronem terminata.

CULMUS erectus, compressus, raro vix biuncialis, aut semipedalis, frequenter pedalis, duobus geniculis haud longe a radice distitis, sed foliorum vaginis plane contactis, & obvolutis, plerumque distinctus: folia culmum vestientia vix semiuncialia, obtusissima, eorum vaginæ striatæ & glabræ, ad internam foliorum basin nulla membranula terminatæ.

Summo culmo insidet spica vix uncialis e spiculis plurimis alternatim sitis denseque congestis, plerumque ex albo & cœruleo varia.

Figura marginalis ( G. ) spiculam integram repræsentat. ( fig. H. ) corollam designat.

Hæc SESLERIÆ species crescit non solum in montibus germanicis, sed etiam in multis Italiæ locis.

## S Y N O N Y M A.

SESLERIA Scopul. flor carniol. pag. 189.

CYNOSURUS bracteis integris. Linnæi Spec. plant. Ed. 1. & 2.

GRAMEN glumis variis. Bauh. pin. 10. prodr. 21.

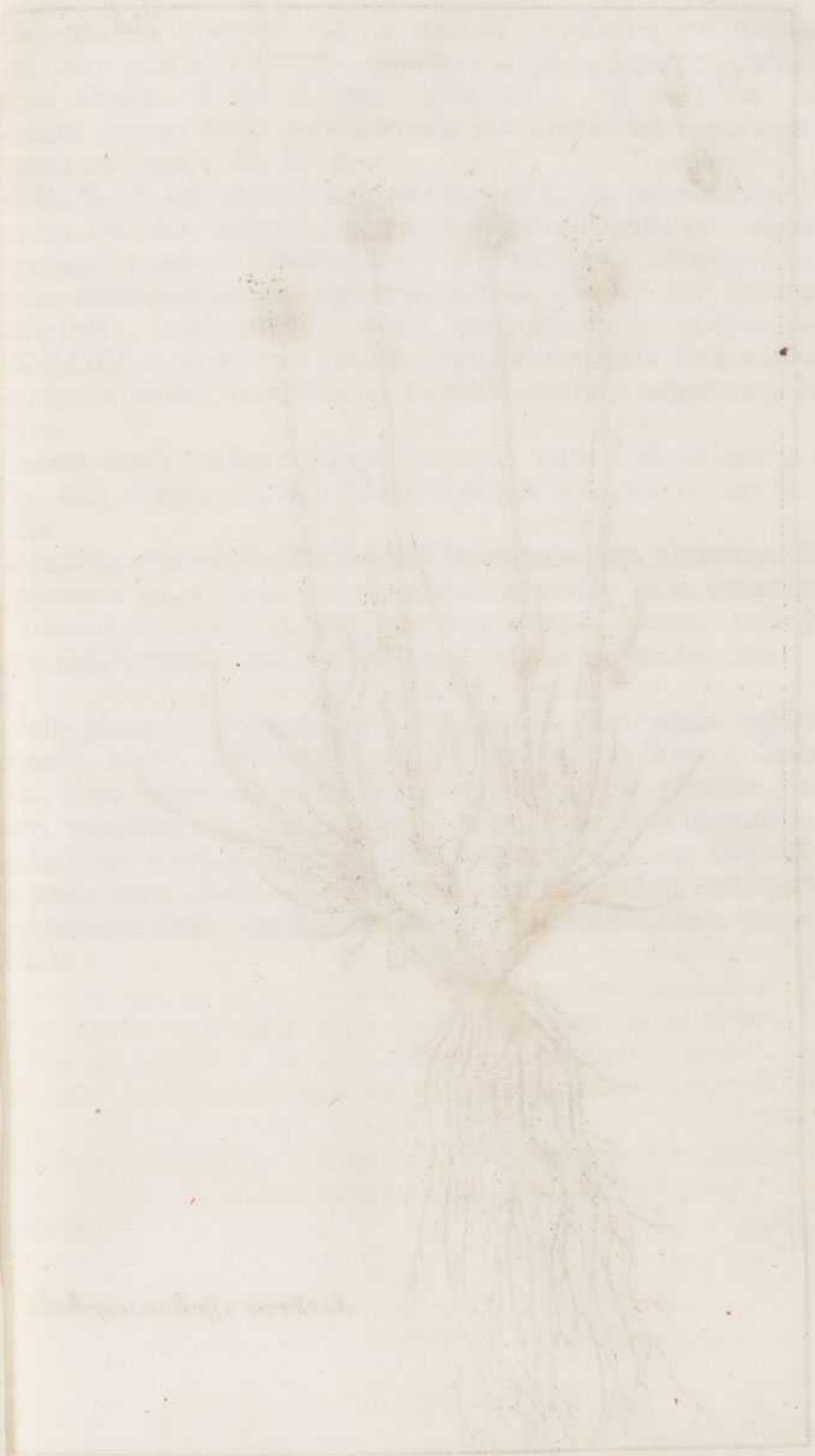
Hoc SESLERIÆ genus fuit a Clariss. Scopulo constitutum in sua Flora Carniolica, atque Celebris Medicinæ Doctori, Botanicæque Cultori Leonardo Seslerio dicatum. Cum vero postea viderim hoc a Celeberrimo Equite Carolo Linnæo pro Synonymo sui *Cynosuri cœrulei* adhibitum, ea qua sum in hisce rebus curiositate, hanc Plantam ad examen revocaui, eamque diligenter inspectam ad genus Cynosurorum non pertinere facile deprehendi. Quocirca æquum mihi visum est, ipsam suo Sesleriæ generi restituere, simulque non inutile credidi ejusdem exactam descriptionem, & iconem, naturalem figuram, magnitudinemque exprimentem exhibere, ut, & quantum a Genere Cynosurorum differat, quivis clare videre queat, & nullus deinceps super hac re dubitandi locus cuiquam Botanicarum rerum gnaro relinquatur.

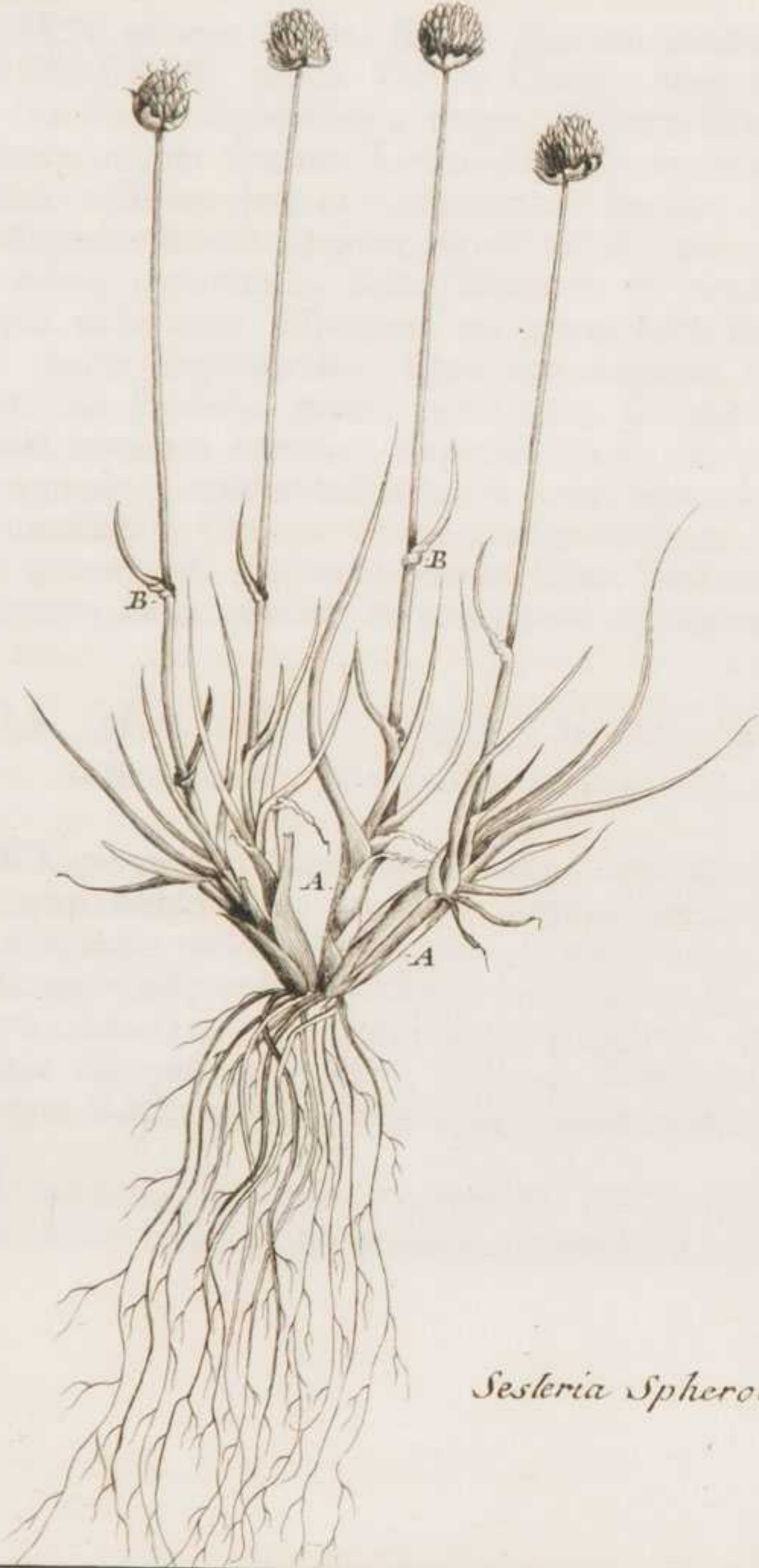
SESLERIA *sphærocephala*, culmo simplici, enodi: spica subrotunda, involucrata. Tab. 7.

**R**ADIX perennis, capillaris, alba, aut parum ferruginea, ex qua densa serie oriuntur tum culmi, tum foliorum emarcidorum fasciculi, unciam unam circiter vestiti.

**CULMI** ex unoquoque foliorum fasciculo (A. A.) oriuntur solitarii, enodes, raro semipedem alti, vix lineæ trientem crassitie superantes, glabri: inferne duobus foliolis vestiti: superne nudi, spica subrotunda, amethystina, vel alba terminati.

**FOLIA** radicalia plurima, biuncialia, triuncialia, & palmaria, vix linea latiora, in acutum mucronem sensim attenuata,





*Sesteria Spherocephala*



nuata, glabra, quorum vaginæ culmos amplectentes unciam unam plus minusve longæ, striatæ, glabræ, externe fuscæ, interne albidæ. Folia culmos vestientia, vix uncialia, ad internam eorum basin membranula vix conspicua terminata, exterius crispata ( B. B. )

**SPICÆ** in summitate culmorum nascuntur subrotundæ, e plurimis spiculis bifloris, & interdum quadrifloris, dense compositæ: quarum involucrum ( seu calyx universalis ) interdum monophyllum, sæpe triphyllum: foliolis seu squamis cartilagineis, subdiaphanis, modo integris, modo laceris.

**COROLLA** bivalvis: valvula exterior amplior, fere tridentata; dente medio subaristato: valvula interior angustior, bifurcata.

Cætera fructificatio omnino convenit cum *Sesleria cœrulea*. ( Fig. C. ) Calyx. ( fig. D. ) Spicula integra. ( fig. E. ) corolla.

Scheuchzerus in suo *Prodromo Graminum* pag. 18. tab. 4. descriptionem & iconem dat cujusdam plantæ, quæ prima facie videtur huic nostræ aliquantulum similis, verum ex utriusque descriptione noscent omnes, quam dissimiles inter se sint.

Nolo plura in præsentia de incognitis, aut male cognitis immensæ hujus implicatissimæque classis speciebus. Spero enim, Deo favente, fore aliquando, ut eam penitus illustrem, exactius digeram, suosque generibus characteres addam alia faciliore methodo, clariorique distributos, ut depulsa, qua nunc hæc classis offunditur, quasi nocte, ad eam penitus examinandam, cognoscendamque Botanices amatores excitentur.

SAGINA *apetala* caulibus erectis, radice annua: floribus apetalis. Tab. 8. fig. 1.

**E**X radice annua plures caules filiformes emittit, alios erectos, alios reclinatos, triunciales, & trientales, geniculatos, dichotomos, levissime hirsutos.

**FOLIA** opposita, lineari → lanceolata, subtus convexa, supra plana, sursum incurvata, obscure viridia, crassiuscula, parum hirsuta, amplexicaulia.

**FLORES** ex axillis foliorum oriuntur solitarii, pedunculati.

**PERIANTHIUM** tetraphyllum, rarius pentaphyllum: foliolis lanceolatis, acutis, subhirsutis.

**COROLLA** nulla.

**FILAMENTA** quatuor, raro quinque, calyce breviora. Antheræ subrotundæ.

**GERMEN** ovatum. Styli quatuor. Stigmata reflexa, villosa, alba.

**CAPSULA** ovata: apice quadrifariam dehiscens.

**SEMINA** numerosa, minutissima, ovata, ferruginea.

Cæterum nostræ hujus speciei ( ut omnia clarius innotescant ) fructificationes, ejusque partes in Tabula seorsim depictæ sunt. Figura nempe ( A. ) calycem cum germine, & staminibus demonstrat: figura ( x. x. x. x. ) filamenta in loco naturali orta: figura ( B. ) germen cum Styli.

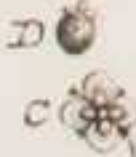
Ubique in locis umbrosis, rudetisque urbis Majo, Junio, Julioque copiosissime invenitur; nec mente satis assequor, quomodo stirps adeo vulgaris etiam in meliori Botanicorum sede negligi hucusque potuerit.

Si qua apud auctores hujus Plantæ mentio, ea adeo confusa, & implicata est, ut nihil inde erui certi possit; aut si quid, illud ad *Saginæ procumbentis* Linnæi habitum indicandum derivatum jam fuit. Hoc ut constet apertius, utriusque Plantæ Iconem appono. Utramque igitur conferat, simul utriusque *Saginæ* descriptionem attente perlegat, qui hujus differentiæ specificæ certior fieri cupit.

Majo,



Fig. 2.



*Sagina procumbens*

Fig. 1.



*Sagina apetala*



Majo, Junio, Julioque floret, deinde perfecto semine perit.

Observet lector plantam crassio rem aliquanto, hirsutioremque a Cælatore insculptam fuisse.

SAGINA *procumbens* ramis procumbentibus, petalis brevissimis. Linn. Spec. plant. Ed. 2. pag. 185. Tab. 8. fig. 2.

**H**Æc species iisdem in locis provenit, ac superior, & est planta repens, perennis. Calyx tetraphyllus: foliolis concavis obtusissimis. Corolla tetrapetala: petala subrotunda, brevissima. Capsula subrotunda.

S Y N O N Y M A.

SAGINA ramis procumbentibus. Linn. spec. plant. 128. Royen. lugdb. 452. Jacquin Vindobon. pag. 26.

SAGINA scapis & ramis unifloris. Guet Stamp. 2. pag. 277.

ALSINE muscoso flore repens. Dill. gifs. 81. Raj. angl. 4. pag. 40.

ALSINE pusilla, graminea, flore tetrapetalo. Seg. Veron. pag. 421. tab. 5. fig. 3. Tourn. Instit. 243. Hort. Alfat. pag. 204. tab. 8. fig. mala.

ALSINE minima, flore fugaci. Raj. suppl. 501.

ALSINE tetrapetala, foliis angustis in origine latefcentibus. Hall. Helv. 309.

ALSINE saxifraga, perexigua, tenuifolia, flore parvo tetrapetalo, radice reptatrice. Pluk. alm. pag. 23.

SAXIFRAGA graminea, pusilla, flore parvo tetrapetalo. Raj. hist. 1026.

CARYOPHYLLUS minimus nostras. Park. theatr. 1340. fig. mala.

SAPONARIA *illyrica* caule dichotomo, hirsuto, floribus fastigiatis, corollis patentibus, petalis integris tripunctatis. Tab. 9.

**B**OTANICUS omni laude dignus Leonardus Seslerius Medicinæ Doctor hujus plantæ semina ad me misit, meque certior fecit, ea collecta fuisse in Dalmatia a quodam Herbario, misso a Nobilissimo Viro Philippo Farsetti, Patritio Veneto, quem honoris causa nomino, cujusque tanta sunt in me beneficia, ut iis pares non dicam referre grates, sed ne habere quidem possim; misso, inquam, data opera, ut omnium specierum semina, quæ colligi potuissent, secum asportaret conferenda in rarissimo, atque celeberrimo suo Horto Botanico, quem maximis sumptibus ad hoc instructum, plantarum rariorum tum exoticarum, tum indigenarum ea copia ditavit, ut omnes Botanicos Italiæ Hortos facile superet. Orta est hæc planta ex seminibus, & floruit; eamque diligenter inspiciens novam deprehendi: idcirco descripsi, & delineavi mense proxime elapso; cumque laudatum Hortum rursus inviserim, magnam ejusdem copiam inveni, & novo instituto examine inter Saponariæ species referendam esse detexi.

Ad altitudinem circiter palmarem excrescit hæc planta, & ex radice bienni, alba, fibrosa, cauliculos profert teretes, levissime hirsutos, initio parum divisos, sub autumnum ramosiores, & altiores, quorum folia nascuntur opposita: inferiora unciam unam plus, minusve longa, superiora sensim breviora, lineari-lanceolata, obtusiuscula, subhirsuta, crassiuscula, amplexicaulia: radicalia autem duplo longiora, supra plana, subtus nervo elevata, & pene glabra.

Flores in extremis ramulis nascuntur fastigiati, pentapetali, extrinsecus sordide purpurei, intrinsecus candidi: petalis tripunctatis. Flores autem mane explicantur, primo vespe-





*Saponaria Illyrica*



vespere connivent, solentque singuli pluribus vicibus explicari.

**CAL.** Perianthium monophyllum, quinquedentatum, striatum, externe hirsutum: dentibus erectis, acutis, margine membranaceo cartilagineo cinctis.

**COR.** Petala quinque decidua, patentia: foliolis obverse ovatis, integris, tripunctatis, unguiculatis: unguibus sursum ampliatis, longitudine calycis.

**STAM.** Filamenta decem corolla breviora. Antheræ subrotundæ, initio purpureæ, deinde polline violaceo infectæ.

**PIST.** Germen ovatum. Styli duo erecti, longitudine staminum. Stigmata obtusa.

**PER.** Capsula unilocularis, apice quadrifariam dehiscens, figura germinis.

**SEMINA** plurima, subrotunda, compressa, nigra. Receptaculum liberum.

Isthæc figura desumpta est a juniore planta, cujus caulis, & cauliculi sunt minus patentés, minusque ramosi. Calyx figura marginali prima expressus absque corolla exhibetur, ut clarius dentes calycini conspiciantur. Figura secunda petalum corollæ ad naturalem magnitudinem delineatum exhibet, tertia germen cum stylis demonstrat.

**ARENARIA** *graminifolia* foliis lanceolatis, rigidis, hirsutis: caule erecto, trifloro. Tab. 10.

Pulchra hæc, & nova Planta, de qua dicturi sumus, in rupibus altissimorum montium *Vette* agri Feltrini sponte crescit.

**RADIX** lignosa, digiti parvi magnitudine, sive crassitudine, palmoque longior, dividitur in numerosa capita, pluribus emarcidorum foliorum rudimentis instructa.

**CAULES** plurimi, simplicissimi, hirsute — subincani, uncias tres plus minusve alti, quinque plerumque geniculis distincti.

**FOLIA**, quæ e radice exeunt plurima, in cespitem imbrica-

bricata, sesquiunciam longa, lanceolata, rigida, subhirsuta: primo aspectu gramine adeo similis est planta, ut difficillime discerni queat: caulina folia opposita, lanceolata, amplexicaulia, vix semiunciam adæquantia.

In summitate caulium flores fere terni, rarissime septeni nascuntur, ut jam satis apparet in figura ad veram magnitudinem delineata.

CAL. Perianthium pentaphyllum: foliolis lanceolatis, erectis, acutis, striatis, rigidis, hirsute — incanis, persistentibus.

COR. Petala quinque, alba, calyce longiora: foliolis ovatis, integris, deciduis.

STAM. Filamenta decem longitudine unguis petalorum. Antheræ parvæ, subrotundæ.

PIST. Germen ovatum. Styli longitudine fere staminum.

Capfula ovata, calyce tecla, unilocularis, apice trifariam dehiscens.

SEMINA parva, compressa, ferruginea.

OBSER. Styli in hac specie interdum quatuor, vel quinque enumerantur; tunc capsula quadrifariam, vel quinquefariam apice dehiscit.

CERASTIUM *illyricum* capsulis ovatis, calycibus, foliisque barbatis: caule dichotomo, ramosissimo. Tab. 11.

**H**Ujus pariter Plantæ semina ad me misit Clarissimus Sclerius: monuitque hanc quoque in Dalmatia progigni.

Triuncialis, & trientalis hujus plantulæ ex radice annua, albida, parum fibrosa caulis erigitur gracilis, teres, ad genicula nodosus, dichotomus, pilosus, ramosissimus: rami inferiores reclinati.

In summitate caulis, & ramorum flos ex dichotomia caulis oritur solitarius, pedunculatus, nudus: pedunculi oppositi, nunc uniflori, nunc triflori, duobus minimis foliolis oppositis induti.







*Arenaria graminifolia*

B.  D.  E E 



*Cerastium illyricum*

FOLIA opposita lanceolata, amplexicaulia, hirsuta, exterius, limboque piloso — barbata.

CAL. Perianthium pentaphyllum, foliolis lanceolatis, limbo membranaceo — cartilagineo cinctis, erectis, rigidiusculis, extra piloso — barbatis.

COR. Petala quinque, alba, calyce modo vix breviora, modo longiora: foliolis obverse cordatis bifidis.

STAM. Filamenta decem alterna, corolla breviora. Antheræ ovatæ.

PIST. Germen ovatum. Styli quinque erecti. Stigmata obtusa.

PER. Capsula pyramidata, calyce brevior, eoque recondita, apice quinquefariam dehiscens.

SEMINA plurima ferruginea.

A. florem explicat ad naturalem magnitudinem delineatum.

B. petalum floris seorsim pictum.

C. calycem ex posteriori parte visum demonstrat.

D. Germen cum Styli.

E. E. capsulam maturam indicat.

Sole Leonem percurrente floret, eodem in Libra versante femina sub nostro climate maturat.

Quantum autem differat nostra planta ab omnibus Ceraftii speciebus usque adhuc a Botanicis recensitis, facillime unusquisque dignoscere potest ex nostra descriptione, & icone.

ANEMONE *decapetala* foliis ternatis: foliolis trilobis, punctatis, pedunculo simplici involucrato: flore unico, decapetalo. Tab. 12.

**A**Nemones speciebus adeo similis est hujus plantæ habitus, ut ejus generi illam annumerare minime dubitem, quamvis corolla persistat, & cæteras fructificationis partes e siccis duobus speciminibus, quæ etiamnum adfervo, non satis examinare potuerim.

E radice subrotunda, perenni, olivæ figura, & magnitudine

dine, surgit pedunculus simplicissimus, involucratus, uncias duas circiter altus, levissime hirsutus: cujus summitati insidet flos unicus, decapetalus, albus.

**FOLIA** e radice oriuntur petiolata, ternata: foliolis trilobis, obtusis, punctato — perforatis, limbo subhirsutis, imparibus, tridentatis.

**CALYX**, seu Involucrum triphyllum: foliolis ternatis, lobis multifidis.

**COR.** Monopetala, decempartita: foliolis ovatis, externe hirsutis, præcipue ad basin.

**STAM.** Filamenta numerosa, capillaria.

**PIST.** Germina numerosa, in capitulum collecta.

**PER.** nullum.

**SEMINA** plurima.

Hæc pusilla Anemones species e feminibus Brasiliensibus nata est Anno 1756. sequenti Anno 1757. floruit.

**MELISSA maxima** foliis ovato-oblongis, ferratis, utrinque acutis, basibus mucronato-glandulosis, spicis secundis, floribus oppositis. Tab. 13.

**E** Radice annua, ramosa, subfusca caulis surgit erectus, brachiatus, tripedalis, quadripedalis, & altior, obtuse quadrangulus, quadrifulcatus, per maturitatem purpureus, pilis longis fere deorsum versis indutus. Rami oppositi, alternatim siti, cauli similes, sed breviores.

**FOLIA** ovato-oblonga, ferrata, rugosa, subtus venosa, utrinque acuta, decidua: petiolis pilosis, basibus utrinque mucronatis. ( fig. II. )

**FLORES** in summitate caulis, ramorum, axillarumque nascuntur spicati, breviter petiolati. Spicæ ante florescentiam tetragonæ, deinde secundæ, & valde pilosæ.

**BRACTEÆ** lanceolatæ, erectæ, limbo retrorsum revolutæ, integerrimæ, parum aut nihil hirsutæ.

**CALY-**



Tab. 12



*Anemone decapetala*



*Melissa maxima*



Handwritten text in a cursive script, possibly a list or notes, located in the upper right quadrant of the page. The text is faint and difficult to decipher.



**CALYCES** sub singula bractea nascuntur solitarii, breviter petiolati, lanato-barbati, inferne turgido-gibbi, collo attenuati, striati, ore hiante barbato quinquepartiti. Labium superius tripartitum, latius, patens, sursum reflexum, lacinia media brevior. Labium inferius profunde bipartitum, sursum incurvatum.

**COROLLA** monopetala, alba, parva. Tubus brevis. Faux dehiscens, barbata: limbus quadripartitus, patens, subæqualis. Labium superius vix brevius, erectum, fornicatum, subrotundum, emarginatum. Labium inferius trifidum, lacinia media majore, cordata.

**FILAMENTA** quatuor patentia, longitudine corollæ, ore tubi annexa, quorum duo superiora vix breviora. Antheræ ovatæ, dydimæ.

**GERMEN** quadrifidum. Stylus filiformis, corollæ tubo brevior. Stigma bifidum.

**PERICARPIUM** nullum. Calyx major, ventricosior, immutatus, in fundo semina fovens.

**SEMINA** quatuor, ovata, ferruginea, reticulata.

Tota planta Melissa Moldavica odoratior.

Augusto floret, Septembri vero perfecto semine statim perit.

A. Calyx junior absque corolla.

a. Idem cum corolla.

C. Corolla a latere visa.

D. Eadem ex anteriori parte visa, ad propriam magnitudinem expressa.

E. Semina, seu germen cum stylo.

F. Corolla secta, & explicata, ut clarius conspiciantur stamina.

B. G. G. Calyx maturus diverso modo visus.

H. H. Bractea.

Per annos septem habuimus in nostro Horto hanc plantam missam nomine Melissæ foliis oblongis, verticillis racemose spicatis. Rogen. Lugdb. 321. nunquam tam longo temporis spatio a me ad trutinam revocatam. Quam autem aliunde

de accepissem ejusdem semina, nomine *Ocymi perennis* Linnæi, tunc curiositate quadam impulsus de illa diligentius examen institui. Fateor ingenue me diu incertum hæsisse, quippe quod ea nec ad *Ocymorum* genus, nec ad *Melissarum* commode referri posse videbatur. Non ad primum, cum ab *Ocymis* longe differat in omnibus fructificationis partibus; non ad alterum, cum nonnisi in paucis fructificationis partibus conveniat characteribus *Melissarum* genericis a Botanicorum celeberrimo Linnæo, a Boerhavia, Tournefortio, aliisque illustrioribus hujus scientiæ Scriptoribus assignatis. Sed nec novum genus statui poterat, deerant enim characteres ad hoc necessarii. Quid igitur facerem? Post diutinam meditationem placuit hanc stirpem in *Melissarum* genere collocare, ea potissimum de causa, quod etsi quoad aliqua ab eo recedat (habet enim corollam diversam, stamina patentia, & æqualia, calycem basi turgidum, collo attenuatum, quæ simul juncta hujus scientiæ Tyrones adducere possent, ut crederent eam potius ad Classem *Tetrandriam* spectare), toto tamen habitu *Melissarum* generi, quam cæteris proximior, & odore *Melissæ* perquam similis est.

Hæc nostra species est magis odorata, quam *Melissa officinarum*, eique in officinis substitui posset. Certe ad *Melissæ* spiritum conficiendum *Melissa Moldavica* melior evaderet, utpote quæ oleosis, & volatilibus partibus fere duplo magis abundet.

**ALYSSUM** *petraeum* caulibus superne ramosis: ramis divaricatis, flexuosis, filiculis subinflatis, tetraspermis. Tab. 14.

**E**X radice perenni, minus digito crassa, alba, parum ramosa, sapore napi, surgunt caules humifusi, subfruticosi, uncias quatuor vel quinque longi, inferne attenuati, superne crassi, ad extremitatem plurimis foliis circumsepti, inter quæ folia alii plurimi nascuntur caules erecti, herbacei, sub-





*Alyssum petragum*







subflexuosi, pedales, & altiores, levissime hirsuti, subincani, superne ramosi, inferne qua parte meridiem spectant, subpurpurei. Rami ramosi, alterni, divaricati, flexuosi, in quorum summitate flores nascuntur tetrapetali, aurei, initio subumbellati, deinde paniculati.

Folia asperiuscula, cinerea: radicalia, ovato-oblonga, leviter sinuata, uncias quinque plus minusve longa, vix unciam lata: caulina breviora, & angustiora, lanceolata, subdenticulata, sessilia, nunc convexa, nunc plana.

CAL. Perianthium tetraphyllum, patens, luteum, hirsutum: foliolis ovatis, concavis, deciduis.

COR. Petala quatuor patentia: foliolis obverse — ovatis, emarginatis, calyce duplo longioribus, unguibus angustis.

STAM. Filamenta sex, longitudine calycis; quorum duo opposita breviora, introrsum denticulo notata. Antheræ parvæ, colore floris.

PIST. Germen ovatum. Stylus simplex, longitudine staminum. Stigma obtusum.

PER. Silicula ovata, subinflata, e stylo acuminata, bilocularis, dissepimento elliptico.

SEMINA quatuor, subrotunda, compressa, ad marginem circulo membranaceo cincta.

Hæc est nova Alyssi species quam Anno 1759. Mense Septembris, in monte dicto *della Fontana*, in Forojulienfi ditione, prope oppidum *Gemonæ*, offendi in rimis Saxorum eniatam. Quamvis autem tunc temporis floribus, & foliis careret, tamen ex caulibus siccis, & ex septis capsularum relictis novum esse Alyssum deprehendi. Itaque illius collegi aliquot plantas, & in Hortum Patavinum transtuli, easque anno sequenti florere vidi, ex quo certior factus sum, hanc esse novam plantam a nemine antea repertam.

Mensibus maio, Junioque in hoc Horto floret; atque Mense Julio semina maturat.

A. Calix.

B. Corolla.

C. Petalum corollæ.

D. Si-

- D. Silicula integra ad naturalem magnitudinem expressa.  
 E. Eadem aperta.  
 F. Semina.

ALYSSUM *orientale* caulibus frutescentibus, panicula-  
 tis, siliculis obcordatis, compressis, dispersis.

Tab. 15. fig. 1.

**A**Ltera hæc Alyssi species est, cujus Semina data mihi fuerunt octo abhinc annis a laudato Clarissimo Botanico mei amicissimo Doct. Leonardo Seslerio. Retulit vir doctissimus Alyssum hoc, natum e seminibus miscellaneis ab Oriente missis, per plures annos se in Horto suo coluisse, quem Venetiis habet. Ego biennio in Horto nostro colui, sed paulo post evanuit. Attamen descriptionem, appositamque iconem ex duobus exemplaribus in meo Herbario sicco asservatis, quo accuratius potui, desumpsi.

**RADIX** perennis, lignosa, ramosa.

**CAULES** plures, fruticosi, diffusi, extremitate foliosi, inter quorum folia nascuntur rami, seu caules floriferi, erecti, hirsute subincani. Ramuli ex axillis foliorum nascuntur alterni, nunc erecti, nunc erecto — flexuosi, subnudi.

**FOLIA** hirsute incana: inferiora plurima, ovato — oblonga, sinuata, uncias tres circiter longa, dimidiam lata: caulina alterna, sessilia, lineari — lanceolata, modo integra, modo denticulata.

**FLORES** in summis caulibus, & ramulis nascuntur, initio subumbellati, deinde paniculati, quatuor foliolis luteis emarginatis constructi, quibus deficientibus succedunt siliculæ obcordatæ, compressæ, in spiculam biuncialem, & triuncialem dispositæ, alternæ, pedunculatæ.

**CAL.** Perianthium tetraphyllum, minimum, foliolis ovatis, concavis, exterius hirsutis.

**COR.** Petala quatuor, calyce longiora, emarginata.

PER.

2. 177

*Adiantum species*





Fig. 1.

*Alyssum orientale*



Fig. 2.

*Thlaspi minimum*





Fig. 1.



Fig. 2.



**PER.** Silicula obcordata, compressa, apice e stylo acuminata, bilocularis, disperma.

Semina duo orbiculata, compressa, limbo foliaceo cincta.

Cæteræ fructificationis partes omnino conveniunt cum Alyso a nobis superius descripto.

Figura nostra ramus plantæ exhibetur. Figura marginali (1) flos apertus. Figura (2) calyx. Figura (3) Silicula. Figura (4) eadem aperta. Figura (5) Semina.

**THLASPI** *minimum* siliculis obcordatis: foliis inferioribus ovatis, petiolatis: superioribus sagittato — lanceolatis amplexicaulibus. Tab. 15. fig. 2.

**P**lanta hæc rarior & elegans, montana, inculta, & sterilia loca incolit, præcipue in summis montibus *delle Vette* inter rimas saxorum nascitur, non facilis visu ob suam exilitatem.

Ex radice perenni, oblonga, crassiuscula, parum fibrosa, caules plures in cespitem congestos, humifusos profert, triunciales, quadriunciales, & quandoque longiores.

**FOLIA** crassiuscula, glabra: radicalia plurima, ovato — petiolata, integerrima: caulina autem folia inferiora subrotunda, petiolata, patentia, vel declinata: superiora sagittato — lanceolata, amplexicaulia.

**FLORES** in summis caulibus nascuntur spicati, albi, vel pallide purpurei, tetrapetali, quibus decidentibus, succedunt siliculæ oblongæ obcordatæ, in duo loculamenta divisæ, quæ ut cæteræ fructificationis partes omnino cum Thlaspi montano bursæ pastoris fructu, Fabii Columnæ pag. 275. tab. 276. fig. 1. conveniunt.

Junio, Julioque floret, deinde semina perficit.

Culta autem hæc planta in frigidario semperviret, & tunc mense Martio floret.

Videant rei Herbariæ periti, utrum huc referri queat *Thlaspi alpinum repens* Casparis Bauhini Prodr. pag. 49. tab. VII. *Thlaspi alpinum minus globulariæ folio*, flore albo. Pont. Comp. Tab. Bot. pag. 109. *Thlaspi alpestre* Jacquin vindobon. 260. quod quidem, attenta ejus descriptione, ad nostrum accedit. Id si verum est, videtur humani aliquid passus esse Cel. Car. Linnæus, dum in secunda Specierum Plantarum editione *Thlaspi* illud Jacquin pro varietate sui *Thlaspi oleracei* venditavit.

A. Calyx. B. Flos. C. Silicula.

**LEPIDIUM** *spinosum* foliis pinnatifidis: pinnulis sursum cristatis, superioribus longissimis, spicis subulatis. Tab. 16.

**R**ADIX annua, crassiuscula, alba, fibris brevissimis capillaribus donata, sapore & odore Nasturtii.

**CAULIS** dodrantalis, aut pedalis, erectus, ramosus. Caulis, ramique per maturitatem subulati, erecti, alterni.

**FOLIA** petiolata, supra glabra, subtus vix hirsuta; radicalia plurima humifusa, pinnatifida, pinnulis sursum cristatis, inferioribus minoribus breviter dentatis, superioribus profundius divisis; laciniis lanceolatis, longissimis, falcatis. Caulina folia lanceolata, subpetiolata, apice dentata: summa lineari — lanceolata, integerrima.

In summitate caulium & ramorum oblongæ nascuntur spicæ, in quibus vascula disponuntur oblonga, subcompressa, in apice bifida, & cordata, intus a summo ad imum septo divisa, semina continentia duo, in singulis nempe loculamentis singula, ovata, subcompressa, obscure ferruginea.

**FLORES** ab initio conferti sunt, deinde quo magis deflorescit planta, eo longius ab invicem in spicam pyramidatam remonentur. Flores autem pusilli sunt, albi, quatuor petalis  
deci-



1 2 3

4



*Lepidium Spinosum*





deciduis, inter perianthii, quod equatuor foliolis exiguis, videntibus, ovatis, concavis constat, divisuras locatis. Filamenta longitudine fere Calycis, quorum duo opposita breviora.

Figura marginalis ( 1. ) florem ad naturalem magnitudinem delineatum exprimit. Figura ( 2. ) Siliculam maturam indicat. Figura ( 3. ) Semina. Figura ( 4. ) Spicam integram ad veram magnitudinem delineatam demonstrat. Figura denique ( 5. ) Folium radicale ad naturalem magnitudinem pictum.

Cæteræ fructificationis partes conveniunt omnino cum aliis Lepidii speciebus.

Novæ hujus & rarissimæ speciei Lepidii accepi semina anno præterito ab Illustrissimo ac Reverendissimo Marco Cornelio Torcellano Episcopo, Domino meo Clementissimo, quæ ad ipsum missa fuerunt ab Eximio Philosopho, mei amicissimo, Vitaliano Donati, Regio Botanicæ, & Naturalis Historiæ Professore in Taurinensi Universitate, qui tribus ab hinc annis Regis jussu iter per exteras regiones aggressus, ut rariores plantas inveniret, & omnia ad Naturalem Historiam pertinentia diligenter colligeret, Taurinumque mitteret; in itinere morbo correptus, dum sinum Persicum transmitteret, immatura morte peremptus est, omnibus Historiæ Naturalis, & præcipue Botanicæ studiosis maximum sui desiderium relinquens.

Sapor, & semina hujus plantæ aperte indicant, eam iisdem ac *Nasturtium Hortense vulgatum* Casparis Bauhini facultatibus præditam esse. Comedi itaque potest in acetariis, tum cruda, tum elixa; neque solum palato sapit sed etiam stomachum recreat, cibi desiderium excitat, & concoctioni confert; estque ( ut medico utar verbo ) antiscorbutica.

PRENANTHES *chondrilloides* flosculis undenis, caly-  
cibus octofidis, foliis lanceolatis, integris,  
& dentatis. Tab. 17.

**R**ADIX perennis, fusiformis, digiti minimi crassitie, ex-  
terne fordide alba.

**CAULIS** dodrantalis, & pedalis, erectus, ramosus, gla-  
ber, subnudus: rami alterni, dichotomi, patentés, cauli si-  
miles.

**FOLIA** crassiuscula, glabra, glauca: radicalia plurima sub-  
petiolata, ovato — lanceolata, alia integra, alia denticulata:  
caulina ad singulas ramorum divisiones exorta, lineari — lan-  
ceolata, sessilia, integra: summa denique brevissima.

**FLORES** in summis ramulis nascuntur bini, terni, &  
quaterni, pedunculis longioribus: pedunculi autem alii nu-  
di, alii unica squamula donati.

**CALYX** communis cylindræus, glaber, squamis octo  
æqualibus, conniventibus, obtusiusculis: ad basin quinque  
inæqualibus, brevissimis, persistentibus.

**COROLLA** composita, non imbricata: corollulis herma-  
phroditis undecim æqualibus, in orbem simplicem positis.

Propria monopetala, lingulata, truncata, quinquedentata.

**FILAMENTA** quinque capillaria, brevissima. Anthera cy-  
lindræa, tubulosa.

**GERMEN** infra corollam propriam. Stylus filiformis, sta-  
minibus longior. Stigma bifidum.

Pericarpium nullum, nisi calyx communis.

Semina solitaria, oblonga, coronata pappo capillari, sti-  
pitato.

Receptaculum nudum.

A. A. Corollulæ duæ seorsim pictæ, cum pappo, & semine  
annexo.









*Prenanthes chondrilloides*

A  
B  
C  
C



*Bidens bullata*



Tab. 18.



D. Calyx ad veram magnitudinem delineatus.

E. E. Semen cum pappo.

Hæc nova, & nondum visa planta sponte crescit in Forojulienfi agro, præsertim in locis arenosis, Anassi inundationibus obnoxiiis, ubi Junio, ac Julio floret, & sub Augusti finem semina ad maturitatem perducit.

**BIDENS** *bullata* foliis ovatis, ferratis: inferioribus oppositis, superioribus ternatis: intermedio majore.

Linn. Spec. plant. 833. vid. Tab. 18.

**EX** radice annua ramosa, surgit caulis erectus, brachiatus, tripedalis, quadripedalis, & altior, obtuse — quadrangus, hirsute — asperus; rami oppositi alternatim siti, divisi, & subdivisi, horizontaliter sparsi, flexuosi, juniores autem erectiusculi.

**FOLIA** opposita, patentia, ovata, ferrata, rugosa, subhirsuta, alia integra, alia ternata, subpetiolata: ramea subsessilia.

**FLORES** in summis ramulis, & caule nascuntur solitarii, non radiati, lutei, globosi, initio erecti, deinde cernui.

**CALYX** communis duplicatus, exterior foliaceus: foliolis quinque seu pluribus, ovato — lanceolatis, plicatis. Calyx interior squamosus: squamis pluribus lingulatis, parum reflexis, ferdide luteis.

**COROLLA** composita, uniformis, tubulosa: corollulæ omnes hermaphroditæ, quinquedentatæ, luteæ, tubulosæ.

**FILAMENTA** quinque. Anthera cylindræa, tubulosa.

**GERMEN** oblongum, compressum, bidentatum. Stylus simplex longitudine staminum. Stigmata duo oblonga, reflexa.

**PERICARPIUM** nullum, calyx immutatus.

**SEMINA** solitaria, compressa, limbo deorsum hispida, apice bidentata: dentibus deorsum hispidis.

RECEPTACULUM planum, paleis deciduis instructum.

Planta hæc per plures annos in Horto nostro culta fuit, & a Celeberrimo Pontedera vocabatur *Bidens lycopifolia*, quamvis a nullo scriptore hoc nomine appellata fuisset. Anno præterito, quum extra urbem peragrarem herbas colligendi gratia, una cum aliquot ex meis amicis, confecto milliarii itinere extra Portam Livianam, hanc plantam vidi magna copia natam ad margines fossarum. Me offendisse stirpem, quam per tot annos exoticam credideram, valde miratus sum; collectam diligenter consideravi, & longo post examine, deprehendi esse Bidentem bullatam Linnæi. Quoniam vero animadverteram Linnæum pro natali solo hujus plantæ Americam assignavisse, specimen siccum meæ Bidentis Patavinæ ad eum misi, flagitans ut scriberet, esset ne una eademque cum sua Bidente bullata; & affirmanter respondit. Quia vero idem Auctor clarissimus nullum Synonymum hujus plantæ exhibuit, neque licuit hætenus eandem invenire ab ullo exacte satis descriptam, & delineatam; non inutile fore duxi illius accuratam descriptionem præbere, una cum Icone naturalem ejus figuram exprimente; ut quisque deinceps sciat, hanc Bidentem non esse tantummodo Americanam, sed in Italia etiam sponte nasci. Insuper, ut nihil hanc circa plantam desiderari a quopiam possit, auctorum, qui de hac stirpe mentionem fecerunt, addam placita. Primus omnium Petrus Antonius Micheli hanc stirpem nuncupavit *Bidens palustris* annua, foliis subrotundis latioribus, imis plerumque trilobatis, cæteris integris, flore luteo minus specioso, semine binis aristis armato. Mich. Cat. Hort. Flor. pag. 120. Postea Celeberrimus Hallerus in sua enumeratione plantarum Horti & agri Gottingensis pag. 383. eam inscripsit: *Bidens foliis ovatis & tripteris, caulibus hirsutis brachiatis; eandemque sic descripsit: „ In Horto floruit, nunc extinctus, satis a „ reliquis diversus. Flos grandis non radiatus. Squamæ ca- „ lycis lanceolatæ, inter flores vero graciles. Dentes duo sa- „ gittati; & medius intersidet flosculus quadrifidus, ventri- „ cosus,*



cosus, ora contracta. Folia sub flore congesta. Caulis hirsutus, folia ovata, aut triptera, ferrata.

Ut autem clarius pateant fructificationis partes, eas separatim pinxi. ( fig. A. ) florem designat. ( fig. B. B. ) florem conjunctum cum femine. ( fig. C. C. ) semen maturum.

**CACALIA** *linifolia* foliis linearibus integerrimis, caulibus unifloris. Tab. 19.

**H**Æc nova *Cacalia* species radicem habet perennem lignosam, tortuosam, externe nigram, rugosam, ex qua caules plures profert simplicissimos, erectos, palmares, inferne foliosos, superne nudos unifloros.

**FOLIA** alterna, conferta, linearia, integerrima, sessilia, crassiuscula, glabra, cæcia, unciam plus minusve longa, lineam lata, persistentia.

**FLORES**, seu capitula in summis caulibus nascuntur solitaria, plurimis flosculis tubulatis, quinquedentatis, purpureo — violaceis composita.

**CALYX** communis oblongus, erectus, squamis quinque æqualibus, lingulatis, basi incumbentibus instructus.

**COROLLA** composita tubulosa: corollulæ hermaphroditæ plurimæ.

Propria infundibuliformis, in tubum sensim attenuata, limbo quinquedentato.

Filamenta quinque, capillaria. Anthera cylindræa, tubulosa.

**GERMEN** oblongum, compressum, coronatum. Stylus longitudine staminum. Stigmata duo corolla longiora, reflexa.

**PERICARPIUM** nullum; calyx immutatus.

**SEMINA** solitaria, oblonga, hispidiuscula, coronata papapo capillari, ferrugineo.

Re-

Receptaculum nudum, planum, punctatum.   
 Plantam hanc sex ab hinc annis in hoc Horto Patavino collegi, & in meo Horto sicco servavi; cumque tunc temporis in exoticarum stirpium studio minus versatus essem, ei nomen indideram Senecionis Brasiliensis linariæ folio, uti nuncupata fuerat a toties laudato Clarissimo Viro Pontedera, cui plantæ semina missa fuerant. Nunc vero quoniam novam plantæ speciem esse deprehendi, qua acriori potui diligentia, ex siccis illis speciminibus eam descripsi, & delineare feci, ut deinceps Botanica studiosis, qui hanc offendent, verum ejusdem genus, nomenque innotescat.

**EUPATORIUM alternifolium** foliis alternis, calycibus multifloris, pappo seminis plumoso.

Tab. 20.

**RADIX** perennis, ramosa, pollice crassior, lignosa, externe cinerea.

**CAULIS** herbaceus, tripedalis, quadripedalis, & altior, erectus, teres, vix hirsutus, levissime striatus, foliosus, inferne simplicissimus, subpurpureus, superne ramulosus: ramuli alterni patentés, triunciales, quadriunciales, palmares, & longiores.

**FOLIA** alterna, lanceolata, reclinata, subpetiolata, nunc integra, nunc dentata, vix hirsuta, supra viridia, subtus pallidiora, subvenosa, uncias duas circiter longa, lineas tres quatuorve lata, persistentia: summa & caulina breviora, & angustiora, lineari — lanceolata, integerima.

**FLORES** in summis ramulis nascuntur bini, terni, quaterni, vel plures; flosculis plurimis pallide sulphureis compositi, pedunculati.



Angel: Dona' etatis an. 14. del.



A



*Cacalia linifolia*

Angel: Donà etatis an. 14. del.



*Ranunculus*

*Ranunculus acris L.*

**CALYX** communis, cylindræus, imbricatus; squamis lineari lanceolatis, erectis, inæqualibus.

**COROLLA** composita, uniformis, tubulosa; corollulæ hermaphroditæ æquales. Propria infundibuliformis: limbo quinquefido, patulo.

**FILAMENTA** quinque, capillaria, brevissima: Antheræ intra tubum corollæ reconditæ, non in cylindrum, ut in cæteris floribus compositis, coalitæ, sed in duo vel tria corpora divisæ.

**PISTILLUM** seu Germen minimum, coronatum. Stylus filiformis, corolla longior, ad filamenta usque bifidus: ramis initio subrectis, deinde incurvatis, crassiusculis, sulphureis. Stigmata obtusa.

Pericarpium nullum. Calyx immutatus.

**SEMINA** oblonga, angusta, striata, pappo plumoso, tenui coronata.

**FIGURA** (A.) semen cum flosculo. (B.) idem cum pappo. (C.) flos integer.

Mense Septembri floret, Octobri vero semina maturat.

Quintus jam annus est, cum ab alias laudato viro Vitaliano Donato semina hujus plantæ accepi sub hoc nomine: Eupatorii species ex Siberia. Crevit ex seminibus planta pappo feminis plumoso, pistillis crassioribus, & antheris in duo vel tria corpora divisis. Quo minus tale quidpiam suspicabar, eo magis incertus hæsi, esset ne revera stirps hæc ex Eupatoriis una, an ad aliquod aliud Plantarum genus pertineret. Instituto pluries examine, plantaque diligentius considerata, visum mihi tandem fuit, eam non esse ab Eupatoriorum genere segregandam. Nam præterquamquod totus plantæ habitus cum Eupatoriis convenit, antheræ nunc in duo, nunc in tria solum corpora divisæ, pistillique crassiores varietatem quidem inducere, novum vero genus constituere nequaquam possunt. Ad pappum feminis plumosum quod attinet, majus ille quidem negotium faceffe-

re potuisset, nisi animadvertissem, hunc in genere aliquo determinando non considerari, ut patet ex Classe Syngenesia dicta, in qua plantæ pappum plumosum habentes cum plantis pappum plumosum non habentibus sub uno eodemque genere comprehensæ conspiciuntur.

Priusquam manum de tabula, liceat ingenue profiteri, me isthæc, qualiacumque sint, libentius alacriusque publici juris facturum esse, nisi ea sollicitum redderet cogitatio, posse aliquas ex hisce meis plantis ab aliis dissitarum regionum Botanicis fortasse descriptas hoc eodem tempore in lucem prodire. Neque vero hæc dico, quod hac in laude præverti doleam, sed quia, cum exterorum scripta serius, quam optamus, ad nos perveniant, periculum est, ne cui parum meis laboribus æquo veniat in mentem suspicari, eum esse me, qui debitum cæteris honorem præripere velim.

Atque hic quidem scrupulus, qui animum meum stimulat, ac pungit, altius injicitur, quoties cogito, Species Plantarum Clarissimi Equitis Caroli Linnæi, aureum illum librum, Botanicæ ocellum, multis ab hinc mensibus secunda vice typis editas copiosa novarum stirpium accessione facta, vix tandem postremis hisce temporibus ad nostras oras pervenisse. Quamquam quid ista persequor? Abeant inanes cogitationes, damnosusque timor, quo si quis detineatur, nihil audeat unquam aggredi, nihil proferre; quod sane non paucis evenit, qui dum proprias observationes in aliud tempus differunt, & reservant, ab aliis inventi laudem sibi præreptam frustra conqueruntur. Equidem non adeo gloria ducor, ut doliturus sim, si me quispiam in observatis emitendis diligentia præcurrat. Quod ubi contingat, illa mihi saltem laus erit, noluisse me Botanici Studii cultores privare meis quibuscumque observationibus, quæ si ab illis probentur, alacri, obfirmatoque animo ad novas instituendas aggrediar.







*Eupatorium alternifolium*



*Eupatorium alternifolium*



