

OBSERVATIONUM
BOTANICARUM

P A R S I V .

OBSERVATIONUM
BOTANICARUM

PARS IV

NICOLAI JOSEPHI JACQUIN
S. C. R. & APOST. MAJESTATI IN RE
METALLURGICA ET MONETARIA A CONSILIIS,
CHEMIE ET BOTANICES PROFESSORIS, SOCIETATIS
HELVETICÆ PHYSICO-MEDICÆ, LUSATIENSIS, ET
AGRICULTURÆ STYRIACÆ MEMBRI,

OBSERVATIONUM
BOTANICARUM,
ICONIBUS ILLUSTRATARUM,

PARS IV. ET ULTIMA.



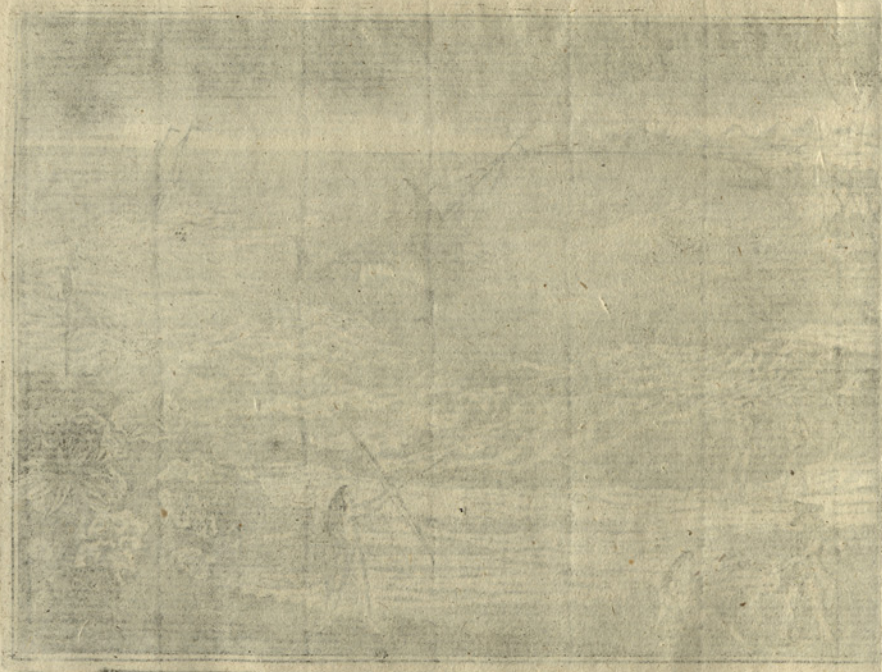
VINDOBONÆ
EX OFFICINA KRAUSIANA.

MDCCLXXI.

NICOLAI JOSEPHI JACQUIN
S. C. R. & APOST. MAJESTATI IN RE
METALLURGICA ET MONETARIA A CONSILIO,
CHIMIE ET BOTANICES PROFESSORIS, SOCIETATIS
HELVETICÆ PHYSICO-MEDICÆ, LEGATIONIS, ET
AGRICULTURÆ SVETICÆ MEMBRI.

OBSERVATIONUM
BOTANICARUM,
ICONIBUS ILLUSTRATARUM.

PARS IV. ET ULTIMA.



VINDOBONÆ
EX OFFICINA KRASUSIANÆ

MDCCLXXI

V I R O
EXPERTISSIMO ATQUE ERUDITISSIMO
CHRISTIANO LUDOVICO
WILLICH,
CLAUSTHALIÆ IN HARCYNIA
MEDICINÆ DOCTORI,
BOTANICO EGREGIO,
HANC QUARTAM OBSERVATIONUM
PARTEM

Dicitur
AUTOR.

V I R O
EXPERTISSIMO ATQUE ERUDITISSIMO
CHRISTIANO LUDOVICO
WILLICH,
CLAUSTHALIÆ IN HARCYNIA
MEDICINÆ DOCTORI,
BOTANICO EGREGIO,
HANC QUARTAM OBSERVATIONUM
PARTEM

AUTOR



OBSERVATIONUM BOTANICARUM

PARS IV.

CLEOME GIGANTEA.

Tab. 76.

CLEOME floribus hexandris; foliis septenatis; caule inermi.

Lin. syst. tom. 3. pag. 232.

Caulis rectus, fruticosus & perennis intra duos tresve annos in hibernaculis nostris humanam altitudinem superat, & quarto vel quinto ætatis anno duodecimum pedem attingisse vidi. In ramos dispescitur paucos, a foliorum delapforum cicatricibus relictis inæquales. Tota planta pubescit, viscida est, multumque fœtet. Folia digitata & longe petiolata sparsim ramos juniores obfidet: foliolis perpetuo septenis, obverse lanceolatis, integris, acuminatis; exterioribus gradatim decrefcentibus. Ramorum extremitates in racemos elongantur laxissimos, pedales, vel etiam plus quam bipedales; in quibus locantur longe pedunculati flores, structura sua a congeneribus mihi cognitis diverfi. Petala virentia, ru-

Jacquin Obs. Bot. P. IV.

A

gosa,

OBSERVATIONUM BOTANICARUM

gosa, oblonga, obtusa, superne concava, omnia stant erecta, simulque arcte conniventia corollam monopetalam ferme mentiuntur. Stamina sunt sex æqualia. Siliquæ teretes & tumidæ femina nigricantia continent. Cayennæ in America torrida sponte crescit.

STACHYS ÆTHIOPICA.

Tab. 77.

STACHYS verticillis bifloris. *Linn. syst. pag. 395.*

Sideritis erecta, Teucryi pratensis folio, æthiopica. *Pfluk alm. 345. t. 315. f. 3.*

Planta tota pilosa, radice perennans, caulibus annuis, ramis oppositis. Folia sunt ex oblongo cordata, obtusissime ferrata, rugosa, petiolis interdum breviora. Flores breviter pedunculati & solitarii insident axillis foliorum in summa ramusculorum parte, spicæ laxæ sub forma. Calycis femiquinquefidi lacinia sunt fetaceo-acuminatæ. Corolla incurvata ex calyce prominet, triplo calyce longior, labio superiori extus villoso, erecto, fornicato, obovato, integro, longitudine laciniarum lateralium labii inferioris; cujus est vero lacinia intermedia amplissima, plana, duplo longior, & antice crenata.

GLADIOLUS PARVIFLORUS.

Tab. 78.

GLADIOLUS foliis lineari-ensiformibus; caule simplicissimo; floribus spicatis.

Est facta a me icon ad plantam siccam in Herbarium Gronovianum a Ruyschio absque titulo illatam. Quum videatur plane incognita, ne pereat ejus memoria, icone expressi. Radix a foliis deperditis videtur fuisse capillata. Folia sunt radicalia omnia, lineari-ensiformia, acuminata, nitida, integerrima. Scapus est foliis duplo brevior, teres, glaberque. Flores sunt in spica laxiore sessiles, respectu congenerum parvi,

bracteis obtusis suffulti. Petala tria inferiora sunt utrinque sinuata, apice bifido. Superiorum duo lateralia sunt spatulata, obtusa, & superne revoluta: summum intermedium est arcuatum, paulo longius, angustum, apice latefcens. Stylus est longitudine filamentorum.

SERIOLA ÆTHNENSIS.

Tab. 79.

SERIOLA hispida; foliis obovatis, subdentatis. *Lin. syst. pag. 526. spec. pl. 2. pag. 1139.*

Archyrophorus hirsutus, Bellidis obtuso folio. *Vaill. act. 1721. pag. 278.*

Hieracium multicaule, Bellidis folio molli. *Bosc. app. 8.*

Planta est annua, tota leviter lactescens, & fetis albicantibus mollibusque hirsuta, imprimis autem in foliis & calycibus. Folia radicalia & caulina inferiora sunt obovata, basi longe attenuata, obtusissima, dentata & subaspera. Caulina summa lanceolata, acuminata, integerrimaque. Caulis ramose in pedunculos unifloros longosque abit. Calycis simplicissimi foliola linearia sunt numero ut plurimum tredecim. Inæqualiter quinquefidæ corollulæ luteum intus colorem habent, extus leviter purpurascunt. Receptaculo paleæ lineares infident, apicibus fetaceis & flavicantibus. Pappus est plumosus.

CICHOREUM PUMILUM.

Tab. 80.

CICHOREUM floribus fessilibus; radice annua.

Satum primo vere, floret a Majo ad Augusti finem. Quotannis una cum radice perit. Ex radice fibrosa caulis exurgit vix pedalis, asper, hirsutus, & parum ramosus. Folia sunt oblonga dentataque; infima obtusa basibusque subruncinata; summa integra & acuta; dorso villosa. In axillis flores sedent aut solitarii, aut sæpius plures aggregati, corollis cæruleis. Diversissimam speciem credo a Linnæanis. Patriam ignoro.

COTULA GRANDIS.

Tab. 81.

COTULA foliis alternis, lanceolatis, dentatis; caule erecto; floribus solitariis. *Linn. sp. pl. 2. pag. 1275.*

Planta elegans, erecta, parum ramosa & annua est. Omnia glabra sunt, si caulis basin leviusculè hirsutam excipis. Folia oblonga, superiora versus latefcentia, crassiuscula, serrata, basi attenuata, *Chrysanthemi Leucanthemi* folia æmulantur. Flos coloris lutei radio destituitur. Videtur hæc esse varietas illa, de qua in observatione adjecta loco citato loquitur *Linnaeus*, scilicet minor & ramosa.

CROTALARIA INCANA.

Tab. 82.

CROTALARIA foliis ternatis, ovatis, acuminatis; stipulis fetaceis; leguminibus hirsutis. *Linn. sp. pl. 15. pag. 1005.*

Crotalaria trifolia, fruticosa, foliis rotundis incanis, floribus spicatis & viridi luteis; fructu pubescente. *Sloan. bist. jam. 2. p. 34. t. 179. f. 1.*
Anonis Americana; folio latiori, subrotundo. *Tourn. inst. 409.*

Annua hanc plantam passim crescentem vidi in insulis Caribæis ad fruticeta in collibus apricis & siccis. Ex feminibus allatis propagata, quotannis copiosa dat semina matura in caldariis nostris, ubi lætissime vegetat. Arbitror, meam plantam esse eandem cum illa, quam *Sloaneus* descripsit. Certe aliam, quam hanc, *Sloaneæ* convenientem, non recorder me aut in *Jamaica*, aut alibi invenisse. Et *Sloaneus* folia suæ rotunda tribuit, qualia etiam *Tournefortius*; licet icon *Sloaneæ* hæc non ita exprimat. Sed in universum hujus celeberrimi viri icones ne quidem mediocres haberi posse existimo. Folia itaque ovata & acuminata, qualia suæ *Linnaeus* adscribit, in mea planta nunquam vidi, sed potius obovata & obtusissima. Nec gibbum etiam in foliorum alis detego, nisi per hunc intelligat vir illustris petioli basin incrassatam. Cætera

conveniunt exacte descriptioni in horto Cliffortiano datæ. Scilicet caulis, rami, petiolique sunt hirsuti: minus folia. Flos fulvus in racemo laxo terminali, ad cujus exortum postea caulis ultra elongatur, extremitate alium racemum producturus. Stipulæ sunt setaceæ, villosæ & caducæ. Legumen hirsutissimum femina continet parva, nitida, fusca, compressa, & ex subrotundo reniformia. Non est in caldariis planta tam incana quam in solo natali.

PLANTAGO ALTISSIMA.

Tab. 83.

PLANTAGO foliis lanceolatis, quinquenerviis, dentatis, glabris; scapo subangulato; spica oblongo-cylindrica. *Lin. sp. pl. 5. p. 164.*

Plantago montana, crasso glabro canaliculato tenuioreque folio, profundissime radicata. *Till pif. 146.*

Ex radice perenni folia pedalia aut sesquipedalia excrescunt, eniformi-lanceolata, acuta, nitida, crassa, nervis quinque extantibus in dorso prædita, dentibus distantibus obtusisque inæqualia. Scapi duos tresve pedes longi, obsolete striato-angulati, juniores scabri, adulti ferme glabri, spicam sustinent cylindricam, vix sesquipollicarem glabramque. Icon refert plantam juvenem minoremque.

BOERHAVIA CARIBÆA.

Tab. 84.

BOERHAVIA caule diffuso, procumbente; floribus diandris.

Valerianella folio subrotundo, flore purpureo, femine oblongo striato aspero. *Sloane hist. jam. 1. pag. 210.*

Charactere hæc planta gaudet Linnæano. Sed limbus corollæ est quinquefidus, laciniis emarginatis. Filamenta sunt duo. Semen est obsolete tetragonum. Differre itaque mihi videtur a Boerhavia diffusa Linnæi. Habitantem vidi in insularum Caribæarum ruderatis, muris, ad margines semitarum in apricis & ficcis. Planta diffusa, partim procum-

Jacquin *Obs. Bot. P. IV.*

B

bens,

bens, partim erecta, bipedalis, vel etiam quadripedalis est. Caulis teres glaberque inferiora versus rubescit. Flores purpurei umbellatim locantur in pedunculis communibus. Folia sunt uti in Boerhavia diffusa. Hæc cocta cumque aliis oleribus mixta a quibusdam in usum culinarem trahuntur. Iconem in Martinica ad vivam plantam feci.

VERBENA JAMAICENSIS.

Tab. 85.

VERBENA diaudra; spicis longissimis, carnofis, nudis, foliis spathulato-ovatis, ferratis; caule hirtio. *Linu. spec. pl. 3. p. 27.*

Verbena folio subrotundo, ferrato, flore cæruleo. *Sloan. hist. jam. 1. p. 171. t. 107. f. 1.*

Verbena erecta divisa, spicis e divaricationibus supremis assurgentibus. *Brown. jam. 115.*

Elegantem hanc Verbenam vidi passim crescentem in Americæ fruticosis humidiusculis locis, ubi basi subfrutescens plus quam annua mihi esse videbatur. Ad trium quatuorve pedum altitudinem ascendit, admodum evadens ramosa diffusaque. Caulis ramique pilis hirti sunt. Folia opposita sunt, ovata, obtusa vel acuta, ferrata, basi paulatim longeque attenuata, inferiora triplo majora quam in icone exhibita superiora, nervo medio etiam hirtio. Inter axillares oppositos ramos locatur spica carnofa, pedalis, inæqualiter cylindracea, stricta, virensque; e qua prodeunt successive flores, a parte infima semper ascendendo, paucissimi simul, inodori, violacei, fauce, tuboque tenui longo & incurvato albis. Antheræ sulphuræ sunt. Post delapsam caducam corollam, stylus de spica eminent. Sloanei testimonio in clymatibus solet plurimum adhiberi in ventris torminibus. Tum etiam ejusdem decoctum contra hydropem. Magnaque esse in æstimatione apud Nigritas adversus varios morbos. Saporem plantæ inveni herbaceum, habentem aliquid de phaseoli legumine viridi, & simul linguam leviter pungentem.

VERBENA INDICA.

Tab. 86.

VERBENA diandra; spicis longissimis, carnofis, nudis; foliis lanceolato-ovatis, oblique dentatis; caule lævi. *Linn. sp. pl. 2. p. 27.*

Huic plantæ illustris Linnæus Zeylonam esse patriam asserit. Similima certe est præcedenti, a qua differt, facileque distinguitur per caulem ramosque glabros, si foliam foliorum basin spatiumque ramorum inter folia intermedium exceperis; utpote ciliata. Folia insuper multo in hac sunt angustiora, vereque lanceolata, & utrinque attenuata. Spica eadem, sed corollæ color purpureus. Planta in caldariis nostris annua est.

THYMUS PATAVINUS.

Tab. 87.

THYMUS floribus verticillatis; pedunculis unifloris; caulibus ramosis, adscendentibus; foliis subserratis.

Clinopodium perenne, pulegii odore, Majoranæ folio, Patavinum. *Bocc. mus. tab. 45. fig. B.*

Sub titulo Bocconiano femina hujus plantæ mihi vario tempore a pluribus Botanicis transmissa fuerunt; quam opinor novam Thymi speciem constituere, quamque propterea Patavinam dixi. Tota planta odore gaudet aromatico. Ex radice fibrosa & perenni caules plures exoriuntur palmares vel pedales, adscendentes, ramosi, tetragoni, pubescentes. Folia sunt ovata vel lanceolata, supra medium magis minusque ferrata, petiolata, acuta, subvillosa. Verticilli sunt subdecemflori. Pedunculi sunt uniflori, axillares & breves. Calyx decemftriatus pubescit. Corolla est rubella. Bocconius hanc se plantam ex horto Patavino habuisse dicit.

ASTER

ASTER TENELLUS.

Tab. 88.

ASTER foliis subfiliformibus, scabris; pedunculis nudis; calycibus hemisphaericis, glabris. *Linn. sp. pl. 6. pag. 1225.*

Planta. *Pluk phyt. 271. f. 4.*

Radix apud nos est annua, & caules plures producit procumbentierectos ac palmares. Folia sunt numerosa, linearia, crassiuscula, spinoso-ferrulata & sessilia. Rami elongantur in pedunculos nudos & subvillosos. Florum corollulae radiantes sunt caeruleae. Totus plantulae habitus elegantiam praese fert. Sub dio crescit laete.

CHRYSANTHEMUM BALSAMITA.

Tab. 89.

CHRYSANTHEMUM foliis ovatis, oblongis, ferratis. *Linn. sp. pl. 8. p. 1252.*

Leucanthemum orientale, costi hortensis folio. *Tourn. cor. 37.*

Bellidioides Balsamitae majoris folio, facie & odore. *Vaill. art. 550.*

Ex radice perenni plures caules exsurgunt erecti, subteretes, levissime villosi, totique ramis aucti. Folia sunt ovata aut lanceolata, obtusa aut acuta, inaequaliter ferrata, glabra, basi attenuata, sessilia, aucta paulo supra exortum aut utrinque aut ex altero dumtaxat latere foliolo auriculato, quod rarius omnino abest. Odorem spirant trita simillimum foliis Tanacetii Balsamitae, quibuscum & colore & crassitie conveniunt. Radii albi ligulae sunt obovatae.

CHRYSANTHEMUM SEROTINUM.

Tab. 90.

CHRYSANTHEMUM foliis lanceolatis, superne ferratis, utrinque acuminatis. *Linn. sp. pl. p. 1251.*

Bel.

Bellis major radice repente, foliis latioribus ferratis. *Moris. hist. 3. p. 29.*
f. 6. t. 9. f. 11.

Bellis americana procerior ferotina ramosa, flore amplissimo. *Pluk alm. 65.*
t. 17. f. 2.

Radix perennis, caulis ramosus, erectus, subvillosus. Folia sunt lanceolata, utrinque attenuata, acuta, sessilia, superiore parte ferrata, inferiore integerrima, glabra; in aliis individuis omnia ultra dimidiam partem plurimis acuminatis dentibus ferrata, in aliis in summa parte paucissimis, in aliis summa etiam sine ullo dente integerrima. Flos magnitudine appropinquans Chrysanthemo Leucanthemo, interdum tamen iterum triplo minor est. Flosculi radii ligulam habent albam & angusto-lanceolatam.

CHRYSANTHEMUM MONTANUM.

Tab. 91.

CHRYSANTHEMUM foliis imis spatulato-lanceolatis, ferratis; summis linearibus. *Linn. sp. pl. 6. p. 1252.*

Leucanthemum montanum minus. *Tourn. inst. 492.*

Bellis montana minor. *Bacch. hist. 3 p. 115.*

Radix perennat, & plures caules emittit herbaceos, erectos, inferne hirsutissimos, superne subvillosos, in sylvestri planta simplices uniflorosque, qualem tabula repræsentat, in culta ramosos & habitu toto ad Chrysanthemum Leucanthemum accedentes. Folia sunt glabra, infima spatulata, obtusa, basi que attenuatissima, hinc longissima respectu latitudinis, superne ferrata. Superiora sensim breviora evadunt, acutiora, magisque lanceolata, ita ut summa sint ferme linearia, integerrima & acuminata. Flos Leucanthemo similis, duplo minor in sylvestri, æquans in culta.

CHRYSANTHEMUM GRAMINIFOLIUM.

Tab. 92.

CHRYSANTHEMUM foliis linearibus subintegerrimis; caule simplicissimo. *Linn. spec. pl. 7. p. 1252.*

Jacquin Obs. Bot. P. IV. C Leu-

Leucanthemum gramineo folio. *Tourn. inst.* 493.

Bellis montana, gramineis foliis. *Magn. monf.* 291. *hort.* 31.

Plantula palmaris, tota nitida. Radix perennis plures caules emittit erectiusculos, simplices & unifloros. Folia omnia sunt angusta, aut sub-linearia omnia, aut infima etiam spatulata, & obtusa, ferrataque. Calyx squamas habet subatratas. Corollæ radius est albus. Summa certe datur similitudo inter Chrysanthema Leucanthemum, atratum, montanum & graminifolium, plantas valde variantes; ut non credam extra omne dubium esse positam earundem veram distinctionem.

CHRYSANTHEMUM MONSPELIENSE.

Tab. 93.

CHRYSANTHEMUM foliis imis palmatis; foliolis linearibus pinnatifidis. *Linn. sp. pl.* 9. p. 1252.

Leucanthemum montanum, foliis Chrysanthemi. *Tourn. inst.* 492.

Bellis montana major, foliis Chrysanthemi cretici angustioribus. *Magn. monsp.* 306.

Planta elegans, inodora, radice perenni, glaberrima aut subvillosa, caulibus erectis ramosisque. Folia sunt inferiora bipinnatifida, superiora pinnatifida, summa paucissima (scilicet unicum plerumque) integerrima: laciniis linearibus acutisque. Flos simillimus est Chrysanthemo Leucanthemo.

CHRYSANTHEMUM MYCONIS.

Tab. 94.

CHRYSANTHEMUM foliis lingulatis, obtusis, ferratis; calycum squamis æqualibus. *Linn. sp. pl.* 14. p. 1254.

Chrysanthemum Myconis. *Dalech. hist.* 873.

Chrysanthemum latifolium. *Baub. hist.* 3. p. 105.

Bellis lutea, foliis subrotundis. *Baub. pin.* 262.

Ex radice annua caulis affurgit teres, ex viridi rubescens, erectus, totus hirsutus, in ramos ad angulum ferme rectum patentes a radice usque divisus, altitudine pedalis vel bipedalis. Folia infima sunt subspathulata & sessilia; superiora lingulata & subamplexicaulia, omnia glabra, acute ferrata, ingrata sapida, nec laciniata. Ramuli terminantur in pedunculos teretes, minus hirsutos, apice non incrassatos, virides, nec observatos a me ante florescentiam alius coloris. Flores omnes sunt concolores & lutei. Calycis squamæ plus minus villosæ, longitudine gaudent omnes eadem, sibi mutuo tamen incumbentes.

CARDUUS PYRENAICUS.

Tab. 95.

CARDUUS foliis decurrentibus, oblongo-lanceolatis, margine ciliatis & spinosis, utrinque tomentosus; floribus subsessilibus.

Cirsium pyrenaicum altissimum. Tourn. inst. pag. 448.

Planta elegans, caule striato, vix tomentoso, a foliis decurrentibus spinoso, cæterum inermi. Folia sunt omnia ex oblongo lanceolata, acuta, decurrentia, margine spinoso-ciliata cum spinis validioribus subulatis nitidis longisque hic illic egredientibus, superne tomentosa leviter, inferne lanata & incana; superiora subintegra, infima (quale unum folium adstat) inæqualiter sinuata. Flores in capitulo terminali denso locantur, sessili etiam uno alterove in summorum foliorum axillis. Calyces sunt glabri, squamis infimis spinula terminatis, summis inermibus. Corolla est purpurea.

CYTISUS HIRSUTUS.

Tab. 96.

CYTISUS pedunculis simplicibus, lateralibus; calycibus hirsutis, trifidis, ventricoso-oblongis. *Linn. sp. pl. 5. pag. 1042.*

Cytisus foliis subrufa lanugine hirsutis. Bauh. pin. 390.

Cy-

Cytifus tertius. *Clus. hist. p. 94.*

Frutex suberectus, a pedali ad humanam altitudinem excrecens, ramosus. Rami juniores, foliorum dorſa, petioli, pedunculi, calyces, & quam maxime legumina pilis rufis ſunt hirsuta. Foliola ſunt obovata & obtuſa cum acumine. Pedunculi aut axillares aut laterales, plerumque plures ex eodem loco ortum ducunt communem. Flos luteus eſt. Calyx ſemitrifidus eſt: lacinia infima apice bidentata. In Auftria nondum detexi hanc plantam ſylveſtrem. Hinc erravimus omnes, qui hanc pro Auftriaca planta publicavimus, niſi re vera ab aliis inventa ibidem fuerit. Quam cum hac male confuderam, eſt alia Cytifi ſpecies, quæ Linnæo videtur ignota. Hujus delineationem dabo in novo opere, quod ſub titulo Iconum Floræ Auftriacæ prodibit.

CUCUBALUS ITALICUS.

Tab. 97.

CUCUBALUS calycibus clavatis; petalis ſemibifidis; panicula dichotoma erecta; genitalibus declinatis; caule incano. *Lin. ſp. pl. 9. p. 593.*
 Primo anno folia radicalia dumtaxat profert; altero floret. Caulis duos treſve pedes altus erigitur; teres, tomento brevifſimo albicanti veſtitus, ramosus, ſuperne paniculatus. Folia ſunt caule minus tomentosa, ſeffilia, lanceolata, obtuſiuſcula, aut acuta; ſumma ferme linearia. Ramuli ſunt dichotomi. Calyces decemfulcati, clavati, ſuberecti. Petala alba, bifida. Stamina concoloria cum piſtillo terram verſus inclinantur.

ATROPA PHYSALODES.

Tab. 98.

ATROPA caule herbaceo, foliis ſinuato-angulatis; calycibus clauſis, acutangulis. *Lin. ſp. pl. 3. p. 260.*
 Alkekengi amplo flore violaceo. *Fcuill. peruv. 724. t. 16.*

Plan-

Planta elegans, annua, humana apud nos altitudine, ramosissima, dium fert, & quotannis, in horto semel culta, sponte enascitur. Floret ætatem integram & autumnum partem. Citato loco apud Linnæum optima & ampla descriptio habetur.

CARDUUS VIRGINIANUS.

Tab. 99.

CARDUUS caule folioso, unifloro; foliis lanceolatis, spinulosis, subtus tomentosus; caule inermi. *Linn. sp. pl.* 18. p. 1154. *Gron. virg.* 47.

Cirsium minus virginianum, singulari capitulo, caule folioso. *Moris. hist.* 3. p. 150.

Caulis foliosus, erectus, striatus, inermis, & vix tomentosus, aut est uniflorus, aut in paucos similes ramos dividitur. Folia sunt lineari-lanceolata, acuminata, integra, sessilia, marginibus spinosa, superne glabra, subtus tomento niveo nitidoque candicantia. Calycina squamæ in nigri acumen terminantur. Corollæ sunt ex rubro purpureæ.

SCORZONERA GRAMINIFOLIA.

Tab. 100.

SCORZONERA foliis lineari-ensiformibus, integris, carinatis. *Linn. sp. pl.* 4. p. 1112.

Scorzonera caule ramoso; foliis linearibus acuminatis, carinatis; calycibus acutis. *Gmel. sib.* 2. pag. 4.

Scorzonera Lusitanica, gramineo folio, flore pallide luteo. *Tourn. inst.* 477.

Radix perennis, extus fusca, ætate multiceps, caulem unum alterumve emittit teretem, striatum, erectum, semper totum quantum foliosum, nunc simplicissimum atque uniflorum, nunc ramo simili uno alterove auctum, inferne ad foliorum imprimis axillas leviter lanatum, cæterum glabrum, pedalem vel tripollicarem. Folia alternatim sparsa, glabra, integerrima, ensiformi-linearia, acuta, etiam sub ipsis floribus floralia habentur. Flos calyce glabro, petalisque dilute luteis, similis est

flori Scorzonerae humilis, a qua certissime differt foliosissimo semper caule. Magis convenit cum Scorzonera purpurea, a qua habet imprimis diversum florem. Folia interdum sunt duplo angustiora duploque plura, quam exhibentur in tabula. Icon Buxbaumii, a Linnæo citata, mihi videtur magis quadrare in Scorzonera humilem, in Iconum Floræ Austriacæ tabula trigesima sexta exhibendam; quin ipse dubitanter suam plantam pro Tournefortiana Buxbaumius proponit.

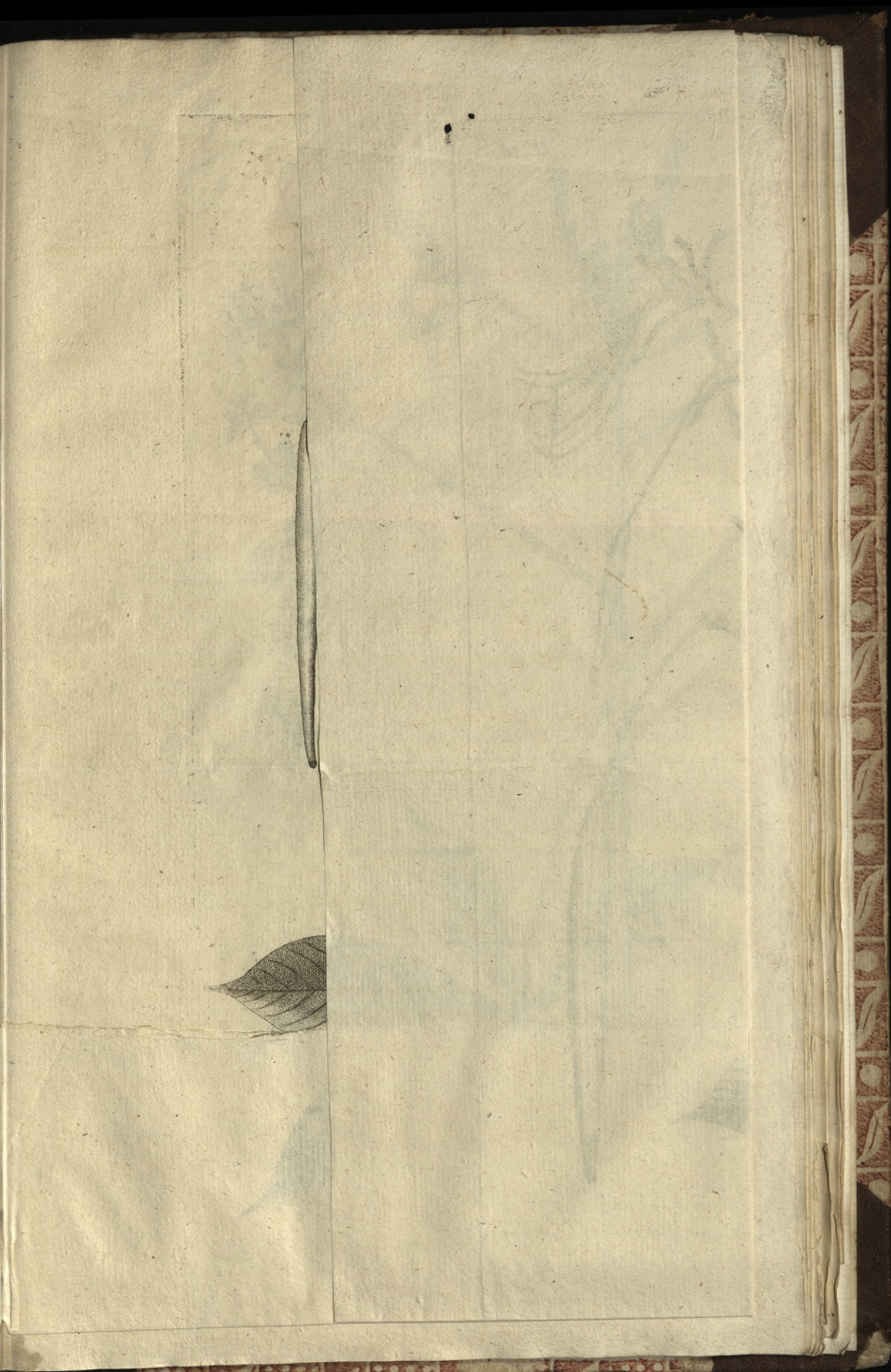
CUCUMIS ACIDUS.

CUCUMIS foliis cordatis, angulatis; angulis rectis: pomis turbinato-oblongis, glabris.

Ante novem annos femina ex Hollandia sine titulo acceperam. Sata in Horto Botanico produxere plantas, habitu Cucumeri fativo simillimas, fructu ab eodem diversissimas. Viennam redux in horto non reperi. Caudales & folia dentata sunt aspera. Fructus cucumerem fativum majusculum æquat, externe virens, & sine ullis fulcis aculeisque glaberrimus & nitidissimus, forma oblonga versus basin paulatim attenuata, obtusissimaque. Interne Melonem refert, albescit, sapore est acido; feminaque continet alba & duplo minora quam in cucumeris fativi fructu ejusdem voluminis. Ne pereat hujus speciei memoria, ejus hic mentionem feci.

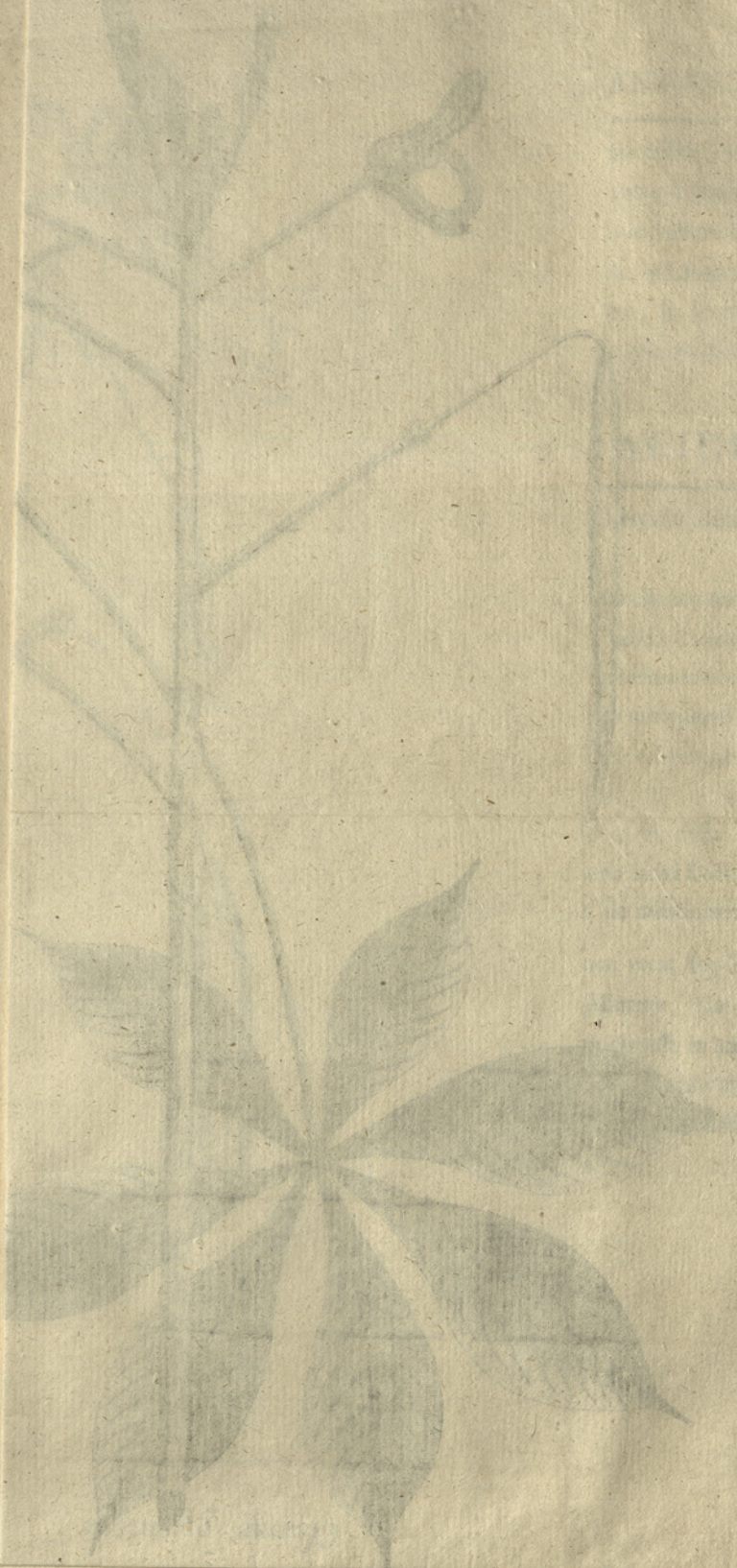
Occupato negotiis officii mei, non vacat amplius ipsi mihi stirpium icones delineare, quas semper invita Minerva, hinc lente semper perficiebam. Propterea monere debeo, paucas esse in hac parte delineationes meas, nec fore alibi ulla in posterum, nisi meas verbis expressis notaverim. Tum etiam Scopoliæ figura, in parte secunda exhibitæ, ab ipso clarissimo Scopoli mihi transmissa fuit.







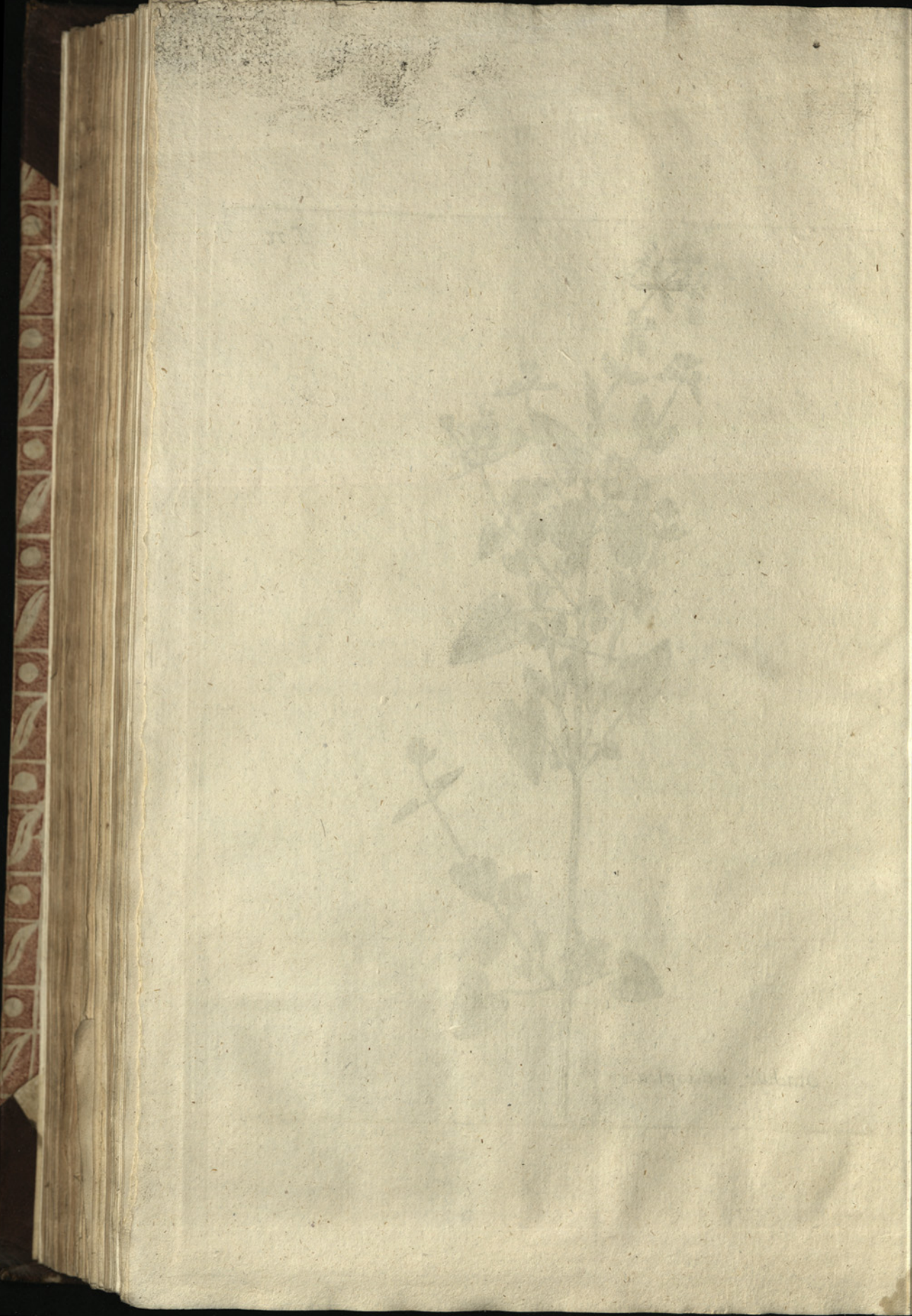
Cleome gigantea.



Faint, illegible text or markings, possibly bleed-through from the reverse side of the page or a watermark.



Stachys aethiopica.





Gladiolus parviflorus.



Platanus grandifolia



Helianthus scaberrimus



Seriola æthnoides.





Cichoreum pumilum.



Cichorium pinnatifidum

T. 81.



Trifolium dactyloides



T. 81.



Cotula grandis.





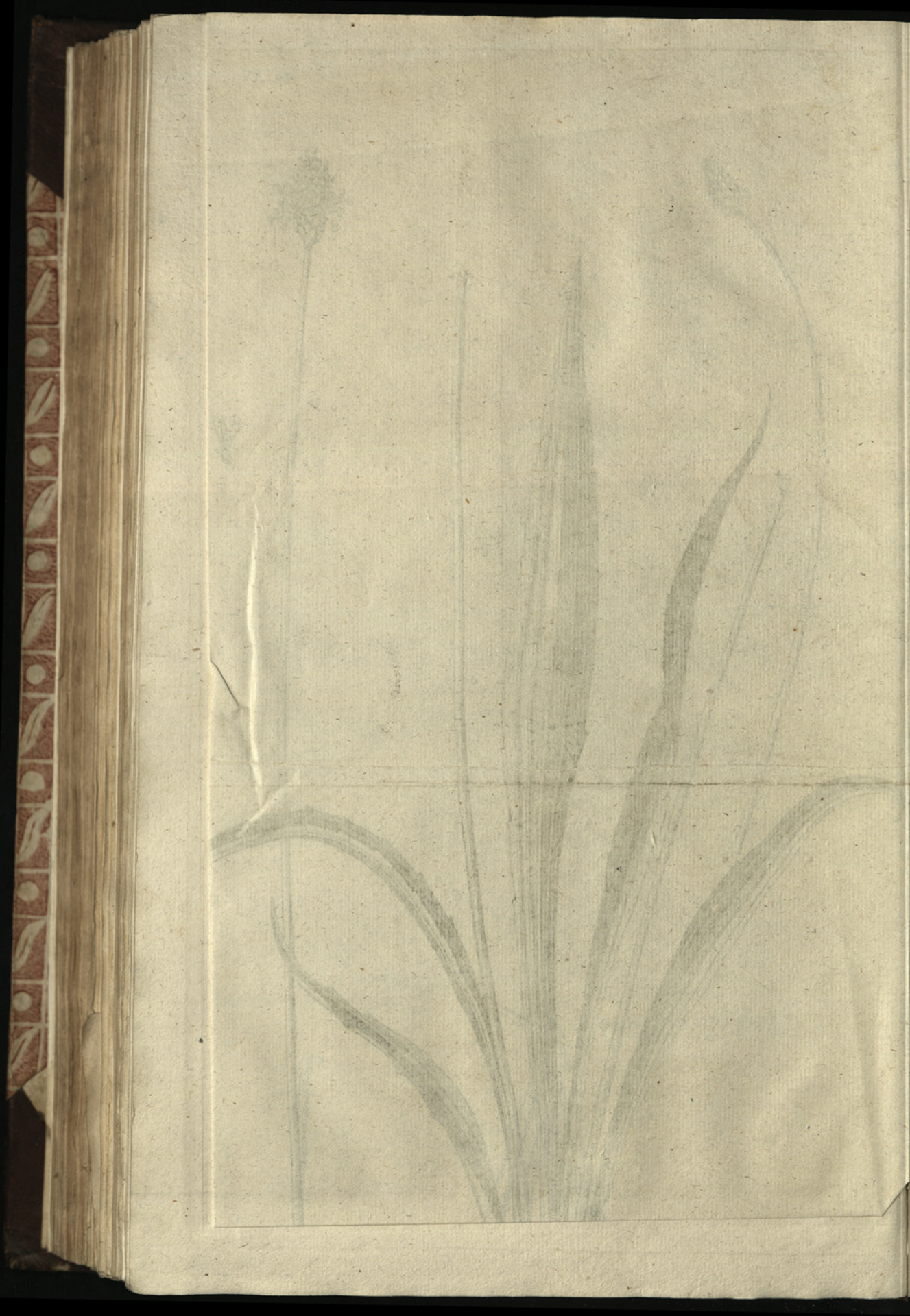
Crotalaria incana.



Catalpa baccata

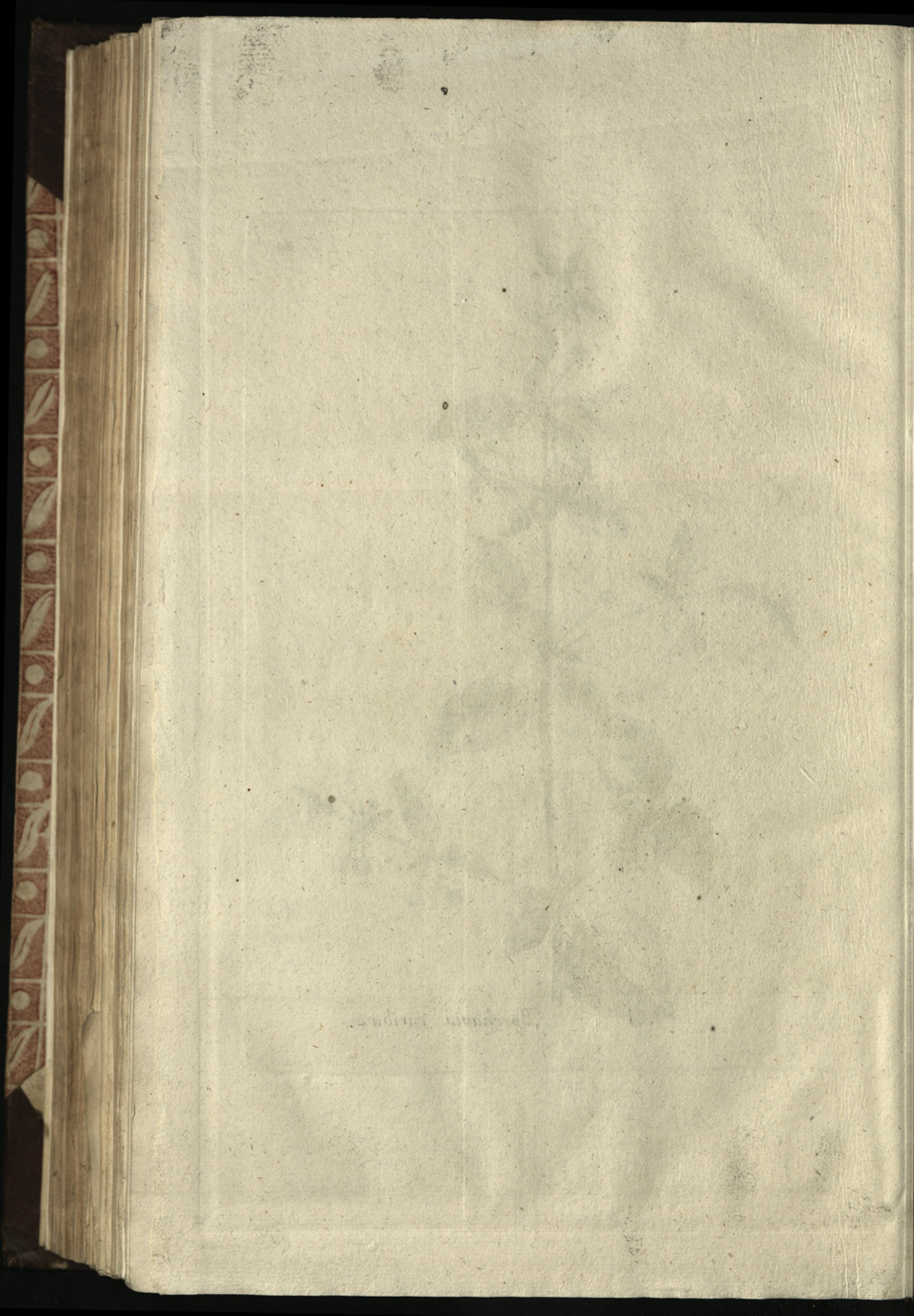


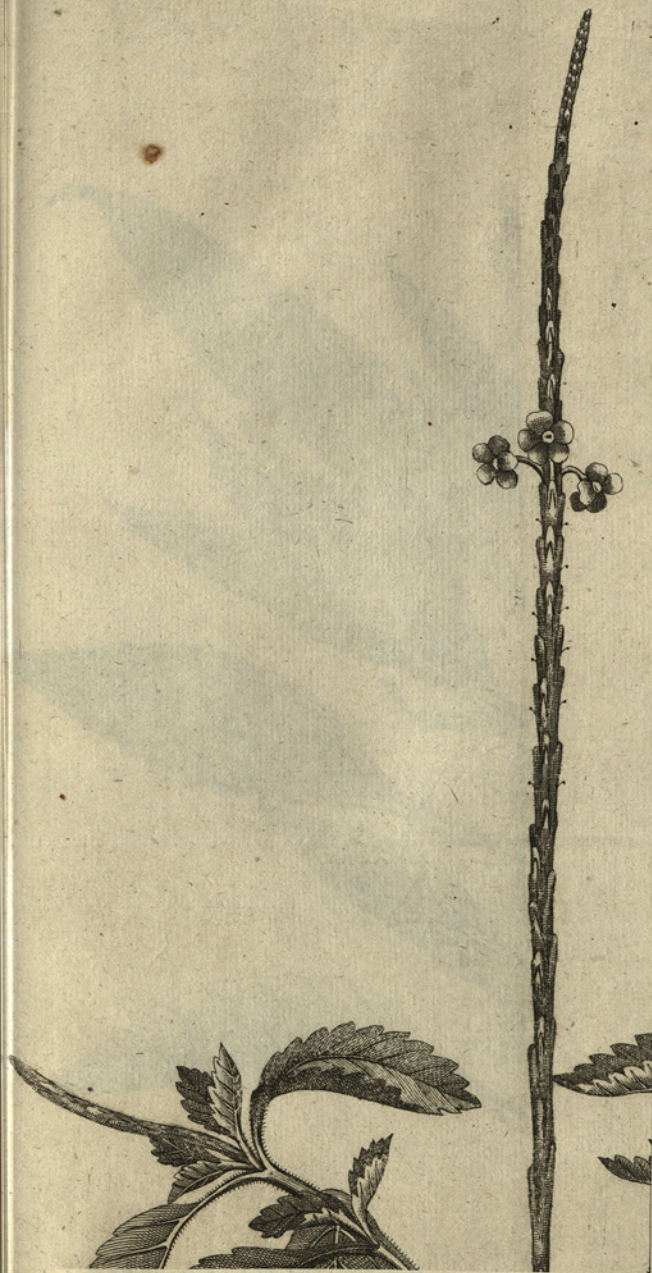
Plantago altissima.





Boerhavia caribaea.



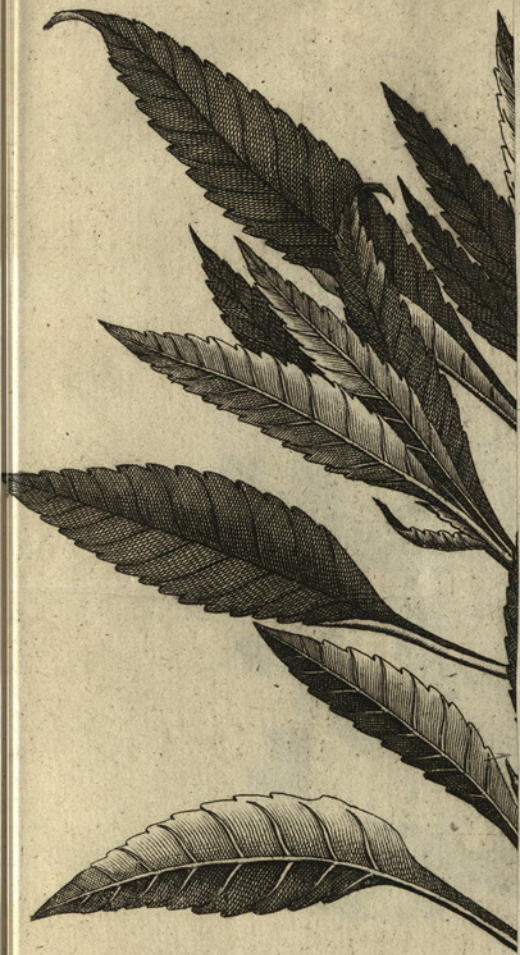


Stigmaphyllon daniellii



Verbena jamaicensis.





Verbena indica.



Verbena indica.

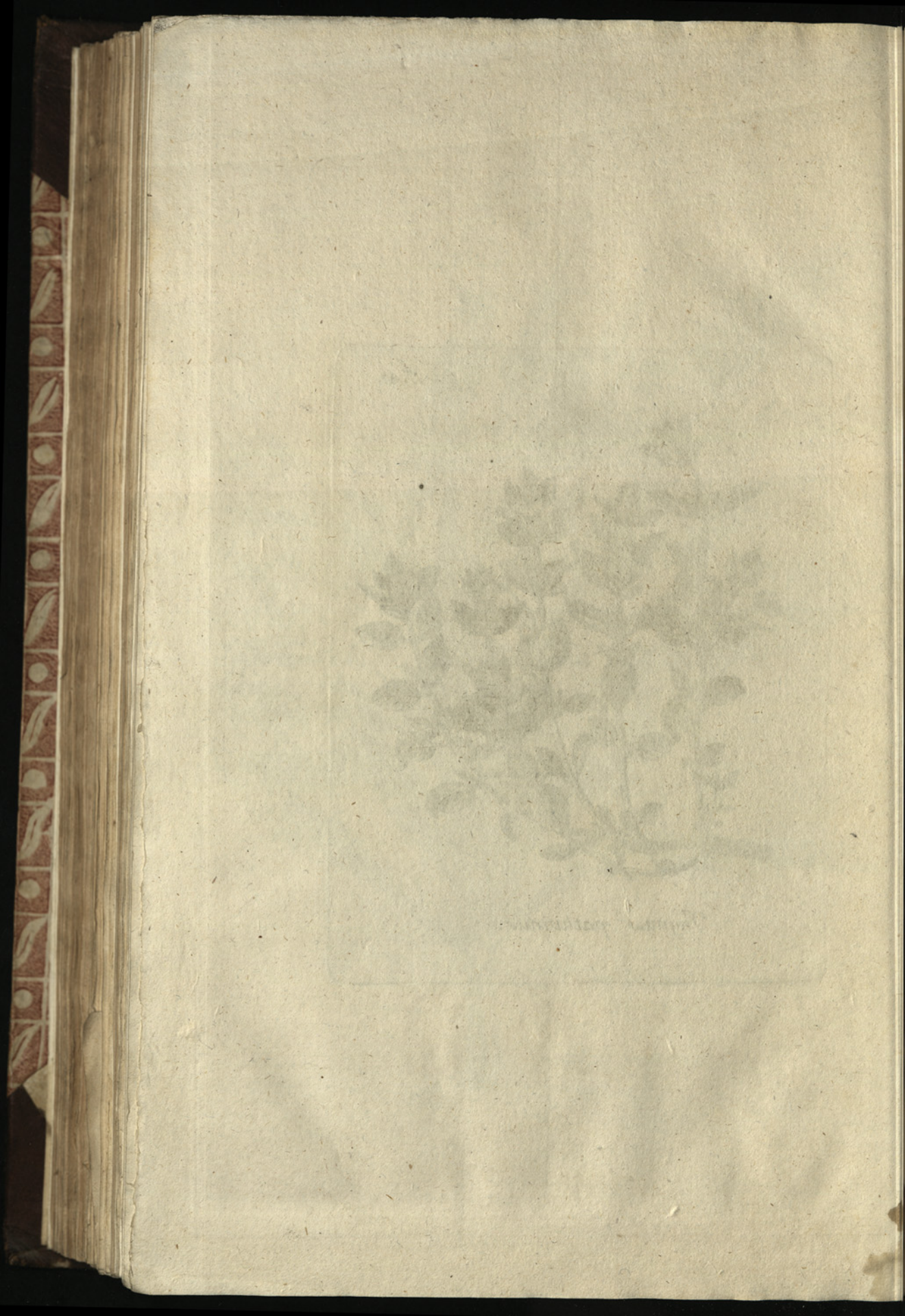


Verbena officinalis

T. 87.



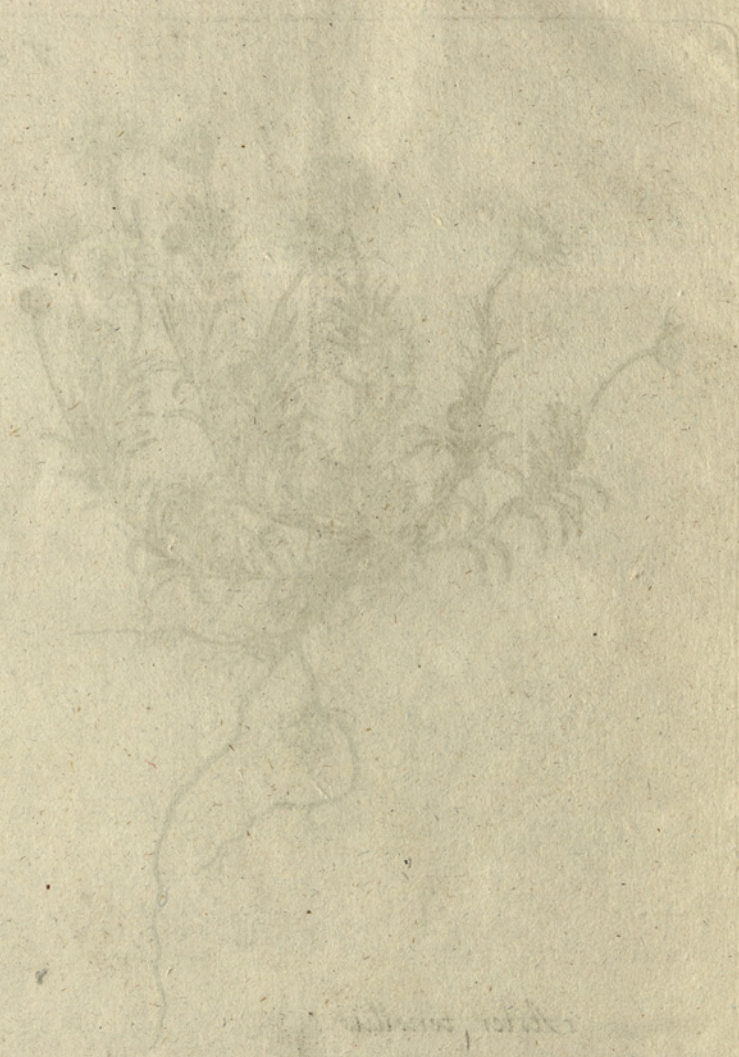
Thymus patavinus.



T. 88.



Aster tenellus.



Handwritten text, likely a botanical name or description, which is extremely faint and difficult to decipher.



Chrysanthemum leucanthemum



Chrysanthemum Balsamita.





Chrysanthemum serotinum.

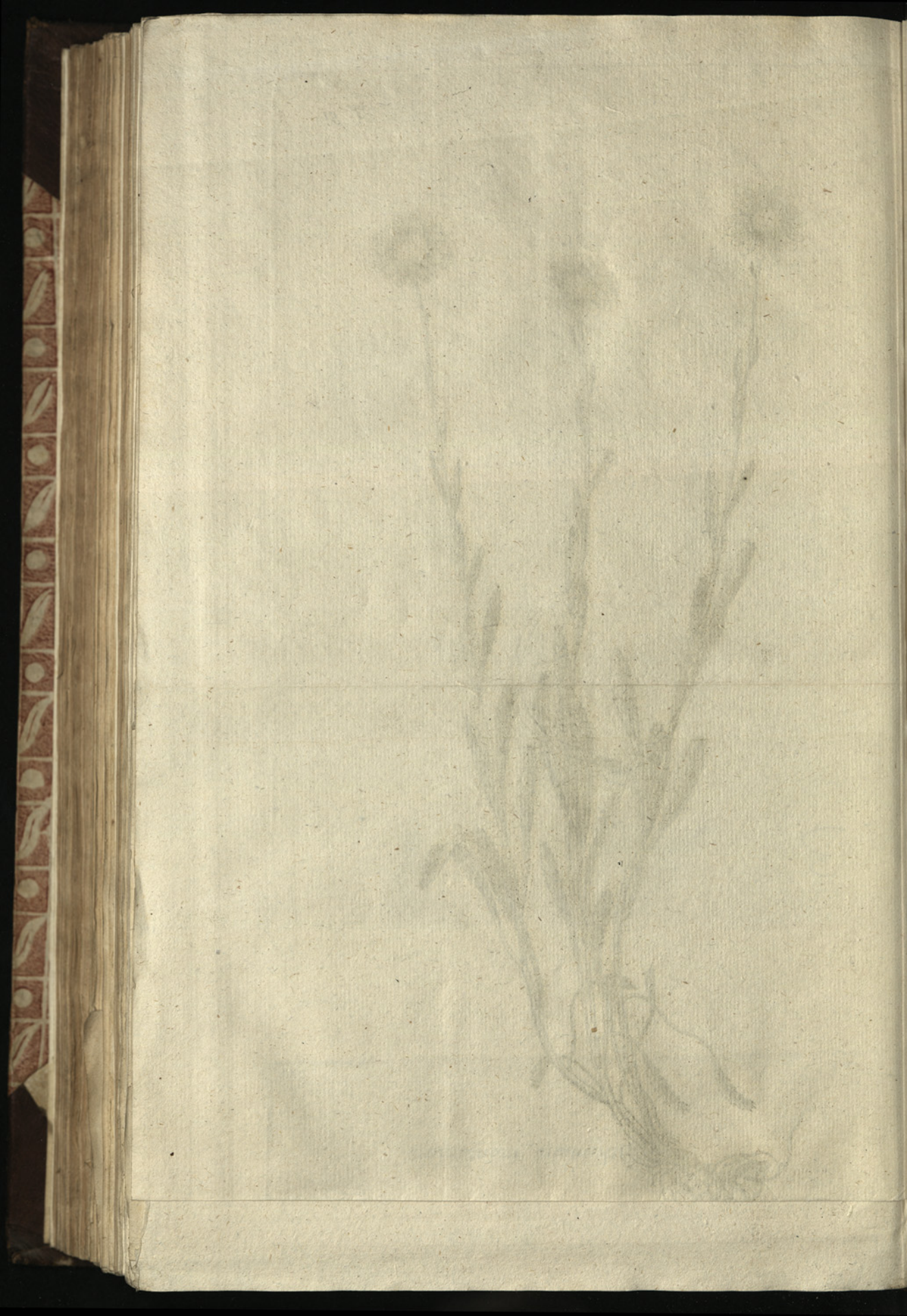




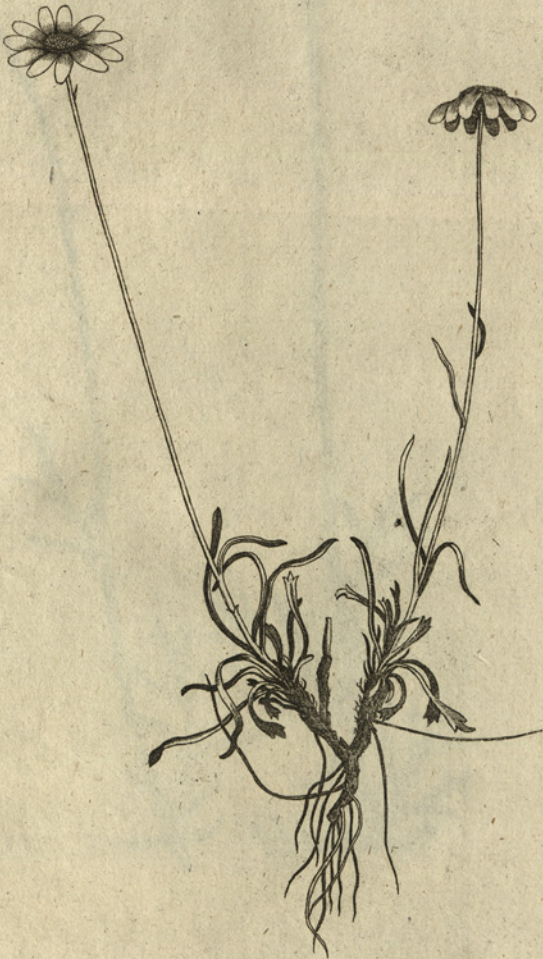
PLANTARUM RARISSIMARUM



Chrysanthemum montanum.



T. 92.



Chrysanthemum graminifolium.

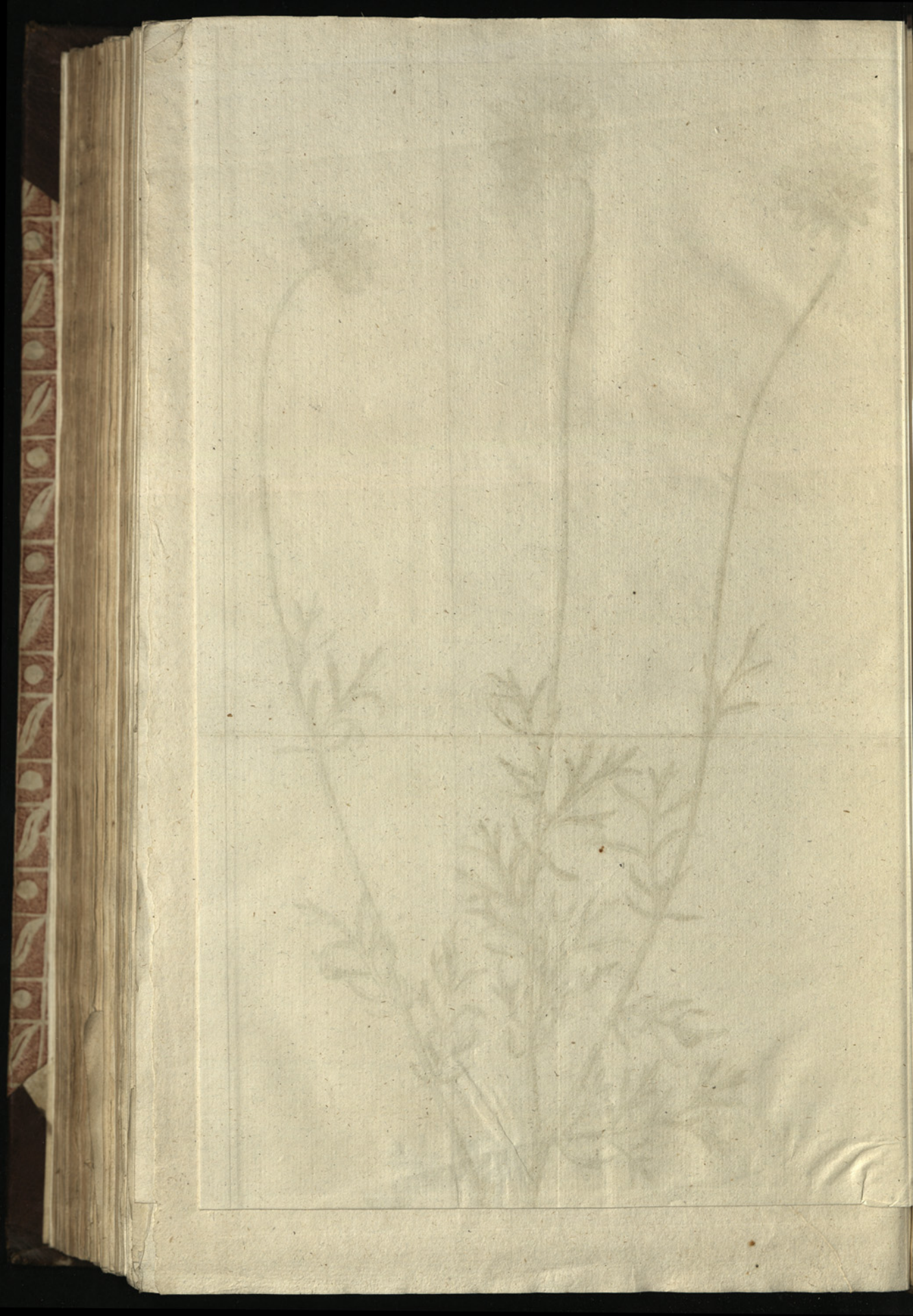


Chrysanthemum graveolens





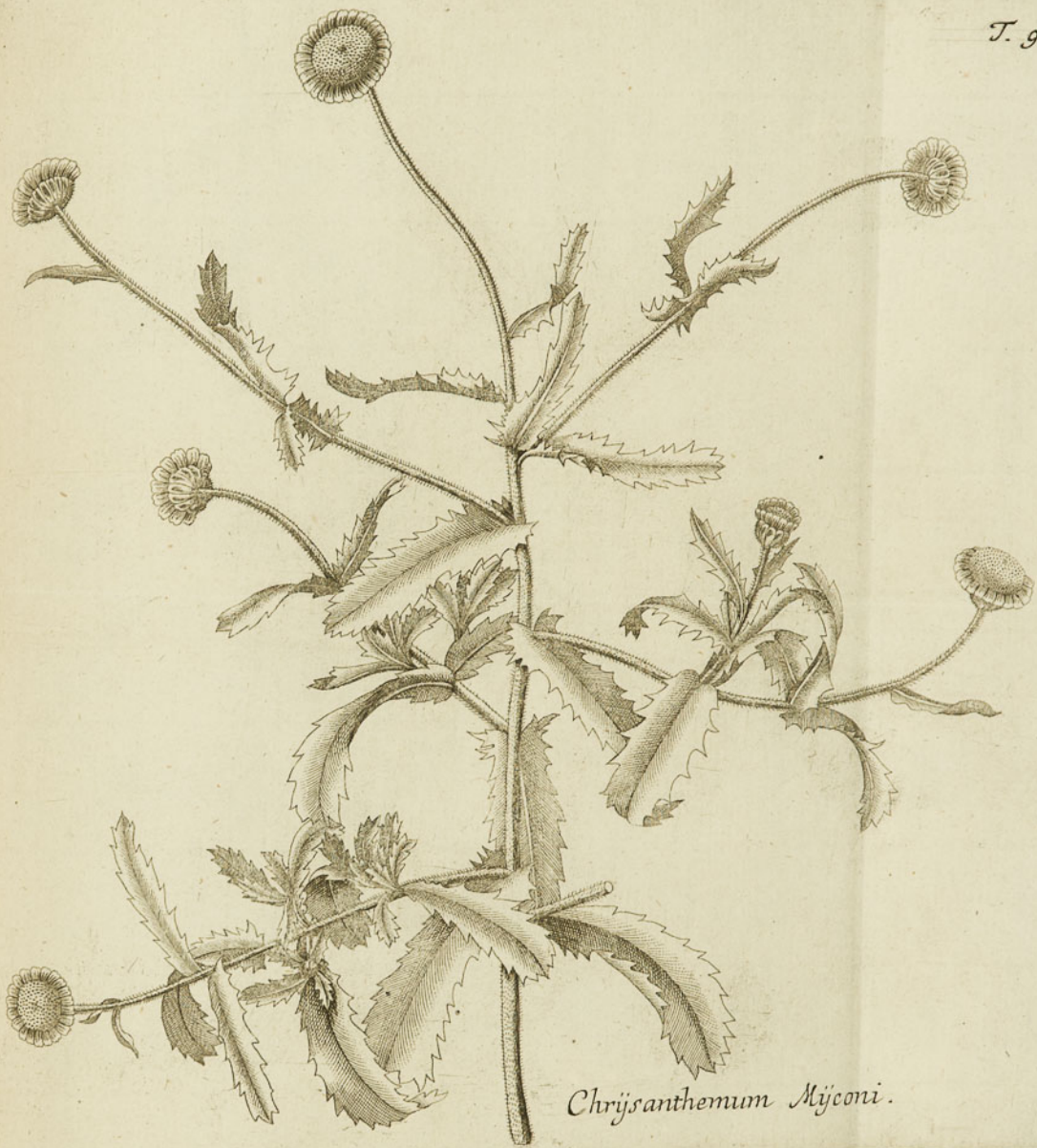
Chrysanthemum monspeliense.





122

Chrysanthemum

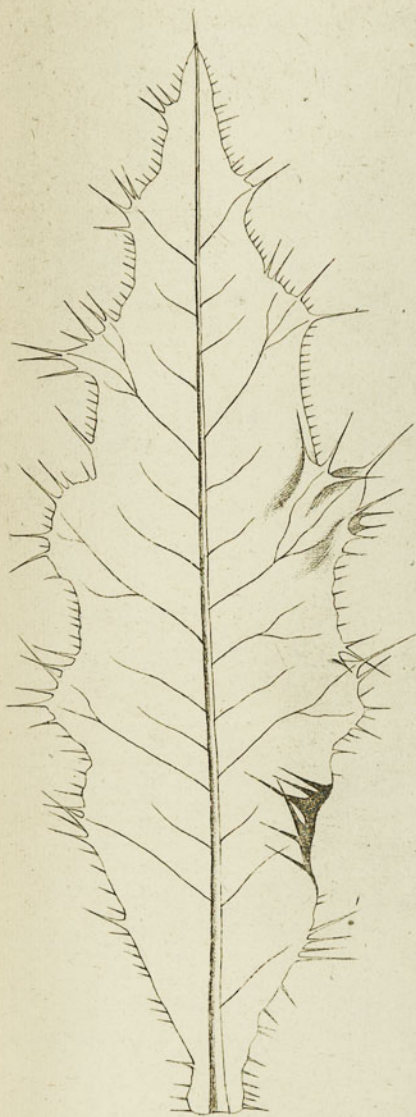


Chrysanthemum Myconi.

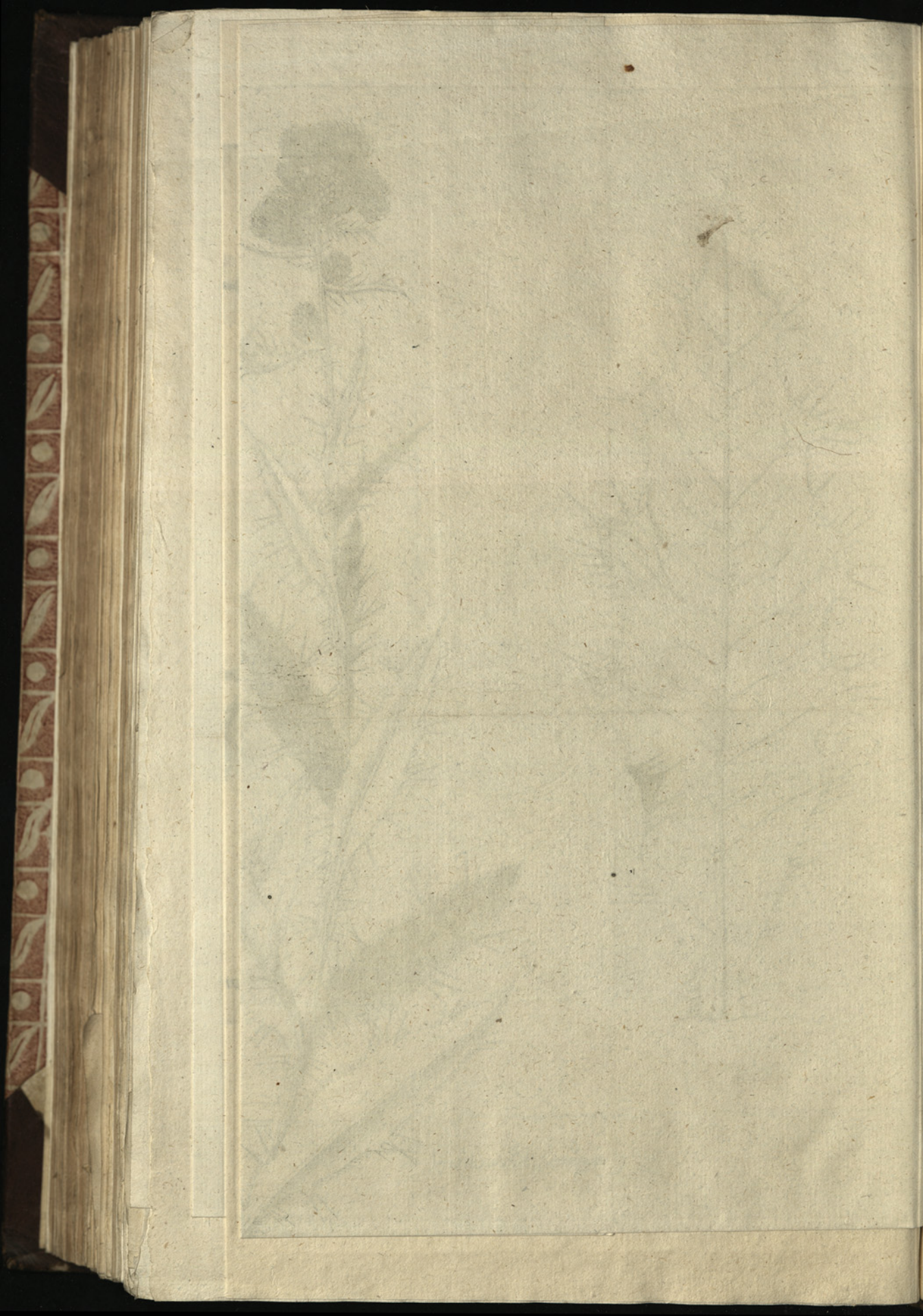


Carthagenensis





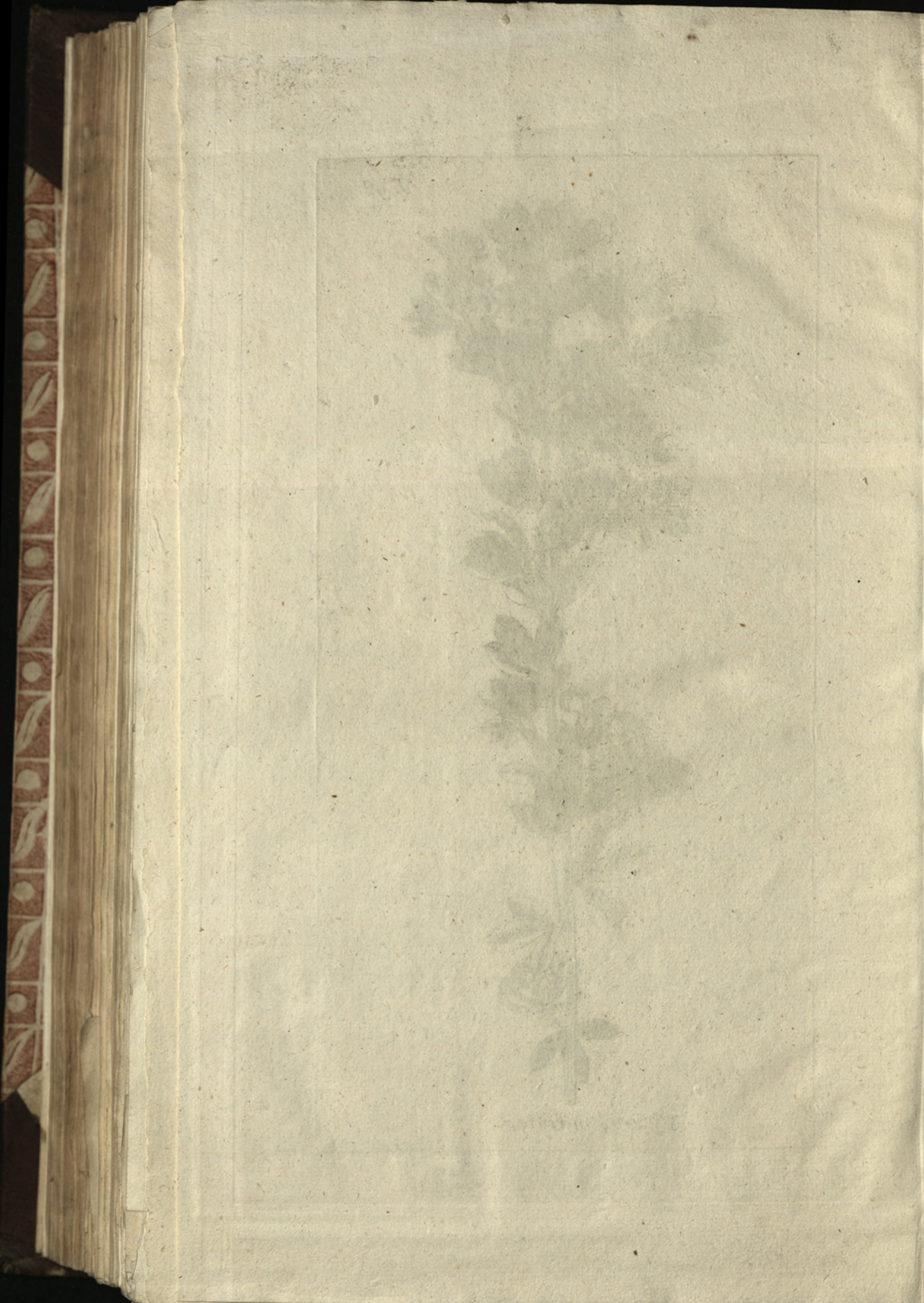
Carduus pyrenaicus.



T. 96.



Cytisus hirsutus.







Cucubalus italicus.



Dianthus barbatus



Atropa physaloides



Atropa physalodes.



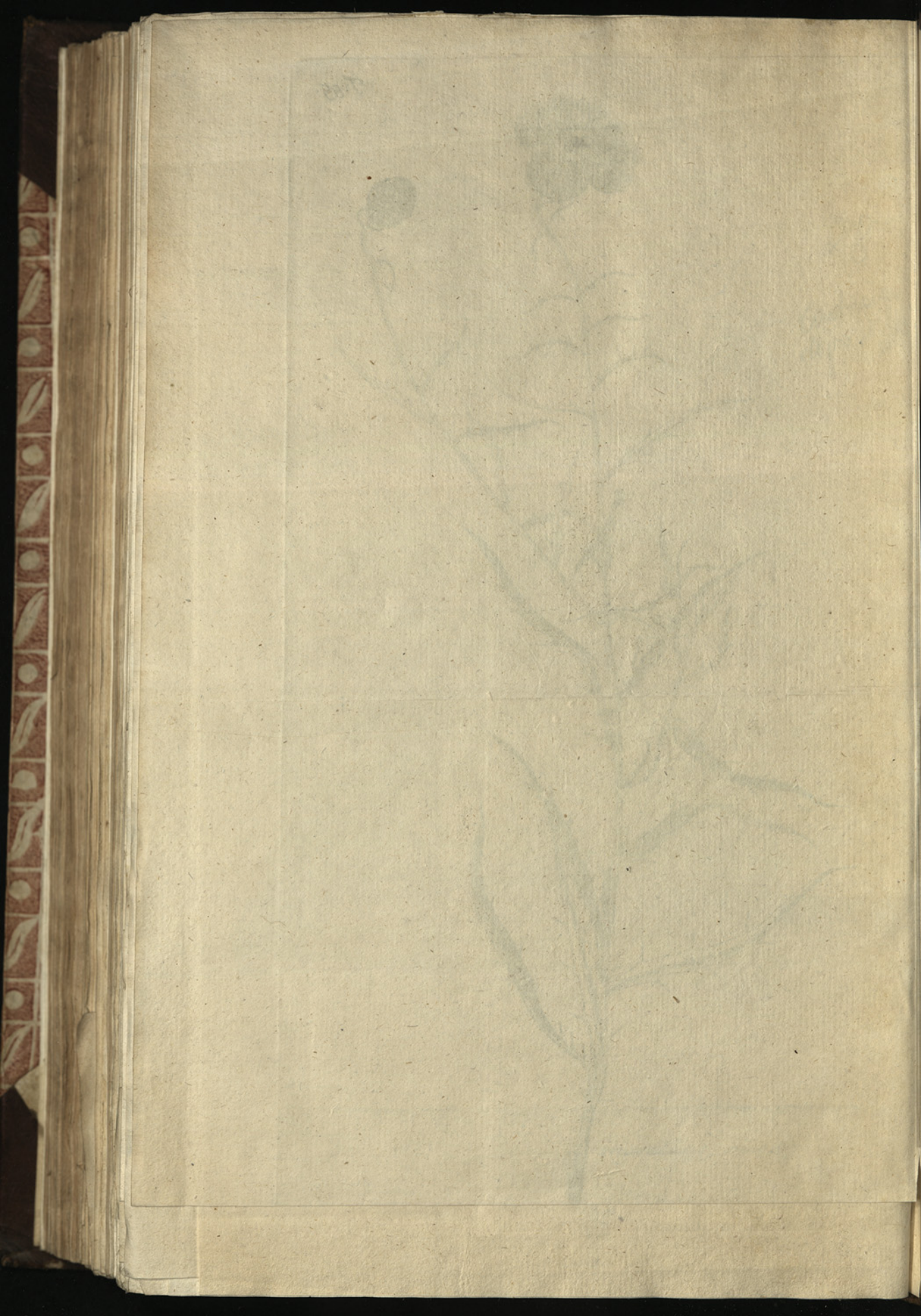
rosa chinensis

T. 99.





Carduus Virginianus.







Scorzonera graminifolia.

