

BIBLIOT. ISTITUTO
BOTANICO - PADOVA

O.f.
145

1

R. ISTITUTO BOTANICO DI PADOVA

Sala @ Scaffale 19

Palco

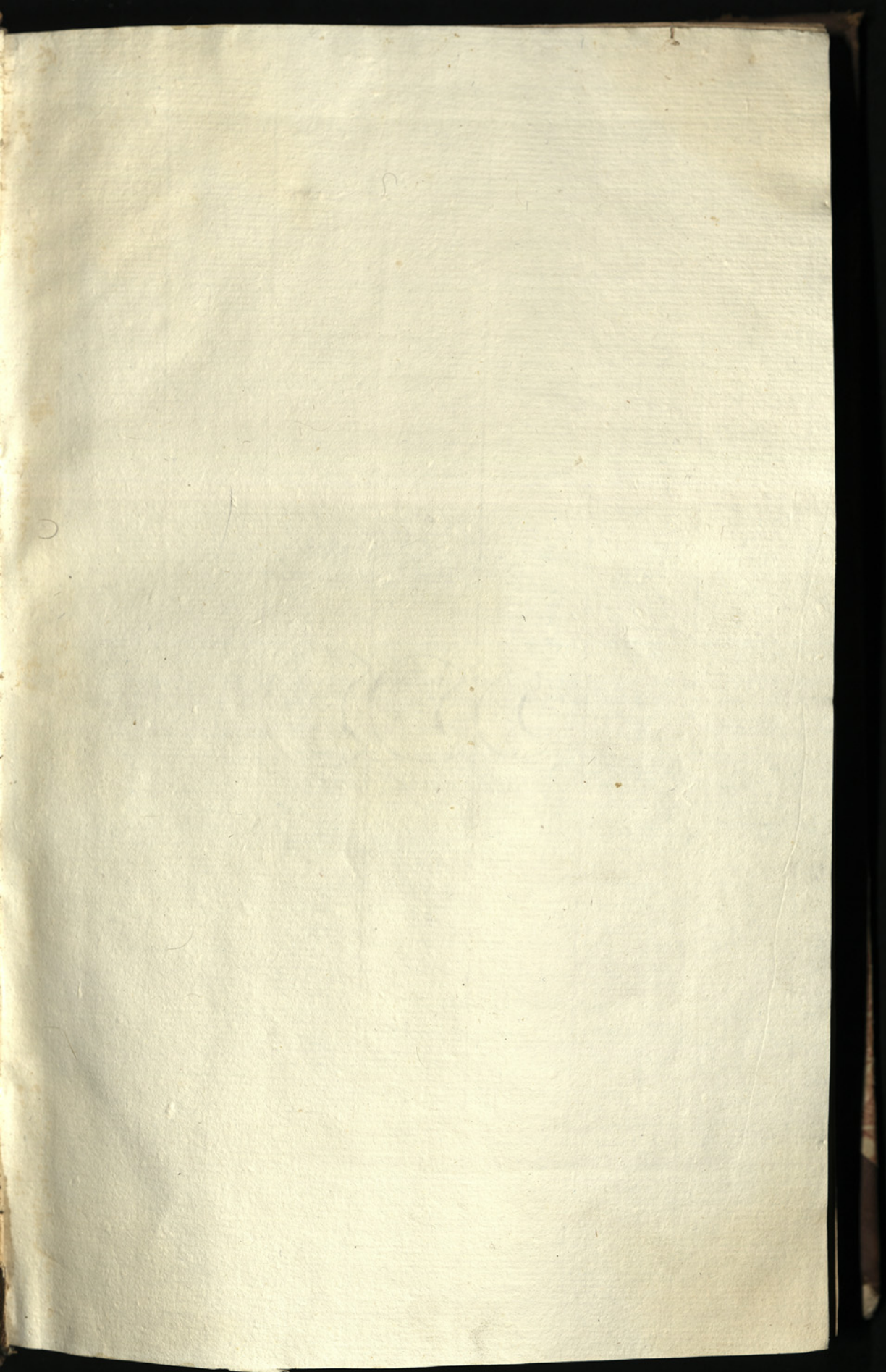
N. inv.

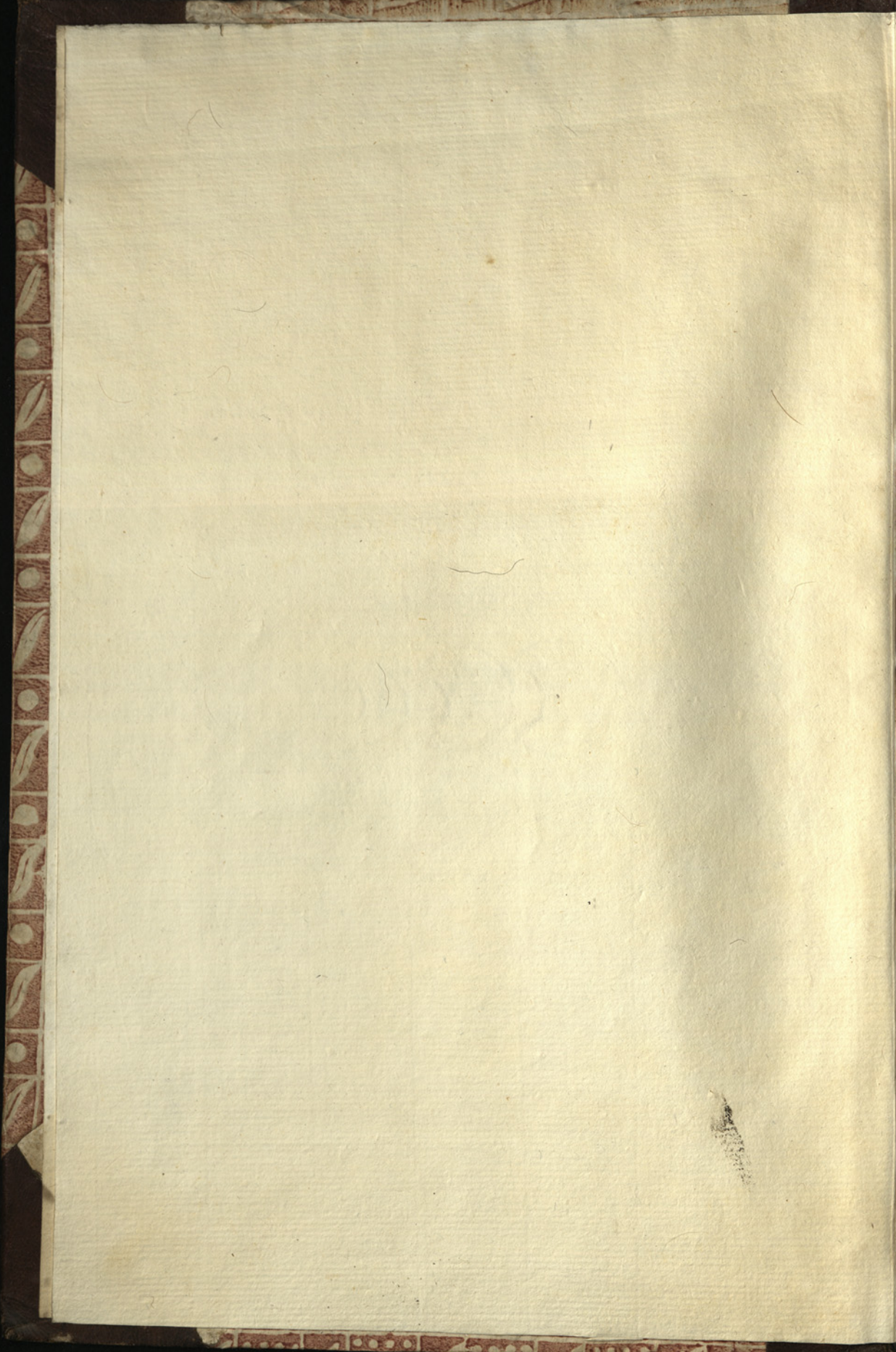
BIBL. R. ORTO
BOTANICO-PADOVA

O. f.

145

n. 3097





OBSERVATIONUM
BOTANICARUM

PARS I.

NICOLAUS JONAS WILHELMUS
OBSERVATIONES

BOTANICARUM

PHILIPPUS AUCTOR DE VITIS
ILLUSTRATIS

OBSERVATIONES

BOTANICARUM

PARS I.

NICOLAI JOSEPHI JACQUIN
OBSERVATIONUM
BOTANICARUM

ICONIBUS AB AUCTORE DELINEATIS
ILLUSTRATARUM.

PARS I.

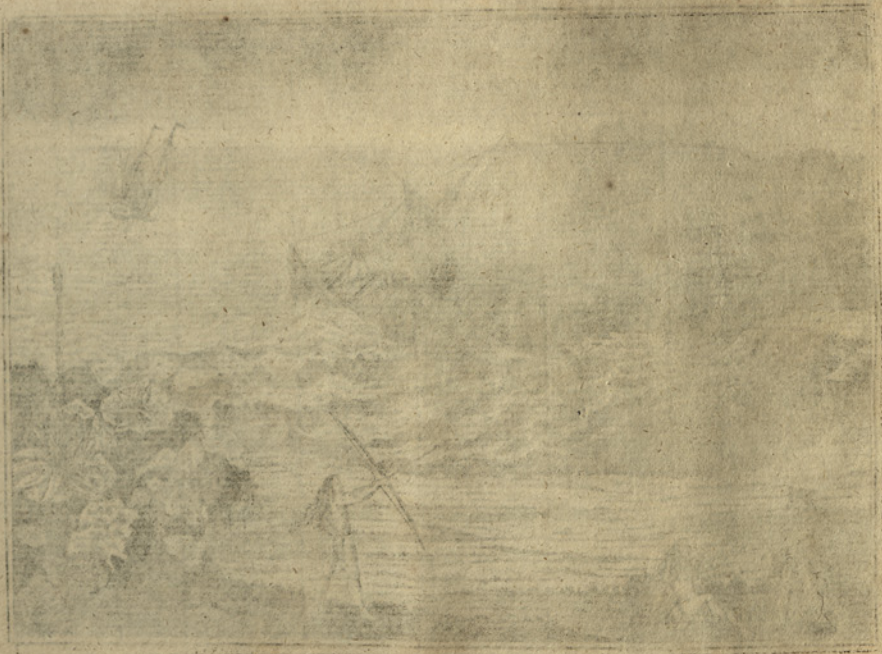


VINDOBONÆ
EX OFFICINA KRAUSIANA.

MDCCLXIV.

MUSEUM
MUSEUM
MUSEUM
MUSEUM
MUSEUM

PARS I.



MUSEUM

GERARDO

L. B.

van SWIETEN,

AUGUSTISS. IMPERATORI ET, IMPERÁTRICI A CONSI-
LIIS, ARCHIATORUM COMITI, BIBLIOTHECÆ AUGU-
STÆ PRÆFECTO, INCLYTÆ FACULTATIS MEDICÆ
VINDOBONENSIS PRÆSIDI PERPETUO; NEC NON ACA-
DEMIÆ REGLÆ SCIENT. ET CHIRURG. PARISINÆ, IN-
STITUT. BONONIENS. ET LITERATOR. IN-
COGNITOR. MEMBRO;

MŒCENATI OPTIMO;

SUB CUJUS

IN MEDICA FACULTATE PRÆSIDIO

STUDII MEDICI EMENDATIONE,

HORTI BŒTANICI EXSTRUCTIONE,

LITERARUM QUARUMVIS AUGMENTO

INCLARUIT

VINDOBONENSIS UNIVERSITAS

PRIMAM HARUM OBSERVATIONUM

PARTEM

DICAT

NICOL. JOSEPHUS JACQUIN.

REVISED

W. H. W. 1837

REVISED

IN AMERICA PUBLISHED BY THE AUTHOR

IN THE CITY OF NEW YORK

AT THE OFFICE OF THE AUTHOR

10 NASSAU ST. N.Y.

THE NEW YORK OFFICE

OF THE AUTHOR

10 NASSAU ST. N.Y.

AT THE OFFICE OF THE AUTHOR

10 NASSAU ST. N.Y.

AT THE OFFICE OF THE AUTHOR

10 NASSAU ST. N.Y.

AT THE OFFICE OF THE AUTHOR

10 NASSAU ST. N.Y.

AT THE OFFICE OF THE AUTHOR

10 NASSAU ST. N.Y.



LECTORI BENEVOLO SALUTEM.



Quum adversaria mea evolvens Botanica, adnotata in his reperiēbam quam plurima, omīssa in editis operibus meis; ea-que inter aut prorsum nova aut dilucidata prolixius non pauca; existimabam, pro illa mea, quam in omni cultore amplificandæ nobilitandæque scientiæ suæ ergo decet esse, voluntate ad hæc vulganda omnino me teneri. Ubi vero una subibat mentem, posse his pro nata occasione quandam in annos singulos

PRÆFATIO

gulos fieri accessionem at impediturum pariter tantillum ab officio futuro meo mihi superstes otium, quo minus in hoc studiorum genere vastius aliquid aut operosius posthac animo versare ausim; decrevi, qualiacunque ista, *Observationum* titulo, per partes prælo mandare.

Nec servabo in his disponendis ullius Systematis ordinem. Nam quæcunque quidem sint illa, quibus hic (præcipue si assumatur ex usitatoribus) in operibus illis, quibus instituta enumeratione cuncta Vegetabilia cujusdam agri aut provinciæ aut amplioris mundi plagæ complecti auctor voluit, vel etiam proponere doctrinam aliquam generalem, se commendet momentis; & quamvis etiam in similibus lectione librorum facilitatem non exiguam præbeat lectori intelligenti; at certe in opusculis hujusmodi, quibus uti simul ceu elencho aut vocabulario non possumus, si non damnandus, tamen inutilissimus mihi videtur. Est præterea multo hæc libertas scribenti commodior, qui, ubi nullas in scriptio- nis genere leges sibi ipse imponit, ad paucas tenetur, censuramque facilius sic effugit nasutorum hominum ac eorum quidem præ cæteris, qui de re-
publi-

PRÆFATIO.

publica literaria præclare demereri se putant, dum magistrali gravitate omnibusque adhibitis machinis multa & magna moliuntur in rebus argumenti triti & levissimi. Quibus scilicet adnumerandi fere veniunt illi, qui vel mala indole vel ingenii futilitate vel quacunq;ue demum causa moti, strepitu ingenti & nullo sane fructu, in aliorum systematibus, hypothesebus, cæterisque id genus soli arbitrio subjectis placitis deprimendis toti versantur, eademque non raro scommatibus & maledictis, quæ contaminare viri honesti beneque morati scripta nec debent, nec possunt, infamare contendunt.

Exornabitur porro pars quælibet tabulis æneis quinque & viginti, quam potui accuratissime a me delineatis. Exhibebunt hæ ad statum naturalem stirpes rariores paucisque Botanicis conspiciendas, quarum figura adhucdum vel extat nulla, vel certe haud sufficiens illa.

Quantam autem lucem ac certitudinem aptus iconismus affundat scientiæ herbariæ, propria convivii experientia, norunt Botanici omnes. Utinam talem tradidissent nobis a multis retro sæculis ma-

PRÆFATIO.

jores nostri. Circa plantas, maxime olim celebratas, minus hodie cæcutiremus, nec tam multiplici in plurimis aliis obrueremur confusione. Extant quidem, a quo vigere Typographia cœpit, figuræ plantarum non temnendæ, quas inter Clusianæ paucæque aliæ omnem laudem promerentur. Sed partium fructificationis minus exacta, vastissimæ autem arboris & herbæ tenellæ in magnitudine par delineatio optimis etiam iconibus quiddam de meritis suis detrahit; malarum vero imo ineptarum falsarumque multitudo non mediocris omnes in univ-
ersum inexperto suspectas reddit. Unde factum, ut celebres viri jure damnarint in Botanice iconismum. At vero ubi Dillenianas, Cliffortianas, Lapponicas, Ehretianas, aliasque plures recentiorum figuras conspiciamus & admiramur, mutanda omnino sententia est, standumque pro parte adversa.

Immortalis illustrem Linnæum manebit memoria, qui determinationibus suis sic dictis specificis tam vere quam ingeniose docuit nos plantas distinguere ab invicem, ac certitudine antea incognita de iisdem judicare. Attamen ubi stirpem aliquam specificè determinaturi in vastam consimilemque
fami-

PRÆFATIO.

familiam incidimus, quoties non hæremus? donec inventa forte apud auctorem probatum figura firmat dubitantes. Illud vero quam maxime in novarum stirpium detectione locum habet. Nec minus etiam conducit iconismus, quando unica planta genus absolvit: generis enim characterem æque ac habitum nulla menti & memoriæ tam vivide imprimet descriptio, quam id facit concinna delineatio.

Atque hæc de iconibus sufficiant, eo a me consilio prolata, ut rationem intelligant Botanici, propter quam tantopere iconibus faveam, & quoad possim, & sumptus faciendi ferant, hisce opuscula mea adornem.

Linnæi plantarum species citavi ex altera novissima editione.

Terminavi hanc primam Observationum partem catalogo stirpium in Austria sponte nascentium, quæ omissæ sunt in edito ante annum opusculo meo. Nec adhucdum catalogus iste perfectum quiddam aut completum offerre potest: quantula enim est pars Austriæ illa, quam abunde lustravi? quot supersunt autem alpes, præcipitia, sylvæ, & valles,

PRÆFATIO.

quæ ne vidi quidem? Exigit certe horum plena cognitio annuos labores & sumptus non mediocres. Spem quidem conceperam, posse me aliquando hæc superare; sed hanc nunc plane tollit futura brevi in Hungariam transmigratio mea. Quare aliis, quibus Austriæ Flora cordi est, Botanicis inceptam telam porro texendam trado. Vale. Dabam Vindobonæ Kalendis Septembris MDCCLXIII.



OBSER-



OBSERVATIONUM BOTANICARUM PARS I.

CYTISUS CAJAN.

CYTISUS racemis axillaribus, erectis; foliis sublanceolatis, tomentosis; intermedio longius petiolato. *Linm. sp. pl. 4. p. 1041.*

Cytifus folio molli incano, filiquis orobi contortis & acutis. *Burm. zeyl. p. 86. t. 37.*

Cytifus fruticosus, erectus, ramosus, triphyllus; foliis subcinereis oblongis; vexillo variegato; filiqua compressa, ad semina torosa. *Brown. jam. 1. p. 296.*

Cytifus frutescens. *Plum. sp. 19. ic. 114. f. 2.*

Laburnum humilius, filiqua inter grana & grana juncta, semine esculento. *Sloan. hist. jam. 2. p. 31.*

Phaseolus erectus, incanus, filiquis torosis, Kayan dictus. *Plukn. alm. 293. t. 213. f. 3.*

Hæc arbuscula, quæ culta dumtaxat in insulis Caribæis crescit, in Angola & vicinis Africæ provinciis sponte provenit; unde olim in illas translata fertur. Anglis hinc adhuc hodiedum *Angola Peas* Gallicisque *Pois d'Angola* sive Pifa Angolenfia ipsius femina vocantur. Apud Martinicenses omnium frequentissima occurrit, soletque ad agrorum sacchariferorum limites feri. In septimum vel octavum annum perennare mihi dicta fuit, quando lenta perire senectute incipit. Altitudine quintum, sextum, vel & decimum quandoque pedem attingit, truncoque tunc insistit quinque diametro pollices æquanti. Dispescitur in plurimos ramos; & totum annum floribus fructibusque cum maturis tum immaturis fecundissima abundat. Maximo hinc subsidio est fervorum pauperumque fami, dum pisa numerosa, alimentum sanissimum & panis vicem subiturum, indefinenter largitur. Fæminæ etiam divites eodemque delicatulæ in Martinica sunt non paucæ, quæ Europæo pani præferunt ista, coctisque hujus in locum ad quælibet fercula vescuntur, aut solis, aut farinæ ex radice Iatrophæ Manihos factæ immistis. Sapore ab Europæis pisif aliquid differunt, quo mihi certe satis placuerunt. Sunt autem subrotunda, leviter compressa, nitida, solida, coloris cinerei, hilo albo cum macula utrinque fusca, & magnitudine pisi minimi Europæi. Continentur in legumine compresso, ad femina toroso, & inter illa per lineam oblique ad dorsum descendentem introtrusamque ferme connato, villoso, in acumen setaceum abeunte, maturitate contorto. Flores sunt flavi, ac in racemis erectis & circiter pollicaribus plures subumbellatim locantur. Hi solitarii ex alis exeunt foliorum ternatorum & utrinque villosorum, dorso autem albicantium; quorum foliolum intermedium petiolo multo longiori insidet. Rami juniores sunt angulati & subvillosi.

THEOBROMA CACAO.

THEOBROMA foliis integerrimis. *Linn. sp. pl. 1. p. 1100.* apud quem vide fynonymiam.

Proficua & elegantissimæ hujus arboris varietates vel forte species binæ in Martinica occurrunt, sola fructuum forma externa diversæ.

Alteræ,

Altera, quæ istic indigena audit, hos gerit ex ovato oblongos, apice obtuse attenuatos, decem sulcatos, & verrucosos; quales apud Catesbæum exhibentur. Alterius, quæ ex Cayenna dicitur fuisse adlata, sunt ovati, multo minus imo vix sulcati, nullatenus verrucosi, præcedentium crassitie, at multo breviores. Utraque arbor forma concinna gaudet, evadit comosa, & ad altitudinem vulgo duodecim vel sedecim pedum pervenit. Truncus erectus & quinque vel sexpedalis crassitie est mediocri. Materies albo & levis cortice tenui subfusco & æquali vestitur. Folia ex lanceolato oblonga, utrinque attenuata, læte virentia, novem vel & sedecim pollices longitudine, latitudine maxima tres æquantia quatuorve; alterna, petiolo infident utrinque incrassato & pollicari. Pedunculi tenues, circiter octo vel decem aggregati exeunt ex præteritorum præcipue foliorum cicatriculis in ipso solo tenus trunco & ramis crassioribus; quos inter plerumque unicus fructifer evadit, abortantibus reliquis. In his flores locantur parvi, rubelli, & inodori. Fructus sunt glabri, & vel ex flavo vel rubro vel ex his pro solis irradiatione varie mistis colorati. Diametro tres circiter pollices æquant. Longitudo Cayennensium sex pollicum est, quos ad duos superant verrucosi. Cortex habet crassitiem quinquelinearem, carnosus, & coloris carnei. Pulpa albicat, consistentiæ est butyracæ, a cortice in maturitate libera secedensque, eidemque per sola quædam filamenta adhærens, quæ ipsam penetrando ad semina usque porriguntur. Hinc maturitatem concussi fructus fonitu quodam indicant. Saporis porro est pulpa dulcis nec ingrati, habetque subaciduli quid junctum, & solet a barbaris nec non Europæis non paucis cruda exfigi & comedi. In tot vero portiones facile disjungitur, & quasi sponte secedit, quot sunt semina, quibus adhæret fortiter, & quæ involvit. Hæc numero continentur in quovis fructu circiter viginti quinque. Recentia carnei sunt coloris. Collecta paulo ante maturitatem, & cum saccharo condita, palato summo pere arrident, suntque in magna æstimatione. Difficiliter autem sic conservantur & maris motum in itinere ferunt; fermentant enim brevi, acefcunt, & vel vasa sæpe displodunt. Semina fructu exempta intra paucos dies effæta fiunt; inclusa vero intactaque germinationi diu idonea

nea persistunt, neque hac virtute in celeriori in Europam transitu pri-
vantur. Foliis, floribus, fructibusque maturis totum annum gravatur;
copiosior autem & vera fructuum collectio Junio & Decembri contingit.
Sata semina intra octiduum germinant. Biennalis arbuscula altitudine
tres pedes excedit; tuncque ramos expandit, quos ex trunci summita-
te quinque admittere solent incolæ, abscissis (si adfuerint plures) reli-
quis. Ante tertium ætatis annum primos fructus promittit. Est au-
tem culturæ difficillimæ, & transplantationem ægre patitur. Tempe-
state concussa vehementius languet, peritque. Radix primaria, &
fibrillas si excipis, fere unica, nec tamen crassissima, recta deorsum
tendit: in decursu autem suo si cui impingit obstaculo, ut retroflecti
cogatur, ipsa periclitatur arbor, ac languore ut plurimum consumitur.
Hinc feri illam oportet in solo pingui fertili & tres pedes profundo, lo-
coque a ventis immuni. Quælibet arbor quotannis duas tresve ad
summum libras feminum vulgo producit. Cayennensis semina longe
indigenis postponuntur ab incolis, at horum nunc parvus numerus da-
tur. Anno enim hujus sæculi vicefimo & septimo omnes in Martinica
vicinisque insulis arbores Cacaoserae indigenæ epidemia quadam inau-
dita ac inexplicabili marcescebant una, interibantque, neque hac peste
planta alia afficiebatur ulla. Ab illo tempore coli vix potuere, in-
que illarum vicem successu meliori Cayennenses introducæ fuerunt.
Adeo interea exolevit hujus arboris cultura in hisce locis, ut consum-
ptioni domesticæ tantummodo par reddatur. Istius neglectus causa
non levis est Coffea, fructuum certitudine incolis amata. Hæc tri-
ginta sex abhinc annis plantari prima in Martinica, & forte in Ame-
rica, coepit, advecta ex horto Regio Parisino tenella arbuscula; quæ
prolis tam numerosæ mater extitit, ut anno quinquagesimo sexto, quo
istic morabar, ex sola hac insula transportata in Europam horum femi-
num fuerint centies & octogies centum millia librarum.

GRATIOLA MONNIERIA.

Tab. I.

GRATIOLA foliis ovali-oblongis; pedunculis unifloris; caule re-
pente. *Lim. sp. pl. 2. p. 24.*

Monie-

Moniera minima repens, foliis subrotundis; floribus singularibus alaribus. *Brown. jam. 1. p. 296. t. 28. f. 1.*

Moniera ramosa repens, foliis linearibus oppositis. *Ehret. pict. t. 14. f. 2.*

Anagallis cærulea, portulacæ aquaticæ caule & foliis. *Sloan. hist. jam. 1. p. 203. t. 129. f. 1.*

In insula Domingensi non procul ab oppido Cap François mense Decembri hanc plantulam vidi crescentem ad viarum margines, locis ab aqua pluviali factis quidem limosis & humidis, at non penitus inundatis. Plantulæ autem ipsæ etiam si non procedant a radice principe sex septemve pollicibus longius, densa tamen ramificatione ita operiunt solum, ut prati adinstar virescat. Caules ramique teretes & repentes terræ immittunt ex axillis radículas fibrosas. Folia sunt ex obovato oblonga, obtusa, integerrima, glabra, crassiuscula, brevissime petiolata, plana, opposita. Ex horum alternis alis pedunculi oriuntur solitarii & foliorum plus minus longitudine, qui florem gerunt singularem ac inodorum. Hunc Sloaneus dicit esse ex albo cæruleum; ego meros vidi niveos. Coloris mentionem nullam facit Browneus: quo igitur variare videntur. Ramusculum hujus plantæ, iconem a me ad vivum expressum, sculpendum curavi: quoniam non optima est illa, quam dedit Sloaneus; nec valeat, delineata forte ad specimen ficcum, *Browneana floris*. Apud Ehretium figuram extare, ignorabam, ex synonymia Linnæana id nunc demum edoctus. Ehretii hoc opus nec possideo, nec consulere mihi licet hic loci. Impresam bibliopolæ sumptibus meam tabulam revocare nequeo. At neque suo forte carebit usu in ipso solo natali facta etiam plantulæ delineatio. Est autem Sloanei hæc *Anagallis* procul dubio una eademque cum mea; nec calycem quis objiciat mihi dictum a Sloaneo diphyllum, quem ipse auctor mox aperte subjicit esse polyphyllum, capsulam tegi afferens pluribus foliis, quæ antea perianthium constituerant floris. Tota porro plantula saporis est amariusculi. Flos characterem habet sequentem.

CAL. Perianthium pentaphyllum, persistens: foliolis acutis, erectis. Horum tria ovalia, plana, apice patula; quorum unum du-

plo latius opponitur binis reliquis. Alia duo lanceolato-linearum, concava, cum priorum foliolo latiori binisque aliis cruciatim ponuntur; quorum singulorum ad dorsum adstat bractea similis, at duplo fere brevior latiorque, tandem decidua.

COR. monopetala. Tubus infundibuliformis, erectus, calycem vix superans. Limbus quinquefidus: laciniis oblongis, obtusis, planis, tubum fere æquantibus, patentissimis; quarum duæ, quæ folioli calycini latioris latus claudunt, pauxillo sunt angustiores.

STAM. Filamenta quatuor, subulata, orta in tubo corollæ; quorum duo, inflexa utrinque ad latus laciniæ corollæ superioris, tubum superant. Reliquis duobus erectis, brevibus, ante lacinias corollæ angustiores positis. Antheræ oblongæ, incumbentes.

PIST. Germen ovatum, calyce duplo brevius. Stylus filiformis, corolla paulo brevior, inclinatus versus filamenta breviora. Stigma capitatum obtusum.

PER. Capsula ex oblongo ovata, bilocularis, bivalvis,

SEM. Numerosa, oblonga, minima.

RIVINA DODECANDRA.

Tab. 2.

RIVINA racemis simplicibus; floribus octandris dodecandrisve.

Linn. sp. pl. 2. p. 177?

Rivinia farmentosa, farmentis crassioribus, foliis ovatis, floribus spicatis dodecandris. *Brown. jam. 2. p. 149. t. 23. f. 2.*

Rivinia scandens racemosa, amplis foliis ovatis, baccis violaceis.

Plum. gen. 48.

Rivina octandra. *Læfl. hisp. 207?*

In declivibus montium fruticosis & in sepibus arboreis Caribæarum ferme omnium læte excrecere solet hæc planta; ramosissima sæpe, nec inelegans, & arbusculæ vigintipedalis induens erecta habitum. Plerumque tamen farmentosa ramos suos primarios, eosque flexiles & longissimos, arcuatim inter arbuta porrigit, in medias sæpe usque vias, si juxta has habitat, protensos. Ex hisce tunc inco-

læ

læ quibusdam in locis circulos fabricant doliare; unde apud Marti-
nicenses nomen *Lianne à baril* obtinuit, ac si plantam scandentem do-
liarem diceres. Folia habet ex lanceolato ovata, acuminata, inte-
gra, glaberrima, petiolata, alterna, numerosa, magnitudine varian-
tia, interdum semipedalia. Racemi laxi ramusculos juniores termi-
nant, rarius axillis insident. Non igitur affirmare ausim, Plumieri
Rivinam apud Burmannum icone 241. exhibitam esse cum mea ean-
dem: nec enim recordor, racemum compositum me unquam obser-
vasse. Calyx in flore albus est, qui in fructu ex purpureo saturate
rubet. Flores ego dodecandros semper offendi, nec aliorum men-
tionem Browneus fecit. Ait tamen Læsingius, se stamina numerasse
ab octo ad duodecim. Addit etiam hic, suæ esse plantæ baccam ru-
gosiorem & angulosâ semina. Quum vero in dodecandra mea lentem
nitidissimam nullisque notatam angulis semina perfecte referunt, nec
bacca rugas habet; nonne pro distinctis numerandæ? Sic mihi vide-
tur, unde aliud triviale saltem nomen ad distinctionem adposui. Fru-
ctus atropurpurei & pisillum volumine æquantis succulenta pulpa ab
aviculis expetitur. Semen nigricat, & ratione baccæ magnum est.
Sequitur character genericus.

CAL. Perianthium tetraphyllum, coloratum, persistens: folio-
lis subovatis, obtusis, valde concavis, reflexis.

COR. nulla.

STAM. Filamenta duodecim, subulata, calyce paulo breviora,
patentissima; quorum quatuor, posita ante hujus foliola, solitaria sunt;
alia autem cum his adeoque & cum calyce alternantia geminantur.
Antheræ hastatæ, magnæ, incumbentes.

PIST. Germen ovatum, staminibus brevius.

STYLUS nullus. Stigma penicilliforme.

PER. unicum, lentiforme, nitidum.



ARISTOLOCHIA TRILOBATA.

Tab. 3.

ARISTOLOCHIA foliis trilobis; caule volubili; floribus maximis. *Linn. sp. pl. 2. p. 1361.*

Aristolochia folio hederaceo trifido, maximo flore, radice repente. *Plum. sp. 5.*

Aristolochia scandens, foliis sublobatis obtusis, floribus amplissimis. *Brown. jam. 3. p. 329.*

Sicca hujus plantæ specimina, ad quæ iconem concinnavi, viro amplissimo Antonio de Haen in Academia Vindobonensi Medicinæ practicæ primario Professori accepta refero, qui hæc ex Surinamensi Americæ regione accepit. Adscripsit ille, qui misit, esse plantam fermentosam, debilem, ramosam, volubilem, & ad triginta usque pedum longitudinem vicinis arbusculis lupuli more internexam. Æthiopicis fervis eodem modo hanc plantam in usum vocari, quo barbaris Americanis est stirps quædam Amara dicta; eosque, qui inter illos periti medici fama fruuntur, caro hanc pretio ægris suis vendere. Ipsos etiam Europæo sanguine ortus febrifugam credere, atque hanc & memoratam Indorum Amaram una infusas bibere, quocumque demum morbo afficiantur. Hætenus ille. Planta porro sicca inter digitos trita odorem fortem congeneribus Americanis congruum spirat. Radix lignosa & suberosa perennat. Caules sunt teretes, striati, glabri, tenaces, infimi lignosi. Folia petiolata & venosa in tres lobos profunde dividuntur; qui obtusi, glabri, & integri sunt, in diversis ramis figura & proportione valde diversi, uti ex icone patet. Hæc etiam si non methodo Botanica nitide explanata, sed essent ipsis cum caulibus aliisque partibus spontanea exsiccatione valde convoluta crispataque, potui tamen, lente inter lintheola madida humectando, evolvere, & in statum reducere nativo similem. Humida autem digito subtus retrorsum moto summam exhibent scabritiem, quæ in exsiccatis de novo evanescit omnis. Flos maximus & structuræ singularis aliquid adhuc flavi atropurpureique coloris possidet. Pedunculi vero a germine

mine soluti perierunt in integrum, unde nihil certi de florum numero conijcere valui; estque mera arbitraria, nec forte naturæ conveniens, quam in icone delineavi, floris cum caule connexio. Capsula sexlocularis, nitida, fusca, ovalis, & sesquipollicem longa continet semina cordata & plana. Stipularum ad petiolos nullum vestigium inveni, quæ in Marcgravii Ambuyaembo conspiciuntur. Hujus etiam flos figura est diversus, ac diversa sunt folia. Est igitur Marcgravii planta longe alia, & distinctam propriamque Aristolochiæ speciem constituit.

ARISTOLOCHIA PELTATA.

Tab. 4.

ARISTOLOCHIA foliis reniformibus, peltatis; caule volubili.

Lim. sp. pl. 4. p. 1361.

Aristolochia afari folio umbilicato, flore Longissimo, radice repente.

Plum. ic. 32. f. 2.

Mense Decembri florentem vidi & passim crescentem hanc plantam in montibus fruticosis circa oppidum Cap Français in insula Domingensi; ubi ramis numerosis frutices obvestit, & floribus figura singulari præditis conspicuam se reddit. Tota odorem spirat nauseosum. Radix lignosa suberosaque perennat. Caules sunt teretes, volubiles, superne virentes & herbacei. Folia venosa & vix peltata saturate virent. Ex alis prodeunt pedunculi solitarii, uniflori, petiolorumque plus minus longitudine. Flos tripollicaris & hexander ex basi globosoflorulosa & subfusca in tubum cylindraceum coloris flavi cum adspersis punctis ferrugineis abit, qui deinde in limbum expanditur longissimum, interne fuscum, externe cinereum punctisque ferrugineis variegatum, apice autem dilatatum obtusum flavum pilisque ferrugineis & longis hirsutum. Fructus succedit ex oblongo subrotundus, subfuscus, vix pollicaris, seminibus cordiformibus planisque foetus.

Aristolochiæ bilobatae dedit Plumierus iconem optimam. Cum peltata mixtim hæc crescit in eodem loco; omnium vero, quas novi, est ramosissima, & totos ita frutices obvallare solet, ut hi nusquam appareant.

ANONA MURICATA.

Tab. 5.

ANONA foliis ovali-lanceolatis, glabris, nitidis, planis; pomis muricatis. *Linn. sp. pl. 1. p. 756.*

Anona maxima, foliis latis splendentibus, fructu maximo viridi conoide: tuberculis seu pinnulis innocentibus aspero. *Sloan. hist. jam. 2. p. 196. t. 225.*

Anona foliis oblongo-ovatis, nitidis; fructibus spinis mollibus tumensibus obfitis. *Brown. jam. 1. p. 255.*

Anona indica latifolia, fructu squamoso aspero. *Pluk. alm. 31. t. 134. f. 2.*

Anona indica, fructu conoide viridi squamis veluti aculeato. *Pluk. alm. 32. t. 135. f. 2.*

Anona. *Comm. hort. 1. p. 133. t. 69.*

Guanabanus fructu e viridi lutescente, molliter aculeato. *Plum. gen. 43. ic. 143. f. 1.*

Araticu Ponhe. *Marcgr. bras. 93. Pis. bras. 69.*

Zuurfack. *Merian. sur. 14.*

Quamquam plurimi, iidemque celeberrimi peregrinatores ac Botanici, descripserint hanc arborem, multique illustrarint delineatione, haud tamen fore Botanophilis injucundum, putavi, si cum icone accurata ampliolem ipsius adumbrationem etiam ego autoptes in lucem publicam emifero. Nam Merianæ figura, cæteris quidem melior, florem tamen nimis habet rugosum. Icon Sloanei non optima est, quia raro tam parva folia sunt; in fructu autem, qui ex minoribus est, reticulares lineæ desiderantur. Nec fructum Plumierus feliciter expressit. Inveni hanc Anonam in plerisque insulis Caribæis, circa pagos quidem vere sylvestrem, nusquam vero in mediis montibus locisve incultis; quare suspicor, fuisse olim in hæc regiones aliunde allatam. Tota quanta odorem spirat gravem & nauseosum, quo soli fructus maturi minus inficiuntur. Videtur autem ille odor generi magis minusve esse proprius, qui in hac quam in reliquis speciebus mul-

to est foetidior. Formam & magnitudinem pyri mediocris acquirit, quando mediis in pratis aut in sylvaticis raris libere excrescit; at si a vicinis arbutis angustatur, habitum fructicis induit. Hinc etiam sepes ex illis vidi instructas, quæ ventorum validiores impetus sustinere valuerunt. Materies albida, nec admodum solida, cortice vestitur ex cinereo fusco. Ramusculorum apices subulati seu rudimenta foliorum sunt coloris aurantii. Folia sunt ex ovali oblonga, acuta, integerrima, nitida, splendentia, plana, subcoriacea, facie saturate virentia, dorso pallidiora, alterna, breviter petiolata, tres quatuorve pollices longa. Pedunculi uniflori, solitarii, crassi, tandem lignosi, in ramis plerumque senioribus, interdum etiam ex ipso trunco, sparsim oriuntur: neque enim ferendo ponderoso fructui rami juniores forent. Flos magnus & pallide sulphureus gaudet charactere sequenti.

CAL. Perianthium tripartitum, minimum, persistens: foliolis cordatis, concavis, acuminatis.

COR. Petala sex, cordata, concava, coriacea, crassissima, maxima, patula, sessilia; quorum tria alterna interiora, minora, obtusa; exteriorum apicibus acutis & patentioribus.

STAM. Filamenta vix ulla. Antheræ numerosissimæ, erectæ, receptaculo germinis dense infidentes.

PIST. Germen subrotundum, receptaculo subrotundo elevatum. Stylus nullus. Stigmata numerosissima, obtusa, totum germen obfidentia.

PER. Bacca maxima, subrotundo-ovata, sæpius incurva, cortice glabro obsolete reticulato aculeisque innocuis & virentibus armato vestita.

SEM. Plurima, oblonga, nitida, in orbem posita, nidulantia.

Fructus figuram semper plus minus cordiformem habet, volumine varians, longus a quinque ad novem pollices, diametro transverso tres vel sex æquans. Cortex maturi ex flavo virescit, crassius quidem, at fragilis. Inscribitur lineis cancellatis, quarum centrum elevatur in spinulam innocuam mollemque. Caro est succulenta, albida, odorata, consistentiæ butyraceæ, edulis, sapore singulari grato & dulci cum levi acore. Videtur autem composita ex pyramidibus

trans-

transversis numerosissimis, quarum apices ex circumferentia in centrum fructus longitudinale concurrunt; sed quæ ob carnis mollitiem in maturo ferme disparent. In singulis his, etiam transversim, locatur unicum semen. Receptaculum sive appendix pedunculi ad notabilem longitudinem substantiam fructus penetrat; quod si levi negotio e fructu extrahi potest, hujus maturitas cognoscitur. Raro tamen hæc expectatur; sed carpuntur fructus immaturi, asservanturque per paucos dies, donec ultro mollescant: pondere enim, mollitie, corticisque fragilitate fit, ut, quum maturi sponte a pedunculis solvantur ipsa in arbore, in fragmenta & pulvem rupti in terram dilabantur. In mensis apponuntur, habenturque in quodam pretio. Quoniam vero decorticari cultro nequeunt, confringuntur manu, & vel cochleari vel ore ipso extrahitur ex frustis comedenda caro. Abjicitur cortex, qui ingrati quiddam habet atque terebinthinacei. Ægris, qui refrigerio egent, valdopere commendantur ab incolis. Non arrident palato noviter advenientis Europæi. Maturos ilico edi oportet, cum diu tunc conservari non possunt. Ex immaturis aliqui vinum parant limpidum & excolor, quod contra cancos in infantum ore laudatur. Alii hos ipsos cum aqua & saccharo coquunt in cibum non temnendum. Ex femine enata triennis dare fructum dicitur. Duodecim arbusculas, jam fructigeras, brachii crassitie, decempedales, cumque ipsa terra erutas, anno quinquagesimo sexto ex Martinica Vindobonam transmissi, quæ omnes longum hoc atque difficile iter vivæ superarunt. Harum ple-ræque adhuc læte vigent in hortis Cæsareis, dederunt raro flores, sed nunquam fructus. Ab Anglis vocatur *Sour-Sop-Tree* sive Arbor offam acidam ferens; a Gallis *Corossolier*, ab insula Curaçao ipsis Corossol dicta, ex qua primum ad eos translata creditur; a Batavis *Zuurfackboom* sive Arbor saccos acidus producens; ab Hispanis vocabulo indico *Guanaban*. Tsjaka-maram horti Malabarici p. 3. pag. 17. t. 26. 27. & 28. videtur esse ab hac diversa aliaque non bene nota Anonæ species.



ANO-

ANONA SQUAMOSA.

Tab. I.

ANONA foliis oblongis; fructibus subquamatis. *Lim. sp. pl. 2. p. 757.*

Anona foliis oblongo-ovatis undulatis venosis, floribus tripetalis; fructibus mammillatis. *Brown. jam. 2. p. 256.*

Anona foliis odoratis minoribus, fructu conoide squamoso parvo dulci. *Sloan. hist. jam. 2. p. 168. t. 227.*

Anona indica, fructu ex viridi & luteo, cortice squamato aspero, nucleis nigricantibus parvis. *Pluk. alm. 31. t. 134. f. 3.*

Guanabanus fructu subæruleo. *Plum. gen. 43?*

Atamarum. *Rheed. mal. 3. p. 21. t. 29.*

Papuwa. *Rumpf. amb 3. p. 138. t. 46.*

Hæc etiam arbor in plerisque Caribærum hortis occurrit frequens, nunc quidem circa loca culta Sylvestris, forte olim istuc aliunde transportata. Altitudine cedit muricatæ, qua raro tredecim pedes superat. Materiem albidam ambit cortex subfuscus. Coma concinna est, nec densa admodum. Folia sunt oblonga, acuta, integerrima, glabra, per venulas numerosas subundulata, fordide & ex flavo virentia, odorata, quatuor vel quinque pollices longa, subdisticha, alterna, breviter petiolata. Pedunculi uniflori & solitarii indeterminate ex ramusculis præcipue senioribus oriuntur, imo etiam ex ipso trunco, ubi hic in ramos dividitur. Flores coriacei, ex viridi flavescentes, subgraveolentes, & hexapetali, nec tripetali, ut credit Browneus, charactere & volumine cum riticulatæ floribus perfectissime congruunt. His succedunt fructus, qui in maxima apud incolas nec non Europæos plurimos habentur æstimatione. Figura sunt ex ovato subrotunda, magnitudine autem varia, vulgari pugnum æquantem virilem. Cortex e glauco virens & rore tectus, ut subæruleus dici possit, valde fragilis est, & in papillas magnas, crassas, obtusas, inæquales, & veluti imbricatas, undique protuberat. Hæ in maturis facillime ab invicem separantur, atque non raro cum ipsa pyramidum carnearum parte, quarum basin excipiunt, extrahuntur; comedi

di vero nequeunt propter iugratissimum terebinthinæ saporem. Caro albescit, mollissima est, & odore suo saporeque singulari vinoso aromatico & suavissimo se quam maxime commendat. Carpuntur, autem fructus & comeduntur eodem modo ac tempore, quo muricati. Semina nigra sunt, & circiter quadraginta in quolibet fructu numerantur. Transplantata arbor folia dimittere solet, & sæpe tunc fructus ante porrigere maturos, quam nova folia prodeunt. Misi etiam plures ex Martinica arbusculas jam fructiferas, quæ omnes huc usque in hortis Cæsareis bene habent, florere aliquoties, at fructum nunquam sunt largitæ. Folia hujus arboris minutim contusa, & addito sale in cataplasmatis formam redacta, tumoribusque malignis imposita, insignes eos maturare, afferunt horti Malabarici auctores. In hoc autem opere plantæ delineatio mediocris est. Fructus quidem exactissime apud Sloaneum exprimitur, minus recte cætera. Rumphius spinosum exhibet ramum, cujusmodi ego nunquam observavi; huic tamen Annonæ prorsum convenit ipsius descriptio. Non videtur mihi Guanabanus Ehretii apud Trewium tab. XLIX. esse cum nostro Guanabano idem; nimis enim fructus volumine & colore, folia figura differunt. Vocatur ab Anglis *Sweet-Sop-Tree* five Arbor offam dulcem ferens; a Gallis *Pommier de Canelle* seu Malus cinnamomea; a Batavis *Steenappelboom*, id est, Malus rupestris.

ANONA RETICULATA.

Tab. 6. Fig. 2.

ANONA foliis lanceolatis; fructibus ovatis, reticulato-areolatis,
Linn. sp. pl. 3. p. 757.

Anona foliis oblongis undulatis, venosis, fructibus areolatis. *Brown. jam. 3. p. 256.*

Anona maxima foliis oblongis angustis, fructu maximo luteo conoide: cortice glabro in areolas angulares distincto. *Sloan. bist. jam. 2. p. 167. t. 226.*

Anona-maram. *Rheed. mal. 3. p. 23. t. 30. 31.*

Guanabanus fructu purpureo. *Plum. ic. 43. f. 2.*

In synonymia omisi Catesbæi car. 2. p. 86. t. 86. stirpem, citatam a Linnæo: gibbi enim inter areolares lineas in fructu delineati, descriptique in historia, tum etiam flos hexapetalus a secutura mucosa diversus, aliam distinctamque a mihi cognitis Linnæanisque congenerebus speciem videntur statuere. Sloanei & Rheedi Figuræ fatis bonæ sunt, at utrobique areolata fructus delineatio male exprimitur. Hunc itaque icone illustravi. Arbor est comosa, multo præcedentibus vastior proceriorque, cæterum squamosæ similis. Odor magis nauseosus est. Cortex paulo inæqualior. Folia colore & figura conveniunt; differunt in eo, quod sint acutiora & multo longiora, nec tamen latiora. Pedunculi floresque sunt iidem. His sequens est character.

CAL. Perianthium tripartitum, minimum; laciniis cordatis concavis, acuminatis.

COR. Petala sex, coriacea, sessilia; quorum tria alterna exteriora, oblonga, obtusa, crassissima, maxima, dorso convexa, intus angulata, basi concava, patentiuscula; tria interiora ovata, ipsiusque perianthii laciniis multo minora.

STAM. Filamenta vix ulla. Antheræ numerosissimæ, erectæ, germinis receptaculo insidentes.

PIST. Germen subrotundum, receptaculo subrotundo elevatum. Stylus nullus. Stigmata numerosissima, obtusa, germen tegentia.

PER. Bacca maxima, cordato-subrotunda, cortice glabro in areolas angulares per lineas distincto.

SEM. plurima, oblonga, compressa, glabra, nidulantia.

Fructus magnitudine pugnum fere semper superat, & bovini cordis figuram aliquatenus refert. Glaber est, nec in squamas ulla vel gibbos elevatur, sed lineis reticulatis in areolas inæqualiter plerumque pentagonas inscribitur. Maturus fordide flavescit, interdum est subrubellus; diu vel negligenter tractatus fuscescit, brevique corrumpitur. Caro albida, mollis, dulcis, insipida fere, & vix odorata, a folis incolis, nec his omnibus, comedi solet. Cætera congruunt cum præcedentibus. Fructus immaturi in frustula discissi, atque in futurum usum exsiccati, optimo cum eventu assumuntur in pertinacibus Diarrhæis.

rhæis. Hæc species sponte in Caribæis crescit. Gallis dicitur *Cachiman Cœur de bœuf*, id est, Cachiman (quæ vox Caribæa est) Corbovis. Angli *Custard Apple - Tree* seu Malum placentariam appellant.

ANONA MUCOSA.

ANONA foliis oblongis; fructibus areolatis; corollis extimis monopetalis.

Manoa. *Rumpf. amb. 3. p. 136. t. 45.*

Anonam hanc rarius sponte crescentem in Martinicæ sylvaticis reperi, cultam rarissime. Toto habitu similis adeo est reticulatæ, ut sola discrimina adferre suffecerit. Floris corolla exterior basi in unum corpus subrotundum nec ullatenus divisum excrescit: laciniæ autem oblongæ & præcedenti similes sunt omnium patentissimæ; adeo ut non inepte pileum hodiernum flos repræsentet. Qua certe nota ab omnibus cognitis congeneribus deficit. Fructus areolæ gibbæ sunt, nec tamen papillofæ vel aculeatæ. Carnis magis mucosæ sapor nihil grati possidet. A Gallis appellantur *Cachiman morveux* sive Cachiman mucosus.

PIPER PELLUCIDUM.

PIPER foliis cordatis, petiolatis; caule herbaceo. *Lim. sp. pl. 10. p. 42.*

Saururus minor procumbens botryitis, folio crasso cordato. *Plum. amer. 54. t. 72.*

De hoc Pipere hic observabo, solere a Martinicensibus ipsius folia colligi, edique cruda cum aceto & oleo lactucæ immista, vel etiam sola. Odore & sapore forti raro placent Europæis. Gallis *Cresson* sive Nasturtium audit. Crescit copiose in Torrentum fluviorumque ripis glareosis, humiditatis amans. In plerisque Europæ caldariis frequens occurrit, propagatur facillime, nec minus læte quam in patria vegetat; imo semel inductum, ultro prodire postea solet. Hinc descriptioni non immorabor.

PIPER

PIPER ROTUNDIFOLIUM.

PIPER foliis orbiculatis, folitariis, carnofis. *Linm. fp. pl. 13. p. 42.*
Piper longum minimum herbaceum scandens rotundifolium. Sloan. hift.
jam. 1. p. 137.

Saururus repens, folio orbiculari, nummulariæ facie. *Plum. amer. 52.*
t. 69.

Cum aliis plurimis congeneribus plantula hæc elegans in Marti-
 nicæ fylvis densis humidisque integros arborum vastarum truncos inve-
 fit. Folia parva, crassa, succulenta, ad tactum pinguis, læteque vi-
 rentia, odore pollent proprio fragranti grato & animum excitante;
 quo certe inter aromatica & cephalica merentur numerari. Siccata
 conservataque per annos hanc suaveolentiam, modo inter digitos te-
 rantur, non tamen eadem vi, retinent. Vidi cum his factas aquas stil-
 latitias odore plantæ se commendantes. Interea nedum in usum ve-
 nerunt.

SIDA ABUTILOIDES.

Tab. 7.

SIDA foliis cordatis, indivisis, acuminatis, crenatis; pedunculis lon-
 gitudine petiolorum; capsulis decem, trispermis.

Stirps hæc est annua & elegans. Tota quanta tomento lanato
 e viridi albicanti dense obducitur, & holosericeam mollitiem habet.
 Hoc autem in calycibus & foliorum facie multo est subtilius. Caulis
 firmus, rectus, teres, & ramosus ad quatuor altitudinem pedum attol-
 litur. Folia sunt cordata, acute & æqualiter crenata, in acumen lon-
 gum attenuata. Petioli teretes patuli & foliis breviores suffulciuntur
 utrinque stipula subulata erectaque. Pedunculi uniflori, axillares, fo-
 litarii, patentes, una cum petiolis æqua longitudine crescunt. Calyx
 acutus, profunde pentagonus, corollam flavam patentissimamque levi-
 ter superat, in gemma floris pyramidatus. Capsula decem acumina-
 tæque semina rugosa ut plurimum tria continent singulæ. Ex Ame-

rica (memoria excidit collectionis locus) hujus plantæ femina mecum attuli, quæ quotannis in Vindobonenfibus caldariis floriferam illam fructigeramque producant.

COCOLOBA BARBADENSIS.

Tab. 8.

COCOLOBA foliis oblongo-ovatis, obtuse acuminatis, nitidis, undulatis. *Jacq. enum. amer. p. 37.*

Quum, ut arbitror, nedum Botanice possideat hanc stirpem icone expressam, neque etiam subsequenter, ad illa specimina, quæ habet in collectione sua clarissimus Mygindus, binas has elaboravi. Racemus vero five floriger five fructiger desideratur omnis; habitus tamen adscriptusque a quocunque autopta Houstoni titulus certitudinem generis videntur abunde innuere. Video celeberrimum Linnæum hanc speciem cum Coccolabo sua excoriata eandem fecisse in novis Speciebus. Utrum recte, ex icone hac mea concludere poterit.

COCOLOBA EMARGINATA.

Tab. 9.

COCOLOBA foliis subrotundis, inciso-emarginatis. *Jacq. enum. amer. p. 37.*

PAULLINIA MEXICANA.

PAULLINIA foliis biternatis; petiolis marginatis; foliolis ovatis, integris. *Lim. sp. pl. 4. p. 525.*

Seriana scandens enneaphylla & racemosa. *Plum. gen. 34. ic. 113. f. 1.*

Quauhmeatl. *Hern. mex. 289.*

Paulliniam hanc scandentem & aculeatissimam offendi Carthagenæ indicæ in fruticetis habitantem. Monere hic tantum volui, characterem floris esse perfectæ talem, qualem in Paullinia triternata in stirpium

pium Americanarum historia descripsi, excepto nectario primo, quod in triternata ex foliis constat quatuor, in mexicana autem ex folis duobus, at duplo latioribus.

PAULLINIA TOMENTOSA.

Tab. 10.

PAULLINIA foliis pinnatis, tomentosis; petiolis infra foliola nudis. *Jacq. enum. amer. pag. 37.*

In speciminibus herbarii Mygindiani florum structuram extricare non potui; hinc racemos floribus clausis omnibus gravidos repræsentavi. Adjunxi racemum truncatum, in quo fructus maturitati proximi conspiciuntur. Calyces etiam sunt tomentosi, & ex glauco fusci, persistuntque in fructibus. Reliquam descriptionem jam dedi loco citato.

EHRETIA DUBIA.

EHRETIA pedunculis unifloris, aggregatis.

Hanc arborem Februario mense unicam offendi in Jamaica prope oppido Kingston, loco pratensi, viginti quinque pedes altam, trunco insistentem diametri vix semipedalis, frondeque conspicuam non valde densa. Florebat illa, & foliis maximam partem destituebatur. Ex germine autem nihil certi de futuro fructu conjicere poteram, nec hunc expectare, ad discessum ex insula jam accinctus. Videbatur tamen ad Ehretias proxime accedere, ad quas redixi, donec cognita pericarpium anatome aliud quid doceat. Folia, quæ pauca aderant, eaque præprimis in ramusculis junioribus quidem at non florigeris, varia conspicebantur magnitudine a tripollicari ad semipedalem; cæterum ex ovali oblonga, acuta, integerrima, glabra petiolata, & alternata. Flores parvi fordideque albentes plures simul prope extremitates ramusculorum in pedunculis propriis brevibusque aggregati locabantur. Erat his character, qui sequitur.

CAL.

CAL. Perianthium monophyllum, bivalve: valvula inferiore campanulata: superiore subrotunda, concava, ad corollæ eruptionem transversim ab inferiore abscedente, patentissima, duplo minore.

COR. monopetala. Tubus infundibuliformis, erectus, interne hirsutus, longitudine calycis. Limbus quinquefidus, longitudine tubi: laciniis ovatis, obtusis, planis, patentissimis.

STAM. Filamenta quinque, subulata, erecta, brevia, superiori parti tubi corollæ imposita. Antheræ ovaes, didymæ, erectæ.

PIST. Germen ovatum. Stylus subulatus, erectus, femibifidus, calyce duplo longior: laciniis bifidis, inflexis. Stigmata acuta.

PER.

SEM.

HÆMATOXYLUM CAMPECHIANUM.

HÆMATOXYLUM. *Linm. sp. pl. 1. p. 549.*

Hæmatoxyllum spinosum, foliolis pinnatis, racemis terminalibus. *Brown. jam. 1. p. 221.*

Lignum campechianum; species quædam. *Sloan. hist. jam. 2. p. 183. t. 10. f. 1. 2. 3. 4. Catesb. car. 2. p. 66. t. 66.*

Charakterem genericum hujus arboris, a me in America examinatum, exactissimum dedit Clarissimus Linnæus; quare non repetam. Olim in Caribæis vicinisque insulis non inveniebatur. Qui in Dominensi ex accepto femine coluit illam primus, vir nobilissimus De La Chapelle in parte insulæ septentrionali procurator regius asseruit mihi, primas in horto suo satas initio semper languisse, & crevisse difficulter; ex harum vero ortas feminibus lætissime vegetasse. Nunc certe ad latera utrinque viæ regię, qua ab oppido Cap François itur ad Jaquesi, sepes conspiciuntur densæ elegantissimæ & ad plura milliaria extensæ, ex his arbusculis citrisque alternantibus vel etiam mixtis detruncatisque concinne compositæ. In Jamaica quoque Kingstoniensibus pratis copia maxima & sponte nunc proveniente vidi; quamvis etiam ibidem feratur in principio male habuisse. Patet ergo exotico solo difficulter assuescere, semel assuetam producere prolem indigenis stirpibus

bus facultate vegetandi neququam cedentem. *Millena* femina, vix annua, in Europæ caldariis incassum fevi: Germinavit nullum. Est autem figura neglecta, parum comosa, tota spinis brevibus armata, alta vulgo duodecim circiter pedes, trunco octopollicaris ad summum diametri. Folia habet ovalia, parva, & bijuga. Racemi subspicati denfi & oblongi ramusculorum ferme omnium extremitates terminant. Flores flavi sunt, & dorem spirant pergratum. Capsulæ sunt membranaceæ, & fordide albescunt. Truncus & rami primarii exsudent gummi, ovi sæpe gallinacei volumine adhærens cortici. Hoc primum molle est, brevi solidescit, & tandem evadit fragile, ut teri digitis in crassum pulverem possit. Pellucidissimum est; facit tamen saturatissima ejus rubedo, ut nigrum opacumque appareat. Deprehendi insipidum, nec quidquam detexi adstringentis, illud licet inesse asserat Clarissimus Browneus. Solutum in aqua levissimam linguæ dulcedinem imprimit, & aquam ilico rubedine tingit paulatim intensiore. Omnium solvitur lentissime, at solvitur totum; & plures hebdomadas exigit, ut sponte denuo spissescat. De materie, ejusdemque in arte tinctoria usu, cum sint notissima, nihil hic dicam. Valde dubito, utrum *Catesbæi* planta cum mea *Sloaneanaque* specie conveniat? Ramus sine spinis; racemi axillares, nimis laxi longique; & foliorum volumen nimium magisque cordata figura in nostram stirpem non cadunt. Tabulam vero *Blackwellianam* novam, in qua flores rubri, hexapetali omnes, & pluribus quam decem staminibus gaudentes exhibentur, ramus floridus pingitur a folioso sejunctus, ubi tamen eodem tempore & folia & flores gerat, sitque arbor semper virens, tum etiam spinæ absunt, non moror, quum suspicari nequeam, ad quamnam stirpem dici facta potissimum debeat.

VIOLA ALPINA.

Tab. 11.

VIOLA acaulis; foliis subcordato-ovatis, flore minoribus. *Jacq. vind. pag. 291.*

Viola montana secunda. Clus. hist. 309.

e

Folia

Folia hujus plantulæ & scapi sæpe leviter pubescunt. Petioli exteriores interdum ad basin augentur margine auriculato acuto bifidove. Scapus in qualibet planta sylvestri plerumque est solitarius; ubi culta successive plures producit, at in reliquo habitu nihil mutat. Ad cultam itaque adumbravi hanc iconem, quam Botanophilis offero; cum quia nedum extare istam, opinor; tum ut comparari hæc Viola Austriaca cum octava Helvetica Halleri possit; quo certius dignoscatur diversitas. Folia sæpe sunt duplo delineatis minora, etsi flos sit æquetum magnus; majora autem nunquam vidi. Amplior descriptio legi potest locis supra citatis.

ARABIS BELLIDIFOLIA.

Tab. 12.

ARABIS foliis subdentatis; radicalibus ex lanceolato cuneiformibus; caulinis lanceolatis; caulibus simplicibus.

Plantula Cardamines æmula. *Clus. hist. 458.*

Sinapi pumilum alpinum folio bellidis Clusio. *Baub. hist. 2. p. 870.*

Nasturtium alpinum bellidis folio majus. *Baub. prodr. 46.*

Nasturtium alpinum bellidis folio minus. *Baub. pin. 105. Scheuchz. alp. 44.*

Hujus plantæ, paucis spectatæ, in diverso solo diversa facies multos in synonymiam errores induxit. Clusii sane icon est optima, & plantam repræsentat, qualis in gramineis glareosis & in ipsis nudis rupibus crescere sæpenumero solet. Hanc tamen istiusmodi icone donatam stirpem sine ullo hæsitacionis indicio suam esse bellidifoliam Cardaminen statuerunt viri eruditissimi Linnæus & Hallerus, aliique hos secuti in hunc usque diem opinor omnes; quorum ego etiam deceptus ante biennium errore, in errorem contrarium incidi; dum credebam; habitare quoque in alpihus nostris Cardaminen bellidifoliam Lapponiam Helvicamque, quantumvis ad plantulam Clusii torquenda mihi ipsius esset descriptio, ac obstaret non minus figura in Flora Lapponica delineata, quam haud exactam propterea suspicabar, quod eo ipso in loco Clusianam, adeo ab hac discrepantem, bonam prædicaret Floræ auctor plantæ-

plantæque autoptes Linnæus. Expungenda igitur ex Aufriaca Flora est Cardamine Linnæi bellidifolia; nisi in posterum vera hæc ibidem delegatur: Kramerii enim aliorumque de hac inventa testimonium eodem nisi falso synonymiæ fundamento, omnino est credibile. Dubium tandem movit mihi Oederi Flora Danica, quæ simili synonymiæ vitio laborans figuram dat Linnæanæ perfecte congruentem: unde, re attentius examinata, errorem facile intellexi. Est itaque Clusii plantula forte cum Bauhiniana Scheuchzerianaque eadem, at certe a Cardamine ista Linnæi Hallerique bellidifolia (quæ profecto bellidis folia non admodum habet) distinctissima, & potius ad Arabis genus amandanda, cujus tunc speciem novam constituet. Nec enim potest Arabis Thalianæ dici varietas, a qua primo satis discrepat habitu, uti ex accuratis hujus Thalianæ apud Barrelierum 269. & 270. nec non Thaliium 7. D. iconibus patet abunde. Tum etiam a Thaliana differt caulibus nunquam ramosis & radice plures annos perennante. Neque Arabim ego Thalianam huc usque in Austria offendi, quamvis in finitimis provinciis australioribus etiam crescere, acceperim ab amicis. Discriminatur autem ab alpina Arabis nostra colore magis viridi, habitu firmiore, statura erectiore, foliis magis obtusis & minus profunde nec adeo frequenter dentatis, aliisque momentis. Manet tamen speciem determinatura distinctio admodum difficilis, quam nescio an statuerim feliciter? Statura enim, glabritie vel hirsutie, florum numero, baseos foliorum radicalium attenuatione, & aliis pluribus variat hæc Arabis in incultis quam maxime; dum in hortis medium quendam statum adipiscitur. Quoniam autem Clusius ex minoribus aliquam iconem expressit, idque omnino bene; ego non inutilem me facturum operam putavi, si ex majoribus unam delinearem, nec hanc tamen maximam. Ad hoc opportune anni sexagesimi secundi mense Octobri herbarum gratia ad alpes proficiscentem me casus tulit ad fontem dictum Cæsareum, (Kaysers Brunn) qui ex Schneeberg oritur ad ipsos pedes concurrentium aliquot alpium, nomenque fortitur ab aqua, quam omnium optimam ministrat Augustæ Cesarum familiæ. Hic paucis ab ipsa scaturigine passibus, loco umbroso & ab alluente perpetuo aqua humido, cespitem hujus plantæ sane maximæ feminibusque jam onustæ ingentem & plures pedes extensum inveni; ex quo desumpto specimi-

ne ad iconem sum usus. Ipsa non mediocris pars cespitis, in hortum Botanicum translata, Aprili & Majo subsequenter numerosos flores dederunt; caulibus nativam altitudinem perdentibus. Planta praedita est sapore leviter pungente nec grato. Radix perennis, inaequalis, fusca, & fibrosa unam alteramve lineam diametro aequat; & vel est simplex, vel superne saepius multiceps cespitose abit in plures ramos elapsi anni foliorum reliquiis emarcidis hic illic ceu capillis vestitos. Hi rami nunc longi, nunc breviores, horizontaliter vel oblique terrae incumbunt, aut liberi, aut radiculis immixtis affixi. E quibuslibet his praesertim biennibus caulis exurgit singularis, simplicissimus, teres, glaber, palma multo brevior vel contra pede altior; flores inodoros pro ratione staturae numero varios successive proferens. Folia radicalia ex basi cuneiformi petiolumque aemulante expanduntur in paginam obverse lanceolatam, obtusam, dentibusque paucis utrinque excisam, rarius integerrimam. Caulina sunt semiamplexicaulia vel simpliciter sessilia, habentque figuram lanceolatam. Denticulos etiam paucos haec exferunt, minus vero conspicuos superiora, quae acutiuscula sunt. Omnia autem saturate virent, crassiuscula sunt nitidaque, punctis tamen seu papillis magis minusve protuberantibus interne notantur, quibus nonnunquam, idque praecipue in plantis pumillis, aspera redduntur. imo hirta & marginibus ciliata ob inde emissos pilos. Florum petala nivea sunt, & calyx ex flavo viret. Siliquae eriguntur. Semina rufescentia figuram certam non servant. Character plantae genericus sequens est.

CAL. Perianthium tetraphyllum, deciduum: foliolis oblongis, obtusiusculis, concavis, subaequalibus, vix gibbis, patulo-erectis.

COR. tetrapetala, cruciformis. Petala obovata, obtusissima, plerumque leviter emarginata, patentia, calyce duplo longiora, desinentia in unguibus breves.

STAM. Filamenta sex, subulata, erecta; quorum duo longitudine calycis; quatuor reliqua fere duplo longiora. Antherae cordatae, acutae, erectae.

PIST. Germen teres, calycem leviter superans. Stylus nullus. Stigma capitatum, obtusum.

PER.

PER. Siliqua linearis, apice instructa acumine obtuso sive stigmatibus, compresso-plana, torulis ad femina inæqualis, longissima, bivalvis: valvulis longitudine dissepimenti, a basi dehiscentibus nec revolutis, deciduis, dissepimento diutius persistente.

SEM. plurima, plana, inæqualiter subrotunda vel oblongiuscula.

RANUNCULUS THORA.

Tab. 13.

RANUNCULUS foliis inferioribus subrotundo-reniformibus, crenatis; floralibus lanceolatis, integerrimis; caule inferne nudo.

Jacq. vind. pag. 249. Linn. sp. pl. 10. p. 775.

Ranunculus foliis radicalibus cordato-subrotundis, caulinis sessilibus lanceolatis integerrimis. *Hall. belv. 327.* apud quem videatur synonymia amplissima.

Ranunculus grumosa radice tertius. *Clus. hist. 239.*

Ptora valdensium. *Clus. hist. 239. Lobel. ic. 604.*

Quum paucis datum Botanophilis sit vivam hanc plantam intueri, nec adæquata apud auctores delineatio ejusdem reperiatur; quam hic fisco, futuram esse non injucundam, duxi. Exhibet illa plantam statura majusculam, nec tamen maximam, qua etiam duplo minorem alpes alunt. Ad latus adstat hinc folium radicale e planta maxima desumptum; illinc pedunculus seminifer, & quo considerari calyx commodius possit, flos a tergo visus. Corolla componitur petalis quinque vel sex, interdum etiam pluribus, nunquam paucioribus; quæ ad basin fovea splendente insigniuntur. In hortos transplantata floret Aprili.

PRIMULA MINIMA.

Tab. 14.

PRIMULA foliis cuneiformibus, nitidis; scapis unifloris. *Jacq.*

Vind. pag. 208. Linn. sp. pl. 5. p. 205.

PER. Capsula ovato-oblonga, subquingularis, quinquelocularis, superne quinquevalvis. Receptaculum pentagonum, longitudine capsulae.

SEM. numerosa, oblonga, acuta, minima.

CARDUUS ERISITHALES.

Tab. 17.

CARDUUS foliis amplexicaulibus, pinnatifidis; laciniis lanceolatis, spinuloso-ciliatis: calycibus glutinosis, nutantibus. *Jacq. Vind. pag. 279.*

Carduus pratensis, foliis tenuibus laciniatis. *Baub. pin. 376.*

Cnicus foliis amplexicaulibus pinnatifidis hirsutis, calycibus nutantibus glutinosis. *Linn. sp. pl. 4. p. 1157.*

Descripsi antea hanc plantam, quam inter Cnicos retulit nuperrime Linnæus. In hortis culta lætissime excrefcit, atque ipsa se ex feminibus propagat; multo autem quam in loco natali evadit altior, foliaque adipiscitur altero etiam anno radicalia pinnatifidaque maxima. Delineata sistitur, qualis in subalpinis nascitur. Ad latus adstat folium radicale primi anni.

SCABIOSA SYLVATICA.

SCABIOSA corollulis quadrifidis, radiantibus; foliis omnibus indivisis, inferioribus ovatis ferratis, summis lanceolatis integerrimis; caule hispido. *Jacq. Vind. pag. 22. ibidem dicta pannonica.*

Scabiosa corollulis quadrifidis æqualibus, foliis omnibus indivisis ovatis acuminatis subferratis, caule hispido. *Linn. sp. pl. 8. p. 142.*

Scabiosa foliis ovato-lanceolatis ferratis subhirsutis, caule hispido. *Hall. helv. 671.*

Scabiosa corollis quadrifidis, receptaculis pilosis, foliis ovato-lanceolatis ferratis hispidis. *Scop. carn. 2. p. 351.*

Scabiosa latifolia pannonica flore rubro seu tertia. *Clus. hist. II.*

Scabiosa latifolia pannonica purpurascente flore seu quarta. *Clus. hist. II.*

Auricula urfi oſtava minima. *Clus. hiſt.* 305.

Sanicula alpina minima carnea. *Baub. pin.* 243.

Tabula hæc Primulam minimam ſub vario ſuo in ſolo natali creſcendi habitu repræſentat. Deſcriptionem dedi loco ſupra citato.

PRIMULA INTEGRIFOLIA.

Tab. 15.

PRIMULA foliis integerrimis, glabris, oblongis; calycibus, obtuſis. *Linn. ſp. pl.* 4. p. 205. *Jacq. Vind. pag.* 209.

Primula foliis glabris, carnoſis, integerrimis. *Hall. belv.* 485.

Auricula urfi quarta. *Clus. hiſt.* 303.

Sanicula alpina rubefcens, folio non ferrato. *Baub. pin.* 243.

Primula hæc iſtis in alpiſus ſtatura valde variat; quare in tabula ad iconem vulgarioris adjeci folium plantæ majoris. Non vero tam ceſpitofa, uti minima dicta, ſed magis vaga occurrit. Culturam admittit, floretque in hortis Aprili & Majo. Nullibi in Auftria forte provenit copioſius quam in Eſſcheri jugis.

RHODODENDRON FERRUGINEUM.

Tab. 16.

RHODODENDRON foliis glabris, ſubtus leproſis; corollis infundibuliformibus. *Linn. ſp. pl.* 1. p. 562.

Ledum foliis glabris, flore tubuloſo. *Hall. belv.* 417.

Ledum alpinum, foliis ferrea rubigine nigricantibus. *Baub. pin.* 468.

Ledi alpini genus alterum. *Clus. hiſt.* 82.

Citato apud Hallerum loco ampliffima hujus fructicis ſynonymia conſuli & deſcriptio conveniens poſſunt. In Auftriæ alpiſus reperitur non infrequens, florumque copia houd minus atque elegancia hæc mire exornat. In ultimis alpium jugis ad foſſarum nive cumularum fummos margines creſcere ſub pinetis nanis ſolet; in ſubalpiſis autem præruptas & humentes rupes five muſcoſas five gramineas amat, ubi
diffu-

diffusus late interdum se extendit. Ex ramis infimis procumbentibus radices tenellas terræ infigit. Evadit hinc, quantumvis evelli ipsa princeps radix rupium infixis fissuris recuset, illius tamen in hortos transplantatio sat facilis; ubi crescere etiam per annos quidem, at minus læte, pergit, & flores raros producit. Ad ramusculorum extremitates folia confertim enascuntur; quæ sunt coriacea, ovalia, obtusa, utrinque attenuata, & breviter petiolata. Hæc initio vivere utrinque solent; ætate vero sup̄tus lepram contrahunt ferrugineam punctisque atris notatam, quæ ipsa cum glabra sit, exprimi distincte sculptura vix potuit. Observavi etiam interdum folium unum alterumve novellum ad basin præcipue ciliis, uti in congenere hirsuto ornatum, quæ forsitan pereunt in senectute. Quemlibet fere ramusculum erectus racemus terminat. Pedunculi uniflori plures vel pauciores, sparsi, erecti, punctatique florem sustinent nutantem, pulcre roseum cum punctis cinereis, & vix odorum. Germen viret, & paulatim post petali lapsum erigitur. Filamenta ex rubello albescunt, & ut plurimum prius decidunt quam ipsæ corollæ. Antheræ sunt flavæ. In icone ramum florentem, abscissis, ne confusio oriretur, ramusculis pluribus, exhibui; cujus ad inferum latus stat ramusculus fructiger, capsulis jam apice apertis, & foliis majusculis ornatus; ut etiam horum obvia magnitudinis diversitas spectari possit. Characterem inveni sequentem.

CAL. Perianthium monophyllum, exiguum, quinquedentatum, basin petali sustentans, persistens.

COR. monopetala, infundibuliformis, semiquinquefida. Tubus calyce amplior, basi in gibbulos quinque protuberans, interne villosifuscus, externe punctis scaber. Limbus patentissimus, ferme bilabiatus: laciniis oblongis, obtusissimis, planis, inferioribus duobus paulo angustioribus & longioribus.

STAM. Filamenta decem, subulata, inferne hirsuta, ascendencia, inferiora gradatim breviora, corollæ tubum non superantia, denticulo attenuato ipsi receptaculo inserta. Antheræ oblongæ, erectæ.

PIST. Germen ovatum, pentagonum, retusum, parvum, superum. Stylus filiformis, situ & fere longitudine staminum. Stigma capitato-quinquefidum.

PER.

Scabiosa latifolia rubra non laciniata secunda. *Baub. pin. 270.*

Scabiosa montana latifolia non laciniata rubra & prima. *Baub. pin. 270.*

Habitu hæc Scabiosa convenit cum Scabiosa arvensi, a qua specie differt certissime. Ab integrifolia autem caulis hispeditate sui Magnoliano bellidifoliæ istius epitheto discriminatur abunde. Quare sub panonica triviali nomine proposueram novam hanc speciem in opusculo meo de stirpibus agri Vindobonensis paucis ante mensibus, quam in altera Specierum suarum editione eandem ederet Linnæus sub sylvaticæ titulo, quem, viro tanto lubenter meritoque cedens, rejecto meo, hic assumpsit. Videtur autem ille in Scabiosæ integrifoliæ synonymia commisisse errorem, qui Scabiosæ nostræ varietatem demit. Clusiana enim Scabiosa quarta, quam ipse auctor ait mixtim cum tertia sua in Pannonia Austriaque provenire, mera varietas tertiæ est habenda, & hæc vera ramosior, qualis sæpe occurrit, sylvatica Linnæi est, ad quam utraque Clusii Bauhinique planta pertinet. Noto etiam, duplicem, qui typographo forte debetur, errorem in Linnæanam utriusque Scabiosæ synonymiam irrepsisse; quando in integrifolia citatur synonymum Scabiosæ Clusianæ quartæ cum icone tertiæ, in sylvatica autem adducit auctor clarissimus Clusii Scabiosam titulo quidem tertiam, at numero secundam sive propriam stellatam. Venio ad sylvaticæ descriptionem. Caulis herbaceus, viridis, teres, cavus, pilis rigidiusculis ex punctis nigris ortis hispida, subdichotomus, erectus, pedem, unum alterumve altus, unicus vel pauci ex eadem radice exfurgunt. Folia sunt opposita, venosa, acuta, utriusque hirsuta; quorum inferiora ovata dentato-ferrata, nunquam laciniata vel incisa, tres quatuor vel quinque pollices longa; summa ex lineari lanceolata & integerrima. Radicalia & infima subsequencia sæpe in petiolum subalatum longissimumque attenuantur; reliqua sessilia sunt. Pedunculi longissimi flores sustinent purpureos, communis calycis foliolis lanceolatis ac inferne ciliatis longiores. Flosculos radiantés distinguunt setæ villosæ & brevissimæ, nequaquam foliola calycis. Semina ovalia, dilute fusca, pilosiuscula, coronantur perianthio exteriori & persistenti, quod est tantummodo margo brevissimus & inæqualis; tum etiam perianthio interiori

teriori campanulato, plerumque decedentato, denticulis in setam subulatum terminatis, sed caduco. Crescit per totam Austriam & Provincias vicinas ad latera sylvarum, in sylvis cæduis, arvis, & alibi. Floret fere integram æstatem.

CAMPANULA PULLA.

Tab. 18.

CAMPANULA cauliculis unifloris; foliis caulinis ovatis, crenatis; floribus cernuis. *Linm. sp. pl. 2. p. 231.*

Campanula alpina latifolia, flore pullo. *Bauh. pin. 93. prodr. 33.*

Quum videantur Austriacæ alpes hanc sibi plantulam propriam vindicare; imo folis in sylvaticis Schneelbl, sed copiose, ego invenierim illam; quam ob id ipsum paucis perspectam esse Botanophilis oporteat; inde etiam exhibitæ in Bauhini prodromo figura nostrati plantæ minus conveniat; operæ pretium me facturum existimavi, offerenda rei herbariæ amatoribus exacta hujus delineatione. Culta in hortis alpinas inter forte omnes optime vegetat, extenditur in cespites densissimos, habitum plerumque servat natalem, interdum major evadit, foliaque tunc acquirit, quale unum ad latus in tabula separatim expressi. Nec in hac nec in sylvestri ramosum unquam cauliculum aut quam unico pluribus floribus onustum offendi. Radix filiformis, fibrosa, repens, & perennis, cauliculum unicum vel plures emittit erectos, semipedales vel breviores, tenues, simplicissimos, nunc rectos, nunc subreflexos, teretiuseulos, striatos, basi subvillosos, cæterum glabros, superne nudos & in pedunculum quasi abeuntes. Folia sunt subovata, inferiora latiora, glabra, acutiusecula, ferrata leviter, in petiolum brevem attenuata, superiora sæpe subsessilia, alternatim sparsa, summa plerumque multo minora, infima ovata, vel in aliis individuis obovata & obtusissima. Flos solitarius, inodorus, cernuus, saturate cyaneus, vix pollicaris. Calycis lævis foliola sunt linearia, acuta, petaloque duplo breviora. Corollæ venosæ lacinia sunt breves. Nectarium hirsutum. Germen ad minus pentagonum.

ANDRO-

ANDROSACE ELONGATA.

Tab. 19.

ANDROSACE corollis calyce brevioribus; pedicellis frutescentibus longissimis; foliis subdentatis. *Linn. sp. pl. pag. 1668.*

In horto Botanico Vindobonensi sponte quotannis provenientem vidi hanc Androsacem; in agro autem obviam nondum habui. Annuā, tota glabra, scapis pedunculisque levissime villosis, habitu congeneres imitatur; a quibus tamen primo intuitu facile distinguitur. E feminibus suis propagatur, eademque manet. Radix fibrosa est, ac tenuis. Folia radicalia omnia sunt numerosa, lanceolata vel oblonga, in æqualia inter se, supra medium dentato-ferrata, rarius integerrima, crassiuscula, virentia, margine summo quandoque rubente. Ex horum alis scapi exfurgunt plures teretesque, quorum intermedius, qui primus enascitur, & jam ante floriger est, quam exteriores prodeunt, semper his multo crassior est breviorque. Involucri universalis foliola ad minus tot numerantur, quot pedunculi, eaque lanceolata, acuminata, glabra, integerrima, apicibus plerumque rubentibus; quorum ut plurimum quinque exteriora. Pedunculi proprii successive prodeunt, primo exteriores, involucro florentes duplo longiores, fructigeri ad triplum quadruplum & ultra elongati? Floris perianthium pentagonum patet. Petali albi lacinie emarginatae laciniis calycinis longitudine ad duplum cedunt. Calyx in fructu immutatus, sed major, lacinias omnimode expandit. Capsula est subrotunda. Florere incipit initio Aprilis, Junioque femina perficit. In tabula exhibui plantam majorem fructigeram, ad latus alterum minimam florentem, ad alterum adolescentem & pluribus jam scapis instructum.

ALYSSUM MONTANUM.

ALYSSUM ramulis suffruticosis, diffusis; foliis obversae lanceolatis, tomentosis. *Jacq. Vind. pag. 258. Linn. sp. pl. 2. p. 907.*

Alyssum foliis lanceolatis obtusis incanis, caulibus procumbentibus, radice perenni. *Hort. Cliff. 332. Roy. Lugd. 331.*

Clypeola perennis, filiqua biloculari rotunda, stylo longiore. *Hall. belv. 540.*

Thlaspi montanum luteum. *Baub. hist. 2. p. 928. t. 929.*

Thlaspi montanum incanum luteum. *Baub. prodr. 49.*

Hujus Alyssi descriptionem in stirpium Aufriacarum enumeratione tradidi. Floris characterem, a congeneribus quodammodo discrepantem, ibidemque omissem, hic subjungo.

CAL. Perianthium tetraphyllum, deciduum: foliolis ovato-oblongis, obtusifusculis, concavis, patulo-erectis, villosis, æqualibus.

COR. tetrapetala, cruciformis. Petala obcordata, in unguem calycis fere longitudine attenuata, plana, patentissima, calyce duplo longiora, singula duo vicina mutuo incumbentia aliisque duobus opposita.

STAM. Filamenta sex, subulata, erecta, longitudine calycis; quorum duo opposita ad basin internam denticulo subulato erectoque aucta paulo sunt breviora reliquis apice bifidis sed lacinia interna obsoleta. Antheræ oblongæ, suberectæ.

PIST. Germen subrotundum. Stylus simplex, longitudine staminum. Stigma obtusum.

PER. Silicula compresso-subglobosa, stylo longitudine filiculæ ipsius instructæ, bilocularis: valvulis compresso-hemisphæricis; dissepimento orbiculari.

SEM. nonnulla, compressa, per filamenta apici filiculæ affixa.

SCOPOLA CARNIOLICA.

Tab. 20.

SCOPOLA.

Atropa caule herbaceo, foliisovatis integris, calycibus erectis, fructu capsulari. *Scop. carn. pag. 288.*

A Joanne Antonio Scopoli, Idriensi medico, & historicæ naturalis indefesso cultore, omnium, ni fallor, primo hæc planta sponte nascentis in sylvis umbrosis Idriensibus reperta fuit & descripta: quæ cum omnino mihi videdatur novum genus postulare, ab ipso inventore desumpto

sumpto nomine Scopola appellata mihi est. Tabula totam plantam sylvestrem una cum radice exhibet, & ad latus partes distinctas fructificationis. Ex radice transmissa jam quartum annum in horto Botanico Vindobonensi perennat, & flores produxit. Habitu admodum ad Atropam Belladonam accedit, a qua in fructus structura discriminetur quam maxime. Radix nodosa crassa & inæqualis est. Caulis herbaceus, annuus, erectus, pedalis, glaber, & subtrichotomus sulco a foliis decurrente insignitur. Folia sunt subovata, vel lanceolata, integra, vel infima in cultis sæpe antice sinuato-dentata, venosa, rugosa, in petiolum decurrentia, inferiora opposita, reliqua sparsa nec ordinem servantia. Flos ex pedunculo solitario longiori pendulus, inodorus, corolla ex purpureo flavescente, charactere gaudet frequenti.

CAL. Perianthium monophyllum, hemisphæricum, quinquedentatum, persistens.

COR. Petalum campanulatum, oblongum, magnum, quinquedentatum, basi in tubum brevem angustatum, deciduum.

STAM. Filamenta quinque, subulata, inæqualia, erecta, hirsuta, petalo breviora. Antheræ oblongæ, incumbentes, magnæ.

PIST. Germen ovatum, obtusum, receptaculo infidens, in ambitu ad basin denticulis quinque nectariferis notatum. Stylus filiformis, staminibus longior. Stigma capitatum, obtusum.

PER. Capsula subrotunda, calyce inflato excepta, bilocularis, una cum pedunculo & calyce decidens, post lapsum tandem transversim dehiscens.

SEM. reniformia, verrucosa, nitida, in quolibet loculamento circiter viginti tria, affixa receptaculo orbiculari.

CAMPANULA THYRSOIDES.

Tab. 21.

CAMPANULA hispida; racemo ovato-oblongo, terminali; caule simplicissimo, foliis linearibus. *Linn. sp. pl. 19. p. 235.*
Jacq. Vind. pag. 211.

Campanula floribus lanuginosis, in densissimam spicam conicam congestis. *Hall. herb. 493.*

Campanula foliis echii. *Bauh. pin. 94.*

Trachelium thyrsoeides. *Clus. hist. CLXXII.*

Alopecurus alpinus quibusdam, Echium montanum Dalechampii. *Bauh. hist. 2. p. 809.*

Meretur profecto elegans hæc & in foliis subalpinis obvia Campanula, facta ad naturale volumen figura, etiam cognosci ab istis Botanophilis, quibus alpes lustrare non contigit. Sisto itaque in hac tabula delineationem ipsius omni diligentia perfectam. Conspiciuntur ad caput radices hic inferne ramosæ, alias etiam indivisæ, foliorum primi anni reliquiæ emarcidæ & breves; quæ scilicet radicalia fuerunt. Altero anno hæc absunt, sed foliosus & floriger exoritur caulis, quo ad finem Septembris marcescente tota perit planta. Primo ætatis anno in horti locum umbrosus transplantata, altero caulem bipedalem producit multo quam in natali solo venustiore. Ampliorem historiam antea dedi.

DOLICHOS MINIMUS.

Tab. 22.

DOLICHOS volubilis; leguminibus racemosis, compressis, tetraspermis; foliis rhombæis. *Linn. sp. pl. II. p. 1020?*

Dolichos minimus, floribus luteis. *Hort. Cliff. 360. t. 21?*

Dolichos minimus foetidus repens, filiculis bispermis. *Brown. jam. 7. p. 294.*

Phaseolus minimus foetidus, floribus spicatis e viridi luteis, semine maculato. *Sloan. hist. jam. I. p. 182. t. 115. f. I.*

Curaçaviensibus hæc planta vocatur *Vrattekruyt* five Herba contra verrucas, eo quod cum sale tusa folia, verrucisque imposita, his mederi ferantur. Crescit in omnibus Caribæis inter fruteta, quæ ramis numerosis ad trium quatuorve pedum altitudinem scandit. Folia sunt glauca & rhomboidea. Racemi striete patent. Florum alce flavescunt; vexillum ex rubro fuscescit, marefcens cærulescit. Ex allatis

tis a me feminibus in horto Botanico floruit, nec habitum mutavit. Legumina plerumque disperma villosa sunt & fusca. Quum vero hic videatur a Linnæana in horto Cliffortiano icone differre, ad Curaçaviensem plantam in ipsa America factam hanc figuram Botanicis offero.

PORTULACA TRIANGULARIS.

Tab. 23.

PORTULACA foliis obovatis, planiusculis, racemo simplici, triquetro. *Linn. sp. pl. 5. p. 640.*

Portulaca pedunculis multifloris triangularibus. *Jacq. enum. amer. pag. 22. bist. amer. 1. p. 147.*

Helianthemum frutescens, portulacæ folio. *Plum. ic. 150. f. 2.*

Exhibeo Portulacam hanc in mea tabula, qualis scilicet ipsis in rupibus crescere solet loco solis ardori magis exposito. Alias flores sæpe triplo majores sunt, majoraque & plura folia. Nomen triviale meum *triangulare* hic non mutavi, nec *racemosum* Linnæanum assumpsi; primo quia sculptum in tabula jam habebatur meum, nec deleri commode poterat; tum quod proprium erat huic speciei præ cæteris, ubi *racemosi* nomen etiam Anacampseroti conveniret; tertio quia ob editam stirpium Americanarum enumerationem meam *triangulare* erat antiquius; imo mutatio trivialium nominum, ut optime in præfatione sua ad plantarum species innuit Linnæus, licet in melius, plus nocet quam proderit.

PASSIFLORA LAURIFOLIA.

PASSIFLORA foliis indivisis, ovatis, integerrimis; petiolis biglandulosis; involucris dentatis. *Linn. sp. pl. 7. p. 1356.*

Passiflora foliis solitariis oblongis integerrimis, floribus solitariis, involucri tripartito dentato. *Roy. lugd. 532.*

Passiflora arborea, laurinis foliis, americana. *Pluk. alm. 282. t. 211. f. 3.*

Clema-

Clematis indica, fructu citriforimi, foliis oblongis. *Plum. amer. 64.*
t. 80.

Marquiaas. *Mer. furin. 21. t. 21.*

Ubique in insula Martinicensi sponte provenit hæc elegans Passiflora, æque in montibus, quam ad ripas torrentum littoraque inundata maris, at semper in frutetis & arboretis densis, nec a folis tamen irradiatione nimium remotis: unde illius cultura in hac insula fere negligitur. In fruticetis demissis quaquavorsum in latum extendit cirrhosos suos ramos; arbores autem proceras ad usque cacumina scandit. Fruticosa & lignosa est. Rami juniores herbacei & teretes virent nitentque. Folia habet ex oblongo ovata, acuta vel obtusa, integerrima, nitida, læte virentia, plana, duos cum dimidio pollices longa, petiolo brevi & utrinque superne uniglanduloso suffulta. Ex horum axillis cirrhi egrediuntur longissimi. Flores speciosi, ex violaceo purpureo alboque concinne ordinatis variegati, odoratissimi, pollicem diametro excedunt. Fructus volumen & figuram ovi gallinacci habent, nisi quod in utrumque æqualiter apicem attenuentur. Spirant aroma proprium & gratissimum. Corticis initio virescentis colore belle luteo maturitatem suam indicant. Hic autem tunc coriaceus, mollis, valde tenax, & lineam crassus, ad apicem cultro vel morfu perforatur; ut levi adhibita corticis compressione exfugi inde omnis cum contentis seminibus pulpa & forberi possit. Hæc ex aqueo alba est, subglutinosa, dulcis, sapidissima, odorifera; Europæis non minus quam incolis grata. Semina cordis plani similitudine gaudent. Pueri pulpa vacuum corticem aëre insando replent, saxoque vel pavimento impositum pede valido culcant; quo fit, ut summa vi ac celeritate egressus ex facto in tenacissimo cortice foramine aër sonitum edat illo, qui in sclopeti minoris explosione auditur, non inferiorem, Gallis vocantur *Pommes de Lianne* sive Poma hederacea, Anglis *Honey-Suckles* seu Mammæ melliferæ. Nata ex misso semine in horto Cæsareo planta septimum jam annum perennat, viget lætissime, & integrum altissimi caldarii parietem obvestit, nec tamen produxit florem huc usque ullum. Per taleas facillime propagatur, atque etiam per insitionem in aliis passifloris.

VER-

VERBENA LAPPULACEA.

Tab. 24.

VERBENA tetrandra; calycibus fructigeris subrotundis, inflatis; feminibus echinatis.

Verbena diandra? calycibus-subrotundis erectiusculis, feminibus echinatis. *Linn. sp. pl. 7. p. 28.*

Verbena foliis cordato-ovatis spicatis, calycibus inflatis, feminibus echinatis. *Brown. jam. 5. p. 116.*

Scorodonia floribus spicatis purpurascens pentapetaloides, femine unico majori echinato. *Sloan. bist. jam. 1. p. 174. t. 110. f. 1.*

Blairia. *Houft. Amn. herb. 277.*

Burferia. *Læfl. bist. 194.*

Descriptionem & characterem genericum hujus plantæ forte sui generis nobis optima tradidit Læfingius, qui consulatur. Adjunxi his pauca in Historia stirpium Americanarum pag. 96. Nunc iconem sisto plantæ nedum ramosæ. Sloanei figura fructus nimios exhibet. In plerisque Caribæis habitat. Stamina perpetuo quatuor adsunt. Ex feminibus allatis noluit germinare.

LAURUS PERSEA.

LAURUS foliis venosis, ovatis, coriaceis, perennantibus; floribus corymbosis. *Linn. sp. pl. 7. p. 529.*

Laurus foliis oblongo-ovatis, fructu obverse ovato; pericarpio butyraceo. *Brown. jam. 4. p. 214.*

Persea. *Plum. gen. t. 40. Clus. bist. pag. 2.*

Prunifera arbor fructu maximo pyriformi viridi, pericarpio esculento butyraceo nucleum unicum maximum nullo officulo tectum cingente. *Sloan. bist. jam. 2. p. 132. t. 222. f. 2.*

Arbor americana, amplissimis pergamenis foliis, superficie nitidissima, fructu pyriformi crustaceo cortice coriato. *Pluk. alm. 39. t. 267. f. 1.*

Ex Americæ olim Continente introducta in insulas adjacentes fuit, ubi nunc passim ad pagos, oppida, in hortis aliisque cultis obvia spectatur. Ad altitudinem extensionemque pyri Europææ vastioris accedit, cæterum non inelegans, & satis foliosa. Tertio ætatis anno fructum ferre dicitur. Materies leucophæa cortice ferme concolori obducitur. Flores producit numerosos, parvos, albidos, subodoratos. Hisce fructus succedunt in hoc genere ingentes, pugno virili majores, ex rotundo obverse ovati, initio læte virentes, maturi plerumque ex fusco saturate purpurascens. Maturitas concussione cognoscitur ex nuclei contenti sonitu. Asservantur tamen per paucos adhuc dies, antequam comedantur, quo teneriores evadant. Cortex non admodum crassus & fragilior tunc frustatim abstrahi a carne subjecta potest. Hæc virescens, eoque albidior, quo magis distat a cortice, digitum crassâ, odoris fere expers, consistentiæ butyracæ, sapore singulari & gratissimo, in quo aliquid cynaræ & nucis avellanæ mihi visus sum deprehendere, cum nullo tamen ex fructibus Europæis vere comparando, prædita est. In centro libere locatur nucleus subrotundus, superficie inæqualis, albus, diametro pollicem excedens, non edulis, lacte candido sed ad aëris contactum rufescente scatens, fructu exemptus altero jam die effectus, pellicula tenui membranacea & madescente laxè obductus. Fructus in mensis præcipue nobiliorum quotidie apponitur, & apud Gallos una cum elixa bovina comeditur, aut nullo aromate, aut sale & pipere adpersus. Solet autem cum ipso cortice longitudinaliter circa nucleum scindi in frusta sesquidigitum lata, adfidentibus singulatim offerenda. Est porro hominibus non tantum quibuscunque in deliciis; sed, qua forte inter vegetantia cætera fruitur æstimatione solus, etiam omnis generis animantibus acceptus; ita ut æque a gallina, vacca, cane, & fele expetatur. Ego certe nullum in America fructum devoravi avidius; etsi primo alteroque prandio, quod noviter advenientibus etiam contingit aliis, non vehementer placuisset. Hispanis vocatur *Peral de abogado* & Gallis *Poirier d'avocat*, id est, *Pyrus caudicis*. Anglis etiam eodem nomine *Avocato Pear-Tree*, vel alio *Alligator Pear-Tree* sive *Pyrus crocodili* venit. In Europam transmissæ iter non sustinuerunt.

IPOMÆA TUBEROSA.

IPOMÆA foliis palmatis; lobis septenis, lanceolatis, acuminatis, integerrimis; pedunculis trifloris. *Lim. sp. pl.* 4. p. 227.

Ipomæa heptadactyla major scandens, flore majori campanulato, calyce membranaceo, feminibus majoribus villosis. *Brown. jam 6.* p. 155.

Convolvulus major heptaphyllus, flore sulphureo odorato. *Sloan. hist. jam. 1.* p. 152. t. 96. f. 2.

Convolvulus americanus, mandjuccæ multifido, folio, heptaphyllos, flore albo fundo purpureo, radice tuberosa, cortice albo. *Pluk. alm.* 116. t. 276. f. 5.

Elegantissimam hanc stirpem in Caribæis vicinisque insulis cultam passim inveni; in sola Domingensi vere sylvestrem. Hic enim in montibus editioribus, qui arei Picquolet ad portum oppidi Cap Français imminent, nudas præruptasque rupes numerosis ramis suis obvestit, & occurrit frequentissima. Fruticosa est; & caules infimi lignosique pollicarem crassitiem in diametro possident. Tota scatet lacte candido. Mira plantæ florentis, cultæ præsertim, est pulcritudo, cui florum summa grataque fragrantia novum pretium addit. Ex alis plerisque foliorum pedunculi multiflori egrediuntur, onusti floribus saturate sulphureis, bipollicaribus, & speciosis. Bis in anno florere mihi visa fuit, nimirum ab Aprili ad Junium, & ab Octobri ad Decembrim. Folia persistunt, & palmam humanam æquant. Capsulæ membranacea, ex quadrato subrotundæ, & subpellucidæ, includunt semina quatuor atravillosa ac congeneres inter plantas fortasse maxima. Hæc plures annos etiam in Europa fecunda permanent, germinantque in caldariis illico; sed enatæ mihi plantæ, quantumvis æstate vegetæ, ad hyemis adventum perierunt pleræque, alteram hyemem sustinere nullæ; hinc nec flore cultorem bearunt. Solent inde in hortis cauponisque Caribæarum pergulæ exfrui, quas penetrare ob foliorum ramorumque multitudinem radii solis nequeunt.

MALPIGHIA ALTISSIMA.

MALPIGHIA foliis lanceolatis, glabris, integerrimis; racemis terminalibus, erectis.

Vidi hanc arborem trigintapedalem vel etiam altiozem, adeoque Malpighias inter mihi cognitatas longe altissimam, ubertim in fylvis crescentem circa vicum Roberti in insula Martinicensi. Truncus rectus in comam pyramidalem elegantemque abit. Folia habet ex ovato lanceolata, tres quatuorve pollices longa, acuta, integerrima, glabra, petiolata, facie læte virentia, dorso sæpe colore ferrugineo tincta. Flores flavi & suavolentes caractere & magnitudine congenerum gaudent, locanturque in racemis longis terminalibus erectisque; unde florescentiæ tempore amœnum nec Hippocastano ab simile spectaculum præbet hæc arbor. Floribus succedunt baccaë flavæ, utrinque depressæ, molles, ceraso minores, sapore acido nec grato, ab ipsis hinc barbaris fere neglectæ, sed expetitæ ab aviculis. Materies est albida. Ab incolis *Bois tan* five Arbor coriaria vocatur, quia cortex coriis densandis aptus habetur, & forte in utu fuit.

DIANTHUS SUPERBUS.

Tab. 25.

DIANTHUS floribus paniculatis; squamis calycinis brevibus, acuminatis; corollis multifido-capillaribus; caule erecto. *Linm. sp. pl. II. p. 589. Amen. acad. 4. p. 272.*

Caryophyllus sylvestris sextus. *Clus. hist. 284.*

Caryophyllus simplex alter, flore laciniato odoratissimo. *Bauh. pin. 210.*

Tunica petalis profundissime laciniatis. *Hall. herb. 382.*

Elegantissimus hic Dianthus tam exacte apud Clusium Linnæumque descriptus habetur, ut addi vix quidquam possit. Radix albicans, nodosa, sub terra repens, & tenuis perennat. Coli patitur se facillime. In tepidario asservatum caules protulisse successively novos, & floruisse ab Augusto ad Februarium usque insequentem vidi. Crescit ad rivulos in gramineis humidis pratisque Neostadii alibique in Austria. Floret Augusto & Septembri.

PLAN-

PLANTÆ ADDENDÆ
IN ENUMERATIONE MEA VEGETABILIIUM AGRI VINDOBONENSIS.

VERONICA (*Teucrium*) racemis lateralibus, longissimis; foliis ovatis, rugosis, dentatis, obtusifusculis; caule erecto. *Linn. sp. pl.* 18. p. 16.

VERONICA (*pilosa*) racemis subspicatis; foliis ovatis, obtusis, plicatis; caule prostrato, piloso. *Linn. sp. pl. pag.* 1663.

VERONICA (*latifolia*) racemis lateralibus; foliis cordatis, rugosis, dentatis; caule striato. *Linn. sp. pl.* 24. p. 18.

Habitant omnes tres passim circa Viennam.

UTRICULARIA (*vulgaris*) nectario conico; scapo paucifloro. *Linn. sp. pl.* 3. p. 26.

H. in stagnis Danubialibus. F. Julio.

POLYCNEMUM (*arvense*) *Linn. sp. pl.* 1. p. 50.

H. in collibus arenosis. F. ætate.

SCIRPUS (*acicularis*) culmo tereti, nudo, setiformi; spica ovata, terminali, bivalvi; seminibus nudis. *Linn. sp. pl.* 7. p. 71.

H. in stagnis Danubialibus.

AGROSTIS (*canina*) calycibus coloratis; petalorum arista dorsali recurva; culmis prostratis, subramosis. *Linn. sp. pl.* 7. p. 92.

H. in pratis subalpinis.

AGROSTIS (*stolonifera*) paniculæ ramulis divaricatis, muticis; culmo ramofo, repente; calycibus æqualibus. *Linn. sp. pl.* 8. p. 93.

H. in pratis Danubialibus.

AIRA (*flexuosa*) foliis setaceis; culmis subnudis; panicula divaricata; pedunculis flexuosis. *Linn. sp. pl.* 9. p. 96.

H. in montosis aridis.

POA (*angustifolia*) panicula diffusa; spiculis quadrifloris, pubescentibus; culmo erecto, tereti. *Linn. sp. pl.* 5. p. 99.

H. in pratis & cultis.

POA (*distans*) panicula diffusa; spiculis omnibus sexfloris, linearibus, tenuissimis; flosculis subdistantibus.

H. in pratensibus. Gramen habitu Poæ aquaticæ, sed omnia teneriora & multoties minora, spiculis tamen non brevioribus.

CYNOSURUS (*durus*) spiculis alternis, secundis, sessilibus, rigidis, obtusis, appressis. *Linn. sp. pl. 4. p. 105.*

H. passim ad vias, in pratensibus aridis, in aggeribus, & alibi circa Viennam. F. Majo.

FESTUCA (*rubra*) panicula secunda; spiculis sexfloris, aristatis; flosculo ultimo mutico; culmo semitereti. *Linn. sp. pl. 5. p. 109.*

H. ad margines arborum gramineos.

FESTUCA (*bromoides*) panicula secunda; spiculis erectis, lævibus; calycis altera valvula integra, altera aristata. *Linn. sp. pl. 10. p. 110.*

H. in pratis & collibus ficcioribus. F. vere.

BROMUS (*mollis*) panicula erectiuscula; spicis ovatis; aristas re-ctis; foliis mollissime villosis. *Linn. sp. pl. 2. p. 112.*

H. passim in arvis & ficcis sterilibus.

GALIUM (*sylvaticum*) foliis octonis, lævibus, subtus scabris; floralibus binis; pedunculis capillaribus; caule levi. *Linn. sp. pl. 13. p. 155.*

H. passim in sylvis montosis.

GALIUM (*rotundifolium*) foliis quaternis, ovatis, aculeato-ciliatis; seminibus hispidis. *Linn. sp. pl. 21. p. 156.*

H. copiosissime in subalpinis sylvaticis & mucosis Breininis. F. Julio & sequentibus.

ANDROSACE (*elongata*) corollis calyce brevioribus; pedicellis frutescentibus longissimis; foliis subdentatis. *Linn. sp. pl. pag. 1668.*

H. in cultis. F. prime vere.

CAMPANULA (*barbata*) capsulis quinquelocularibus, obtectis; caule simplicissimo, subunifolio; foliis lanceolatis; corollis barbatis. *Linn. sp. pl. 22. p. 236.*

H. passim in pratis subalpinis Gans aliisque.

GEN-

- GENTIANA (*utriculosa*) corollis quinquefidis, hypocrateriformibus; calycibus plicato-alatis. *Linn. sp. pl. 15. p. 332.*
H. in subalpinis gramineis.
- ALSINE (*mucronata*) foliis fetaceis; calycibus aristatis; petalis integris, brevibus. *Linn. sp. pl. 2. p. 398.*
H. copiosissime in rupibus Medlingensibus, Glocnitzenfibus, aliisque. F. Aprili & Majo.
- SCILLA (*bifolia*) radice solida; floribus eruſtiusculis, paucioribus. *Linn. sp. pl. 6. p. 443.*
H. in sterilibus umbrosis montis Cæſii. F. primo vere.
- RUMEX (*alpinus*) floribus hermaphroditis sterilibus fæmineisque; valvulis integerrimis, nudis; foliis cordatis, obtusis, rugosis. *Linn. sp. pl. 22. p. 480.*
H. in alpium fossis.
- EUPHORBIA (*epithymioides*) umbella quinquefida: bifida, involucellis ovatis; foliis lanceolatis, obtusis, subtus villosis. *Linn. sp. pl. 39. p. 656.*
H. in montosis apricis asperis.
- ROSA (*alpina*) germinibus ovatis; pedunculis subhispidis; caule inermi. *Linn. sp. pl. 1. p. 703.*
H. in pratensibus subalpinis.
- TEUCRIUM (*supinum*) corymbo terminali; foliis linearibus, margine revolutis. *Linn. sp. pl. 25. p. 791.*
H. in collibus ficcis.
- PEDICULARIS (*recutita*) caule simplici; staminibus floris galea longioribus. *Linn. sp. pl. 7. p. 846.*
H. in alpiis Breininis.
- MYAGRUM (*austriacum*) filiculis subrotundis, glabris; foliis radicalibus subſinuatis, caulinis ferratis; radice perenni.
H. in arvis, cultis, oleraceis, fecus vias. F. æſtate.
- HESPERIS (*inodora*) caule simplici, erecto; foliis subhastatis, dentatis; petalis obtusis. *Linn. sp. pl. 4. p. 927.*
H. in fylvis montosis, ubi sæpe ramosissima; & alibi.

- ARABIS** (*belhidiifolia*) foliis subdentatis; radicalibus ex lanceolato cuneiformibus; caulinis lanceolatis; caulibus simplicibus.
H. in montosis & alpestribus. F. ætate.
- TRIFOLIUM** (*alpestre*) spicis subglobosis, villosis, terminalibus, sessilibus; caule erecto; foliis lanceolatis, ferrulatis. *Linn. sp. pl.* 21. p. 1082.
H. passim in gramineis ficcioribus sylvaticis circa Viennam. F. Junio & Julio.
- HIERACIUM** (*cymosum*) foliis lanceolatis, integris, pilosis; scapo subnudo, basi piloso; floribus subumbellatis. *Linn. sp. pl.* 7. p. 1126.
H. in arvis & collibus aridis.
- ACHILLÆA** (*Millefolium*) foliis bipinnatis, nudis: laciniis linearibus, dentatis; calibus fulcatis. *Linn. sp. pl.* 18. p. 1267.
H. passim ad vias. F. ætate.
- CAREX** (*brizoides*) spica composita, distica, nuda; spiculis androgynis oblongis contiguis; culmo nudo. *Linn. sp. pl.* 9. p. 1381.
H. passim in pratis. F. vere.
- CAREX** (*digitata*) spicis linearibus, erectis; mascula breviora inferioreque; bracteis aphyllis; capsulis distantibus. *Linn. sp. pl.* 20. p. 1384.
H. in monte Cæcio. F. primo vere.
- CAREX** (*globularis*) spica mascula oblonga; feminea sessili, ovata, foliolo florali breviori approximata. *Linn. sp. pl.* 22. p. 1385.
H. in pratis. F. primo vere.
- CAREX** (*filiformis*) spica mascula oblonga; femineis pedunculatis, oblongis; inferiore foliolo proprio breviora. *Linn. sp. pl.* 23. p. 1385.
H. in sylvaticis montosis. Est certe Scheuchzeri gramen; nam & hic delineat spicas femineas pedunculo filiformi affixas, nec sessiles, ut dicit Linnæus.
- CAREX** (*pallefcens*) spicis pendulis; mascula erecta; femineis ovatis, imbricatis; capsulis confertis, obtusis. *Linn. sp. pl.* 29. p. 1386.
H. in sylvaticis udis.

SALIX (*pentandra*) foliis ferratis, glabris; flosculis pentandris. *Linn. sp. pl.* 3. p. 1442.

H. ad aquas.

SALIX (*purpurea*) foliis ferratis, glabris, lanceolatis; inferioribus oppositis. *Linn. sp. pl.* 10. p. 1444.

H. in inundatis.

SALIX (*cinerea*) foliis subferratis, oblongo-ovatis, subtus subvillosis; stipulis dimidiato-cordatis. *Linn. sp. pl.* 30. p. 1449.

H. in subalpinisudis.

HIPPOPHAË (*Rhamnoides*) foliis lanceolatis. *Linn. sp. pl.* 1. p. 1452.

H. in monte Leyta.

HYDROCHARIS (*Morsus ranae*) *Linn. sp. pl.* 1. p. 1466.

H. in inundatis stagnantibus Danubii inter Viennam & Claustrum Neoburgi. F. Junio.

OSMUNDA (*Spicant*) frondibus lanceolatis, pinnatifidis; laciniis confluentibus, integerrimis, parallelis. *Linn. sp. pl.* 16. p. 1522.

H. in paludosis Annaberg.

ACROSTICHUM (*septentrionale*) frondibus nudis, linearibus, laciniatis. *Linn. sp. pl.* 6. p. 1524.

H. in rupibus Glochnitzenfibus.

POLYPODIUM (*austriacum*) frondibus supradecompositis, pilosis; foliolis oppositis alternisque; pinnis pinnatifidis, lanceolatis; inferioribus oppositis, & distantibus; superioribus in quolibet foliolo alternis & confluentibus; stipite basi lanuginoso.

H. in sylvis subalpinis Etscheri. F. Octobri. Frons fere bipedalis ex foliis oppositis utrinque octo & tribus terminalibus, infimis octo pollices longis, cæteris magnitudine decrefcentibus. Hæc ipsa sunt bipinnata ex foliis alternis plerisque, inferioribus sæpe oppositis, longioribus tripollicaribus, etiam decrefcentibus. In his pinnæ locantur ad trium vel & quatuor linearum intervalla remotæ, obtusæ, majores decemlineares, pinnatifidæ angulis & sinibus obtusis, inferioribus oppositis, superioribus confluentibus & alternis. Petioli omnes sunt pilosi, pinnæ & stipes inferior minus; sed hic ad basin lanugine fericea obducitur.

- MNIUM (*cirratum*) foliis arefactione revolutis. *Linn. sp. pl. 8. p. 1576.*
H. in fylvis montosis.
- BRYUM (*apocarpum*) antheris sessilibus, terminalibus; calyptra minima. *Linn. sp. pl. 1. p. 1579.*
H. passim in arboribus.
- BRYUM (*heteromallum*) antheris erectis; foliis fetaceis, secundis. *Linn. sp. pl. 16. p. 1583.*
H. in fylvaticis montosis.
- BRYUM (*viridulum*) antheris erectis, ovatis; foliis lanceolatis, acuminatis, imbricato-patulis. *Linn. sp. pl. 19. p. 1584.*
H. in montosis.
- HYPNUM (*abietinum*) furculis pinnatis, teretiusculis, remotis, inæqualibus. *Linn. sp. pl. 20. p. 1591.*
H. in fylvis montosis abietinis Annaberg.
- HYPNUM (*viticulosum*) furculis repentibus; ramis vagis, teretibus; foliis patulis, cuminatis. *Linn. sp. pl. 25. p. 1592.*
H. ad radices arborum in Annaberg.
- HYPNUM (*sericeum*) furculo repente; ramis confertis, erectis; foliis subulatis; antheris erectis. *Linn. sp. pl. 36. p. 1595.*
H. ad arborum truncos.
- HYPNUM (*serpens*) furculis repentibus; ramis filiformibus; foliis oblitteratis. *Linn. sp. pl. 38. p. 1596.*
H. ad truncos arborum.
- JUNGERMANNIA (*undulata*) frondibus supra bipinnatis, apice floriferis; foliolis subrotundis, integerrimis. *Linn. sp. pl. 8. p. 1598.*
H. in arborum truncis.
- LICHEN (*candelarius*) crustacens, flavus; scutellis luteis. *Linn. sp. pl. 13. p. 1608.*
H. passim in rupibus.
- LICHEN (*saccatus*) foliaceus, repens, subrotundus; peltis depressis subtus saccatis. *Linn. sp. pl. 49. p. 1616.*
H. in alpibus Breininis, in Annaberg, & alibi, in humo ad saxa.
- LICHEN (*gracilis*) scyphifer, ramosus, denticulatus, filiformis. *Linn. sp. pl. 62. p. 1619.*
H. in alpibus Breyninis loco humido.

PEZIZA (*cupularis*) globofo-campanulata; margine crenato. *Linn. sp. pl.* 6. p. 1651.

H. in arboribus & ramis putridis.

PEZIZA (*scutellata*) plana; margine convexo, piloso. *Linn. sp. pl.* 7. p. 1651.

H. copiose ad margines udos viæ, qua itur a pago Annaberg ad fodinas argentiferas Inveni mense Septembri.

LYCOPERDON (*pedunculatum*) stipite longo; capitulo globofo, glabro; ore cylindrico, integerrimo. *Linn. sp. pl.* 8. p. 1654.

H. in campestribus, gramineis.



PLANTÆ

IN EODEM OPUSCULO CORRIGENDÆ.

GENTIANA *purpurea*? est forte *punctata* Linnæi.

Loco BUPLEURI *rigidi* expungendi ponatur cum determinatione sua *falcatum*.

ANTHERICUM *Pseudoasphodelus* non aliud est quam *calyculatum* Linnæi omniumque auctorum: maneant tamen determinatio mea atque descriptio. Sed videant Botanici, utrum in hac planta calycem ululm, ne dicam trilobum, etiam microscopiis armati detegere valeant, præter corollam scilicet hexapetalam, quæ calyx dici nec potest, nec a quoquam dictus fuit. Mihi ex plerisque Europæ regionibus Anthericum hoc, calyculati sub titulo, comparavi, & millena individua Austriaca examinavi; nullibi autem calycis vestigium inveni. Miror sane auctorum ferme omnium negligentiam, qui, Linnæanam determinationem secuti, non videntur in hac planta calycem in genere liliaceo observatione dignissimum quæsisisse; vel sane doleo infelicitatem meam, qui conquirere mihi ab ipsis calyculatum specimen non potuerim. Nec etiam Segueri vel Oederi figuræ optimæ calycem exhibent.

JUNCUS *compressus* mera est *bulbosus* Linnæani varietas.

JUNCUS *monanthos* est *trifidus* Linnæi; qui tamen apud nos & in conterminis provinciis folia terminalia tria nunquam habet; florem ve-

ro in Auftriæ millenis examinatis speciminibus five cultis five fylvestribus fere semper unicum, rarissime duos, nunquam a me observatos tres. Ex carniolia tamen cultum triflorum mecum communicavit clarissimus Scopoli.

Pro *ARENARIA multicauli* cum determinatione sua *Arenaria ciliata* ponatur. Videbatur Linnæus in Systemate naturæ ex utraque unicum fecisse sub multicaulis titulo; quare hanc assumpseram, de ciliis tamen sub notæ forma subjuneta admonitione.

LYTHRUM austriacum est ipsum Linnæi *virgatum*; quod propterea ab hoc Sibirico distinctum credebam, quia folia alterna adscribebantur eidem a Linnæo. Hujus erroris causa clarissimo viro fuerunt forte bractæe florum; quæ in spicis post florescentiam in virgas longissimas elongatis folia minora alterna mentiuntur; ubi vera tamen folia omnino omnia opponuntur.

DRABA stellata est hirta Linnæi: in plantis austriacis autem filiculas plerumpue vidi rectas, rarissime obliquas.

HESPERIS sibirica expungatur.

In *CORONILLÆ montanæ* determinatione mea legumina dicuntur erecta, quæ dici oportet pendula. Est certe hæc Coronilla *Colutea scorpioides* secunda Clusii, adeoque etiam *Colutea scorpioides* minor coronata Bauhini. Quadrat etiam in hanc optime Linnæi *Coronillæ coronatæ* determinatio, sola fruticosa vegetatio si dematur: nostræ enim plantæ caules mere herbacei sunt, & pereunt quotannis. Iconem bonam hujus *Coronillæ* dabit clarissimus Scopoli in nova editione *Floræ suæ Carniolicæ*, quæ brevi pluribus ornata tabulis & ad Sexuale Systema concinnata in folio Vindobonensi sub prælo sudabit.



V I E N N Æ

Typis Josephi Kurzböck, Universitatis Typographi 1764.

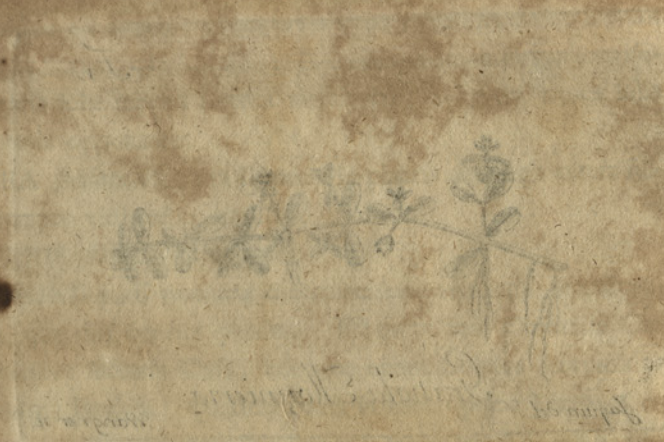
T. 1.



Jaquin del.

Gratiola Monnieria.

Wagner sc.



T. 2.



Rivina dodecandra.



Handwritten text, possibly a name or description, located below the illustration.

T. 5.



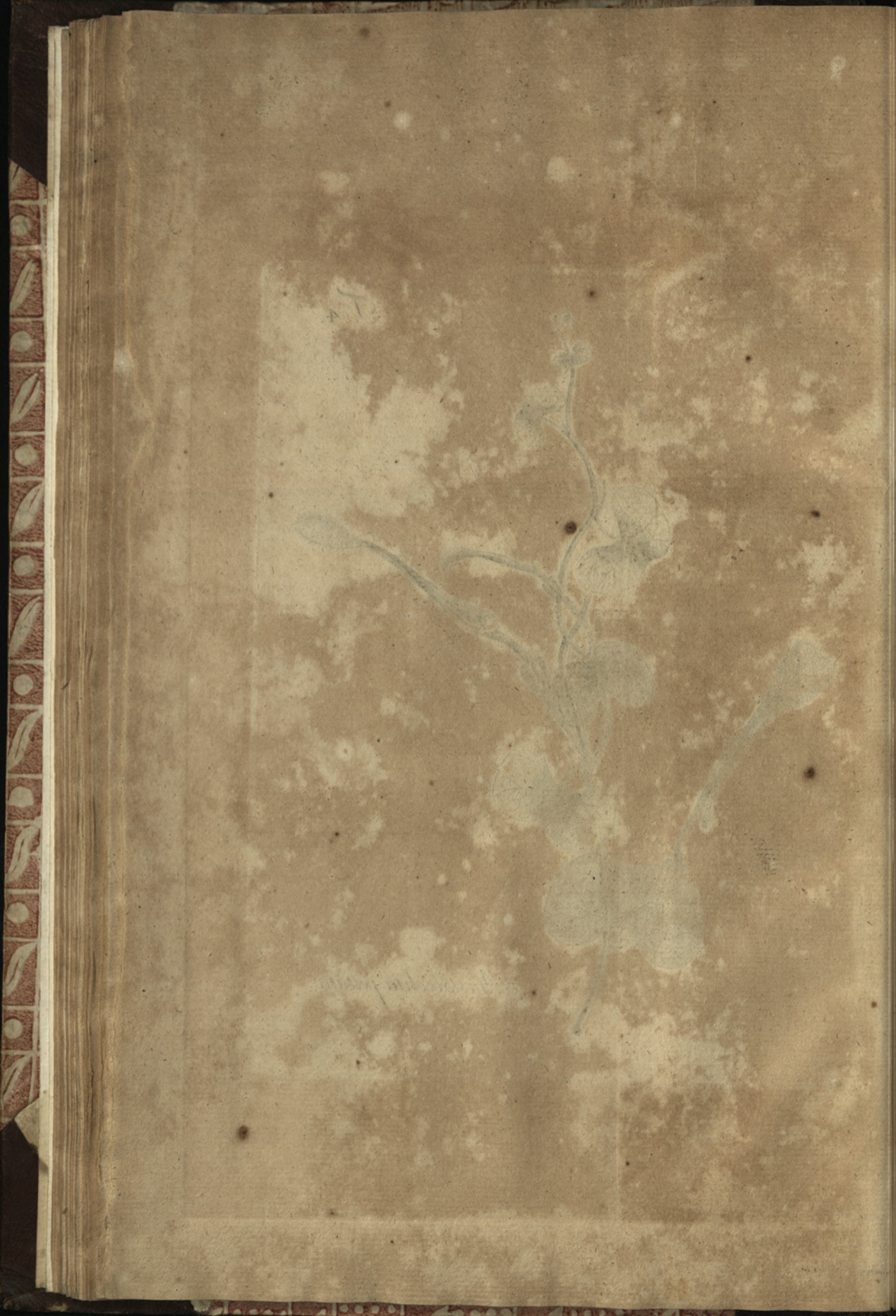
Aristobochia trilobata.



T. 4.



Aristolochia peltata.







T. 5.

Anona muricata.



T. 6.



Fig. 1.

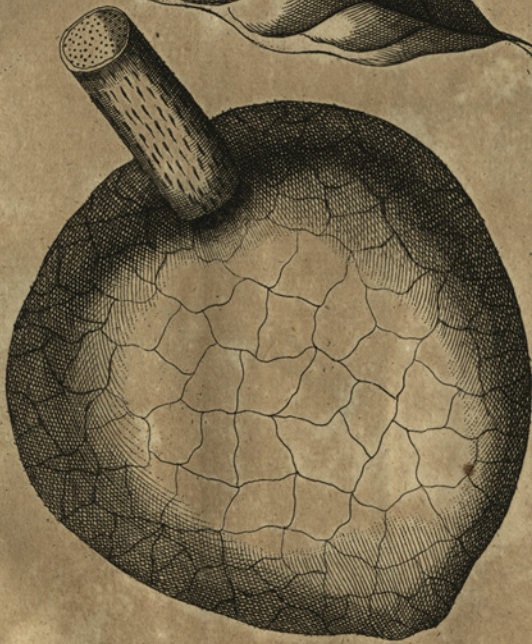
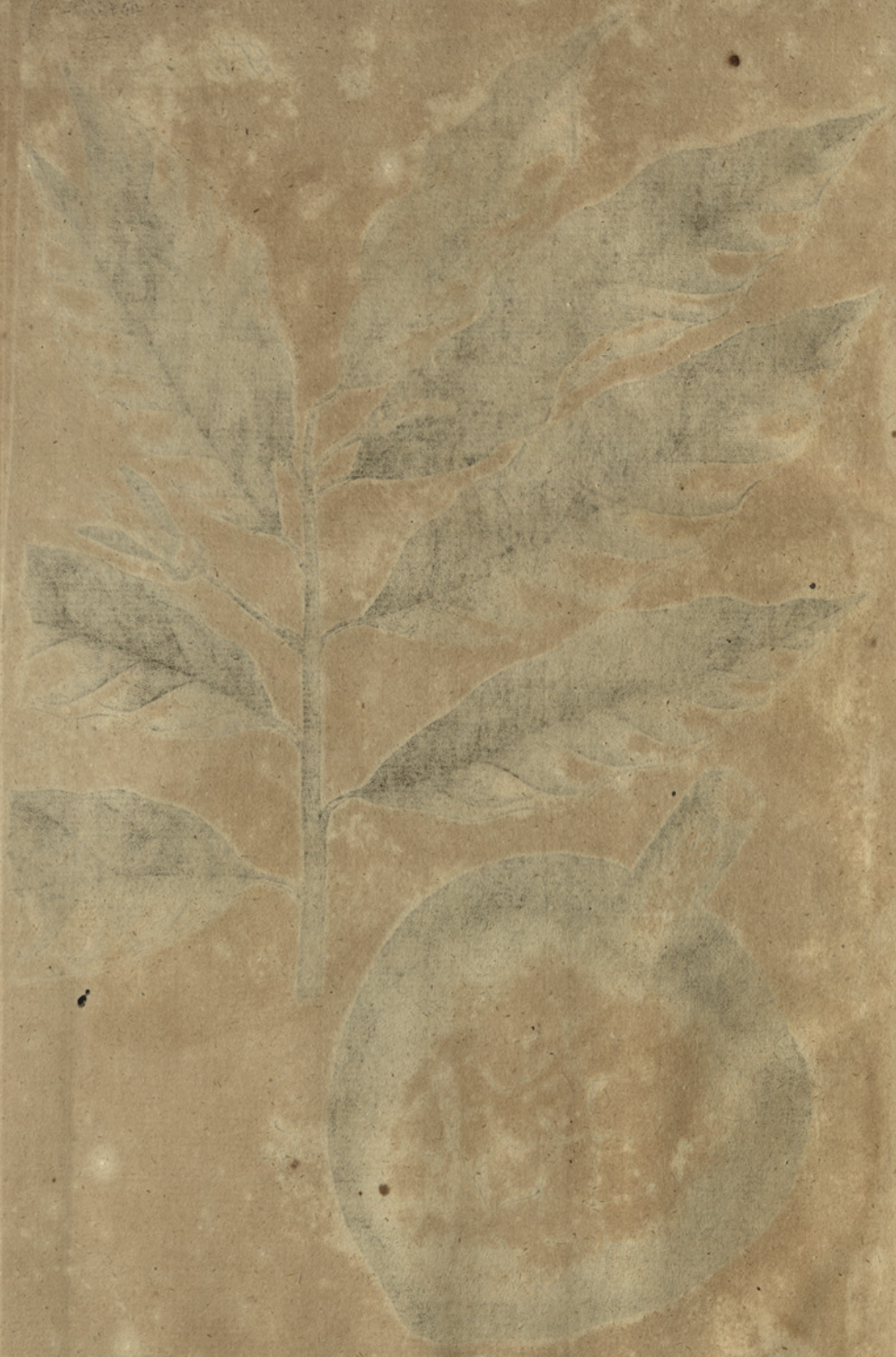


Fig. 2.

Anona squamosa.



T. 7.



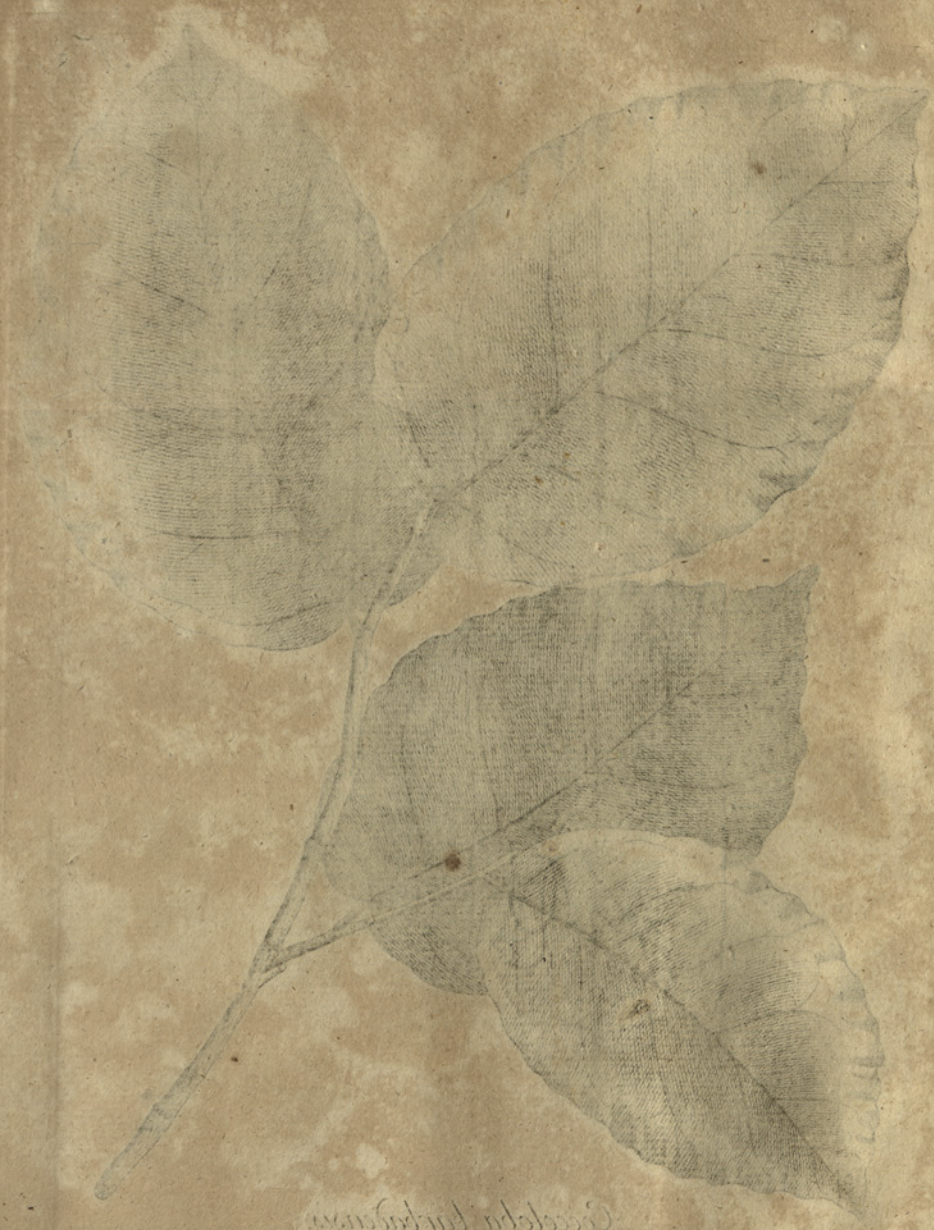
Sida Abutiloides.



T. 8.



Cocoloba barbadensis.



Castanea sativa

T. 9.



Cocoloba emarginata.



Castanea vespa

25





Paullinia tomentosa



1790



T. II.



Viola alpina.





Arabis bellidifolia.





T. 13.



Ranunculus Thora.



T. 14.

Primula minima.



T. 15.



*Primula
integrifolia.*

or 7.



Chamaecrista fasciculata





*Carduus
Erisithales.*



Campylopus
folia



T. 12.



*Campanula
pulla.*



Androsace elongata.



Styphelia





Scopola carniolica.



T. 21.



Campanula
thyrsoides.

107



Campanula
trachelium



Dolichos minimus.



Phaseolus

T. 23.



Portulaca triangularis.



Verbena officinalis

T. 24.



Verbena lappacea.

17



Urtica dioica



T. 25.



Dianthus superbus.

