



BIBL. R. ORTO  
BOTANICO PADOVA

H.H.P

11.

1249

REC-2749



INGRESIMAI

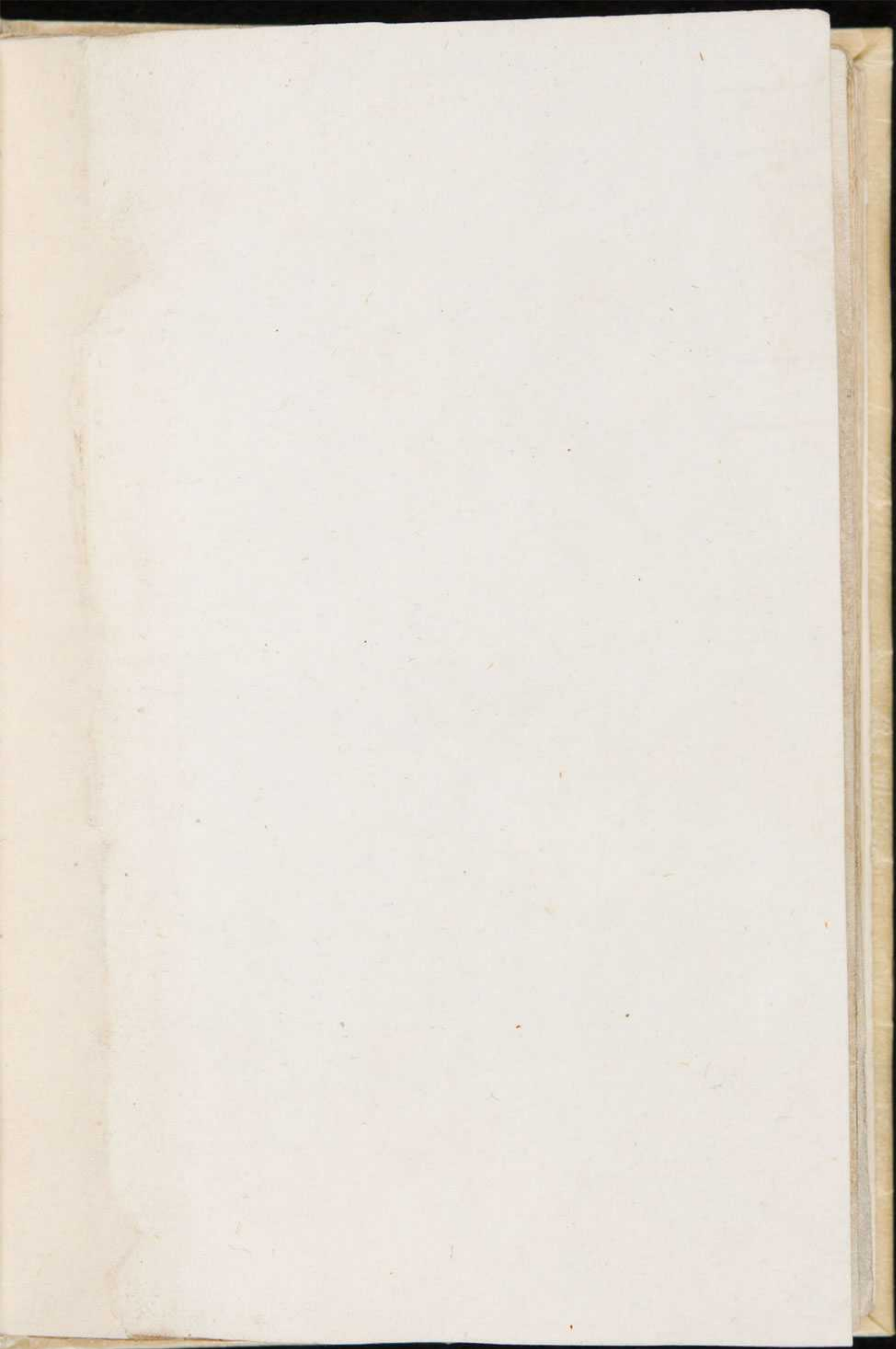


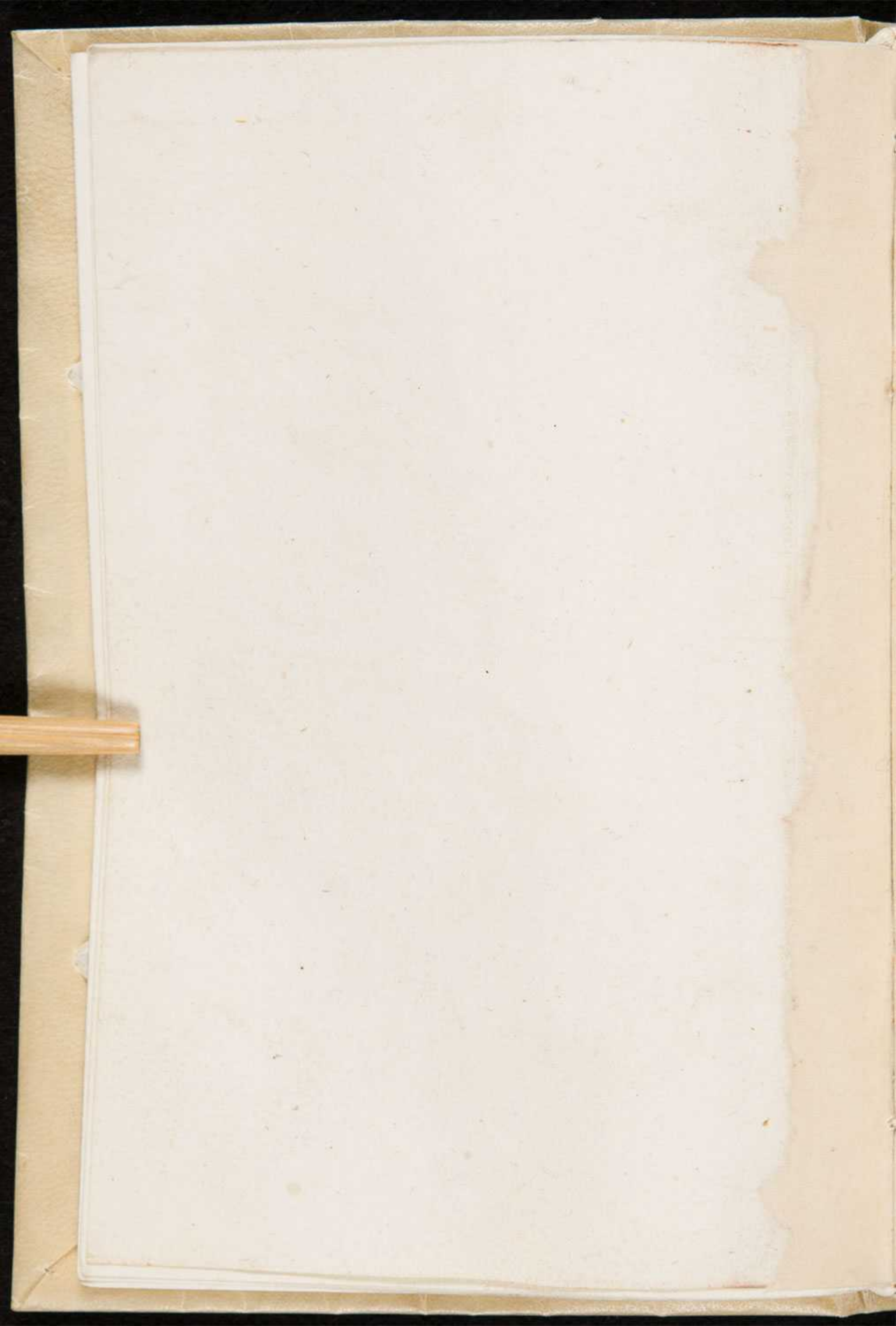
INGRES (MAL)



INGRESIMAE







# L' H O R T O

## DE I SEMPLICI

di Padoua,

Oue si vede primieramente la forma di tutta  
la Pianta con le sue misure : & indi i  
suoi Partimenti distinti per Nu-  
meri in ciascuna  
Arella,

Intagliato in Rame.

*Opera, che serue mirabilmente alla memoria  
de gli Studiosi.*

CON PRIVILEGIO.



IN VENETIA,

Appresso Girolamo Porro. 1591.

L. H. O. R. T. O.

DE I SEMPLICI

di Padova

Que si vede primamente la figura di una

la figura con le sue parti & parti

suoi strumenti diversi per il

stato in natura

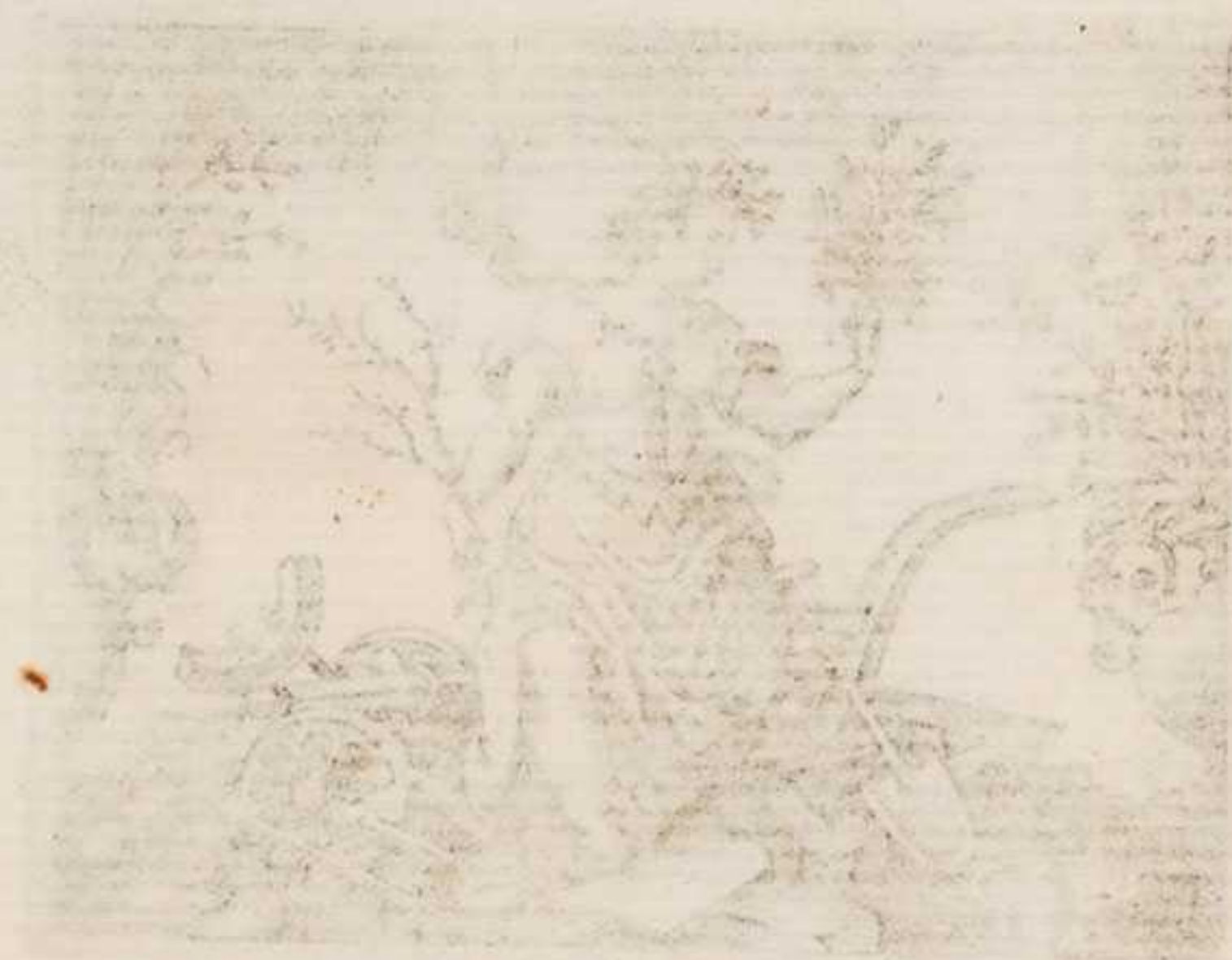
di

Inghilterra in Roma

Opera, che sarà molto utile alla medicina

di Padova

CON TRIVITTOLO



IN VENETIA

Appresso Gio: Maria Fontana, 1771.

2  
AL MOLTO MAG.<sup>co</sup>

ET ECCELLENTISS.

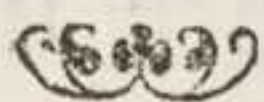
SIG. GIACOM' ANTONIO

CORTVSI NOBILE

PADOVANO,

Dignissimo Presidente dell'Horto de i Sem-  
plici di Padoua,

& Signor mio osseruandiss.



'Io dirò, ch'io dedi-  
co à V. S. Eccellen-  
tiss. il presente Libret-  
to dell'Horto de' Sem-  
plici, dubito di non  
farle troppo gran torto. Quasi  
confessando tacitamente che l'o-  
pra anzi sia mia, che sua. Et pur  
è vero, ch'io riconosco ogni cosa  
dal suo valore, & da quella corte-  
sia con la quale mi ha fatto gratia  
di poter agiatamente vedere, mi-

furare, & torre in dissegno tutta la  
pianta del Giardino. Adunque per  
non defraudarla delle cose pro-  
prie, le dirò solo, che questa fattu-  
ra, quasi fiume, che torni al mare, si  
ricouera tutta lieta in quel grem-  
bo, dond'ella uscì. Et portando  
scritto in fronte il nome di V. S.  
Eccellentiss. che prima le diede vi-  
ta, non teme, ( come suo parto ) di  
non douerle esser cara. Anzi di  
quì prende speranza di non douer  
spiacer' al Mondo: il quale suol  
considerar bene spesso non tanto  
che cosa, ma da chi gli venga do-  
nata. Et io insieme con essa me le  
raccomando in gratia, & le bacio  
la mano.

*Di Venetia il Primo di Maggio. 1591.*

Di V. S. Eccell.

Affettionatiss. Seruitore

Gieronimo Porro.



# A I S T V D I O S I

## L E T T O R I .



Auendo io più volte  
 vista, & considerata la  
 bella, & marauigliosa  
 Postura dell'Horto de  
 i Semplici di Padoua, mi prese de-  
 siderio di farne vn picciol dissegno  
 in piano più tosto per mio particu-  
 lar gusto, che perch'io hauessi pen-  
 siero d'intagliarlo in rame, & di pu-  
 blicarlo per via di Stampa. Tutta-  
 uia le molte persuasioni de gli ami-  
 ci, i quali non hanno cessato mai

di effortarmi à darlo in mano de  
gli Studiosi per commodo, & bene  
ficio vniuersale; mi hanno fatto ri-  
soluere, qual'egli si sia, di darlo alla  
luce del Mondo. E' ben vero, ch'io  
hauerei voluto poterlo fare in ma-  
niera manco imperfetta; cioè à di-  
re in quella forma del tutto com-  
pita, che si spera di vederlo in bre-  
uissimo tempo. Percioche le quat-  
tro Are, ò Partimenti principali,  
che si possono più tosto chiamare  
quattro separati Giardinetti, non  
sono per anco ridotti à quella per-  
fettione, che si dissegna. Di manie-  
ra, che oue hora i Partimenti verso  
il Centro contengono intorno à  
cinquecento Arelle, forniti che sia-  
no gli altri verso la circonferenza,  
passeranno in numero altre cin-  
quecento; che oltre la doppia vti-  
lità



4

lità, apportheranno vna merauiglio  
fa vaghezza, & ornamento à tutto  
il Giardino.

Vi manca vna Fontana d'acqua  
viua, che farà l'anima del Giardi-  
no. In oltre, sopra i quattro pila-  
stri, che si veggono già edificati nel  
mezo sù i quattro angoli delle Are-  
vè fabricata vna Loggia, che ser-  
uirà per conserua d'acqua, di mil-  
le, & più secchi di tenuta. Onde  
per segrete & artificiose vie si po-  
trà inaffiare, & irrigar tutto il Giar-  
dino con grandissima facilità.

Et per accrescerui bellezza ne  
i nicchi, ò capitelli de i detti pila-  
stri si vederanno collocate quattro  
bellissime Statue di marmo, cioè  
vn'Esculapio, vn'Hippocrate, vn Mi-  
tridate, & vn Galeno. Poi di sopra  
li quattro Angoli della Loggia al-

tre quattro figure vna Circe, vn'Artemisia, vna Medea, & vn'Elena : & da i lati della medesima altre quattro, vn'Apollo, vn Mercurio, vn Gianno, & vn Dio Pane : & in cima alla Cupola di essa loggia si vederà vna Minerua. Oltre à ciò i nicchi, che si veggono parimente da i lati di tutte quattro le porte farãno adorni di belle, & misteriose Figure. Ma quello, che farà altrettanto vtile, quanto vago, fuori della muraglia, che lo circonda intorno intorno, vanno fabricate stanze, ò camerette in quella forma, che tuttauia si veggono principiate dall'vno, & dall'altro lato della porta verso la strada, per doue s'entra in esso Giardino. Le quali stanze, & appartamenti haueranno à seruire à varie, & diuerse operationi, attenenti al-

la

5  
la materia medicinale, come per gratia d'effempio, à Fondarie, Distillatorie, & altre sì fatte. Et in altre stanze, particolarmente à ciò deputate si farà conserua di minerali, terre, pietre, gioie. In altre si conserueranno pesci, & animali marini, & tutt'i mostri merauigliosi, che manda il mare, sali, sponghe, coralli, & simili. Altre stanze seruiranno per gli animali terrestri: altre per li volatili, che vi si terranno secchi, & ben conseruati. Talche da così vario, & diuerso ordine di cose si formerà vn bellissimo, & merauiglioso Museo à prò, & beneficio de gli Studiosi di questa rara professione. Et in questo picciolo Theatro, quasi in vn picciol mondo si farà spettacolo di tutte le merauiglie della Natura. Di fuori poi  
della

della marauiglia del Giardino, oue giace vna bellissima Prateria attorniata dall'acqua corrente si vederà dalla porta, che è verso Ostro vn boschetto con bellissimo ordine posto di tutti gli alberi più vaghi, & più belli che comporti quel sito: nè solamente de' nostri; ma de' peregrini ancora, oltramaroni, & oltramontani. Dalla parte poi di Leuante si vederà vn'altro simil boschetto di Mirti, Lentischi, Ginepri, Cedri, Lauri, & altri infiniti alberi, tutti confacentesi co'l temperamento di quella parte. Indi verso Tramontana seguirà l'ordine istesso quanto potrà capere il luogo, trattone la strada, che è da questa parte, oue è la Casa per l'habitatione del Prefidente. Tutte queste cose, & altre molte, ch'io  
intesi

6

intesi già discorrere dall'Eccellen-  
tiss. Sig. Giacomo Antonio Cortu-  
si dignissimo Presidente, si spera di  
vedere tosto ridotte à compimen-  
to. Le quali, poiche hora non ho  
potuto ( com'era mio desiderio )  
mostrar in disegno, ho voluto al-  
meno accennarle per consolatio-  
ne de gli Studiosi; & fra tanto rap-  
presentar quel tanto che si truoua  
in essere. Et per nõ tacer la debita  
lode de gl' Illustriss. & Eccellentis-  
simi Signori Riformatori dello Stu-  
dio, Francesco Prioli dignissimo  
Procurator di San Marco, Leonar-  
do Donato Cauallier, & Orator ce-  
leberrimo, & Zaccaria Contarini  
grauissimo, & integerrimo Senato-  
re, sotto il cui felicissimo auspicio  
fù terminato di douersi mandar ad  
effetto così vtile, & lodeuole pro-  
uisione.

uisione . A' quali etiamdio vn'altro  
non minor obbligo deuono tutti  
gli Studiosi di cosi nobile profes-  
sione ; hauendo questi Illustriss. &  
Eccellentiss. Signori fatto elettio-  
ne motu proprio della persona del  
sudetto Signor Cortusi gentil'huo  
mo di quella esatta cognitione in  
questa materia , che il Mondo sà ;  
& postolo Presidente di esso Giar-  
dino : alla perfettione del quale  
continuamente v` inuigilando cõ  
arricchirlo di piante nobilissime ,  
& peregrine sotto l'ombra, & pro-  
tettione de gl'Illustriss. Signori Ret-  
tori di Padoua Giouanni Soranzo  
Caualiere Podestà, & Federico Sa-  
nuto Capitano : i quali con tanta  
grandezza d'animo, & liberalità fa-  
uoriscono questa impresa, che ben  
si può sperare di vederla molto  
presto

presto condotta à fine. In tanto mi  
gioua di credere, che queste mie  
poche fatiche debbiano essere di  
qualche satisfattione à gli studiosi  
di questa bellissima facoltà, per  
seruitio de' quali mi son dato à fa-  
re la presente Operetta, bramoso  
di far maggior cosa in seruitio lo-  
ro quando che sia. Et pregandoui  
da N. S. Dio il compimento de  
gli honorati uostri studi, alla vo-  
stra buona gratia mi raccomando.





# DICHIARATIONE

DELL'OPERA

Per l'uso de gli Studiosi.



*Da sapere, che i Numeri, che si veggono nella Pianta di ciascun' Ara del Giardino, significano le Arelle particolari, & distinte, oue sono situati i Semplici. Onde, volendo far memoria nel Libretto di qualche Semplice, si hauerà primieramente à vedere in qual' Arelle detto Semplice sarà piantato: & poi hauuto contezza dal Mag. Sig. Presidente, si potrà scriuer il nome nell' Indice di quell' Ara al numero corrispondente alla detta Arelle.*

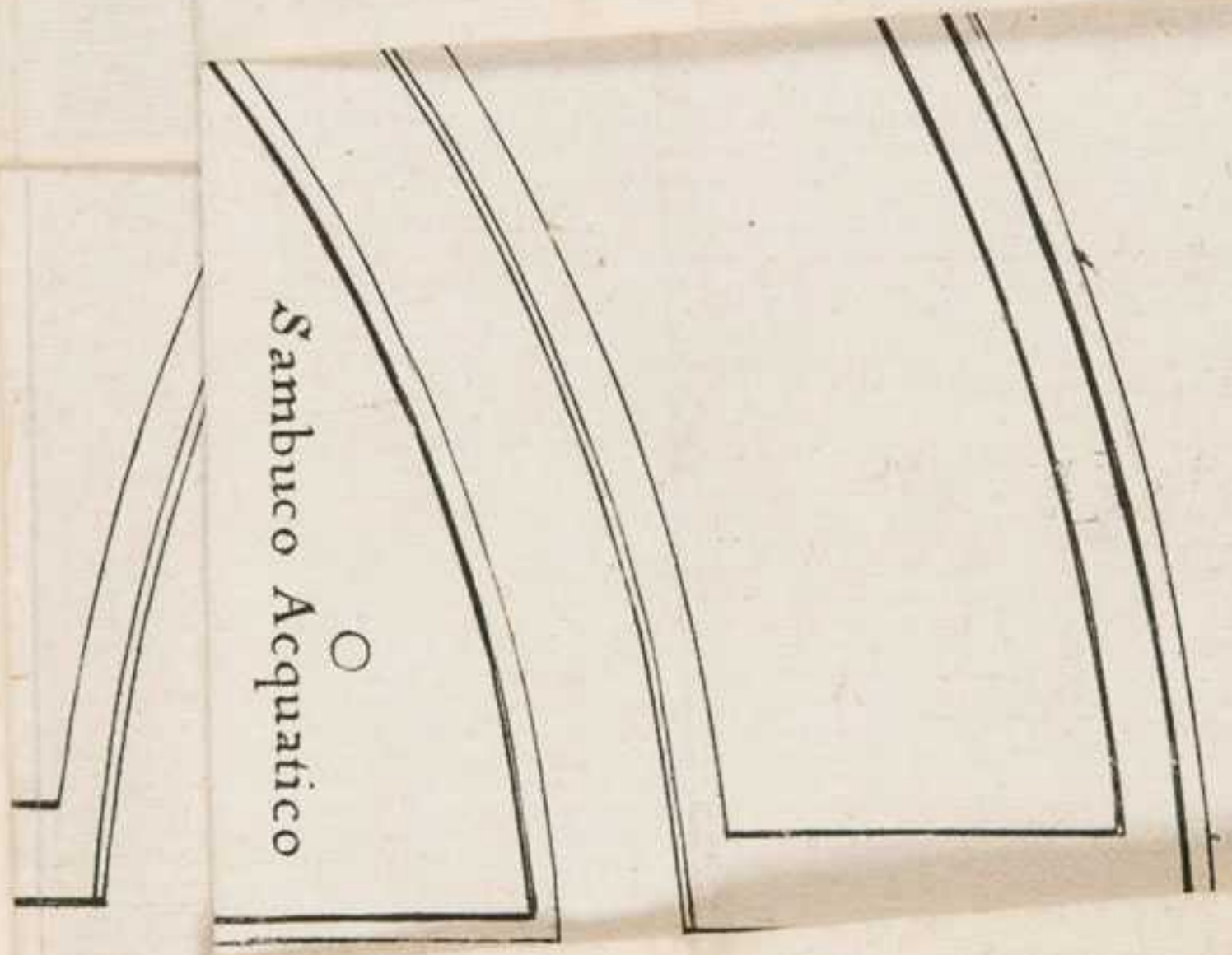


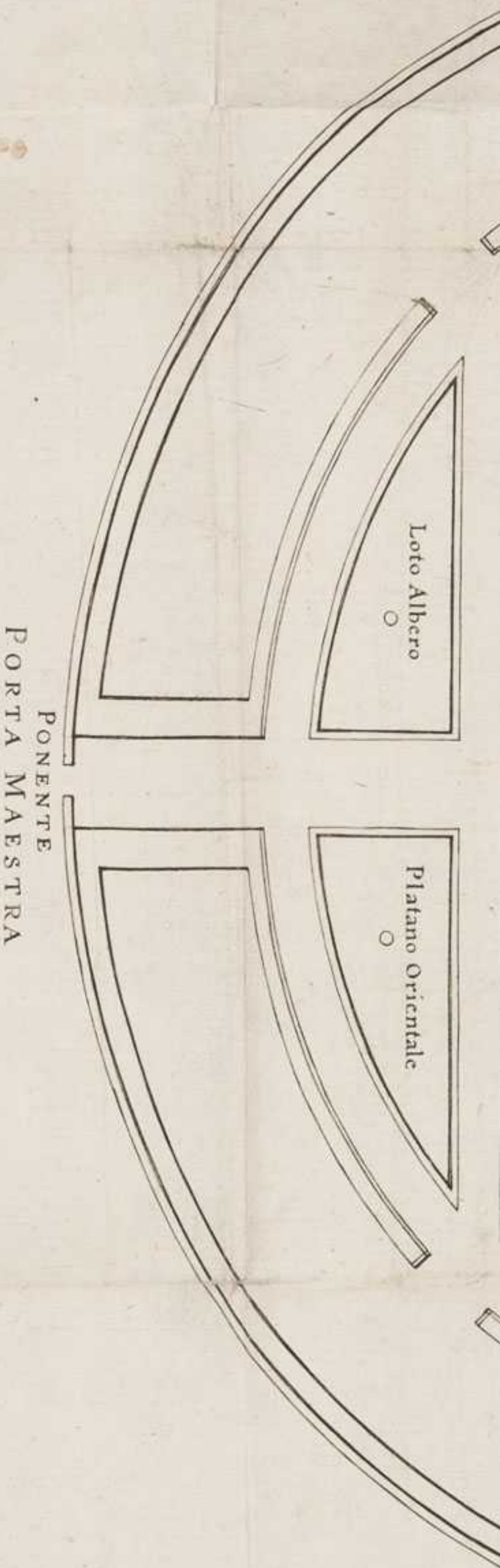


L. HORTO

L

○  
Sambuco Acquatico





## A I BENIGNI LETTORI.

**S**auuertiscono i fauis, & giudiciofi Lettori, che l'Indice delle Piantè del Giardino è stato formato, & composto da un Gentilhuomo nobile, & ben intendente di questa diuina facoltà delle piante; il quale ha abbracciato non solo le Piantè cõttenute nel Giardino, ma ancora quelle di fuori ne' molti uasi, & seminario del Magnifico, & Eccellentissimo Cortuso il Preidente, da esser à tempi conuenienti trasferite in esso Giardino per beneficio uniuersale, con molt'altre Piantè Cretiche, & Indiane soprauenute, che non si cõtengono nell'Indice.

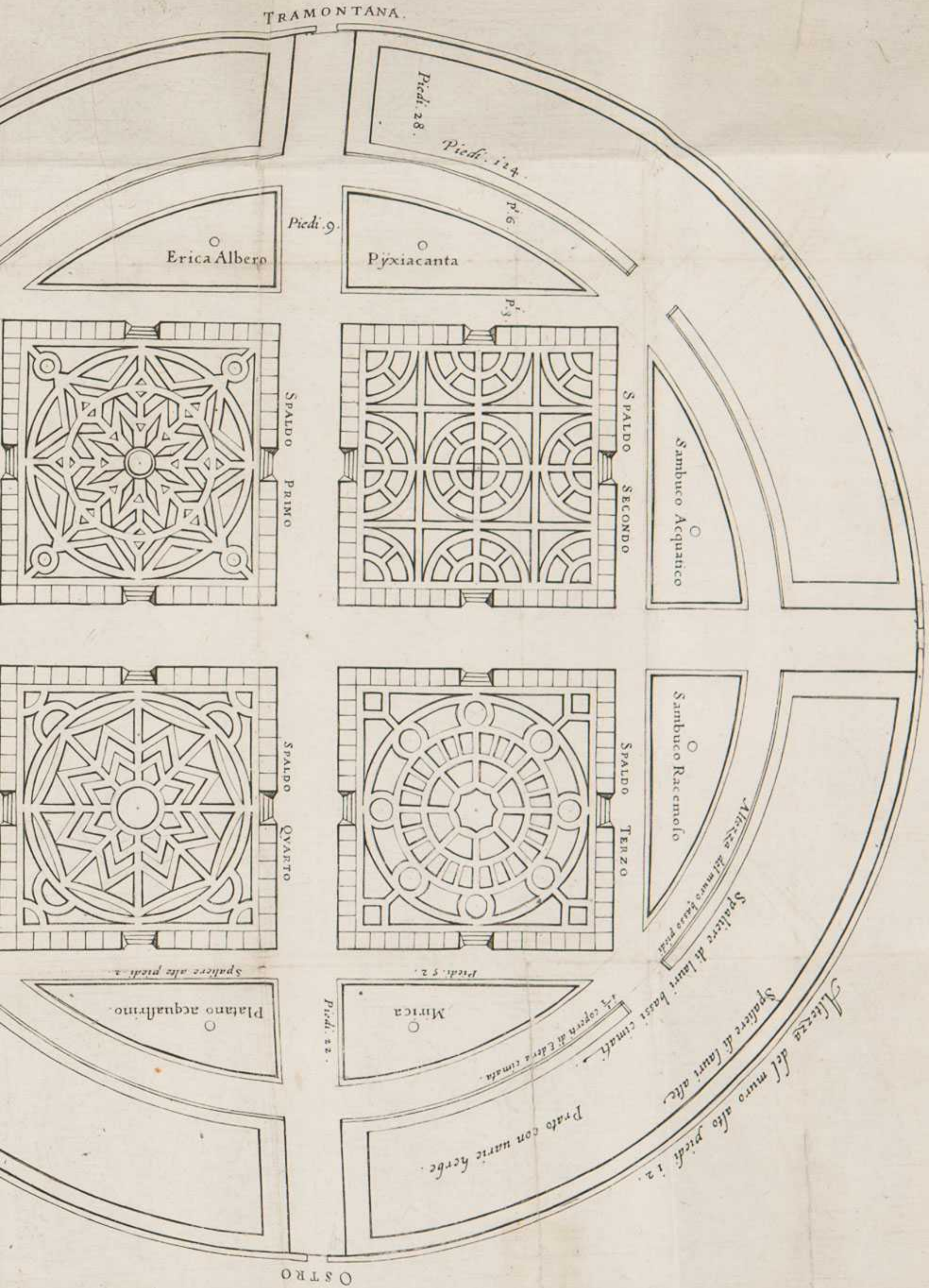
Appresso s'auuertiscono, che le uoci Spaldi, Spalti, Quadri, o appartamenti sono state usate rispetto alla forma, & all'altèzza di quegli altissimi Sporti, o forma di Pomerij interni, & spacio di terreno contenuto tra il Muro alto, & il Muro basso della circonferenza, & tra una Spalliera di Lauri, & l'altra simile ad un Theatro. Et per confessar'il uero ingenuaméte habbiamo fatto ciò per non saper con quai piu proprie uoci, ò parole esplicare, ò cir-

coscriuere artificio tale, fin tanto che qualche piu fauio, & intendere di noi di tale materia si degenerà benignamente auuertirci, come haueremo alla seconda ristàpa a nominare, & cõ quali piu proprie uoci, & epiteti esplicare i detti artificiofi, & poco soliti, anzi rarissimi, & singolarissimi appartamenti.

Et di piu si dice che nel dentro, ò mezzo che dire uogliamo di ciascuna delle Areole, che contengono la diuersità dell'herbe & altre Piantè, ui stano, o Arbori nobili, ò Arbusti, ò fruttici, o sotto fruttici, come Cipressi, Anagiri, Macaleb, Platani regij, Pini, Peci, Abeti, Loti, Osiacante, Piriacante, Agrifogli, Lauri Regij, detti Dattili di Tribisonda, Citisi, & tanti altri tali, quante sono il numero delle Areole, lequali sono così computando, cioè nel primo Quadro all'entrare à mano sinistra Areole numero 141. Nel Secondo 125. Nel Terzo 121. & nel Quarto Areole 117. che sumano il tutto ne i detti Quattro Quadri principali Areole numero 504.

# PIANTA DELL'ORTO DEI SEMPLICI DI PADOVA.

LEVANTE



Indulgentiarum plenitudo est  
penitentiam, satisfactionem, et  
caritatem. Penitentia est  
confessio peccatorum, et  
satisfactio. Satisfactio est  
opus bonum, quod propter  
peccatum debet fieri. Caritas  
est amor Dei, et proximi.

Indulgentiarum plenitudo est  
penitentiam, satisfactionem, et  
caritatem. Penitentia est  
confessio peccatorum, et  
satisfactio. Satisfactio est  
opus bonum, quod propter  
peccatum debet fieri. Caritas  
est amor Dei, et proximi.



AL MAG. SIGNOR  
GIACOM' ANTONIO  
CORTVSO.

Pasqualino Regifelmo.



OME' L Sol Helitropio al Sol  
s'aggira;  
Così l'herbe, e le piante  
Tutte volgonsi à te lor car-  
amante;  
Tu, con arte, che'l mondo uni

ca ammira,  
Conosci i nomi loro,  
Quasi nouell' Adamo,  
E le virtù degli egri almo ristoro.  
Ogni radice dunque, ogn' alto ramo  
A tuoi meriti diuini  
Come al suo ver' Apollo humil s'inchina.

A Eius.

## Eiusdem Regiselmi.

Flammea syderibus fulgent laquearia Cæli,  
Quæ nequeat Siculus pernumerare senex.  
Iupiter Omnipotens tu solus nomina dicis,  
Vni horum est numerus cognitus ecce tibi.  
Florida graminibus redolēt prata omnia terra,  
Pœonia tot, quæ non tetigere manus.  
Tu tamen et numerū Cortuse, & nomina nosti,  
O utinam æterno stet tibi vita die:  
Esse incerta ferunt astrorum oracula vates,  
Nec cuiquam euentus prodere sorte datum.  
Herbarum vires, si dexter Cynthius adsit,  
Certas posse homines noscere quiq; putant.  
Phæbus adest igitur, vel certè numina Phæbus  
Pectore Cortusi collocat ipse sua.

## In imaginem.

Frustra ars Cortusi tabulis ficta exprimis ora,  
Victa ab eas, namq; est irritus iste labor,  
Natura hunc totum arripuit, se se occulit illo,  
Ipsa alio haud potuit sanctius esse loco.

10  
A D E V M A G . O S I G N O R  
G I A C O M ' A N T O N I O

C O R T V S O ,

Leonardo Clario da Udene  
Medico, & Fifico.



*E mai potrò per tempo in più  
bel stile  
Annouerar le parti, che vi  
fanno  
Volar per fama al gran Li-  
do Britanno*

*Da quel de l'India, e d'una à l'altra Tile.  
Non sia chi più del saggio, e del gentile  
Habbia di voi, fin che per l'aria vanno  
Errando i venti, e ne ritorna ogn'anno  
Vago, & adorno di bei fiori Aprile.  
E spero che ciascun, mie Rime udendo,  
Vorrà di voi più assai di quel che scrivo,  
Pensar come di cosa eccelsa, e rara.  
Nè fie più bel thesoro, che morendo  
Lasciar del suo bel nome eterno, e viuo,  
Memoria al mondo manifesta, e chiara.*

A 2 Al

45

AL MEDESMO CORTVSO.  
l'istesso Clario.



Otria piu tosto in picciol vetro  
l'onde  
Chiuder del Nilo, e numerar  
le stelle,  
Che con mie basse rime espri-  
mer quelle

Vostre rare virtuti alte, e profonde ;  
Che non ha primavera tante fronde ;  
Nè fiori Aprile, e fresche herbe nouelle,  
Quante honorate, signorili, e belle  
Parti in voi sono, à null' altre seconde.  
Ecco le più sonore, e chiare trombe  
Odonno l'Alpi d'vno à l'altro Corno,  
Empion di vostre lodi ogni contorno.  
Così vorrei anch'io la notte, e'l giorno  
Cantarle sì, che mai sien'antri, ò tombe,  
Oue lor fama sempre non rimbombe.





ERVEDITISSIMO, ATQVE

Naturæ rerum omnium præstantia

exactissimo Philosopho

D. IACOBO ANTONIO CORTVSO

Nobili Patauino, Patrono  
humanissimo.

Hortensius Muscalius Physicus.

S. D. P.



*El mihi si tribuāt pia Numina  
Palladis artes*

*Seu bona, quod poscam Iupiter ipse bonus.*

*Haud unquam possem laudes  
persolvere dignas*

*Pro meritis, me quis excolis, usque bonus.*

*Mæonium, & quamvis poscant tua fata Poetæ,*

*Cuiq; ornent meritam laureaserta comam;*

*Prodemus cunctis, quam tu pietate decorus,*

*Sis quam conspicuus religione simul;*

*Et quoties rediens percurreret aureus astra*

*Sol, recinet numeris, te mea Musa suis.*



NOBILISSIMO DOMINO  
D. IACOBO ANTONIO CORTVSIO  
Nobili Patauino,

PERITISSIMO, NATVRAE-  
que vniuerse perspicacissimo indaga-  
tori, Patrono suo singulari.

Hortensius Muscalius Vicentinus  
Physicus seruus humillimus

S. D. P.



*Osse Dioscoridis nihil esse vo-  
lumine maius*

*Credidit Ars, finem iam po-  
situra sibi.*

*Illa tuos tamen, CORTVSI, spe-  
spexit, ut hortos,*

*Ingeniumq; noue, quod serit artis opus;  
Erubuit se vinci: artem, & professa, vel inquit,  
Hæc Natura docet, vel nouus Hyppocrates.*

*Eius.*

Eiusdem Muscalij.

An melius Natura dedit, quas explicat, herbis?  
 Æmula an, ANTONI, mēs uidet, atq; docet?  
 Scilicet hæc, quot Natura sinus educat amplius  
 Collectas gremio clausit in exiguo.  
 Nature miretur opes quicumque Superbus.  
 Vix dedit, en auferet vix parit, en perimit  
 CORTVSI per te herbis est data vita perennis,  
 Perq; herbas vitæ viuere posse Viris.

Aliud eiusdem.

Si quas, CORTVSI, mœreris dicere laudes,  
 Amplas censerem carmina posse mea,  
 Illas à Claro facerem Titanis ad ortu,  
 Ad Mauritanum iam reboare salum:  
 Sed mihi cum superi tales donare canendi  
 Noluerint vires, vi mea Musa filet.



CO  
DEL MAG. ET ECCELL. TE

SIG. GIACOM' ANTONIO

Cortuso Nobile Padouano,

All' Eccellente Signor Castore  
Durante Medico.



On han tant' herbe Maggio, &  
fiori Aprile,  
Nè tante Stelle il Cielo, e  
raggi il Sole;  
Nè florido Giardin tante  
viole,  
Nè tante arene il Mare, ò pietre il Sile;  
Quante in voi son virtù CASTOR gentile;  
Ch' altro non brama Apollo, altro non vole  
Che le vostre virtuti uniche, e sole,  
Chiare dal Borea à l' Ostro, e al Gæge, e al Thi  
Da freddi Hesperij à i caldi lidi Eoi (le,  
S' udran con chiari, e con soavi accenti  
Tutte le lingue ragionar di voi:  
E mentre che n' andran per l' aria i uenti,  
Mentre girerà il Ciel, uiuerem noi  
Per te Durante mio, lieti, e contenti.

Rispo-

## Risposta.



ORTVSO Cortesissimo, e  
gentile,  
Cui pur non uede ouunque lu-  
ce il Sole,  
Alto soggetto à le più dotte  
schole

D'ogni pregio, & honor ricco monile;  
Qual fia giamai sublime ingegno, ò stile,  
Pari à vostre uirtuti altere, e sole;  
Qual fian' alti concetti, e quai parole,  
Al cui gran merto è il mio dir troppo humile?  
Ecco chi da gli Esperi, à i lidi Eoi  
Con più soau, e più sonori accenti  
Ogni Cigno gentil canta di noi.  
Ecco che à gran ragione hor tra le genti  
Gioue nouello u'appelliamo Noi;  
Poiche tanto giouate hoggi à uiuenti.



DEL

DEL MEDESIMO SIG.  
CORTVSO,

Al sudetto Signor Durante, senza  
Risposta.



*L*ete ombre, valli apriche, e lim-  
pide onde,  
Alta fiorita riva, aer sereno,  
Vario lido sassoso, almo, &  
ameno,  
Chiari lumi celesti, aure fecõde:  
Prato ornato di fiori, herbe feconde  
Ninfe, Armenti, e Pastori, ampio terreno,  
Folto bosco d'augelli, e fiere pieno,  
Strane rupi, aspri monti, altere sponde:  
Fate (Febo dicea) fede al Durante,  
Si come in Elicono io le preparo  
Corona degna al suo valor prestante;  
E che l' alte uirtù, ch' in stil sì raro  
Canta de le mie care amate piante,  
Lo faran sempre al mondo illustre, e chiaro.

16  
D E L G E L M I.



*Eda il fatal Giardin, cedare  
le piante,  
Che onuste vn tempo andar  
d'alto tesoro;  
Da i cui rami felici i pomi  
d'oro*

*Accolse altero il vecchio Mauro Atlante;  
Al diuin' Horto, à l'herbe eccelse, e tante;  
Il cui liquor trabe l'huom d'aspro martoro,  
Che'l buon CORTVSI, il cui grã nome hono-  
Lieto di custodir vien, che si vante. (ro,  
Che, se ben fiero il vigilante Serpente  
Guardò già quel, pur furo à terra sparte  
L'alte sue glorie, e già l'oblio le copre.  
Ma perche'l Tempo mai non vinca l'opre  
Di questo, che sia chiaro eternamente,  
Il PORRO hoggi lo sculpe in viue carte.*



D'Incerto.

PORRO, se'l bel Giardino,  
C'hai qui dipinto, io miro,  
Parmi veder del Cielo il quarto giro:  
E se là sotto un Pino  
Veggio il CORTUSO oprar la medic' arte,  
E qui'l GELMI cantar su l'herba asfiso,  
Parmi veder Apollo in due diuiso.

Rare Piante, felici,  
Cui diè Natura in sorte  
Sottragger l'huom d'acerba, inuida morte.  
Ben si mostraro amici  
A voi Fortuna, e'l fato,  
Poi ch'ogni suo tesoro  
Vi comparte il Cortuso, il Gelmi, e'l Poro.





# DEL SIG. CAMILLO

## Medaglia.

*Non è, chi maggior mostro veder possa,  
 Che'l Poetico Allor dentro al Giardino,  
 Se si vuol hauer l'occhio à quella possa,  
 Ch'un contrario ver l'altro ha per destino:  
 Se à gli accorti Poeti il spirto ingrossa,  
 Si che vogliono il nome di diuino,  
 In che modo l'Allor da questi eletto  
 Tra Semplici può star quiui soggetto?*

*Ma non soggetto stassi; anzi il superbo  
 Inalzando i suoi rami ombreggia intorno;  
 E vuol, che la sua forza, e'l suo gran nerbo  
 Toggia à' meschini Semplici il Soggiorno.  
 Prendete il buon consiglio, ch'io vi serbo,  
 La Semplice humiltà gli farà scorno,  
 Piantate nel Giardino il gentil PORO  
 Che fuggirà à gran passi il verde Alloro.*



ALMAG. SIGNOR

Giacom' Antonio Cortuso,  
Nobile Padouano.

Tadeo Athenisio.



Ercò la gran maestra Alma  
Natura,  
Nè trouò fin'ad hor cori sì  
desti,  
Che sapesser capir con modò  
honesti

Vna sotto velame alta figura  
Quella, ch' à tanti Apol mostrò sì oscura,  
Che per saperla furono molesti  
Agli Angeli profani, & a' Celesti,  
Per troppo diligenza, e troppocura.  
Hippocrate, Galeno, & altri anchora  
Più antiqui, e più moderni Illustri, e chiara  
Furon da tal scienza esclusi fuora.  
Al gran Cortuso sol non furo auari  
Il Ciel, Natura, Apol, gli Angeli ogn' hora,  
Poi ch' in saperla in terra non ha pari.

L'istesso

L'ISTESSO ATHENISIO,  
Al Medesimo Cortuso.



*L* gran Dio di Natura ente  
Immortale,  
Le Stelle, i Cieli, e'l firmamen-  
to tutto  
Vi diedero il saper, con tan-  
to frutto,

D'herbe, e d'ogn'altra cosa naturale;  
Si che non è Scrittore principale,  
Di tal scienza, che con bel costrutto  
Non canti il vero ben, da voi prodotto,  
Nel mondo, con virtù medicinale.

D' Apollo, da Esculapio, da Minerva,  
Suggesti il mel di vostra alta Prudenza,  
CORTUSO mio, ch' il valor vostro osserva.

Ricco d'honor, di gloria, e d'eccellenza,  
Onde il supremo Sol, luoco vi serua  
Tra il gran splendor della sua santa Essenza.



L'ISTESSO A' THEATRISIO  
Al Medico Cornio

I gran Dio di Natura ente  
In questa carta el primario  
to fatto  
Tutto il corpo con la  
la natura

Alcune cose che si trovano  
In questa carta el primario  
to fatto  
Tutto il corpo con la  
la natura

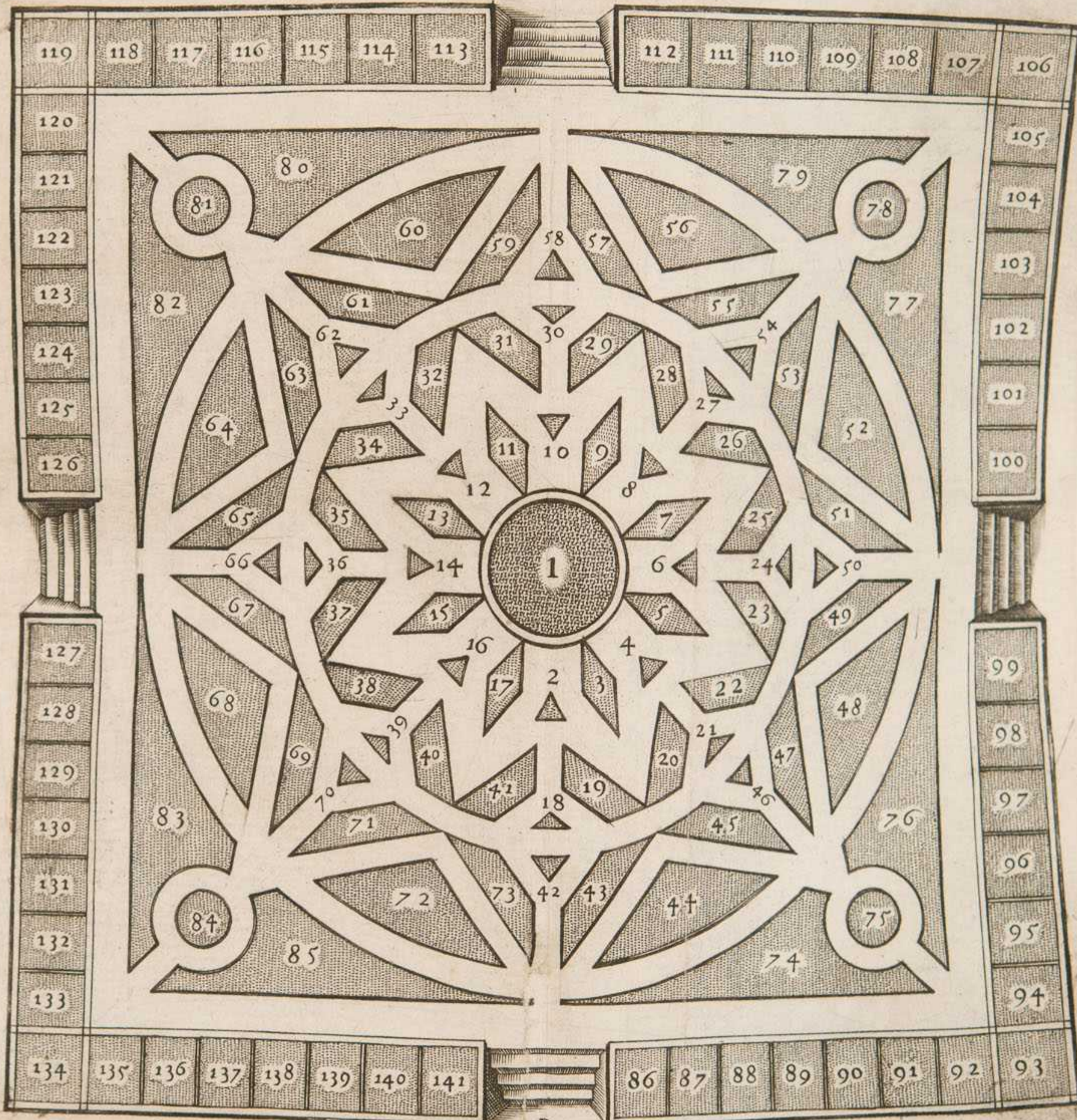




F

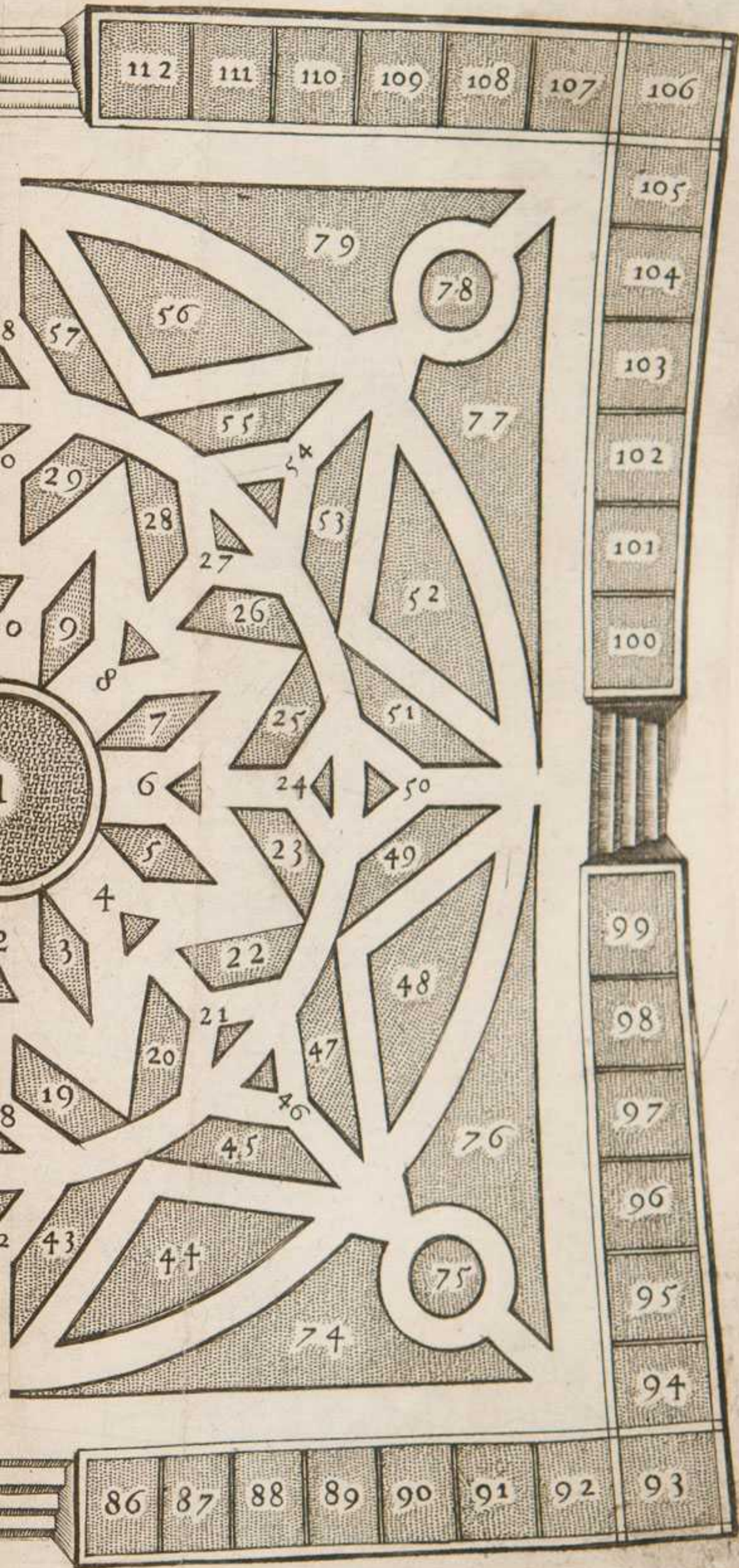
SPALDO

PRIMO.



B

PRIMO.







SPALTO PRIMO.

1  
2  
3  
4  
5  
6  
7  
8  
9

02  
1  
1  
1  
1  
1  
1  
1  
1

B

SPALDO PRIMO.

10

11

12

13

14

15

16

17

18

SPALDO PRIMO.

19

20

21

22

23

24

25

26

27

SPALTO PRIMO.

28

29

30

31

32

33

34

35

36

# SPALTO PRIMO.

37

38

39

40

41

42

43

44

45

B 3

SPALDO PRIMO.

46

78

47

82

48

86

49

90

50

94

51

98

52

102

53

106

54

110

SPALDO PRIMO.

55

56

57

58

59

60

61

62

63

SPALTO PRIMO.

64

65

66

67

68

69

70

71

72

72

72

72

72

72

72

72

72

72



SPALTO PRIMO.

73

8

74

8

75

8

76

8

77

8

78

8

79

8

80

8

81

8

SPALDO PRIMO.

82

83

84

85

86

87

88

89

90

82

83

84

85

86

87

88

89

90

SPALDO PRIMO.

91

008

92

108

93

208

94

308

95

408

96

508

97

608

98

708

99

808

SPALTO PRIMO.

100

101

102

103

104

105

106

107

108

SPALTO PRIMO.

109

110

111

112

113

114

115

116

117

SPALDO PRIMO.

118

119

120

121

122

123

124

125

126

SPALDO PRIMO.

127

128

129

130

131

132

133

134

135



SPALTO PRIMO.

136

137

138

139

140

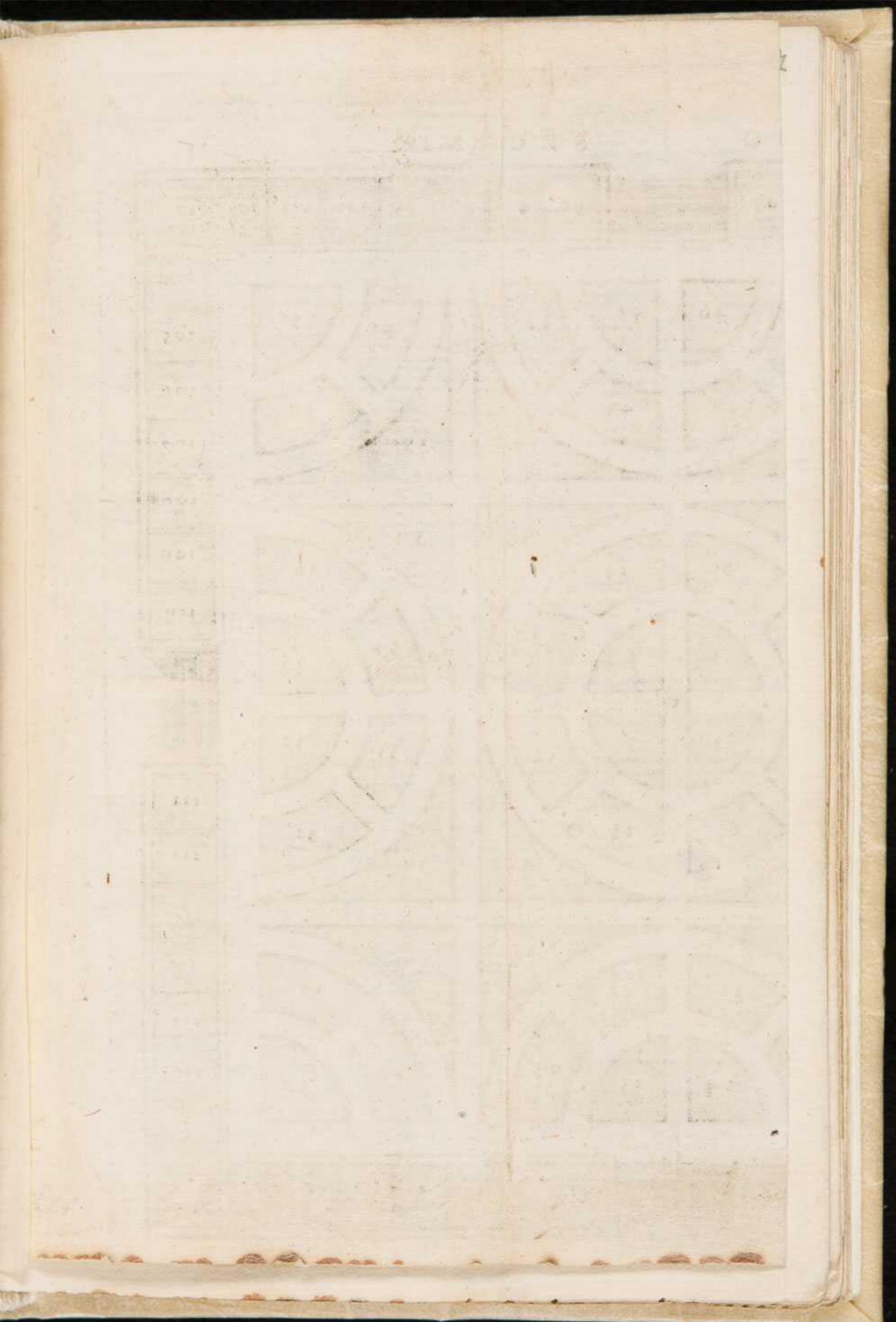
141

142

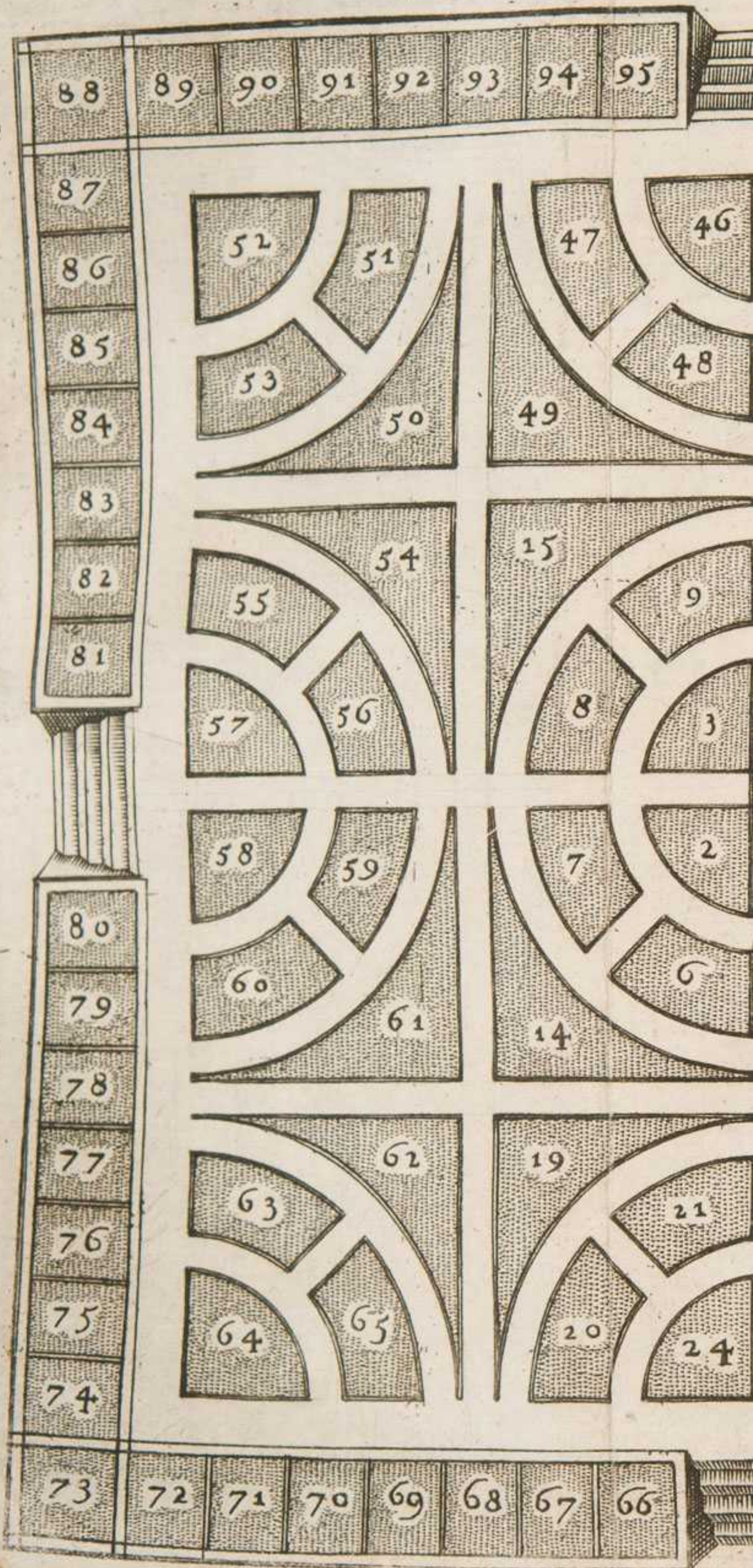
143

144

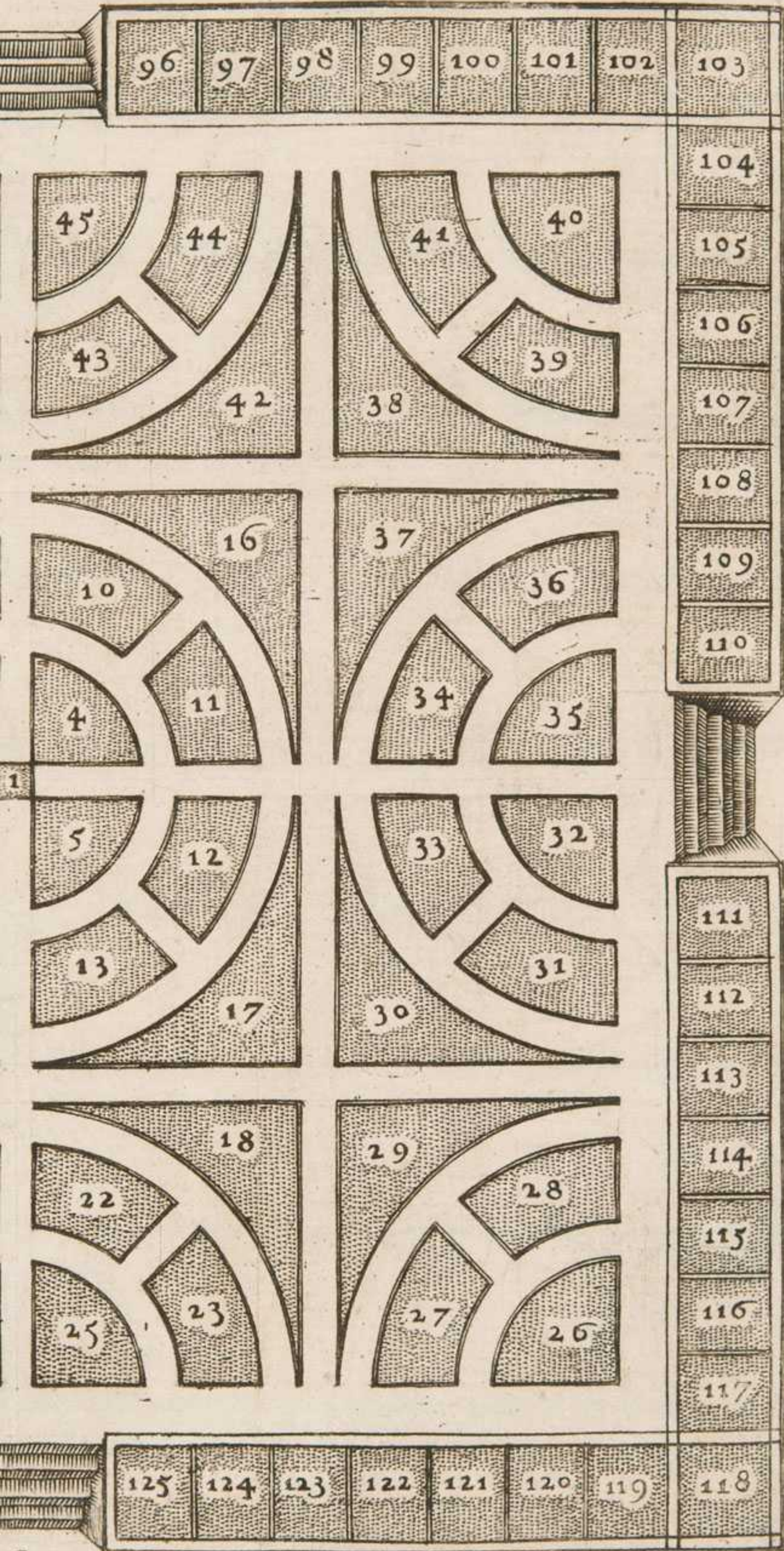




SPALDO



S E C O N D O .



BRAD

03	
04	
05	
06	
07	
08	
09	
10	
11	
12	
13	
14	
15	
16	
17	
18	



SPALTO SECONDO.

1

01

2

11

3

21

4

31

5

41

6

51

7

61

8

71

9

81

C

SPALDO SECONDO.

10

11

12

13

14

15

16

17

18

# SPALDO SECONDO.

19

20

21

22

23

24

25

26

27

SPALTO SECONDO.

28

29

30

31

32

3

34

3

3



SPALTO SECONDO.

37

38

39

40

41

42

43

44

45

C 3

SPALDO SECONDO.

46

47

48

49

50

51

52

53

54

78

80

82

84

86

88

90

92

94

SPALDO SECONDO.

55

56

57

58

59

60

61

62

63

SPALTO SECONDO.

64

65

66

67

68

69

70

71

72

22

20

22

28

22

20

10

20

20

SPALTO SECONDO.

31

73

28

74

28

75

28

76

28

77

28

78

28

79

28

80

28

81

28

SPALDO SECONDO.

82

83

84

85

86

87

88

89

90

82

83

84

85

86

87

88

89

90

SPALDO SECONDO.

91

001

92

101

93

201

94

301

95

401

96

501

97

601

98

701

99

801

SPALTO SECONDO.

100

101

102

103

104

105

106

107

108



SPALTO SECONDO.

109

110

111

112

113

114

115

116

117

811

813

821

831

841

851

861

871

881

SPALDO SECONDO. 5

118

119

120

121

122

123

124

125

126

SPALDO SECONDO.

127

128

129

130

131

132

133

134

135

028

038

038

038

048

048

048

048

048

SPALTO SECONDO.

136

137

138

139

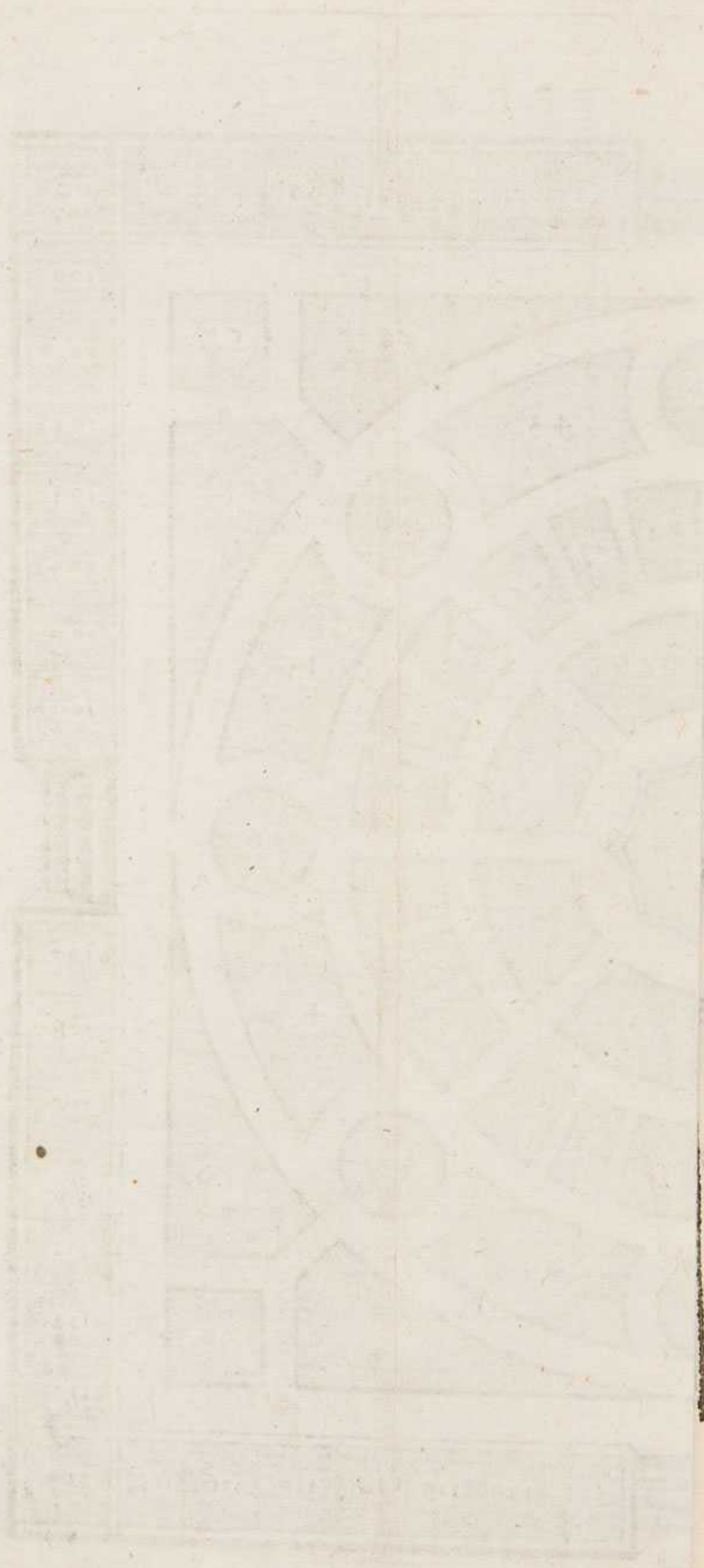
140

141

142

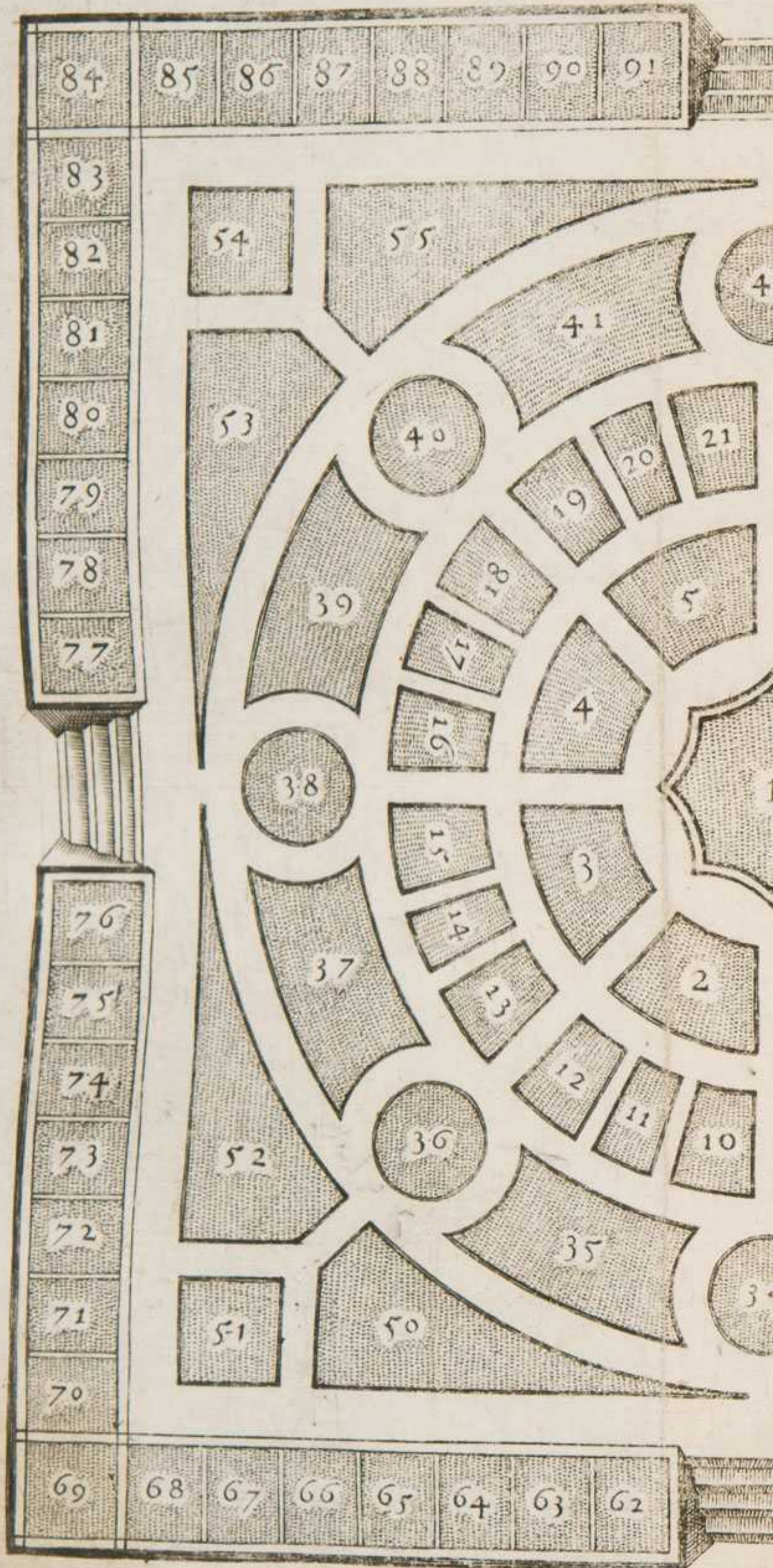
143

144

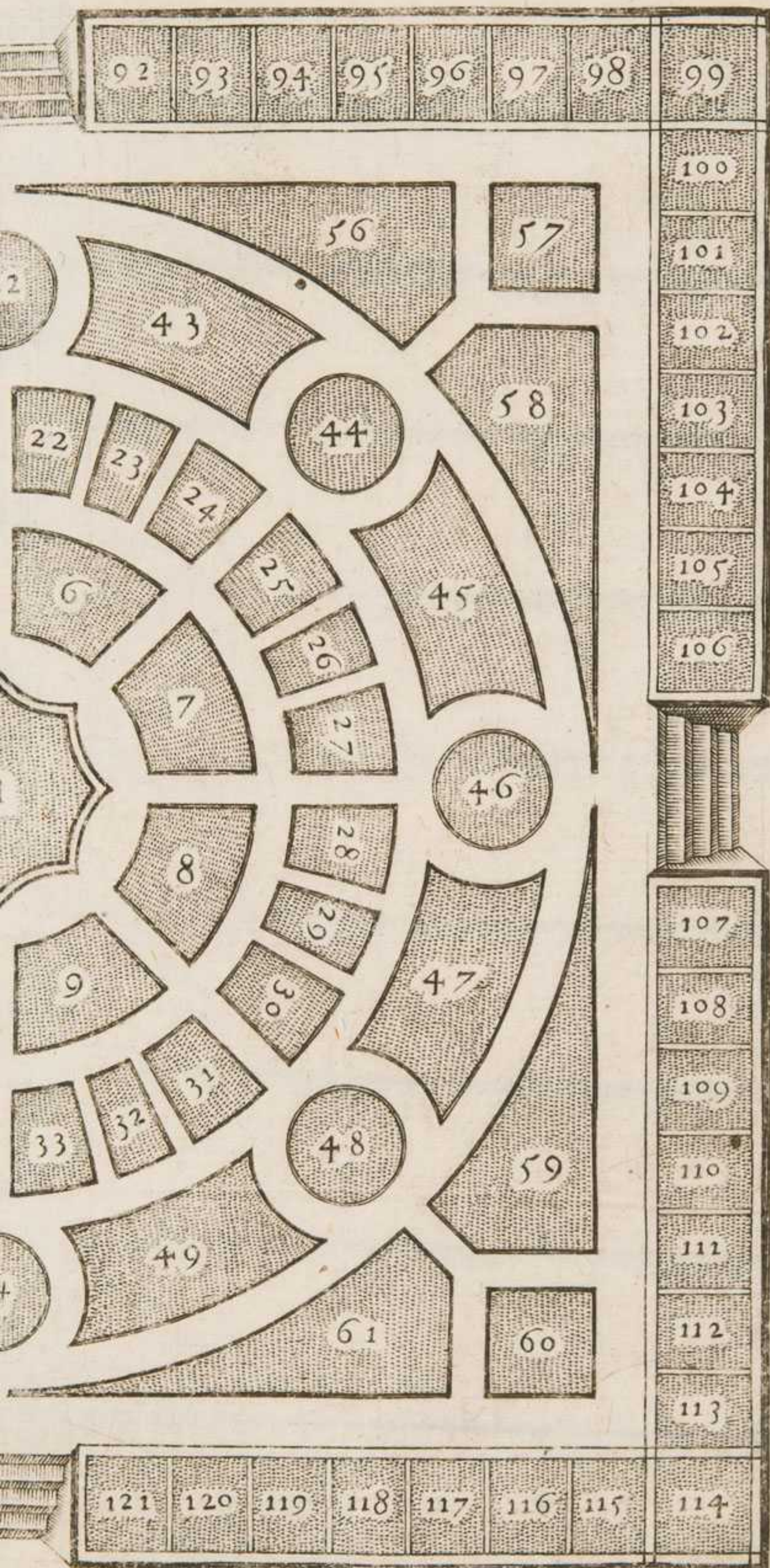


Handwritten notes or labels along the right margin of the page, including the number '6' at the top and several small, illegible characters or symbols below it.

SPALDO



TERZO.



13

13

13

13

14

14

14

14

14





SPALDO TERZO.

1

2

3

4

5

6

7

8

9

D

SPALDO TERZO.

10

11

12

13

14

15

16

17

18

SPALDO TERZO.

19

20

21

22

23

24

25

26

27

D a

SPALDO TERZO.

28

29

30

31

32

33

34

35

36

SPALDO TERZO.

37

38

39

40

41

42

43

44

45

D 3

SPALDO TERZO.

46

47

48

49

50

51

52

53

54

SPALDO TERZO.

55

56

57

58

59

60

61

62

63

SPALDO TERZO.

64

65

66

67

68

69

70

71

72



SPALDO TERZO.

73

74

75

76

77

78

79

80

81

SPALDO TERZO.

82

83

84

85

86

87

88

89

90

SPALDO TERZO.

41

91

001

92

101

93

201

94

301

95

401

96

501

97

601

98

701

99

801

SPALDO TERZO.

100

101

102

103

104

105

106

107

108

SPALDO TERZO.

42

109

110

111

112

113

114

115

116

117

SPALDO TERZO.

118

119

120

121

122

123

124

125

126

SPALDO TERZO.

127

128

129

130

131

132

133

134

135

SPALDO TERZO.

136

137

138

139

140

141

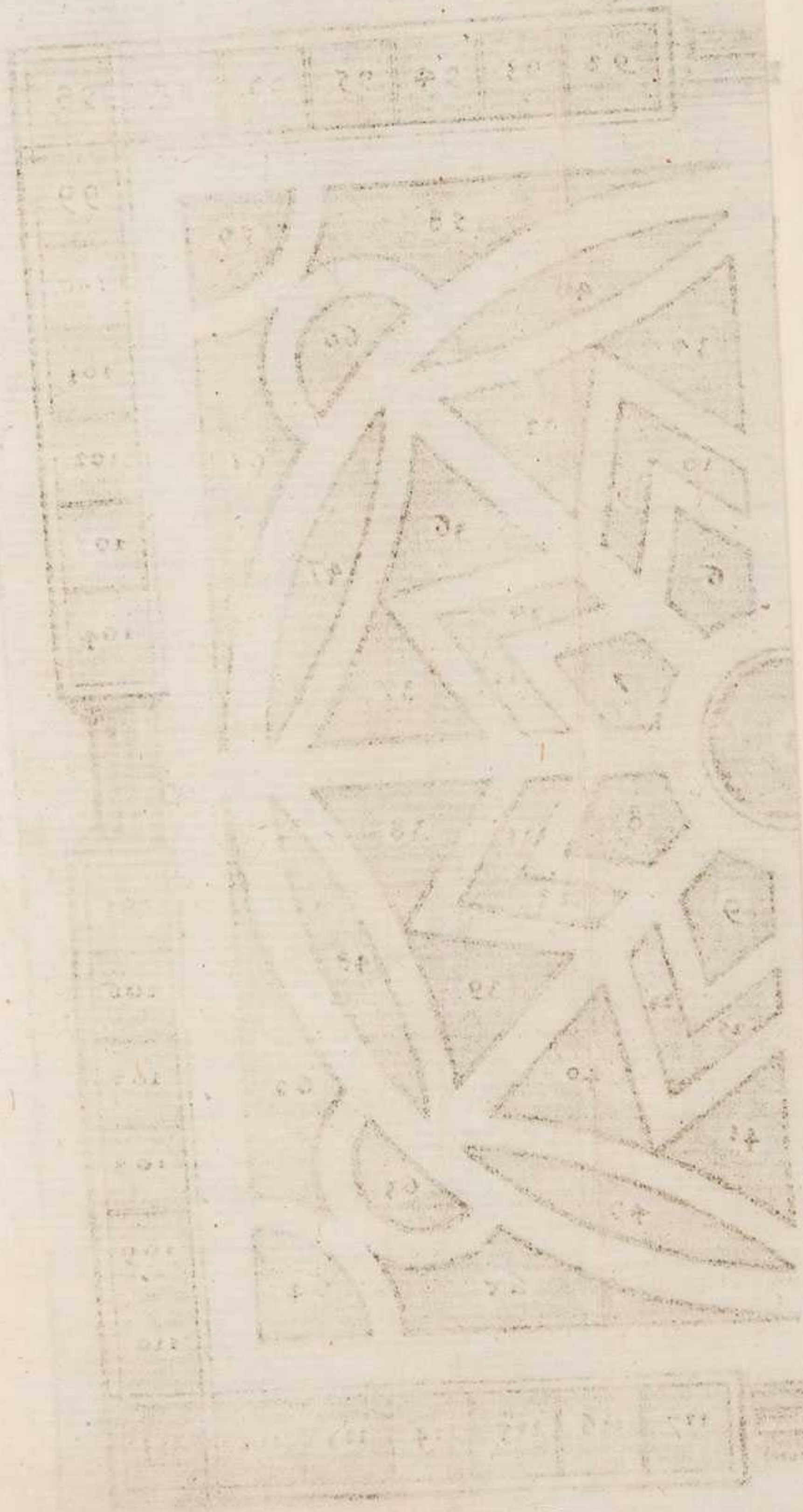
142

143

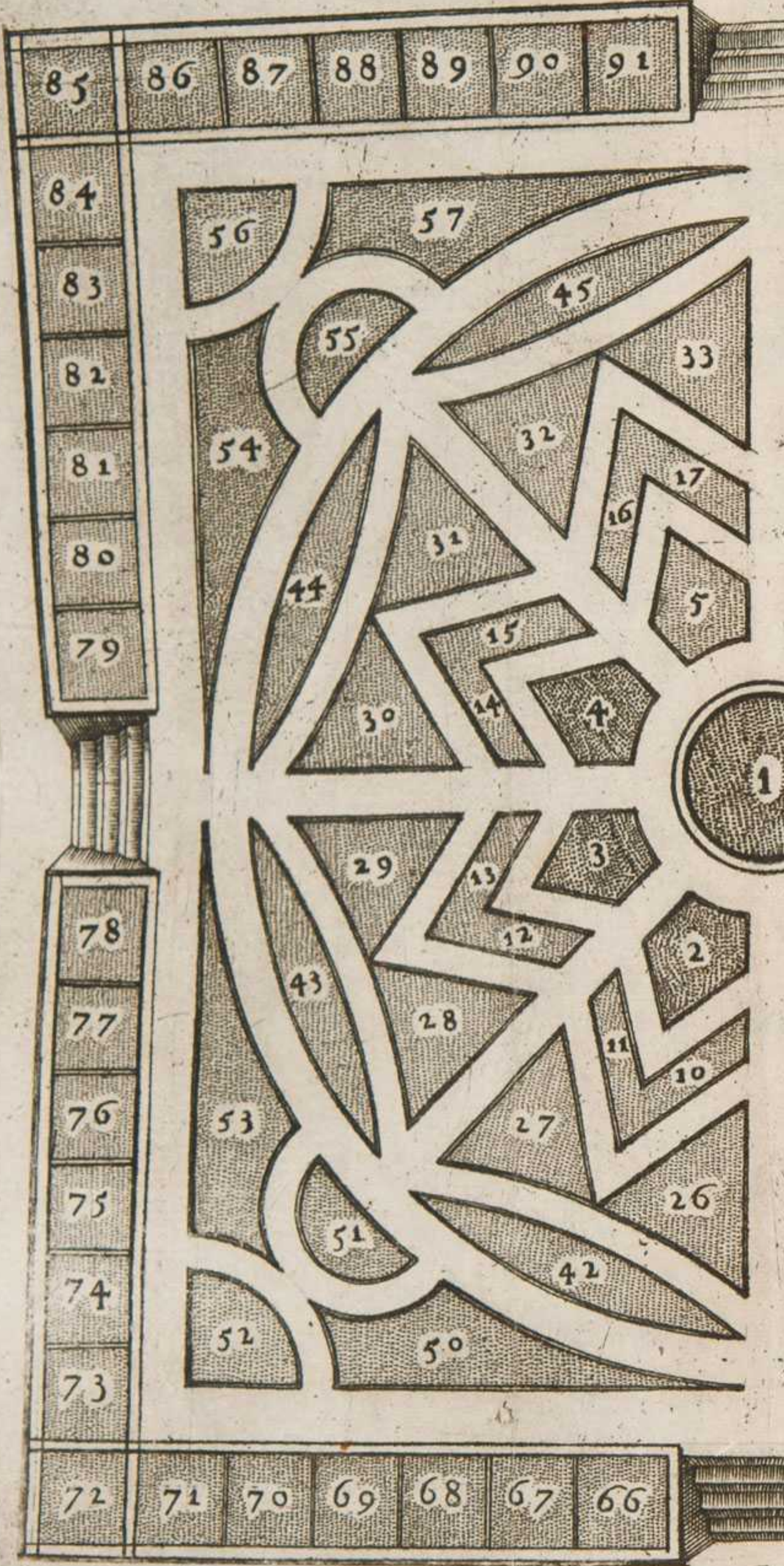
144



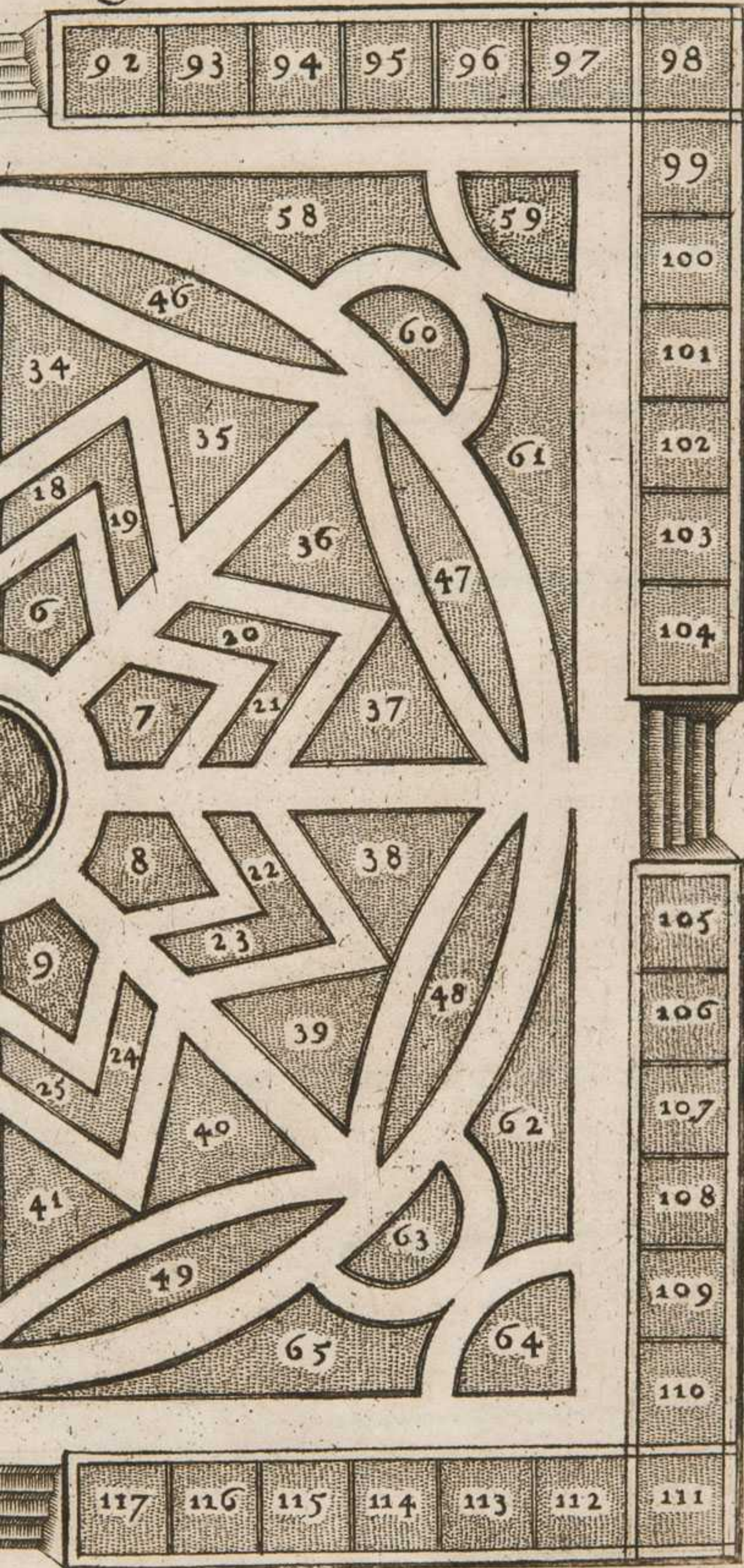
OPRAYO



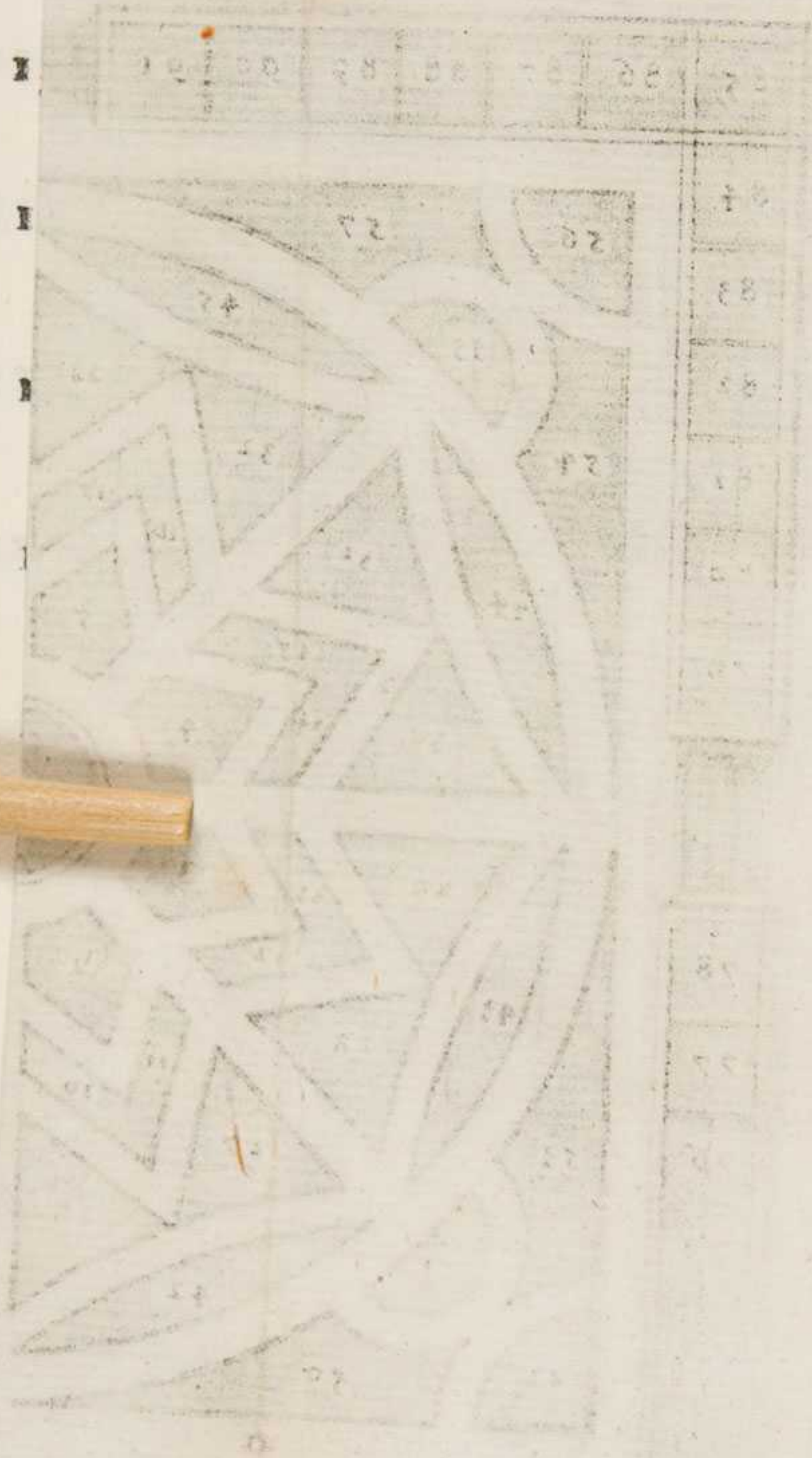
SPALDO



QVARTO.



SPALDING



1

2

3

4

5

6

7

8

9

10

11

SPALDO QVARTO.

1

2

3

4

5

6

7

8

9

E

SPALDO QVARTO.

10

11

12

13

14

15

16

17

18

SPALDO QVARTO.

19

20

21

22

23

24

25

26

27

SPALDO QVARTO.

28

29

30

31

32

33

34

35

36



SPALDO QVARTO.

37

38

39

40

41

42

43

44

45

h i

SPALDO QVARTO.

46

47

48

49

50

51

52

53

54

SPALDO QVARTO.

42

55

56

57

58

59

60

61

62

63

E 4

SPALDO QVARTO.

64

65

66

67

68

69

70

71

72

SPALDO QVARTO.

48

73

48

74

48

75

48

76

48

77

48

78

48

79

48

80

48

81

48

SPALDO QVARTO.

82

83

84

85

86

87

88

89

90

SPALDO QVARTO.

49

91

001

92

101

93

201

94

301

95

401

6

501

97

601

98

701

99

801

SPALDO QVARTO.

100

101

102

103

104

105

106

107

108



SPALDO QVARTO.

109

110

111

112

113

114

115

116

117

SPALDO QVARTO.

118

119

120

121

122

123

124

125

126

201

013

111

111

111

111

111

111

111



SPALDO QVARTO.

51

127

128

129

130

131

132

133

134

135

SPALDO QVARTO.

136

137

138

139

140

141

142

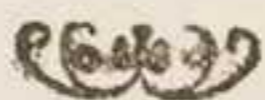
143

144



INDICE  
DI TUTTE  
LE PIANTE,

Che si ritrouano il presente Anno 1591.  
nell'Horto de i Semplici  
di Padoua.



Bete

Abrotano maschio

Abrotano femina

Absinthio

Absinthio Sardonio

Absinthio Seriffio.

Aburnio

Abutilo

Acacia prima

Acacia seconda

Acano

Acanthio

Acantho

A Acan-

PIANTE DELL'HORTO

Acantho saluatico

Acarna

Acer

Achillea

Acino

Aconito

Aconito pardalianche, il comune

Acoro

Aculeosa

Acus muscata

Adiantho

Agerato

Aglio

Aglio auentano, & vulpino

Agno casto

Agria

Agretto

Alani

Albare, & loro spetie

Albrichochochi

Alcea

Alchechengi

Alettorolofo

Alfalfafat di Auicenna

Alchemilla

Alipo

Alipo	Amphibolus
Alisma	Alisma
Alisso	Alisma
Allegracuore	Alisma
Alearia	Alisma
Alnus, & Alno	Alnus
Aloe	Aloe
Alopicuro di Theofraſto	Alopicuro
Alſine	Alſine
Alſine del Fuchſio	Alſine
Alterna, & Alaterna	Alterna
Althea	Althea
Amara dulcis de' Germani	Amara
Amarandos	Amarandos
Amarantho de' Latini	Amarantho
Amarella	Amarella
Amazzafranchi	Amazzafranchi
Ambroſia del Cortuſo, ſecondo il Matthioli	Ambroſia
Ambroſia altera	Ambroſia
Ambroſia de' Corinthi	Ambroſia
Amfodilli	Amfodilli
Ammi	Ammi
Amomo	Amomo
Amomo del volgo	Amomo

PIANTE DELL'HORTO

Ampilodesme  
Ampomele  
Anabasis  
Anacardi  
Anagallide prima  
Anagalide seconda  
Anagiride  
Anarina  
Anastasia  
Ancusa  
Andracne  
Androsfemo  
Anemone, & lor spetie  
Anemone de Greci  
Anetho  
Angelica  
Angurie  
Aniso  
Anthemon di Plinio  
Anthillide  
Antipersica di Auerroe  
Antirrhino  
Antula di Soria  
Aparine  
Aphaca di Theofrasto  
Aphyl-



Aphyllanthes  
 Apio  
 Apio montano  
 Apio palustre  
 Apio saluatico  
 Apio volgare delle Spetiarie  
 Apios yschyas  
 Apocino  
 Aquifoglio del Gaza  
 Aquifoglio di Plinio  
 Aquilegia  
 Arabis, ò Draba  
 Aracos  
 Arachos  
 Aramoraci di Roma  
 Arbatri, cioè Arbuto, gomere, de  
 Padouani  
 Arcangelica  
 Arcion  
 Argemone  
 Aria  
 Ariena di Plin.  
 Arifaro, & sue spetie  
 Aristolochia lunga  
 Aristolochia rotunda

A

A 3

Aristo-

PIANTE DELL'ORTO

- Aristolochie clematite
- Armellini
- Armeniache
- Aro, & loro spetie
- Arrhenogono
- Artetica
- Arthemisia comune
- Arthemisia marina
- Artichiocchi
- Asaro
- Ascalenon di Athene
- Asciro
- Asclepiade
- Asfodello dal fiore giallo
- Asparagi
- Asfedila
- Asphodello
- Asprella
- Aster attico
- Astoni
- Astragalo
- Attrattile
- Attrattile volgare
- Atrhagene
- Atriplice

Auedin

DE I SEMPLICE

Auedin  
Auena, & sue spetie  
Auezzo

B

**B** Acchare, la comune  
Balauftio, il comune  
Balsamine  
Balsamino  
Barba di becco  
Barba Capri  
Barba Iouis  
Barba di pret.  
Bardana  
Bafa pie  
Basilico  
Batracchio d'Apuleo  
Bateche  
Bechion  
Beluedere  
Betula  
Ben rosso & bianco volgare  
Berbena, & berbenaca  
Beta  
Betonica  
Betula

A 4

Biasola

PIANTE DELL'HORTO

Biasola  
Bietone  
Bisi  
Bislingua  
Bistorta  
Blattaria  
Blito, & sue spetic  
Blito fetido, cioè vuluaria del Vulgo  
Bonifacia  
Botri  
Branca orfina  
Branca orfina saluatica  
Branca orfina de Germani  
Branca lupina  
Brassica  
Brassica marina  
Brassica siluestre  
Brionia  
Britanica  
Broeggia de Padouani  
Brouegia  
Bromo  
Brusco  
Buphthalgo  
Buglosa

Bulbi

Bulbi  
 Bunio  
 Bupleuro  
 Busnaga ò uisnaga di Soria  
 Butmos,

## C

**C** Accialepre de Padouani

**C** Cacalia

**C** atto di Theofraſto

**C** akile di Serapione

**C**alamandrina

**C**alamenti

**C**alta

**C**amoricha di Schiui.i. Alaterna

**C**ampanula

**C**anape

**C**anape filueſtre

**C**anaria

**C**anne

**C**anna uolatoria

**C**anna femina

**C**antabrica

**C**aole rape

**C**aoli fiori,

**C**apellazzo

Ca-

PIANTE DELL'HORTO

Capeluenere  
Capno  
Cappari  
Caprifichi  
Capuzzi  
Cracha di Plin.  
Caranze  
Carciffi  
Cardamo  
Cardarello  
Cardiaca  
Cardi.i.Scolimo  
Cardo Maria  
Cardo Santo  
Cardo lattario  
Catapucia maggior  
Catapucia minor  
Caucalide  
Caucon di Plinio  
Cauda leonis  
Cazzalepre di Toscana  
Cazzugelli  
Ceci, & lor spetie  
Cedro di Dioscoride, Ginepro comune  
Cedri odorati

Cefa-



PIANTE DELL' HORTO

Chamepeuce	Cestrum
Chamepite	Cestrum
Chamepite secondo, & terzo	Cestrum
Chamepithio.i.lua	Cestrum
Chamefice	Cestrum
Chelidonia aquatica	Cestrum
Cherua	Cestrum
Chiapini	Cestrum
Chondrilla	Cestrum
Chrifanthemo	Cestrum
Chrifocome comuna	Cestrum
Chrifogono	Cestrum
Chryfomele	Cestrum
Cicerbite	Cestrum
Cicercula	Cestrum
Cicoree diuerfe	Cestrum
Ciciliana di Padoua	Cestrum
Ciclamino primo	Cestrum
Ciclamino fecondo comune	Cestrum
Ciclamino di Mefue	Cestrum
Cicuta	Cestrum
Cimbalaria	Cestrum
Cimino comune	Cestrum
Cimino faluatico	Cestrum
Cinara di Galeno	Cestrum
	Cinara



DE I SEMPLICE

- Cinara di Theofraſto
- Cinocambre
- Cinogloſa
- Cinorhodo
- Cinorrhodon
- Cinofanto di Pl.
- Cinoforchis.
- Cinquefoglio
- Ciperi
- Circea
- Ciregie
- Cirſio
- Cirſio di Dioſc.
- Ciſti, & lor ſpetie, cioè
- Citiſo del Cortuſo
- Citiſo de gli agricoltori di Galeno, &  
il fleſibile.
- Citrach
- Citrium di Atheneo
- Clematide
- Cleome
- Climeno
- Climeno di Plin.
- Clinopodion
- Cneoro

Gnico

P I A N T E M D E L L ' H O R T O

Cnico  
Cnico siluestre  
Cnico saluatico di Theofraſto  
Cocomari, & lor ſpetie  
Coda di cauallo  
Coglie di prette  
Coglioni di cane  
Colchico  
Coli ſaluatichi  
Coligello de Marſi  
Colocintida, ò Coloquintida  
Colombina  
Comari  
Cornbreto  
Comino, ò Cimino  
Comino di Crateua  
Conaſtrello  
Coniza  
Coniza d'Hippocrate  
Conſolida maggiore  
Conſolida minore  
Conſolida regale  
Conuoluolo  
Corcoro  
Coregiola  
Cori-

Coridola  
 Coris  
 Cornacchie marine  
 Corno, & cornioli Alb.  
 Coronella di Campagna di Roma  
 Coronopo  
 Cortusa  
 Coridolion  
 Cotili  
 Cotino  
 Cotyledon primo  
 Cotyledon secondo  
 Crategus  
 Crateogon  
 Crescione  
 Cresta di gallo  
 Crispini  
 Crithmo  
 Crithmo spinoso, cioè Marino  
 Croco legitimo  
 Croco saluatico primo & secondo  
 Crocodilio  
 Crostofanaria  
 Croton  
 Cruciata

Cucu-

PIANTE DELL'HORTO

Cucubali di Plin.

Cuculo

Cucumaro asinino

Cucumaro saluatico

Cucurida

Cuscuta

D

**D** Amafonio

**D** Daphnoide

Doronici

Dauco cretico

Dauco saluatico

Dauco uolgare

Delfinij

Delfinio falso

Dens leonis

Digitale purpureo

Digitale luteo

Dineraria

Ditelina

Diosanthos

Dis

Dittamo uero

Dittamo falso

Dittamo bianco

Diuizna

Diuizna	Elicia
Dodicaminetis	Elixine
Dodicantheo	Eupocro
Dolicos	Euphillion
Doronici	Euranc falolaris
Doricnio	Euranc tuberosa
Draba ò Arabis	Eradina
Draconculo maggiore	Eriparide
Draconculo minore	Ephomoro
Driopteri	Epinedio
Drypis	Ephimo
Durella	Ephilo primo

**E**

<b>E</b> Bolo	Ephilo secondo
<b>E</b> Echio	Ephogis de Padouani
Egano	Erica, & sue specie
Egilopa	Eringio terrestre
Egipiro	Eringio marino
Elaphobosco	Eringio iane ò Eccinato
Elatine	Erimo
Eleagno	Eritimo
Eleoselino	Eritale
Eleboro bianco	Eritia
Eleboro nero	Eritica maggiore
Elicrhiso	Eritica minore
	Eritica marina

**B** Elici

PIANTE DELL'HORTO

Elici	Dianus
Elxine	Dodiaminis
Empetro	Dodiamico
Emaphillon	Dolios
Enante fasolaria	Doronici
Enante tuberosa	Doricio
Endiuia	Draba o Ardis
Epipattide	Dracunculo maggiore
Ephemoro	Dracunculo minore
Epimedio	Droperci
Epithimo	Drypis
Equiseto primo	Ducella
Equiseto secondo	
Erbeggia de' Padouani	F Bolo
Erica, & sue spetie	F Echio
Eringio terrestre	F gano
Eringio marino	F gliops
Eringio lene ò Ecchinato	F gipno
Erino	F phoboco
Erisimo	F linc
Erisitale	F ligno
Ereria	F coltino
Eruca maggiore	F leboro bianco
Eruca minore	F leboro nero
Eruca marina	F lictio
	Eruilia

Eruilia  
 Esula maggiore  
 Esula minore  
 Ethiopide prima  
 Ethiopide seconda  
 Eufragia  
 Eufrafina  
 Euonimo  
 Eupatorio di Auicenna  
 Eupatorio di Mesue  
 Eupatorio volgare, ò Agrimonia

## F

**F** Aggio  
**F** Fagiuoli  
 Fagiuoli Turcheschi, ò Lobia  
 Fagiuoli Indiani  
 Falangio  
 Falari  
 Farfara  
 Farfugium  
 Fargno  
 Farro granno  
 Faua  
 Faua greca  
 Faua Indiana

P I A N T E D E L L ' H O R T O

Faua lupina

Fel terre

Felice

Fenice

Ferula

Ferulago

Fiamina

Fichi saluatichi, ò caprifichi

Fiengreco primo

Fiengreco secondo

Fiengreco terzo

Figli auanti il Padre, ò Impiac.

Fillitide

Fillipendula

Finocchiella delle Montagne di Mo-  
dena .

Finocchio domestico

Finocchio saluatico

Fior d'amore

Fiori d'ogni mese

Fior velluto

Flamma

Formento, & sue spetie

Franum

Frassini, & loro spetie

Fron-



Frōdiflora

Fumaria

Fumoterre

Fufano

## G

G Aledragon

G Galiopfi

Gallio

Gariofillata

Garzi da panno domestici, &amp; culti

Garzi filuestri

Gelofia

Gingidio

Geniftra comuna forte di sparciò

Giniftra spinofa del Fuchfio

Gentiana maggiore

Gentianella &amp; molte fpetie

Geranio primo

Geranio fecondo

Geranio tertio

Geranio quarto, &amp;c.

Gefmini communi

Gefmini lutei inodori

Gefmini lutei odorofis.

Gefmini di Spagna, ò Catalogna

B

3

Gefmi-

PIANTE DELL' HORTO

Gesmini Indiani, Mauigli del Perù

Giglio bianco

Gigli diuersi

Ginepri

Gith

Giuggiole Albero

Giuggiole saluatiche

Gionchi diuersi

Glasto primo

Glastofiluestre

Gladiolo

Glaux

Glicirrhiza

Gnaffalio

Gratiola, ò

Gratia Dei, ò Stacacauallo

Gramigne, & loro specie

Grano bottoncello

Grano ferreo, & molte altre spetie

d'altri grani

Gruaria

Guarda l'horto

H

**H** Alicacabo

**H** Halimo

**Harmel**

Harmel  
 Hebeno, ò falso ebano, detto Eganò  
 Hedera bianca  
 Hedera nera  
 Hedera terrestre  
 Helenio  
 Helenio di Crateua secondo alcuni  
 Helianthemon  
 Helichriso  
 Heliotropio maggiore  
 Heliotropio minore  
 Helsing  
 Helsing Cissampelos  
 Hemionite  
 Hemerocalle  
 Hepatica  
 Herba di Sant'Antonio  
 Herba di Santa Catherina  
 Herba dalla colera  
 Herba Colombina  
 Herba belladonna  
 Herba dalle ferite  
 Herba di San Giouanni  
 Herba Giulia  
 Herba laurentia

PIANTE DELL'ORTO

Herba lizza  
Herba lazza  
Herba luzola  
Herba di Santa Maria  
Herba morella  
Herba moscata  
Herba di San Pietro  
Herba rossa  
Herba ruberti  
Herba sacra  
Herba schioppa  
Herba scritta  
Herba ferrapie di  
Herba terra  
Herba di Venere  
Herba dalle vipere  
Hiacinti, & molte specie loro  
Hidropiper  
Hieracio maggiore  
Hieracio minore  
Hiosciamo bianco  
Hiosciamo nero  
Hiosciris di Plin.  
Hipocisto  
Hiperico

Hipe-

Hipecoo

Hippomarathro

Hippoglofso

Hipofelino

Hipofelino d'altra sorte

Hirculo

Hifopo volgare

Hifopo Cretico

Holoftio

Hermino Cretico

Hormino volgare, ò sclarea

I

I Ar

I Iberide

Ibisco

Ieruo

Imperatoria

Imperatrice di Calabria

Impia di Plin.

Iphyon di Theofraſto

Iridi diuerſi, maggiori & minori

Irione

Iſcheumon di Plin.

Iſchio

Iſopiro

Iua

PIANTE DELL'ORTO

Iua	
Ixine	
Iua moscata	
	<b>K</b>
Kali	
	<b>L</b>
<b>L</b> Abro di venere	
<b>L</b> Lagopo	
Lagrime di Ioppe	
Lamio	
Lampfana	
Lanaria	
Lanciuola	
Landri	
Lapato, & sue specie, cioè	
Lapato acuto	
Lapato rotondo &c.	
Lappa maggiore	
Lappa minore	
Lappa Inversa	
Lappagine di Plinio	
Lappola Canaria di Plinio	
Lapfaco	
Larice	
Latiri	
	Late-

DEI SEMPLICI

- Latesuoli di Padoua
- Lattuga leporina di Apuleio
- Lattuca marina
- Lattuca fatiua
- Lattuca saluatica
- Lattuca saluatica montana
- Lauanda
- Lauero
- Laureola
- Lauro regio , ò datilo di Tribifonda
- Lauro Alessandrino
- Lauro saluatico
- Lecini
- Lente
- Lente palustre
- Lentisco di Padoua
- Leontopetalo
- Leontopodio
- Lepidio
- Leuca
- Leucacantha
- Leucanthemo di Plinio
- Leucogradi di Plinio
- Lichene
- Lichnide

Licio

PIANTE DELL' HORTO

- Licio primo  
 Licio secondo  
 Licio tertio  
 Licopersico di Galeno  
 Licopsi  
 Licopsia  
 Ligustico  
 Ligustro, ò Conastrello  
 Limeo di Plinio  
 Limonio  
 Lingua Ceruina  
 Lingua di vacca di Padouani  
 Linterna di Puglia  
 Lisimachia  
 Lisne  
 Lithospermo maggiore  
 Lithospermo minore  
 Lithospermo terra specie  
 Leuistico saluatico  
 Lonchite aspera  
 Lonchite del Maranta  
 Luti & loro spetie  
 Loto Albero  
 Luminella  
 Lunaria odorata

Licio

Lunaria



DE I SEMPLICI

- Lunaria greca
- Lunaria dal Grapollo
- Lunaria Sferacavallo
- Lunaria borissa

M

- M** Acaleb (Cortuso)
- Macedonico Petrofelo del
- Macerone
- Maggiorana
- Malamedica
- Malo ascirio di Plinio
- Malua & sue spetie
- Maluauifchio
- Maluoni
- Manarola
- Mandole
- Mandragora, maschio, & femina
- Mandragora di Theofraſto
- Maro commune
- Maro del Cortuso
- Marobio
- Martagon
- Marzolo grano
- Matrefilua
- Matallo

Ma-

PIANTE DELL'HORTO

Maro del Cortuso

Maro volgare

Mazocchi

Mazza forda

Medica di Diosc.

Medica Cesteluta del Cortuso

Medio

Melanzane

Melecotogni

Meliloto

Melissa

Melisofilo

Melopeponi

Mentha

Mentha Saracenicaz

Mentastro

Mercorella

Meu

Miagro

Miglio & sue specie

Miglio Indico

Milion solis

Millegrana

Milzatella

Mirasole

Mir-

DEI SEMPLICI

Mirrhiolo  
 Mirrhide  
 Mirtella  
 Mirto  
 Mirto siluestre  
 Miuro  
 Moli & loro specie  
 Molibdena di Plinio  
 Molon di Plinio  
 More Campagnole  
 Moro ò rubo  
 Mortella  
 Myrrhis

N

**N** Aranzata  
 Napi, & Nauoni  
 Narcisi volgari, & loro specie  
 Narcisi Moschetati  
 Nardo spico comune  
 Noci metel  
 Numolaria

O

**O** Cimoide comune  
 Ochron  
 Ocimo

Oci-

PIANTE DELL'HORTO

Ocimoide	Mirbido
Olco di Plin.	Mirbide
Oleandro	Mirtillo
Olira	Mirto
Oliua domestica	Mirto domestico
Oliua siluestre	Mirto silvestre
Oliuella	Moli & loro specie
Olmo	Molibdum di Plinio
Olufatro	Molon di Plinio
Ombelico di Venere	More Campagna
Onagra comune	Moro o ribe
Onari	Morchia
Onobleto	Myrtis
Onobriche	N
Onagirol	N
Ononide	N
Onopordon d'Ath.	Narcisi volgari
Onofma	Narcisi Morcherati
Ophris di Plin.	Nardo spico comune
Oppio	Noci melle
Orchis	Nymolatia
Orcofelino	O
Ordilon	Cimoide comune
Orecchia di Topo	Ochroa
Origano bianco	Ocimo
	Origano

Origano saluatico  
 Oriola  
 Ornithogaio  
 Orno  
 Orobanche  
 Orobi, & loro specie  
 Ortica  
 Oriza  
 Orzo Murario  
 Orzo senza scorza  
 Osiride  
 Osmonda  
 Oxiacantha  
 Oximir sine  
 Oxis

## P

**P** Alma humile  
**P** Paliuri, & loro specie  
 Panporcino  
 Panace Asclep.  
 Panace chironio  
 Panace Herocleotico  
 Pancratio  
 Panico  
 Papaueri, & loro specie  
 Parietaria

## C

Paris

PIANTE DELL'ORTO

Paris herba  
Paronichia  
Parthenio  
Pastinaca domestica  
Pastinaca silvestre  
Pastinaca marina (*Echinophora squarrosa*)  
Pauarina  
Pecca di mula  
Pecten veneris di Plinio  
Pedocchi di Cane  
Pelofella  
Pelosina  
Pentafillo argenteo  
Pentafilli comuni, & loro specie  
Peonia  
Pepe Indiano filiquastro lungo  
Pepe Indiano filiq. rotondo  
Pepe Indiano dalle filique esigue  
Pepe acquatico  
Pepe montano, o mezerione  
Peplide  
Peplo  
Peponi  
Perfoliata  
Perforata  
Peri frutti

Peri-

Periclimeno  
 Periploca repente  
 Peristerona di Crateua  
 Perlaro  
 Permonaria  
 Persemolo  
 Persiche  
 Persiche noci  
 Persicaria  
 Personata  
 Pes milui  
 Petasite  
 Petroselino comune  
 Petroselino Maced. del Cortuso  
 Peucedano  
 Pezzo  
 Phillirea  
 Phiteuma  
 Phu  
 Piantaggine  
 Piantaggine acquatica  
 Pinocomo  
 Pie d'Oca  
 Pietrafendula  
 Pimpinella  
 Pino

PIANTE DELL'ORTO

Pioppa

Piperite

Pipone

Piriacanta

Pirola

Piscia in letto

Piso, &

Piselli

Pisso di Can

Pistachio saluatico

Pistana di Plinio

Pitine di Theofrasto

Pitiusa

Pantaleonis

Platano uero

Platano aquastrino

Podragalini

Palemonia comune

Poligala

Poligonato

Poligono maschio

Poligono femina

Polio

Polipodio

Polirizo di Plin.

Polisperon

Politrico



Politrico  
 Polianthemon  
 Pomi, & loro specie  
 Pomi d'oro detti dal volgo  
 Pomi spinosi  
 Popolo bianco  
 Popolo nero  
 Popolo alpino  
 Porcellane  
 Porcigliuole  
 Porri, & loro specie  
 Porrine  
 Portulaca  
 Portulaca di Theofraſto  
 Potentilla  
 Poterio  
 Praſio  
 Praſoide  
 Precocie  
 Prepresa di Plinio  
 Prefule  
 Prefore  
 Primulaueris  
 Procacchie  
 Prunella  
 Pruni, & loro specie

PIANTE DELL'HORTO

Pseudobunio  
Pseudo dittamo  
Pfillio  
Ptarmica  
Ptillo di Plinio  
Pulegio  
Pulmonaria

**Q** Vercia  
Querciuola

**R** Adicchi  
Radice Idea comune  
Radice Rodia  
Radicola  
Raffani, ò rauano & sue spetic  
Rapa d'orso  
Ramponzoli, & loro specie  
Ranoncoli diuerse specie  
Ranoncolo Ilirico  
Rape, & loro specie  
Rapontico di Puglia  
Rapontico di Monte Baldo  
Represa  
Reseda di Plin.  
Resta bouis

Reu-

DE I SEMPLICI.

Reubarbaro de' Monachi

Rhamni, & loro specie

Rhus

Ribes

Ricino

Rima Maria

Riso

Ritro

Ruta

Ruta saluatica de Diosc. uera secondo  
do il Cortuso

Rose, & loro specie

Rose moschette semplici

Rose moschette doppie, cioè folte

Rose saluatiche

Rosmarini, & loro specie

Rouere

Rouo Canino

Rouo Ideo

Rubia, & sue specie

Rubo Ideo

Ruchetta

Rucola

Rusco

S

Sabderifa, ò Alcea Indiana

C

4

Salice

PIANTE DELL'HORTO

Salice  
Salice acquarol.  
Salvia comuna  
Salvia lanceolata  
Salvia falbega delle Montanare Pa-  
douane il cisto  
Sambuco comune  
Sambuco Racemoso  
Sanicole  
Saffrica  
Sasifragia hircina  
Satirioni, & loro specie  
Sauina  
Scabiosa comune  
Scabiosa Ispanica  
Scabiosa fruticosa  
Scalera di Puglia, & di Spagna  
Scamonea Siriaca  
Scamonea Racemosa, & serpegiate  
Scamonea picciola di Plin.  
Scandella  
Scandice  
Scariola domestica  
Scariola filuestre  
Scariola di Puglia  
Scarzi d'Aseno  
Schioppi

Schioppi  
 Scilla  
 Sclarea Ethiopide  
 Scolimo di Dioscoride  
 Scolimo di Theofraſto  
 Scolopendria  
 Scolopendria altra forte d'alcuni  
 Scopa Regia  
 Scope di Padoua, & beluedere  
 Scordio  
 Scorodropaso  
 Scorpio  
 Scorpioide  
 Scorpioide leguminosa  
 Scorpiuro  
 Scorzonere, & loro ſpecie  
 Scotano  
 Secacul  
 Securidaca  
 Sempreuiua comune, & ſue ſpecie  
 Sempreuiua maggiore brachiato  
 Sempreuiua minore brachiato, cioè  
 ramoſo  
 Sena  
 Senape, & ſue ſpecie  
 Senecio  
 Seriola

PIANTE DELL'HORTO

Seriola  
Seris  
Serpentaria maggiore  
Serpentaria minore  
Serpillio  
Sertua campana  
Sesamo  
Sesamoide minore  
Seseli cretico  
Seseli Ethiopico  
Seseli peloponense  
Seseli Masfiliense  
Siccomoro, ò Aradarache  
Siderite prima  
Siderite seconda  
Siderite tertia  
Silao di Plin.  
Siler Albero  
Silibo  
Siligine  
Silique siluestre  
Simpitho maggior Alon, & Peton  
Simpitho tuberoso Alon, & Peton  
Simpitho dal fior rosso  
Sinulo  
Sio, & sue specie  
Siringa

- Siringa Canna  
 Siringa Arbusto florido  
 Siringa racemosa purpurea, & lilac  
 del Matthioli, & Oxtiis del Cor-  
 tufo secondo Theofrasto per uia  
 di parere  
 Sifari, & loro specie  
 Sifembrio primo  
 Sifembrio secondo  
 Sifembrio tertio, & altre spetie secō  
 do la diuersità di pareri  
 Sifon  
 Smilace lene  
 Smilace liscia del Matthioli  
 Smilace Aspera  
 Smirnio Cretico  
 Smirnio Macerone Italiano  
 Solatri, & solani  
 Solatro furioso comune  
 Solatro hortense  
 Solatro maggiore  
 Solatro sonnifero  
 Soldanella  
 Solidagine  
 Sonchi  
 Sorbe  
 Sorbo

PIANTE DELL'HORTO

Sorbo torminale di Plinio  
Spargula  
Sparganio  
Spelta  
Spica celtica Italica  
Spico Italico il maschio della lauāda  
Spicura di Norsia  
Spina Arabica  
Spina acuta  
Spina bianca  
Spina ceanoto  
Spino di Christo  
Spino Santo  
Spondilio  
Sproni di Cauallieri  
Squināto in odoro da Lio di Venet.  
Stachi  
Stafisagria  
Stebe d'alcuni Lastiuida  
Stebe altra forte  
Stellaria  
Storace Albero  
Straccia brache  
Stramonia del Fuchfio  
Stratiote  
Struthio

Suber



Suber

Sumacho

T

T Oca bugada

T Tamarigio

Tamaro

Taraxacon

Tasso

Taxus

Telephio

Terebintho

Testicoli, &amp; loro specie

Testicolo di Cane

Testicolo di Volpe

Teucrio

Talitro

Thapsia

Therapidio

Thesio

Thimelea

Thimo

Thimbra

Tiffa

Tilia

Tinus, ò Lauro filuestre

Tipha

Titimale

PIANTE DELL'ORTO

Titimalo Characia

Titimalo Ciparisio

Titimalo helioscopio

Titimalo mirsinite

Titimalo paralio

Titimalo petreo

Titimalo platifilo

Tlaspi comune

Tlaspi capadocico

Tlaspi diuersi

Tordilion

Torina

Tormentilla

Tortomaglio maggiore

Tortomaglio secondo

Tragacantha

Tragio volgare

Tragopogon

Tragorigano vero

Tragorigno comune

Tragos, secondo alcuni

Tribol terrestre

Tribolo acquatico appresso il Giardino nelle fosse delle mura

Tricomane

Trifoglio bituminoso

Trinita

Triorchi

Triorchi  
 Tripolio del Cortuso per uia di pa-  
 rere Marauiglie del Perù  
 Turbit, ò thapsia  
 Tufilagine V  
**V** Acinie del Dodoneo  
 Vaete. i. Acoro  
 Valeriana  
 Vecia Vecione  
 Veduchio  
 Verbaschi, & loro spetie  
 Verbasco lichinte  
 Verbasco Arbustiūo  
 Verbena  
 Vermicularia  
 Vermicularia acuta, ò caustica  
 Veronica maschio  
 Veronica femina  
 Verze capuzzi  
 Verzolo  
 Viburno  
 Vigna dell'Orso  
 Vinca prouincia  
 Vincitosico Asclepiade  
 Virole  
 Virole porporee  
 Virga

PIANTE DELL'HORTO

Virga aurea  
Vifnaga Soriana  
Vite alba  
Vite nera  
Vite siluestre  
Vitice  
Vitis Idea di Theofraſto  
Vitriolo, herba  
Vngia Cauallina  
Volubile di Catone  
Vrceolaria  
Vua Orſa  
Vua lupina

X

X Anthio  
X Xiride

Z

Z Acintia  
Z Zaffrano culto  
Zaffrano ſaluatico  
Zea  
Zea Geminata, cioè di due grani  
Zenigole de' Padouani  
Zucche, & loro ſpecie  
Zucca ſaluatica

IL FINE.



