

Semina



Somna recepta a Visiani Die

17^a Aprilis 1828.

Ajuga reptans Spal.

Alyssum saxatile.

Arabis alpina.

Athamanta flavescens Vis.

Bertera muralis DC.

Bupleurum tenuissimum.

Cardamine maritima DC.

Cerastium grandiflorum Wald.

Centauria collina.

— *Triumphanti*.

Chrysanthemum Turcicum Vis.

Coronilla glauca.

Crepis incurvata Vis.

Dryas Tommasini Vis.

Festuca serotina.

Euphorbia cespitosa Tenore

Heracleum maximum.

— *strictum*.

Linaria dalmanica.

Lonicera etrusca.

Myrrhis colorata Spr.

Onobrychis foveolata.

Origanum sylvaticum.

Oxyris alba.

Plantago Psyllium.

Scabiosa muricosa Vis.

— *contaurides*.

Scrophularia laciniata.

Sisymbrium irio.

Sedum creticum.

Seseli rotundifolium Vis.

Smyrniaceae Biscardi Sp.

Stachys n^a Sp. Vis.

Thymum arvense.

Tortylis officinale.

Trichocrope bifida Vis.

Vesicaria macrocarpa Vis.

Semina

[Faint, illegible handwritten text, likely bleed-through from the reverse side of the page]

Faint, illegible handwriting at the top of the page.

1827

Semina accepta a d. Jines ex Cat. anni 1825

Araucaria Houstoni

Achillea asplenifolia | et Juss. 1825

decolorans
leptophylla Bieb.
mongolica Fisch.

setacea

Acyros rotundifolia Pers.

Aerva javanica N. S.

Agentium latifolium

Agrostis capillaris +

Aira pulchella

Allium acutum Jacq.

descendens

tenuiflorum Desv. M

Alnus cordifolia Desv. M

Alopecurus arundinaceus E. M. M

Alysum Draba M

micropetalum DC. M +

Amaranthus aureus Dietr. +

cauliflorus Link M

giganteus Dietr. M +

heckius M

incomptus M V. inamoenus Sp.

parisiensis Dietr. et Juss. 1825 M +

tenuifolius

Ambrosia peniculata M

peruviana | et Juss. 1825 M

Anacyclus radiatus Link M + Vide aur.

Anchusa hybrida Desv.

lyopsidea Desv. M

Androsace maxima

nana Horn.

Andropogon aristatus E. M. S. M

laguroides C. L. M

Anemone dichotoma M

Annona tripetala | et Juss. 1825

Anthemis divoides M

montana

punctata | et Juss. 1825 M

secundisemina Divona | et Juss. 1825

A

B

C

D

E

F

G

H

I

K

L

M

N

O

P

Q

R

S

T

V

W

X

Y

Z

A

- Anthemif tomentosa* (et Jun 1825) M
- Anthozanthum amareum*
- Antirrhinum peruvianum* M
- Arabis bellidifolia*
- pendula*
- Arvensis marginata* Bieb. est *linaria minor* Cav
 + *rostrata* est *rubra* Walt.
- Arctostaphylos aspera*
 - *rosea*
- Arisaema patens* Pers. M
- Asteris ~~pedemontana~~*
- Asclepias linearis* H. B. K.
- Asperula montana*
heptaphylla +
rugosifolia Linnae M
- Aster lanceolatus* +
leucanthemum Pers.
tardiflorus
- Astragalus annularis* M +
cymbiformis
leucophleus
pentaglottis (et Jun 1825)
purpureus Pers. M
reticulatus Bieb. M
- Athamantia paniculata* Fl. Port. (et Jun 1825) M
tricuspis M
- Atriplex sibirica*
veneta
- Avena brevis*
sempervivens Pers.
tenax M

-
- Alchemilla* accepta a St. Gussone ex lat. 1825
 - Acacia heterophylla* Lam.
leuccephala Lam.
venusta W.
 - Acalanthus major* + M
 - Asarna gummosa*
 - Acer creticum*
Lobelii
neapolitanum Pen.
spicatum Lam.
 - Achillea decumbens* Lam. M
heterophylla Spo.

Abutilon *tenax* W. M.
Agrostis *mexicana*
fallida DC.
Aiza *agrostoides* Loiseleur
Albica *auca* Jacq.
Alisma *Demarsonianum* M.
Allium *arvense* Fuss. M.
Chamaemoly
clavianum Petz. M.
nigrum
pendulinum Penn.
sialum *Uria* M.
strictum Jacq.
Alse *supralvifera* Haw.
Alysum *nebrodense* Tineo M.
rupestre Penn. M.
Amaranthus *leucospermus* Jacq. f. +
Anacyclus *aureus* +
Anchusa *ochroleuca* Sims.
tinctoria
incarnata Schrad. M.
undulata
Andropogon *barbinodis* Lagasca M.
Andryala *integrifolia* M.
Anthemis *chica* M. +
fusca Bosc. +
minima
Anthriscus *remota* Spr. M.
Antirrhinum *capitatum* Presl M.
Apocynum *cichoreum* Penn.
tuberosum
Apocynum *attenuatum* Haw.
Aquilegia *glandulosa* Fisch.
Arabis *albida* Steud.
Arctostaphylos *hypocordata* + M.
Ardisia *littoralis* Norsett. M.
Arenaria *grandiflora*
lanceolata All. M.
Argemone *armeniaca* M.
Arundo *ampelodesmos* Cyr. M.
Asclepias *virgata* Balb. M.
Aster *bellidiflorus* W.
Dracunculoides W.
divergens Ait.
lyratus Sims

B

C

D

E

167

F

G

H

I

K

L

M

N

O

P

Q

R

S

T

V

W

X

Y

Z

Astragalus epiglobus M.
laticornis M.
Athanasia triuspis
Avena hirsuta Lag. M.
parviflora Desf.
puberula Guss.
pubescens

Semina accepta a G. Schultze ex Cat. 1827.

Aegon sanguisorba M.
Achyrocline pinnatifida M. +
Achylops caudata
Agropyrum unicum
Agrostis monandra M. +
Allium glomerata M.
ceratophyllum M.
guttatum M.
Alopecurus fulvus
Amaranthus arbores M.
gongyloides M. +
Anagallis latifolia
Anchusa Ag. hord.
tenella
Anthemium leucanthemifolia M.
Pyrothrum
Anthyllis pilosa M.
Antirrhinum temporarium
trichyllum
Opium frutescens
Aquilegia flav.
Arabis leptocarpa M.
Arisaema dimorpha
Asclepias latifolia
Asphodelus lanatus
Aster abbreviatus
Astragalus triglochin
virgatus M.
Avena laevis
pilos.

Semina accepta ab H. Pragensi ex Cat. An. 1806.

Aconitum boreale Sering.
nigrum Fisch.
schroterianum W.
praecox Presl.
Agrostis monandra Horne.
reticulata W.
Liva media Ledeb.

Allium longicaule Hornem.
Vernales.

Alonsoa inusitata R. & P.

Amaranthus laevis Bess. +
rotundifolius Bess. +

Ammania latifolia
occidentalis W.
viridis W.

Anacyclus tomentosus Dec. +

Anagallis carnea Bernh.
laetifolia.

Anchusa capensis Thunb.

Androsaco septentrionalis

Aquilegia glandulosa Fisch.

Artemisia inodora Bosc.

Arundo Langsdorpii Link. Bn.

Asperula galioidea Bosc.

Avena brevis Roth
maricata Spr.
subspicata L. S. M.

B

C

D

E

F

G

H

I

K

L

M

N

O

P

Q

R

S

T

V

W

X

Y

Z

Ab Horto Berolinensi col. an. 1846.

Acacia verniculata W.

Aconitum barbatum Patrin.
ochroleucum W.

Actaea brachypoda Fisch.

Aethusa clava Fisch.

Allium arropurpureum W. & K.
livarum L.

Alyssum hirsutum M. B. an micropetalum +

Amaranthus persicarioides Poir.

Amorphyta calycerata Ker.

Ammania latifolia W.

Anchusa capensis Thunb.

Androsaco pana Horn.

Anemone alba Just.

Anthriscus nemorosus Spr.

Antirrhinum monardiense H. B. an majus Var. angustifol. +.

Arabis crispata W.

Arundo Langsdorpii Fisch.

Asperula peruviana L.
trimeris L. +

Avena planiculmis Schrad.
subspicata Lk.

Ab Horto Monacensi an. 1846.

Acacia crinitata W.
putchella dit.

Actaea longiloba (Walters) A. DC. an? +

Aconitum exaltatum Bernh.
palmerianum Achn.
volubile Del.

Aena rubra Zoharita Fisch.

Agrimonia L.

Alyssum album Poir.
micropetalum Dec. +

Amaranthus aureus Dierx. +

Anemone sp. juba Vahl.

Antirrhinum monardiense Link. *antirrhinum* L.

Ardisia crenulata Vahl.

Artemisia longifolia Bosc.

Asperula coerula Vahl.

Artemisia scoparia W. & K.

Asperula monnina W. & K.

Asperula falcatum *ibericum* Fisch.
scorpioides Beauv. +
uliginosa L.

Asyria caucasica W.

Px H. Parmenst a. U. Jan 6. 1815

Abrus precatorius

Amphirophus murica

Anchusa Lybica

Anemone dalmatica L. *V. Linaria* *felt.* +

Aquilegia arvensis
Gmel.

Asperula aspera

Asperula Thunbergii

Px H. Florentino 1810

Acer Opulus

Alysum microcephalum D.C. +

... minimum D.C. +

Amphirophus murica

Anemone telephoides

Asperula clavata

Artemisia tridentata

Ab Horto Bononiensi Bertolini 1811

Achillea cretensis

micrantha

mongolica
speciosa

Artemisia Buxifolia — *Sison Anemone* +

Alysum deltoideum

halimifolium

Anemone umbellifolia

Anemone canadensis

Anemone vermicularis

Aster praecox

Asperula halimifolia

1812. ex H. ~~Vindobonensi~~ Vindobonensi

* 1816. Let B.

Perv. Dic 17^a Jun. 1817. a Cussone G. ex Carl.

H. Buccafalco An. 1816

Acaia heterophylla Lam.

laevigata Lam.

Acalantus ~~is~~ *suavis* +

Acaena gumifera

Acer opulifolium

lobelii Torr.

spicatum Lam.

Achillea asplenifolia Penn.

decumbens Lam.

heterophylla Spreng.

Aerua javina Jus.

Agrostis mexicana
pallida D.C.

albua curva Jacq.

Alisma Damulonium

Allium arvense Less.
chenopoli.
nigrum.

pontulinum Ten.
siculum Heric.
strictum Jacq.

Alynum scaberrimum Ten.
vulgare Ten.

Ameranthus curvifolius Sp.
leucospermus Jacq. f.
paniculatus Schreb.

Ambrosia peruviana W.

Andrena incarnata Schrad.
obovata Bb.
umbellata.

Andropogon barbatus Lag.

Andryala integrifolia.

Anthemis Chia.

fusata Brot.
maritima.
pungens Jacq.
secundiramia Bv.
tumentosa
Trianthori All.

Anthriscus nemorosa Sp.

Antichinum capitatum

Apargia ciliolata Ten.
puberula.

Apocynum attenuatum Flaw.

Arabis alba Steud.

Arctostaphylos hypoleuca

Artisia littoralis Ait.

Asplenium platyneuron

— lanceolatum.

Argemone armenia

Arundo ampelodesmum Lyr.

Asclepias virgata B. & H. x

Asparagus horridus

Aster bellidiflorus W.

divergens Ait.

Dracunculeoides W.

lyratus Sims.

Aspergillus epistemon

farinarius.

Avena hirsuta Lag.

parviflora Desf.

puberula Less.

Akanasia triumphalis Pers.

Semper. ab Horto R. Neapolitano Die 18. Jan. 1785.

Jenax

Acaia latifolia

fulviflora

Acer dasycarpum

Apargia runcinata.

Achillea spaciola

Agropyron triviale

~~Alisma~~

Agrostis triangularis

B

C

D

E

F

G

H

I

K

L

M

N

O

P

Q

R

S

T

V

W

X

Y

Z

Allium *arvense*
ciliatum
pallens
rotundum
trigocervum
Althaea *officinalis*
Amphiplexis *municata*
Anagyris *indica*
Anchusa *aspera*
rosea
Andropogon *argenteus*
pusillum
Angelica *pratensis*
Anthemis *Pyrethrum* var.
Anthriscum *falcatum*
Antholyza *Cucurbitaria*
Apium *romanicum*
Arcoris *dentata*
Arabis *collina*
montana
saxatilis
serotina
Aristolochia *Serpentaria*
Artemisia *veniculata*
Artemisia *Chrysanthemifolia*
præcox
variabilis
Asparagus *acutifolius*
maritimus
Asperula *hirta*
longifolia
Aster *eminens*
pumilus
Astragalus *carolinianus*
sibiricus Ten.
uncinatus
Atriplex *polysperma*

Ab H. Juricensi L. Schutze. 10 Feb. 1815

Acæna *ascendens*
Arcoris *superba*

Ex H. Bononiensi 15. Febr. 1818

Acacia *paradoxa*
Acalypha *caroliniana*
Achillea *pubescens*
Alcea *coccinea*
Allionia *ovata*
Alyssum *pirnatifidum*
Aquilegia *biolor*
~~præcox~~ *spiciosa*
Arabis *marschalliana*
Arcoris *arborescens*
melanocyclo
Artemisia *argentea*
Avena *scaberrima*

Ag. Feb. a. H. Florentino

Alisma *Lamarsonianum*
Alyssum *gemmarum*
Arabis *annulata*
 — *ciliata*
 — *collina*
 — *lucida*
 — *pumila*
 — *sagittata*

Ex H. Parmensi n. Mart. 1818

Acacia decipiens.

Aerhula elata.

Antherium rosarum.

Ex H. Vindobon. 7. Mart. 1818 ex lat. (Vind.)

Acacia sericea Jacq. f.

Acrocrum Anthora.

- barbaticum. Patzsch
- discolorum Zausch

Alouca ovalifolia H. Vind.

Orthium spirale W.

Alouca pallida W. f.

Algaem saxatile.

Amorpha elata Hayne

- Lewisii H. Novbor.

Amorophalum amicum Jacq. fil.

- canescens W. K.
- Columnae Tenor.
- connatum Horn.
- graunianum
- lucidum Vill.

Asplenium carniolicum Wulf.

Achemanium contortum

- Aquiniana Scop.
- sicula
- sibirica.

Aubrieta deltoidea. D. C.

Sem. recep. ab H. Prageri no. Mart. 1818 c. 1818

Uromia angusta

Achillea auriculata V.

Acrocrum Anthora

- galocorum Ag. f.

Asplenium spinulosa H. B. K.

Ageratum paniculatum Schrad.

Urtica urens Scop.

Ammania aegyptiaca L.

- auriculata V.
- caespitosa B. V.
- sanguinolenta L.

Amorpha leucifolia

Anemone ochroleuca Fisch.

Anemone pulsatilla L.

Agrostis elata Led.

Artemisia glauca Pall.

- incana B. V.

Sem. cat. Vindob. 8. Apr. 1818 c. 1818

Adonis vernalis

Asplenium maximum

Asperula spinosa

Ex H. Beralin. 11. Apr. 1818.

Acacia longifolia W.

- melanoxylon R. Br.
- vermicillata W.

Ageratum paniculatum Schrad.

Achillea ptarmica M. B.

Ammania aegyptiaca L.

- fragrans L.

Diapenta triangularis

Asplenium cicutifolium

Anthracinum - vulgatum

Anthracinum fumarioides Sp.

Anthracinum coarctatum L.

Antropogon pulcherrimus Ehrh.

B

C

D

E

F

G

H

I

K

L

M

N

O

P

Q

R

S

T

V

W

X

Y

Z

16p.

Ab. H. Neapol. 6. gbris 1828

- Thysanum pinnatifidum*
- Anchusa tinctoria*
- Urtica crenulata*
- Arnica lanigera*
- Asperula lanceolata* fl. albo

Ab. H. Vindobon. Cat. 1828. recop. n. 5. / n. 1829.

- Achillea asplenifolia* Vent.
- Serrata* Aetz
- spiciosa* Honckel.

- Adonis vernalis*
- Agrimonia pilosa* Ledeb.
- Althaea Froloviana* Bess.
- Aquilegia viscosa* Couen
- Artemisia detorsivum* Spr.
- Leincoisii* Aechel
- sacrorum* Ledeb.

- Asperula laxa* W.
- luxurians* Spr.
- pendula* dit.

- Astragalus adpressus* β *prostratus* Fisch.
- Schanzianus* Pall.
- tauricus* Pall.
- viminalis* Pall.

- Arhamann* Maubidi Wulf.
- scula*

Ab. H. Turicensi 9. Febr. 1829.

- Achillea marginata*
- mongolica*

- Allium tauricum*
- Asperula tyraea*
- Anthemis Aphanae*

Ab. H. Pragensi no. Febr. 1829

- Achillea abronifolia*
- dentifera* Achb.
- foliosa* Jauch.

- Aemulla lanceolata* Link.
- Aerva lanata* Jul.

- Ageratum paniculatum* Sibth.
- Althaea Froloviana* Herbul.
- Ammania bacifera*
- diffusa* W.
- ventris* W.

- Aptrophora cloyani* Schreb.
- Artemisia Loucarochromifolia* Bosc.

- Archropodium pendulum* Sp.
- Archrostachys cavaia* Fichte.

Ab. H. Berlin. Die 19. Mart. 1829

- Abies procumbens*
- Acacia verticillata*

- Acalypha Crachypoda*
- Ammanium Wormskoldii*

- Achyrocline Crachica*
- Conium maculatum*
- bulgaricum*

- Agropyrum daryanokum*
- gigantum*

- Alopecurus penicillatus*
- Ammanium sanguinolentum*

- Leucopogon Brienhorstii*
- Asterolium stolonum*

- Astragalus rugosus*

- Asperula carnatica*
- Atriplex sibirica*

B

C

D

E

15r

F

G

H

I

K

L

M

N

O

P

Q

R

S

T

V

W

X

Y

Z

1848
[Faint handwritten text, likely a list or journal entry, covering the majority of the page. The text is mostly illegible due to fading.]

B

C

D

E

157

F

G

H

I

K

L

M

N

O

P

Q

R

S

T

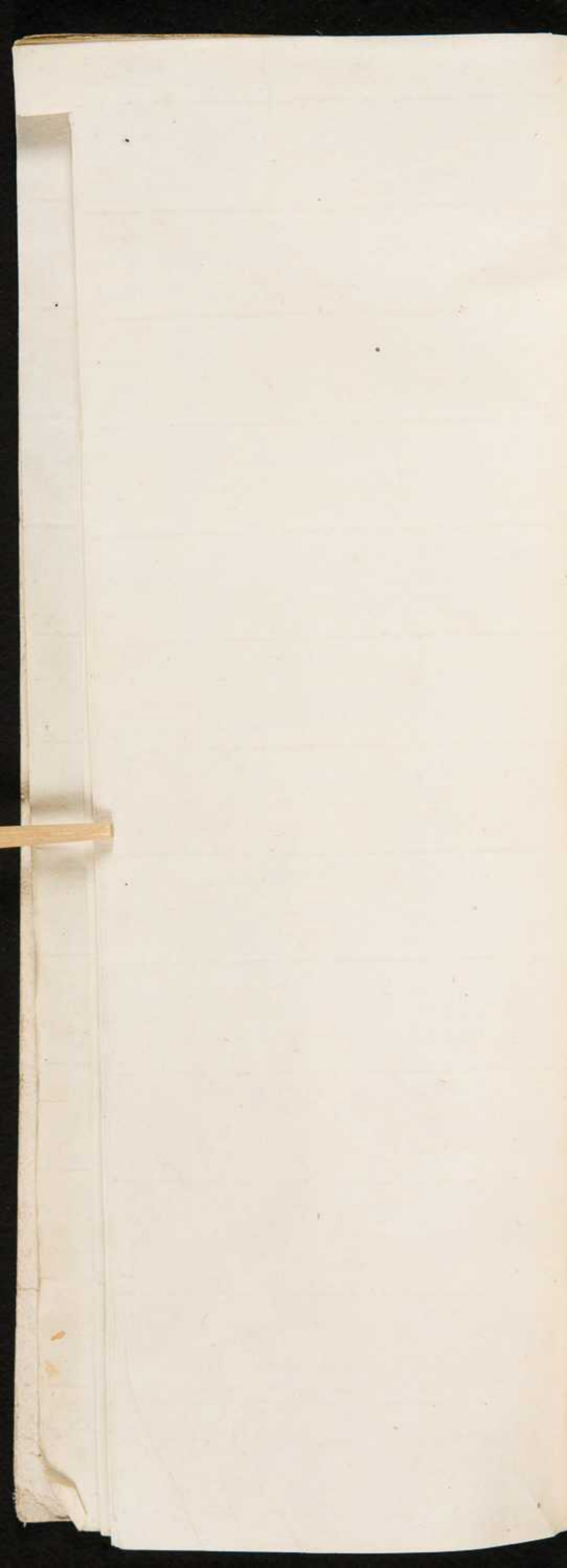
V

W

X

Y

Z



Tineo ex lat. 1825

Babiana purpurea
pathacea Lit. m.

Begonia hirsuta

Betonica grandiflora

Bidens serrulata Desf. ? m.

Blitum tataricum Mill. + in Chenopodiaceis Lam.

Bocconia cordata (et Jul. 1825)

frutescens

Baccharis exulta m.

hirsuta

Brachypodium ramonem N. S.

Brassica praecox DC. m.

subulana DC. m.

Bromus asper +

trivittatus N. S.

pubescens Moench (et Jul. 1825)

vulvens

wolgensis

Bubon rigidus m.

Bulbine alooides - est *Bulbine annua*

Dupleurum petraeum

tenuissimum (et Jul. 1825)

Gussone ex lat. 1825

Basella lucida

Bartsia Trixago

Bellis annua

Dracopis incana Ten.

balearica Richard } m.

villosa Bion. }

Bromus fasciculatus Presl

longifolius Schousb. m.

Dupleurum Fontanesii Guss. m.

Schultz ex lat. 1827

Barbarea ulmaria Andr. m.

Blitum petiolatum + m.

Baccharis mutabilis m. *ulmaria hirsuta* ?

B
C
D
E
F
G
H
I
K
L
M
N
O
P
Q
R
S
T
V
W
Y
Z

Semina accepta ab Horto Pragensi c. Lat. 1815.

Begonia gracila Skank.

Biforis florulosa Bosc. +

Biscutella marginata Tenor. +

Bromus *barbanus* Sebast.
parulus M. & K.
stenophyllus Link.

Prunium pseudanacides Abov.

Ab H. Berolinensi, coll. 1816.

Begonia hirtella Lk.

Brassica subularia Broc.

Bromus *cevaricus* Hornem. +
stenophyllus Lk.

Ab Horto Monacensi 1815.

Begonia hirtella Link.
spachulata Willd.

Biochnum cartilagineum Steb.

Borrago laxiflora Dec.

Bromus fragilis Hall. fil.

Ab H. Florentino 1816.

Begonia vesicaria

Brassica incana Dec.

Bunias arvensis L.

Ab Horto Bononiensi 1816.

Bryonia alpina.

Ab H. Vratislaviensi 1816.

Acacia heterophylla W.

Agrostis sericea Gm.

Amaranthus bulbosus Bosc.

Anthriscus (gibbus) L.

Artemisia laciniata W.

leucostemifolia W. & A.
mesasiatica Walp.

Arundo sylvestris Seb.

Asparagus asureus Pall.

ex H. Vratislaviense

Beta trigyna L.

Bupleurum longifolium.

a Gussone D. H. Monzialis 17. Jun. 1817.

Bartonia Trixago Pers.

Basella lucida

Bellis annua

Begonia cordata W.

Brassica *calabresica* Ach.
incana Ten.
villota Broc.

Bromus fasciculatus
L. & K.
1816.

Bunium capivum sp. f. *capivum* (L.) DC.
 Bupleurum olivaceum (R. Fournierii Less.) DC.
 punctatum

Sem: rec. Die 14 Jan. 1848. ab H. R. Neapolitano Ten.

- Ballota alba.
- Banksia hyemalis.
- Banksia palustris
- Begonia *spathulata*.
- Bellis hybrida.
- Betula: *dahurica*.
- excelsa*.
- lenta*.
- Bidens crocata
- Blitum perfoliatum.
- Brassica cretica.
- Briza vivens
- Bromus angustifolius *tauricus*.
- compressus*.
- Bryonia palmata
- Bumelia spinosa.

Ab H. Turicensi L. Schultze 10. Feb. 1848.

- Bucconia frutescens.

Ab H. Bononensi 15. Feb. 1848.

- Begonia *incullata*.
- hirsuta*.
- parula*.
- spatiolata*.
- Borago laxiflora.

Ab H. Florenti 19. Feb. 1848.

- Bartera obliqua

Ab H. Parmensi N. Marti

- Baccharis aquatica.

Ab H. Vindob. 1. Mart. 1848. ex C. 1848.

- Begonia *spathulata* W.
- Bartera *incana* B.-C.
- Beta *parula* Ait.
- Betula *pubescens* Ehrh.
- saccolofii* H. Vind.
- Borago *laxiflora* Horn.
- Babon *dichotomus* Spreng.
- rigidus* Spr.
- Bupleurum *longifolium*
- retrofractum* Tenore

Ab H. Pragae 16. Mart. 1848.

- Ballota *geraniifolia* Schreb.
- Bifora *floribunda* Benth.
- Briopyrum *siculum* Link.
- Bupleurum *hemiphyllum* Link.

Ab H. Vindob. 6. Apr. 1848. ex C. 1848.

- Beta *daurica* Pal.
- fruticosa* Pal.
- papyracea* Ait.
- populifolia* Ait.
- Baccharis *ardua* D.-C.

C
D
E
F
G
H
I
K
L
M
N
O
P
Q
R
S
T
V
W
X
Y
Z

ex H. Beral die 11. Apr. 1818

Billardiera longiflora Bill.

Brunia ciliata Brot.

~~Ab H. Acapul. 8. glos 28/1818~~

Bouvieria succulenta.

Ab H. Vintob. Cat. v. 4. recep. die 25. Jan. 1819.

Bonduca papyracea Ait.

populifolia Arn.

patersoni Chrb.

Saccolobii H. Vint.

Buten pucellanifolia Benth.

virens Spr.

Bupleurum angulosum.

Ab H. Tuvicensi 9. Febr. 1819.

Bera foliolata.

Ab H. Gray. 16. Febr. 1819.

Barbarea plantaginifolia Dec.

Basella ramosa Jacq. f.

Bryonia filiformis

hirtum L.

humilis Borys.

obovata W.

Buten cuneifolia Spr.

glauca Spr.

Bupleurum heterophyllum Link.

Ab H. Berlin. die 19. Mers. 1819.

Bryonia virens.

hirtum

semiprostratum

spathulata

Blumea hirtella insignis.

Billardiera muskatis.

Bupleurum subvarium.

1477
1478

C

D

E

157

F

G

H

I

K

L

M

N

O

P

Q

R

S

T

V

W

X

Y

Z

Handwritten text at the top of the page, possibly a title or header.

25th Nov. 1891. [Illegible]

Main body of handwritten text, appearing to be a list or journal entry with multiple lines of text.

Lower section of handwritten text, continuing the list or journal entry.

C

D

E

167

F

G

H

I

K

L

M

N

O

P

Q

R

S

T

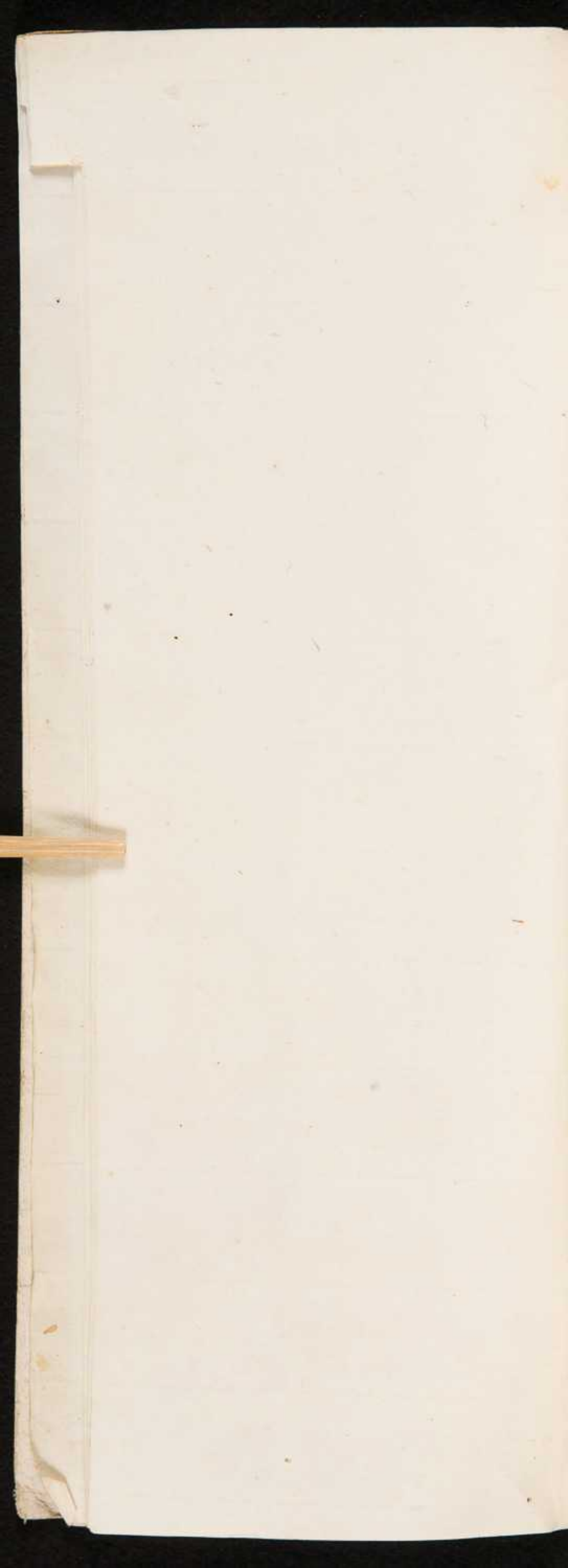
V

W

X

Y

Z



Pinco ex Cat. 1825

<i>Calendula denticulata</i>	}	<u>M.</u>	
<i>suffruticosa</i>			
<i>tomentosa</i>			
<i>Campanula lanuginosa</i> Pers.		<u>M.</u>	
<i>macrostachya</i>		<u>M.</u>	
<i>marcupiflora</i> L.			
<i>Canna zebrina</i> H. A. Engl.			
<i>Capsicum cordifolium</i> R. Br.	}	<u>M.</u>	
<i>globiferum</i> L.			
<i>longum</i> L.			
<i>Carduus cichoraceus</i> Cyr.			
<i>Carex lagopodioides</i>	}	<u>M.</u>	
<i>longearista</i> B. Boiss.			
<i>retroflexa</i>			
<i>Carthamus taurinus</i>	<u>M.</u> +		non respondit definitioni nec differt a <i>virgatus</i> . mixta a <i>levis</i> .
<i>Capsia biflora</i>	<u>M.</u>		
<i>lanca</i> Pers.	<u>M.</u>		
<i>Sophora</i>			
<i>tomentosa</i>			
<i>Caucalis pumila</i>	<u>M.</u>		
<i>Celastrus cernuus</i> Andrew	<u>M.</u>		
<i>Celsia betonicifolia</i>	<u>M.</u>		
<i>Centaurea balsamita</i>			
<i>Centaurium</i> (at Jun. 1825)	<u>M.</u>		
<i>centaurioides</i>	<u>M.</u>		
<i>eriphora</i>			
<i>Isnardi</i>			
<i>napiifolia</i>			
<i>sempervivens</i>			
<i>schizensis</i> Burdhard.			
<i>Cerastium brachypetalum</i> Pers.			
<i>triviale</i> Link. En.	<u>M.</u>		
<i>Cheiranthus alpinus</i>			
<i>Chenopodium guineense</i>	<u>M.</u>		
<i>punctulatum</i> Pers.			
<i>Quinoa</i>			
<i>setigerum</i> D. C. Fl. p.			
<i>Chloris composita</i> L.	<u>M.</u>		
<i>elegans</i> L.	<u>M.</u>		
<i>radiata</i> &			
<i>Chondrilla graminea</i> B. Boiss.			
<i>Chrysanthemum italicum</i>	<u>M.</u>		

C
D
E
F
G
H
I
K
L
M
N
O
P
Q
R
S
T
V
W
Y
Z

Cinna arundinacea

~~mexicana~~ Link En. M.

Cinerea nebrodensis Juss. (et Juss.) 1825 +

tenella Link M. AST. Tenella +

Cistis crotini

heterophylla

Clematis fragrans Den.

Cleome flauca Dietr. M. est oviphylla +

Cleodendrum inerme Ait.

phlomoidef M.

Clitoria multiflora M.

virginiana

Clypeola Southleyi

Cnicus helenioides

Scleranthum M.

M. B. (justicia)

stellatus +

Cnidium Monnieri Spr.

Composita polygama

Convolvulus bracteatus M.

elongatus +

Hermannia (et Juss.) 1825 M.

Conyza carduensis M.

Cochlospermum pilosum Link M.

Cordia Myxa

Corispermum intermedium *Salvia scabra*

M. T.

Cochlearia danica

Cotula anthemoides

cuneifolia

Cotyledon viscosa M.

Crepis cretica Kit. + M.

lacera Penn. (et Juss.) 1825 M.

parviflora Pers.

hirsutifolia (et Juss.) 1825 +

spatulata Juss. (et Juss.) 1825 M.

Cropanthera undulifolia Ait.

Crotalaria fruticosa M.

Cruicarella latifolia

patula M.

Cucubalus Persoonii Spr. M.

Cyperus cordata Pers. M.

Giussone ex lat. 1825

- Caesalpinia pectinata DC. M
 Calendula maritima Juss. M
 scicula W.
 Campanula hirsutissima Graeff. M
 urticifolia Schum.
 Carduus moschaty Juss. M
 Carex nervosa Desf.
 serrulata Bivon. M
 Cathina sicula Tenor. M
 Cathamus pinnatus Desf. } M
 rigidus W. + non respicit ~~...~~ M
 Caulis polycephalus
 Centaurea cichorea M
 Cheiranthus coronopifolius Roth. M
 odoratissimus Pallas
 Cineraria ambigua Bivon. M
 Cnicus giganteus Desf. M
 niveus Presle M
 Colchicum Bivon Juss. M
 Convolvulus Imperati
 pseudo-simulx M
 sylvestris Waldst. Kit.
 Crepis glandulosa Juss. 1805 M + Herb. Chondrilla
 purpurea Bivon. M Decandolle
 taraxacifolia
 Cyperus pictus
 monandrus + M

Schultes ex lat. 1827

- Cachrys sibirica M
 Campanula elliptica
 neglecta
 punctata
 spathulata
 sudatica M
 Cappium palatum
 Cardospermum corindum } M
 corymbosum }
 Carthamus mitisformis
 Celyria M
 Chondrilla Delandollei sp. M + est Crepis
 glandulosa Lam.
 Centaurea cicutifolia M
 Chrysanthemum laeve } M
 nonpulchrum }
 •

D
E
F
G
H
I
K
L
M
N
O
P
Q
R
S
T
V
W
Y

Chrysanthemum leucoides +

venicum

Cisium sinuatum

Cochlearia heterophylla M + *ae Myrsina*
Samolium ?

Convolvulus superbus

cernuus M

Crepis pariflora

Cucubalus bursanensis M

Sem: accepta ab H. Pragensi e Cat. An. 1866.

Calendula sicula

Campanula aurea L. fil.

crenata Link

pulcherrima Schrank

Caucalis

~~Cucubalus~~ *orientalis*

Centaurea adami W.

crucera W.

Cerastium connatum V

lanuginosum B.

Chrysanthemum mompeliense

Cinna mexicana Beauv.

tenuiflora Link

Clinopodium argenteum

Convolvulus babilonicus Willd

Coryza Tenorei Sp.

Corydalis telephifolia Boiv.

Crucula vutens. +

Cucubalus stollanus

Cynara foens St. Neap.

Cynoglossum Boscovianum Vill.

Cynosurus rigidus Link. +

Ab H. Bevolinensi coll. 1866.

Calendula alysiata Desf.

romensis Desf.

Campanula ruthenica M. B.

Carex lagopodioides Schkbl

Cochlearia spinifera Cav.

Cerastium maculatum M. B.

Chloris sabauvica H. B. & Kunth

variata Sw.

Cinna arundinacea L.

Clematis Ballasii W.

Corispermum canescens Kit.

hysopifolia L.

Corydalis capnicola W.

Corydalis melanophyllum Ball.

Crucula turvica Jay.

Cryptoserimum hypochondriacum R. B. V.

Cynosurus rigidus L. K.

Cyperus distans L.

lira L.

scaber Lag. +

Ab H. Bevolinensi coll. 1866.

Callistachys uncafolia Smith.

Campanula arvensis Schrad. & W.

Carex foenea Willd.

Horvathiana Hejzpe

multiflora Schkbl.

Centaurea nervosa Willd
 Chenopodium trilobum Des. ex H. Monn 1841
 Crucifera sibirica L.
 Coriandrum squarrosum L. +
 Corallia ibetica Bértr.
 Corydalis glauca Pursh
 Cranioides macrocarpa Bértr.
 maxima L.
 Crucifera pinnatifida Willd. +
 Crucifera recurvata Andr.

Ab H. Parmensi L. Jan 1847.

Cacthus peruviana ex Dichroisma Sp. +
 Carduus pinnoccephalus.
 Cardium apertus
 Monion.
 Commelina japonica +
 Convolvulus Boerhavi. unicolor (ex. humilis) +
 jacq.
 Conyza sibirica
 Cyrtia villosa
 Cynopsium sibiricum.

~~Delphinium alpinum
 viridiflorum
 flexuosum
 Dianthus ruscus
 praecox
 Delphinium subulatum
 transcaucasicum~~

Veil D

Ab H. Florentini 1841

Coriandrum majus
 Conyza verticillata
 Convolvulus altheoides
 Cosmos parviflorus.
 Cuminum cyminum +

Ab Hortu Bononiensi 1846.

Carduus coronatolobus
 Chelidonium litorale an maritimum +
 Cistus albidus
 crenatus
 heterophyllus
 Cnicus strictus
 Crucifera siccaensis

Ab H. Vindobonensi 1846.

Cacthus ruscus HBK.
 Campanula trachelium L.
 Cardamine nivalis
 Canna flaccida R.
 Carex arvensis L.
 Calluna vulgaris
 Chelidonium majus sub.
 Ciceraria alpina L.
 Cirsium micrantha Scop.
 Cnicus alpinus L.
 Conyza pinnatifida Sp.
 Crucifera coronatolobus Bértr.

Cynoglossum creticum B.
 Cynurus ripleyi
 Cystopteris angustifolia

D
 E
 F
 G
 H
 I
 K
 L
 M
 N
 O
 P
 Q
 R
 S
 T
 V
 W
 Y

17. Jun: a Guss. ex Buccabifolia.

Cacalia Aleoisi

Calceola maritima Cass.
sicula W

Campanula hirsutissima H. B. Kay

Carduus marianus Cass.

Carex nervosa Desf.
serrulata Biv.

Carlina sicula Ten.

Carthamus pinnatus Desf.
rigidus W

Caucalis platyneura Auch

Centaurea Centaureum
cichoracea L.

Chiranthus coronopifolius Sibth

Cimicifuga anagyris Biv.
nepetoides Cass.

Cnicus pinnatus Desf.
niveus Benth.
syriacus.

Commelina celsus W.
rufescens.

Convolvulus Hermannia Hieron.

Impurum Vahl.

muricatum L.

pseudo-siculus Brev. *oblongum* Spreng.

Sylvaticum W. & K.

Conyza sicula

Crepis Guersfeldia
glaberrima Cass.

lucida Ten.

purpurea Biv.

spachulata Cass.

toraxifolia W.

Cyclamen neapolitanum Ten.

Cynoglossum appenninum
Columnae Ten.

Cyperus monandrus Nees
picus Ten.

Sem. recep Die 18. Jan. 1848. ab H. B. Neapolitano

Cacalia sarracenta

Cactys sicula **Cactus* *Truncatus*

Campanula coronata
ligulata

ultrifolia

Rosari

lucida

Canna angustifolia
brasiliensis

Capsicum carulescens

Carduus strobilatus

Carex nigra

Carthamus rigidus

Celris occidentalis
Tournefortii

Centaurea argentea
hippii

sabulosa

suaveolens

tenella

trichocephalata

Cerastium hirsutum

Cerasus bracteata

Cevadilla aspera

Chrysanthemum densifolium
montanum

patrum

tanacetifolium

viscosum

Chrysocoma anthelmintica
Cichorium pumilum
spinosum
Cerium serrulatum
Clethra alatifolia acuminata
alnifolia
Celchicum nepalitanum
Cornus carulea
Coronilla parviflora
Caulteria horrida
Crambe maritima Dupl. V. Cirillo
Crataegus decorata
oliviana
Crepis graveolens
myliaca
pulchra
Crinum asiaticum
Crocus imperati
Crotalaria tenuifolia
Cucubalus glaucus
pitrus
Cynoglossum claudens
lanatum
Cyperus bulbosus
tetrastachyos A. Carrer

D
 E
 152
 F
 G
 H
 I
 K

Ab H. Jureconi L. Schultze 10. Feb. 1846.

Canna iridiflora
Cassia succedanea
Cotsea viscosa

L
 M

Ab H. Bononi 18. Febr. 1847.

Cachrys pannaifolia
Cariacus copialeanthus
perogrinus
Cassia foetida
Cobaea scandens
Corydalis aurea
Crambe maritima Dup. V. Tenon
Croton adropkyllum

N
 O
 P

Ab H. Floren. 18. Feb. 1848.

Cachrys sicula
Cercosa hybrida
Cyrtus austriacus

Q
 R

Ab H. Parmensi 10. Mart. 1848.

Carpesium cornutum
Centaurea napifolia
salicifolia
Chrysanthemum tenuifolium
uliginosum
Cleome purpurea Desf.
Cypripedium floribundum
Cnidium apiculatum
Cynoglossum venetianum

S
 T
 V

Ab H. Vindob. 20. Mart. 1848. ex C. 1846.

Calliopsis Gravel. Heich
Canna excelsa Ledebz
Campanula carpathica
— semelina Spr
— lingulata W. K.
Caucalis litorea M. B.
Centaurea spinulosa Koch
Centaurium viscida Schott fil.
Chlorophytum inornatum Key

Cleome graveolens Rafin
Cnidium pyrenicum Spr
Conium maculatum Thunb
Crambe cordifolia A. Steu.
— filiformis Jacq
— hypoch. *Dypsisemma calcidula*
Cyrtus hibernicus Hev.

W
 X
 Y
 Z

San rucop. ex H. Pray. 2. 10. Mart. 1848.

- Cakile maritima*
- *peruviana* D.C.
- Campanula trachelium* Fisch.
- *maritima* Fisch.
- *putchoviana* Schrank
- Camphorosma corymbosum* Link
- Camphorosma ovale* Willd.
- Carica papaya* L.
- Ceratocarpus orthoceras* Desf.
- Cladanthus arabicus* Cass.
- Cleome spinosa* L.
- Crotalaria monrochrysa* M. & K.
- Lumina* — *lyminum*.
- Lycium ferocissimum* H. Nees
- Lycium africana* Kerstn.

Caru - Bulbosissima Koch

Ex H. Vindob. 6. Apr. 1848. c. 1847.

- Lachrys microrcarpa* M. B.
- *sibirica* Fisch.
- Calandrinia adscandens* Schrad.
- Campanula stylata* Lamk.
- Capparis limbara* Bosc.
- *speciosa* Desf.
- Carduus arvensis* L.
- *montanus* Bellini.
- Catalpa bignonioides* Juss.
- Cannabis sativa* L.
- Centaurea cyanea* Spreng.
- *incana* Tenore.
- *vagans*.
- *lanceolata* Schreb.
- Chrysanthemum hybridum* Cass.
- Cimicifuga racemosa* L.
- Corydalis aurea* L.
- Cotoneaster laxiflorus* Juss. fil.
- *remoureauxii* DC.
- Cytisus leucanthus* W. K.
- *purpureus* Scop.

Ab H. Pzerelin. die 11. Apr. 1848.

- Lachrys sibirica* Fisch.
- Calandula aegyptiaca* Desf.
- Cassia spectabilis* A. DC.
- Chrysanthemum muricatum* W.
- Chondrilla graminifera* M. B.
- Clematis fruticosa* Tenore.
- *orientalis* Willd.
- Colebitis* — *stereata*.
- Cosmos coronopifolia* L.
- Cuscuta prostrata* L.

Ab H. Nees. 6. April 1848.

- Claytonia cubensis*
- Cyperus piceus*.

Ab H. Vindob. 6. 1848. v. 10. 1849.

- Lachrys microrcarpa* M. B.
- Callisace daruensis* Fisch.
- Campanula aurea*.
- *Jissoviana* Spr.
- *Sarmatica* Ker.
- Caru limbara* Bosc.
- *occidentalis* Desf.
- *caucasicus* L.
- *lutea*.
- *vulgaris*.
- *orientalis* Desf.
- Cassia spectabilis* A. DC.

Catalpa syriaca Just
Centauria Lanoni Sebat.
Cimicifuga Serpentina Pursh.
Cineraria longifolia Jacq.
Elatium germanicum Schrad.
Clematis patriflora D.C.
Corypha limnifolia Smith.
Cytisus polyrrhynchus M.B.

Ab H. Turc. 9. Febr. 1819.

Campanula alpina
 " venicolor
 Lanonia.
Commellina cavoliniana
Corydalis leidei

Ab H. Drag. 21. Febr. 1819.

Campanula aurea L.f.
 sibirica.
 suaviflora L.
 uncinata H. Knyph.
Carum subrotundum Koch.
Colosa plagiocarpa H. Bredt.
Contraura alba L.
Ceratocarpus orthoceras Desf.
Cherophyllum conspersum H. Bredt.
 rumbolium Steud.
Cestrum argyale Spr.
 serotinum Benth.
Clematis elegans H. Bredt.
Cochlearia Danica.
Commelina ajacifolia Mich.
Crotalaria hirta W.
Cucumis maculatus W.
 minimus H. Bredt.
Cynoglossum clandestinum Desf.

Ab H. Bredt. die 19. Mart. 1819.

Calandrinia adscendens
Calceolaria pennata caudata microcarpa.
Campanula infortunata
 Spartulana
Carrum acutifolium
Chrysanthemum nitrocaeruleum
 cupideum
Cineraria populifolia
Cirsium casabona
Cistis arvensis.
Clematis arvensis
Comptonia ochinata.
Cyperus xanthocarpus L.

D

E

157

F

G

H

I

K

L

M

N

O

P

Q

R

S

T

V

W

X

Y

Z

Handwritten text at the top of the page, appearing to be a list or index of items.

Second section of handwritten text, possibly a continuation of the list or a separate entry.

Third section of handwritten text, continuing the list or entries.

Fourth section of handwritten text, continuing the list or entries.

Fifth section of handwritten text, continuing the list or entries.

Sixth section of handwritten text, continuing the list or entries.

Seventh section of handwritten text, continuing the list or entries.

Eighth section of handwritten text, continuing the list or entries.

Ninth section of handwritten text, continuing the list or entries.

Tenth section of handwritten text at the bottom of the page.

Finco ex Cat. 1825

Datura pubescens Horn. f. Jul. 1825 } m.
hybrida Ten. f. Jul. 1825 }

~~Desmodium~~
Desmodium plenum

Desmodium sanguinolentum N. S. m.

Delphinium pergrinum

Dianthus americana N. S. m.

Dianthus Fischeri D. C. P. m.

Digitalis tomentosa H. P. m.

Diplazium erucoides D. C. f. m.

Dipsacus Emulini N. S. f. Jul. 1825 m.

Draba hirta

Duranta Elliptica alba

Japan ex Cat. 1825

Daucus aureus f. m.

Dianthus ciliatus F. m.
velutinus F. m.

Delphinium Neguianum

Doronicum Alpinum Ten.

Schultes ex Cat. 1829

Dactylis albica m.

Daucus lucidus L.

Deschampsia grandis Des. m.

Dianthus americana B. S.

Digitalis criniticeps m.

Ab Horto Pragensi 1820.

Draba confusa Ehrh.

Ab H. Berolinensi 1826.

Daucus montivivensis M. B. +

Delphinium fistum W. or K. f.

Deschampsia melia R. et S.

Dianthus punctatus Sp.

Digitaria erizogona Schreb.

Ab Horto Monacensi 1825.

Daucus abbreviata B. S.

Digitaria canariensis L.

Ab Horto Parmensi Jan 1820.

Delphinium alpinum

Draba

Flaxum

Dracopis

gracile

D
E
F
G
H
I
K
L
M
N
O
P
Q
R
S
T
V
W
Y

Ab Hortu Bononiensi 1805

Delphinium velutinum

Dolichos aureus

Ex H. Vindob. Trevirani

Diuris covatae W.

Devonian scopulorum W.

a Gussone ex H. Monifalco 17. Jun. 1805

Daucus aureus Desf.

Delphinium Rejoviani DC.

Dianthus citreus Guss.
velutinum Guss.

Dipsacus Amelini B6

Devonian - Cdu - d. Ten.

Sen. vcc. Dio 18. Jan. 1808 ab H. A. Neapolitano

Damasonium proterum

Daphne australis

lucidum

Daucus lucidus

Delphinium speciosum

Dianthera ligularis

Dianthus campestris

dentatus

plumarius

Digitalis australis

micrantha

orientalis

peroffiana

Dipsacus fullonum

Ab H. Turicensi L. Schultze 10. Febr. 1808

Datura covatae W.

Dryas nummularia

Ab H. Bonon. 18. Febr. 1808

Dalea annua

Datura covatae W. dupli V. Sen. Turicensis H.

Dianthus nemorosus

Digitalis frutescens

Ab H. Florent. 19. Febr. 1808

Diphysa racemosa

— tenuifolia

Ab H. Pisanensi a. Martii

Dianthus umbellatus

Dolichos vexillatus

Dracontophthalmum venosum

Ex H. Vindob. 7. Mart. 1808 ex Car. 1806

Digitalis eriostachya Besser.

Diphysa tenuifolia DC.

Drypis spinosa

Sen. vcc. Dips. no. Mart. 1808

Delphinium chortancku - Fisch.

— chinense Fisch.

— bicolor Fisch.

— revolutum Desf.

Dianthera, Americana L. Guss.

Sen rei ce H. Vind. 6. Apr. 1808. cf. 1807.

Diarrhena americana P.B.

Dipsacus thapsi L.

Diplachna fusiculata P.B.

Ab H. Berlin. 22. 11. Apr. 1808

Datura coronata Viny.

Diarrhena americana Beauv.

Ab H. Neupl. 5. Julii 1808

Donia frumosa.

Ab H. Vind. Cat. 1808. rec. 25. Jun 1809.

Diarrhena americana P.B.

Dipsacus temulicus M.B.

Dysoscocheilus auratus.

thymiflorum

Ab H. Turin. 9. Febr. 1809.

Datura humilis

Daucus Carota chidensis

Ab H. Prag. 21. Febr. 1809.

Datura humilis D. Hoff.

Diarrhena americana Beauv.

Ab H. Berlin. die 19. Martii 1809

Datura coronata
guerickei

Diarrhena americana

Perennium maximum

Argemone herbacea
suppurulenta

Primaria gracilis.

E

157

F

G

H

I

K

L

M

N

O

P

Q

R

S

T

V

W

X

Y

Z

General copy of the...
...
...

...
...
...

...
...
...

...
...
...

...
...
...

...
...
...

...
...
...

...
...
...

...
...
...

...
...
...

E

16p.

F

G

H

I

K

L

M

N

O

P

Q

R

S

T

V

W

X

Y

Z



Fines ex lat. 1825

- Echium australe* Pers. M. + violaceum - Spr.
pyrenaicum
Erica ramulosa Vio. M.
Ernodea montana R. & S.
Erythrina Corallodendron
Eugenia australis Wendl.
Evolvulus linifolius + M. Vid: Convolvulus scaberrimus
Euphorbia atropurpurea M.
piscatoria
vegetalis +
undulata + M.

Fussione ex lat. 1825

- Echinophora tenuifolia*
Erica simulata Juss. M.
Echium arvense Juss. M.
Echinops spinosus
sinosus Bieb.
Euphorbia biglandulosa Post. M.
Euphorbia Boconii Juss. M.
rigidifolia Pers.

Schubert ex lat. 1827

- Erigeron delphinifolius* M.

Ab Horto Prag. ex lat. 1816

- Echium pyrenaicum* Seb. et Sm
venosum Lamol.
Erigeron longistylus Rich.
Celebra punctata +
Evan umbellata L.
Eupatorium coelestinum
Euphorbia squarrosa

Ab H. Bevolin. 1816

- Celebra lanifolia* L. - fr.
punctata L.
~~*Erigeron*~~
Erigeron alpinus L.
Euphorbia micrantha M.B. var. *pluriphylla* +
aploides Cavan. - *Papilio* sp. +

E
F
G
H
I
K
L
M
N
O
P
Q
R
S
T
V
W
Y
Z

Ab Horto Monacensi 1805 / Ab H. Turiceni 7. Febr. 1805.

Cirsium pinnatifidum Bess.
Crypsium alpicum L.
 gigantum Boern.
Euphorbia agraria Fisch.
 aralensis Fisch.

Echinops nanus.
Echinops horridus
Elymus crinitus
Crypsium giganteum

Ab Horto Parmensi Jan 1806.

Placera calycina.
Euphorbia lucida L. & f

Ab Horto Turiceni 1806.

Cruca hepatica f

Ab Horto Turiceni 17. Jun. 1807. Monacensis

Echinophora verna L.
Echinops spinosus
 viscosus Bk.
Cruca sicula Cav.
Euphorbia figularis L.

Ab Horto Prag. 1809. at H.
Echinaria capitata Desf.
Cruca baccata
 virgata Thunb.
Crotium chlorophyllum
Crypsium corniculatum Lam.

Sem. recep. Die 18. Jan. 1805. at H. R. Neapoli.

Echinops ritro.
Echium rubrum
 simplex
 strivium
Crypsium trigetrum.
Erythraea maritima
 spicata
Eucalyptus hypericifolia.
 obliqua
 paniculata.
Euphorbia agraria.
 heterophylla.
 lucida.
 pilosa.
 virgata

Ab H. Vindob. 1806 Apr. 1807

Cremanthus spicatus M. B.
Ab H. Vind. 1807. recep. Die 15. Jan. 1808
Echinops exaltatus Schrad.
 paniculatus Jacq. f.
 ruthenicus M. B.
Elymus sabulosus M. B.
Cremanthus spicatus M. B.
Crypsium Bourjari Gouan
 gigantum M. B.
Euphorbia agraria M. B.
 glauca M. B.
 pallida Willd.
 virgata W. K.

Ab H. Turic. L. Schulzess 10. Febr. 1808.

Euphorbia Kunzii

Ab H. Bonon. 19. Febr. 1814.

Evolvulus Berrardi

Ab H. Parmensi 11. Martii

Placera calycina.
Crypsium suaveolens.

Ab H. Vindob. 7. Martii 1808. Cat. 1806

Chrysa panicea Smeth.
Crypsium angustifolium Cav.
 gigantum M. B.
Crypsium Androsjowskianum Bess.
Euphorbia agraria M. B.
 androsomifolia Schousb.
 pilosa
 salicifolia Host.
 villosa Raurice.
 virgata W. K.

Ab H. Bevelin. 11. Apr. 1808.
Elymus geniculatus Cav.
Cruca baccata L.
 negra L.
 phylicoides L.
 venosa L.
Euphorbia congesta Beauv.

Sem. recep. Die 15. Martii 1808.
Elymus carolinianus Wels.
Cruca leucocaula Schreb.
 inflorata Tenore

Crypsium androsjowskianum Bess.
 marshalianum Andr.
Euphorbia coelestina
 multa Sw.
Euphorbia spongiosa Spr.

Dem. rec. Die 18. Jan. 1848. ab H. R. Neapolitano

Fragaria cretica.

Favosia lunarioides.

Ferula Neapolitana.

Fumaria montana.

Ab. H. Turicensi La Schultze 1848.

Ferula Neapolitana

Fritillaria latifolia.

Dem. recop. ab H. Prag. 20. Mart. 1848.

Fritillaria dichotoma Vahl.

Ab. Vind. L. 1844. recop. die 25. Jan. 1849.

Ferula sylvatica Bell.

Ab H. Turicensi Die 9. Febr. 1849.

Fumaria nobiles

Ab H. Berlin. Die 19. Mart. 1849.

Celium subarcticum

Celium latifolia.

Opilium ciliatum.

Crinum caucasicum.

Crinum trojickum.

Schultze ex Cat. 1827

Festuca agerina + m. est *Bromus seculis*

heterophylla

Frankenia pulcherrima

S. ab Horto Pragensi ex Cat. 1848.

Ferula nodiflora.

Ab. H. Berolinensi 1848.

Festuca diandra Mich.

nigrescens Gaud.

Ab Horto Monacensi 1848.

Festuca bromoides L.

Ab Horto Bavarico Jan. 1848.

Festuca dasycarpa

radix +

Festuca Bavarica +

Ab Horto Florentino

Favosia ovicarpa Dec.

Ab Horto Vindobonensi

Ferula taraxac. L.

Ab Horto 17. Jun. 1847. Mansfelden

Festuca ovina glauca

robustior Pucc.

Sicula presb.

F

G

H

I

K

L

M

N

O

P

Q

R

S

T

V

W

X

Y

Z

Ora H. Vindob. 7. Mart. 1808. e Lat. 1806.

Fritillaria calopogon M. & C.

Ab H. Beroles die 19. Mart. 1809.

- Festuca xanthina*.
- Fimbristylis* ^{*richardsonii*} _{*pubescens*}
- Festuca serotina*.
- Fumaria alexandrina*.

[Faint handwritten notes and bleed-through from the reverse side of the page, including botanical descriptions and dates.]

G

H
I

K

L

M

N

O

P

Q

R

S

T

V

W

X

Y

Z

Tines ex lat. 1825

Pedia coronata sub *Deliniana*
dentata -
tridentata - M.

Pestua arundinacea Pres. & an. rhomboides claver A-S.
delicatula G. E.
poriformis Host. 1st Jun. 1825
pratensis
Praxinos angustifolia
rotundifolia

Jussone ex lat. 1825

Pedia puberula Juss. M.
Pestula glauca M.
Pestua siculica Pres.

Galardia bicolor 1st Jun. 1825 M.
Galium anglicum
limbolum
ochroleucum G. E.

+ *pallidum* Pres.
+ *provinciale* Pres. } M.
versifolium G. E.

Geranium ibericum M.
Grapholium ambiguum Pres.
montanum
microphyllum
patulum M.

Josypium indicum } M.
vitifolium

Gypsophila albissima
perfoliata +
scorzonerifolia G. E. } M.
serotina
virosa

Jussone ex lat. 1825

Galega apollinea Delis.
Galium microcarpum Vahl
Gladichia segetum Ker.
Glinum loides
Gordonia grandiflora Sims
Gypsophila dichotoma Pres. M.

G
H
I
K
L
M
N
O
P
Q
R
S
T
V
W
Y
Z

Schubkef ex lat. 1827

Galium lithospermum } M.
mutabile

Geranium betrachoides
divaricatum +

Graphelim anariifolium M.
erivoides
flavum

rodmanifolium M.
Goldbachia tetragona M.

Ab Hort. Pragensi c. 1806

Cerastium granulatum Schrad. +
Cerastium porrenilloides Ait.
Cladialus umbreatus
Celymo debilis Ait.
Conopodium sphaerium W.
Corycium barbatense
Cymostyles crithmifolia Juss.

Ab H. Bevol 1806.

Cerastium renunculoides Sevens DC
Conopodium coarctatum W. +
perlycanium W.
Cromphora villosa Mart.

Ab Horto Monacensi 1806.

Cerastium caucasicum Lag.
Cerastium Thomasi ?
Cerastium collinum Steph.
Cochia latifolia Schrad.
Cymogramma calometanus Paul.

Ab H. Florentino 1806.

Cerastium francicum.

Ab Horto Bononensi 1806.

Cerastium divaricatum +
pyrenaeum
Cypripella asconensis.

A Cussano 17 Jun. 1807. Monac. Julio

Catalpa bicolor
Catalpa apollinea
Cerastium microrhizum Vahl.
Cladialus rugosum Ker.
Celina tenuis
Crocodora grandiflora Sims.
Cypripella horvoti Cenci. (dichromataef non Bell.)

Ab H. Bonon. 15. Jun. 1807.

Cerastium canescens.

Sem: v. 1807 Die 18. Jan. 1808. ab H. Q. Neapolitano

Centaurea ochroleuca

Galium arisetum

infestum

lygissimum

renueiflorum

tyrolense

Genista amara Ten.

Geranium devaricatum

Glaucolus junceus

Glechitschia ferox

macrocarpa

Gloxinia spicata

Glycyphila Struthium

Ab H. Turicensi L. Schw. Less. 10 Feb. 1808

Cecum renunculoideum

Ab H. Florent. 17. Feb.

Galium rotundifolium

Geranium Landolii

Glycyrrhiza frutescens

Ab H. Florent. 11. Martii.

Galaspis pubescens

Geraniella frutescens

Ab H. Florent. 18. Martii. 1808. c. Cas. 1808

Cecum atlanticum Desf.

heterophyllum Desf.

Sem. v. 1807 ab H. Prag. 18. Martii. 1808

Galaspis pubescens Bess.

Geranium lanuginosum Gay.

Glycyrrhiza hirsuta

Gonypium hirtum

Ab H. Vind. 6. Apr. 1808. c. Cas. 1808

Geranium scandens

Gymnarrhiza Thovarsii P. B.

Ab H. Berol. 11. Apr. 1808

Geranium frigidum Beauv.

Ab H. Neapoli. 5. Julii 1808

Geranium hirsutum

Geranium prorepens

Ab H. Vind. 6. Apr. 1808. rec. M. Jan. D. N. S. 1808

Geranium perenne Desf.

Geranium amplexicaule Ten.

Geranium bulbosum Ker.

Cecum atlanticum Desf.

heterophyllum Desf.

Gonypium barbatense

hermaphroditum

microcarpum Benth.

Gymnarrhiza Thovarsii P. B.

Ab H. Turicensi die 9. Julii 1808

Cecum atlanticum

Gonypium vallosum

H
I
K
L
M
N
O
P
Q
R
S
T
V
W
Y
Z

Ab H. Drayton 23. Feb. 1849. in vasis...

Lycium virgatum Ait.
Caniophthalmus candidissimus Lam.

Ab H. Berlin. die 19. Mart. 1849.

Cenophthalmus discusfolium.
Cromystrum valleria.
Levanon Berlin.

Lycium virgatum
Caniophthalmus candidissimus
Cenophthalmus discusfolium
Cromystrum valleria
Levanon

Ab H. Berlin. die 19. Mart. 1849.

Lycium virgatum
Caniophthalmus candidissimus
Cenophthalmus discusfolium
Cromystrum valleria
Levanon

Ab H. Berlin. die 19. Mart. 1849.
Lycium virgatum
Caniophthalmus candidissimus
Cenophthalmus discusfolium
Cromystrum valleria
Levanon

H
I

K

L

M

N

O

P

Q

R

S

T

V

W

X

Y

Z

- Hasselquistia aegyptiaca*
Hedyotis diffusa M.
 herbacea M.
Helianthemum Baroniense Ten.
 calycinum Link M.
 Lippii
 virgatum Less M.
Helianthus macrophyllus +
 trachelioides +
Hedysarum heterophyllum M.
 monnatum
Hesperis laciniata
 veninata
Hiemium Halleri +
 Kalmii } M.
 latifolium Link }
Hibiscus aquaticus DC. M.
 cannabinus
 gossypinus } M.
 grandiflorus }
Holostium cordatum
Hutchinsia nova sp. Tineo M.
Hysciamus muticus
Hypericum ciliatum M.
 elegans

Guonore ex lat. 1825

- Hedysarum spinosissimum* } M.
 vestitum Deso. }
Helianthemum aegyptiacum +
 strictum
 Tuberaria M.
Hemileum cordatum Presl. M.
Hibiscus radiatus
Hiemium ciliatum Sibth. } M.
 lenatum }
 lucidum Juss. }
Hippocrepis annua Lag. + } M.
 glauca Des. }
Hyacinthus ciliatus Lyr. M.
 Dubius Juss.

Hyperanthes Moringa Vahl.
Hypericum dentatum Lois. M.
congestifolium W.
tomentosum

J.
 Juncos ex Cat. 1825

Indigofera Anil
Junca montana M.
 odor
suaveolens (ex Juss. 1825)
thapsoides Spr.
Spongia barbata Pers. + M. *solanifolia* +
Poa ligulata Herb.
Scirpus M. } *arvensis* +
obliquifolius + } M.
tuberosa
Juncus triglochin M.

Jussone ex Cat. 1825

Stenactis humilis Presl. } M.
Prunella M.
Tenoreana DC.
Stenactis repens Desf. M.
Pungentia hemisphaerica Bruct.
Stenactis purpurascens Ten. M.

Schuttky ex Cat. 1827

Stenactis Panaces
pungentifolia Pat. } M.
Stenactis cydonifolia } M.
novem
Hymenocallis pedata M. *Stenactis acuta* +
Stenactis mucronata + M. *Stenactis*
Stenactis gibraltaria
 + *tenoreana* M.
Stenactis chinensis } M.
latifolia
Stenactis parvifolia

H
 I
 K
 L
 M
 N
 O
 P
 Q
 R
 S
 T
 V
 W
 Y
 Z

S. accep. ab H. Prajensi c. 1806.

Hedyotis diffusa W.
Hedyotis coronopifolia Ten.
Hedyotis flexuosum
maculatum
Helianthemum canariense Jacq.
Helicteres jamaicensis
Heliophyla pendula W. ex
pasella L. fil.
Heisteria stricta Schrad.
Hevericum austrinum Koch.
biduum Tausch.
crucifolium Schult.
pilosum W.
rarinum W. et K.
Heterostemum cordatum
Hymenocarpus nummularius W.
Hymenocarpus peltus Bernh.
Hypericum ciliatum Lam.
Hyperis persea Poiv.
Vacuaria Zucc.

Ab H. Prajensi 1806.

Inula villosa Vahl.
Iris renuefolia Boll.
Isatis alopecea Scop.
Jussiaea frutescens Schrad. fil.

Ab Horto Borelinensi 1806.

Iris acuta W.
Isatis barnetica Kit.

Ab H. Monacensi 1806.

Juncus baluchicus Willd.

Ab Horto Florentino 1806.

Jaspepha Curcay

Ab Horto Bononiensi 1806.

Inula ovum.

Ab Horto Monacensi 17. Jun. 1807.

Jasminum officinale
Iberis Zeyheriana DC.
Prunella Ten.
Lidijepia malaccariensis H. Bar.
Lipocarpus postichei
Saxifraga Poiv.
Juniperus macrocarpa Sibth.
Kamischuldenkraut
Lixia purpurascens Ten.

Ex H-Berolinensi 1805. H.

- Hebenrechia scabra* Thunb.
- Homocallis graminum* De Andr.
- Hedysarum alpinum* L.
- Hieracium* ^{*Hieracium* L.}
spencianum Vill.
laevigatum W.
prenanthoides Vell.
Sternbergii Hopp.
undulatum Ait.
- Hyperanthura Arriaga* Vahl
- Hypoxis pyramidatum* Ait.

Ab Horto Monacensi 1805.

- Helianthemum pulverulentum* Des.
- Hieracium villosum* Fisch.
gravestens Spreng.
- Hieracium amplexicaule* L.
collinum Bernh.
fallax Willd.
glaberrimum Hopp.
- Hibiscus prostratum* Dec.
populneus L.

Ab Horto Parmensi Jan 1805.

- Hemionitis scabra*
- Hieracium pennatum*
- Hieracium submontanum*

Ab H. Florentini 1805.

- Hedysarum crigatum*
- Hibiscus levis*
- Hysocyamus senecioides*.

Ab Horto Bononiensi 1805.

- Hieracium elegans*
- Hieracium juniperi*
Lactaris
- Hysocyamus pirus*
- Hypoxis pinnatifida*.

- Hieracium* ^{*Hieracium* L.}
Uracanthoides
- Helianthemum jamaicense*
- Hibiscus punctulatus* Cav.
pruriens.
- Horminum virginicum* L.
- Hydrocotyle sibthorpiioides* W.
- Hypoxis cretensis*

Ab Horto 12 Jun 1807. Monfale

- Hedysarum spinosissimum*
- Helianthemum aegyptium*
lentum Cav.
- Helianthemum trachelifolium* W.
- Helioscopia Bononiensis* Less.
- Hesperis cordatum* Presl.

K
L
M
N
O
P
Q
R
S
T
V
W
X
Y
Z

Helianthus cannabifolius
 Munster.
 speciosus Aub.
Hieracium luteolum Less.
Hippocrepis aurea (L.)
 glauca Ten.
Hyacinthus ciliatus L.
Hyperandra Moringa Vahl.
Hypericum barbatum
 Tenatum Lois.
 empetrifolium W.
 hypnifolium Vill.
 tumentum
Hypochaeris pinnatifida Ten.

Ab H. Turicensi die 9. Febr.
Helophila lepidocides
Aerodroma Besvium
Helianthus harrisi H. G. G. G. G.
 multiligatus

Ab H. Brage. 11. Febr. 1848.
Helianthus *fractilis* M.K.
Helosiphium *ammi* L.
Hymenocallis angulata L.
Hieracium amplifolium L.
 sibiricum
 subvillosum Fisch.
 villosum Fisch.
Hieracium lupinifolium Tausch.
 sudanicum Landolt M.K.
 sibiricum cyrillorum - St. Anny
 rarissimum Tausch.

Dem: recap. Die 18. Jan. 1848 ab H. H. Neap.

Hagea acinofolia
Hakea lanigera
Hamelia petens
Helysaron carpathicum
 flexuosum
 undiflorum.

Ab H. Brage. 1845.
Parachia spicata
Helianthus munitensis
Helianthus harrisi

Helianthemum alpinum
 arabicum
 hirtum
 linare
 pulverulentum.
 racemosum

Ab H. Vindob. 7. Mar. 1848. - (1848-1849)
Hieracium asperum M.B.
 - elegant Crantz
 - lanatum Michaux.
 - Panaces
 - villosum Fisch.
Helipentis exilis
Hypericum dubium Less.

Helianthus ciliatus
 frondosus
Helleborus Boeoticus
Hemerocallis graminea
Hermannia alata
 multiflora

Ab H. Vindob. 1848. - (1848-1849)
Helianthus leptophyllus Pers.
Hieracium austriacum
 elegant Crantz
 lanatum Michaux.
 pubescens M.B.
Hieracium Hayekianum W.
Hypericum mairianum Michaux.
 pyramidalum Ait.
 tumentum

Hibiscus Borna
 hispidulus
 pruriens
 venosus
Hieracium clatarissimum
 collinum
 coronopifolium
 cyathifolium
 pallens.
 praenanthoides
 umbellatum var. coronopifolium.

Hordeum bulbosum
Hyacinthus tripartitus
Hydrophyllum majellanicum
Hyoscyamus pictus
Hypericum Delphinense
 Marylandicum
Hypochaeris Balthica
 cilium
 dimorpha.

Ab H. Brage. 10. Mar. 1848.
Stalotragia aegyptiaca
Hippocrepis unilobata
Hypericum canadense

Ab H. Brage. 11. Apr. 1848
Helysaron nummulariifolium L.
 - *obovatum* L.
 - *peruvianum* M.B.
Helianthus asper - var. *viridis* L.
Helleborus orientalis L.
Hieracium pyrenaeicum Less.
Hymenocallis canariensis Kunt.
Hypochaeris pyramidalis Ait.

Hypis perianth.

Ab H. Turic. L. Schultze 10. Febr. 1848.
Habenstreitia stricta
Helysaron coriaceum
Hypericum olympicum
Hysopus Lophanthus

Ab H. Brage. 15. Febr. 1848.
Helianthemum anisicum
 canariense
Helianthus milluriensis
Hieracium bifidum
 bifidum
 lacertis

Hyoscyamus Datura

V. i. unca

Ab H. Berlin. die 19. Mart. 1829

- Helianthemum aureum*
- Hutchinsonia tomentosissima*
- Heterophyllum crispifolium*
- Hesperis matronalis*
- Hieracium spicatum*

on H. Vindob. 7. Mart. 1828 c. (al. 1825)

- Lysichiton acutus* Willd.
- *notka* M. B. suppl.
- *Pallasii*
- *chinensis* Fisch.

- Impatiens angustifolia* Billaud
- Linum rubrosum* Lam.
- Sporocarpium barbatiflorum*

5000. v. 26. H. Prag. 10. Mart. 1828

- Justicia lithospermifolia* Roth.
- *paniculata* B. & H.

1000. v. 4. Vindob. 15. Jan. 1829

- Linum rubrum* Jacq.
- *rubrum* Lam.
- Sporocarpium barbatiflorum* Roth.
- Lysichiton heterophyllum* Fisch.
- *notka* M. B. sup.

Ab Horn Turicensi die 9. Febr. 1829

- Isatis habecarpa*

Ab H. Prag. 11. Febr. 1829

- Lysichiton acutus* Willd.
- Lysichiton acutus* Willd.

K
L
M
N
O
P
Q
R
S
T
V
W
X
Y
Z

June 23

Went to the field to collect specimens.

Found a large number of specimens of the species I was looking for.

They were all very fresh and well preserved.

A
H
H
H
H

H

H
H
H
H
H
H
H

H
H
H
H
H
H
H
H
H
H

Small specimens of the species I was looking for.

They were all very fresh and well preserved.

Found a large number of specimens of the species I was looking for.

They were all very fresh and well preserved.

Found a large number of specimens of the species I was looking for.

They were all very fresh and well preserved.

I

Sem. rei. 188 Jan. 1808. ab H. R. Neap.

Indigofera frutescens.

Iris fugax.

Juncus fasciculatus.

Jussiaea pumila.

Lixia lancea.

squalida.

Ab H. Turic. G. Schultze 10. Feb. 1808.

Iberis Tenoreana.

Inula arabica.

Ab H. Bonon. 15. Feb. 1808.

Illecebrum Paronichia.

Inula suaveolens.

Ab H. Vindob. 1808. 6. Apr. & lat. 1807.

Inula caspica Ledeb.

Iris ruthenica Ker.

Ab H. Berol. 11 Apr. 1808.

Jussiaea hemisphaerica Fenzl.

Jussiaea lasiocarpa Led.

Feb 17. Mart. 1809

Jussiaea acuminata

longistylis

K

L

M

N

O

P

Q

R

S

T

V

W

X

Y

Z

77

Don't you see the way we have

played for
the first
time
with
the
new
style

It is the same as before

the
same

the
same

It is the same as before

the
same

It is the same as before
the
same

Tineo ex lat. 1825

Koeleria gracilis M.
lunata / et Jun. 1825

ab Hor. Pragensi ex lat. 1825.

Koeleria glauca Dec.
pennsylvanica Dec.
vallosa Dec.

a Cussonio Montefalco 17. Jun. 1827.
Koeleria ruscina Presl.

Sem. rec. 28. Jan. 1828. ab H. A. Nees.
Kochia variata.

Ab H. Flor. 29. Febr. 1828
Konradia monophylla.

Ab H. Parmen. 1. Mart.
Konradia propinqua.

Ab H. Prus. 10. Mart. 1828
Kylinia monophylla Presl.

Ab H. Berlin. 11. Apr. 1828.
Kraussia amabilis Nees
Kugelaria apiculata L.

Ab H. Turicensi die 9. Febr. 1829
Kraussia leprophylla.

Ab H. Berl. die 19. Mart. 1829
Kugelaria africana
Klueberia septentrionalis.

K

L

M

N

O

P

Q

R

S

T

V

W

X

Y

Z

1870

London
1870

at the ...

...

...

...

...

...

...

...

...

...

12



Pineo ex lat. 1825

Lantana hirsutissima (ex lat. 1825)
mixta

Lapsana virgata M

Lathyrus odontoglossus fl. roseo
fl. rubro
longitarsis +
tomentosus } M.
pauciflorus }

Lawsonia inermis

Lepidium Drum. DC.

Cardaminis +
Luzula conifera DC. (ex lat. 1825)

Linum silerifolia Schousb. (ex lat. 1825) M
lyphylla

Linum africanum

Lithospermum dipetale

Lonicera canescens Desf.

Lotus anthylloides M. + est jacobinus
amblyg
vreticus M.

Lythrum

intermedium est hirsutum +

Gussone ex lat. 1825

Lamium hirsutum M.

Laserpitium meoides Desf. M

Lavatera bipida Desf.

Leontodon obovatum W.

Linum simplex M.
reflexa

Linum arboreum

Lythrum bicolor Sims

Lomandra longifolia Labill. M.

Lupinus huteus

Schultze ex lat. 1827

Lathyrus axillaris
inconspicuus M. +

Lebeckia cythoides M.

Leavenworthia illinoensis

L
M
N
O
P
Q
R
S
T
V
W
X
Y
Z

Leuca nystantha H. Lydeburg. M.

Vite: *Linum aquaticum*
+ *miticum*
+ *periculatum* Mart. M!
+ *monadelphum*
+ *suffruticosum* Mart.

Lithospermum tenuiflorum +

Lobelia laurata

Loefflingia hispanica

Lycium fulgens M.

Hispania

Lysimachia verticillata M.

Lythrum Graeffii Ten +

Sem. accepta ab H. Pragensi e Cat. 1826.

Lasercipium herpidum Benth.

Lathyrus inconspicuus +
pisiformis

spurius Ledeb.

Leonurus thymus H. Benth.

Leprospermum canescens Wendl.

myrsinifolium W.

Theca W.

Ligustrum vaginatum Spr.

Linaum tenue Desf.

Lobelia cliffortiana +

Loefflingia hispanica

Lolium complanatum Schrad.

Lorus angustissimus +

canescens Sibth.

prostratus Desf. +

Lychnanthus volubilis Lemol.

Lycogonium Humboldtii

Lythrum verticillatum

villosum Tauch.

Ab H. Berolipensi 1826.

Lathyrus incurvus W.

spurius W. +

Lavatera cretica L. +

Weinmanniana Boss.

Leleum spectabile Salisb.

Lorus gracilis W. & K. +

parviflorus L. +

remus K.

Lycopodium laetifolium L.

Ab H. Monacensi 1826.

Leprospermum canescens Wendl.

juniperinum Sm. & C.

Lomaria acrostichum M.

capitata

caespitosa

Lomatophyllum Costrucium Willd.

Ab Hum. Larmensi jln 1825

Lycopus rosea.

Ab Hum. Zereana 1826

Lepidum limum

Ab Hum. Bismarckii 1826

Ligularia peruviana

ca. H. Vrandavone 1828

Leucopitium Lecharitoides L.

salicium L.

Pallavi W.

Ligularia polypodioides L.

Leptosporum junceum L.

Leptosporum laetum Steud.

a H. Gussone Montefalco 17 Jun 1827

Leucopitium novoides Desf.

Lanina levantulacum W.

Levantele abrotanoides Lam.

Leuzea conifera DC.

Ligularia - cuneifolia Guss.

Lineria rupestra

selenifolia Hoffm.

Linum arvense DC.

Lomandra longifolia Labill.

Lobelia bicolor Sims.

Lupinus luteus

Lycemiteuonaria.

Sen. rec. die 25 Jan 1828 ab H. G. Neapel

Lachenalia alba

Lactuca quercina

Lamium bifidum

Lathyrus Michauxii — est Villa magalesperma MB.

sphaerocarpus

Lavatera peruviana

salutellensis

Leoniden serotinum

Leonurus villosa

Lepidium divaricatum

Leptosporum scoparia

Linum sulcatum

Lonicera nigra

parviflora canariensis

Lorus prostratus

romanus

Lupinus linifolius

Thermis

Lythrum ovatum

Lythrum romanosum

Ab H. Turic. L. Schulz juss 10. Feb 1828.

Leonurus caducifolius.

Lobelia procumbens.

Ab H. Bonn. 15. Febr. 1828.

Laurus indica.

Lineria ovalifolia

Lobelia bicolor.

canariensis

M
N
O
P
Q
R
S
T
V
W
X
Y
Z

Ab H. Parmentier 11. Mart. 1845

Linum catharticum

Lupinus angustifolius

Ab H. Vindob. 7. Mart. 1848. c. Cat. 1848.

Laserpitium angustifolium

— *gallicum* Tourn.

— *hispida* M.B. suppl.

— *virgata* Veno

Leonurus condonatus Horn.

— *occidentalis* Horn.

Lepicophalum coriary W.

— *corniculatum* W.K.

— *convallium* ~~W.K.~~ M.B.

Linaria acutifolia Fisch.

Lonicera caerulea

— *alpigena*.

Lycopersicon pyriforme Dunal.

Sen. vici ab H. Bray. 10. Mart. 1845.

Lophoglossum canescens Wendl.

— *myrsinoides* W.

Lesqueria annua Dec.

Linum aprikanum

Lupinus linifolius Koch.

— *luteus*.

Ab H. Vind. 5. Apr. 1844. c. Cat. 1844.

Lactuca scariola Willd.

Loasia virginica W.

Linaria odora M.B.

Lonicera canadensis Muhlbg.

Ab H. Brevolia. 11. Apr. 1845.

Laserpitium pilosum W.

Leonurus thalicroides L.

Lesqueria virginica M.B.

Ligusticum apicoides Lam.

Ab H. Neapolit. 7. Julii 1845.

Ligusticum sarganicum

Linaria acutifolia

Loasia nitida

Lobelia cardinalis

Loasia scabra

Ab H. Vindob. Jan. 1849.

Laserpitium angustifolium

— *gallicum* Tourn.

— *hispidum*

Lepicophalum coriary W.

— *corniculatum* W.K.

Linum catharticum

Lonicera canadensis Muhlbg.

— *caerulea*

— *occidentalis* La-K.

Ab H. Turicensi die 9. Julii.

Lepidium suffruticosum

Lobelia secundata

Ab H. Druzensi ad. Feb. 1849.

Lapana virgata Desf.

Lacopeltis pseudanostis Bonaparte
pilosa G.

Lavatera australis Selvad.

Leptopodium Thunb.

Leschenaultia virgata Jacq.

Lotella succinea Thunb.

Lorax pilosissimus Desf.

Ab H. Bordin. die 19. Mart. 1849.

Leptochloa Demingiana Johnston

Leptopodium flexuosum

pubescens

serotinum Jacq.

Litsea rhomboides Lefevre

Lotella scabra

in summis

filicibus

secunda

Linaria ¹⁸⁴⁹
triphylloides

M

N

O

P

Q

R

S

T

V

W

X

Y

Z

... ..
... ..
... ..
... ..
... ..

... ..

... ..
... ..
... ..
... ..
... ..
... ..

... ..
... ..
... ..
... ..
... ..

... ..
... ..
... ..
... ..
... ..
... ..

... ..
... ..
... ..
... ..
... ..

... ..
... ..
... ..
... ..
... ..

... ..
... ..
... ..
... ..
... ..

M

N

O

P

Q

R

S

T

V

W

X

Y

Z



Finco ex Catalogo 1825

- Malva flexuosa* DC. M.
tonensis M.
Maroumian supinum M.
Matthiola undulata Finco M.
Medicago tuberculata (et Jun. 1825)
Melica Bauhini
Melilotus dentata
polonicus Desf.
Mentha macrocarpa Finco
Mesembryanthemum
heterophyllum
scutellum
Mespilus marocana } M.
heterophylla }
Milium nigricans Desf. M.
Minuartia campestris M.
Momordica speculata
Muscari maritimum M.
Myosotis uliginosa Schrad. M.

Gussonea lat. 1825

- Malpighia argentea*
Malva waltheriana Link. M.
Maroubium apulum Finco M.
Medicago cancellata Finco M.
littoralis Lois.
pentacycla DC. M.
Melilotus neapolitanus Finco M. +
Melochia decurva M. est pyramidalis
Mespilus flabellata } M.
lacunata Finco }
Metrosideros utrina Desf.
marginata Cav.
Milium sabrum Presl.
vernale Trieb.
Mimosa aperata
Muscari autumnale Guss. M.
parviflorum Desf. •
Muscus arvensis Sw. M.

M
N
O
P
Q
R
S
T
V
W
X
Y
Z

Schultze's ex Cat. 1829

Medicago annularis β. Desf. M.
intertexta

Megastachya papposa M.

Melilotus minutiflorus M.

Melkania ovata M.

Manulea papposa M.

Momordica charantia M.

Ab Horto Pragensi = Cat. 1826.

Malva hirsuta Ten. †

Marrubium ovularis Vahl.

Matricaria sicula Presl.

Medicago ciliaris W. †

Mencha laevigata W.

Mikania Bertieriana Sp.

Monarda undulata.

Ab H. Berolinensi 1826.

Malcolmia arenaria DC. vidi turanica †
Lycra DC. videretur turanica †

Malva Tournefortiana L.

Manulea violacea Lk. †

Medicago apiculata W.

~~apiculata~~ brachycarpa Fisch. †

desiformis DC.

nigra W.

serotina Bernh. †

tortuosa W. †

triloboides Lam. an Desf. † Sp.

villosa Presl.

Melaleuca armillaris Smith

decurrens A. B.

sguarrosa Smith.

Mesembryanthemum panicoides L.

Mespilus pruinosa

sacculenta.

Morroscedos leucocarpa Lk.

ulmarica Smith.

Momordica luffa L.

Ab Horto Monacensi 1826.

Mencha macrostachya Link.

Mespilus tanacetifolia Boiss.

Monarda Kaluziana Pursh. †

rayosa Lk.

Myosotis montana Ait.

Ab Horto Parmensi Jan 1826

Malcolmia arenaria

Marrubium minus

Medicago ovata

Ab H. Florentino 1816.

Malcomia laxa Dec. & non vid. diversa a varaxicifolia
varaxicifolia Dec. V. +

Melicope hirta

Ab Hortu Bononiensi 1816.

Malva asperima

Marrubium ruscifolium

Melineria galeosiformis

Monarda viridifolia

ca. H. Venis. 1816.

Malachra leptophylla Tsch.

a Cl. Antonio Monzabato 17 Jun. 1817

Malva oleracea Link.

Marrubium saxatile Raf.

Medicago littoralis Loj

pentagyna DC.

sphaerocarpa Bern.

tuberculata W.

Melochia depressa

Membranastrum heterophyllum Hauss.

Mespilus lucinica Aevia

Mimosa asperata

Memoriosa charantia

Memoriosa dymna

Munari aurantiaca Cass.

parviflora Desf.

Myrtus acris Sw.

Sem. rec. Die 18. Jan. 1818 a H. Q. Neapoli.

Marrubium ruscifolium
scrophulariifolium

Melaleuca diosmifolia
strophocarpa

Melilotus Baumerii
longifolia
parviflora

Mencha gentilis
viridifolia

Membranastrum rubricinctum

Mespilus lotan
melancarpa

Mertensia viminalis
viridiflora

Mimosa sensitiva

Myrtus moschata

Sem. ab H. Turcense L. Schenkess 10. Feb. 1818.

Marrubium apulum

Myrica pennsylvanica

Ab. Bonon. 18. Feb. 1818.

Maurandia semperlorens

Membranastrum propinquum

Myrtus acris

Memoriosa angulata

N
O
P
Q
R
S
T
V
W
X
Y
Z

Ab H. Flor. 19. Feb. 1848

Mentha linifolia

Ab H. Flor. Parnou. n. Martii 1845

Marrubium mucronatum

Megastachya ciliaris

Ab H. Vindob. 7. Mart. 1848. c. Car. 1846.

Melilotus Kochiana Hayne

— *macrostyla* W. K.

— *penicillata* Hayne

Mentha linifolia D. C.

Mentha neglecta Tenor.

— *pubescens* Willd.

Moum heterophyllum Moench

Myrrhis tenuifolia Steud.

Sen. rou. ab H. Prag. No Mart. 1845

Melaleuca heptaphylla Tuck.

— *triloba* L. cit.

Melicyto scutellata L.

Melobryanthemum glaciale Hauss.

Mentzelia pinnifolia Weill.

Ab H. Vind. 6. Apr. 1845 c. Car. 1847

Malpighia angustifolia

Ab H. Berol. 11. Apr. 1845

Majanthemum vavilovianum Lk.

Malva fastigiana Cav.

Marrubium asinum Horn.

Melicyto glandulosa Horn.

— *microloca* Chron.

— *reticulata* L.

Melilotus palustris W.

Malpighia succulenta Schrad.

Komp. ab H. Vind. 11. Jan. 45

Melicyto granatensis Willd.

Myrrhis colorata

— *menziana* Link

— *tenuifolia* Steud.

Moranda affinis Link.

Ab H. Turicoh. die 9. Febr. 1847

Melaleuca axillaris

Melilotus Barnetti

Ab H. Prag. 11. Febr. 1847

Malva angustifolia H. Jern.

Malcolmia litorum R. Br.

— *parasutaria* Dec.

Malva asperima Jacq.

— *graveola* Reich.

— *fastigiana* Cav.

— *scutellata* H. Benth.

Melastoma pedunculatum Kunth

Melissa romana

Moranda altissima Willd.

— *viridifolia* Tausch

Ab H. Berl. die 19. Mart. 1829.

Malva fassiana
pulegiata

Melissa arvensis
peruviana
hypericifolia

Mentha pulegiata
linearis

Melissa alba

N

O

P

Q

R

S

T

V

W

X

Y

Z

1871
 1872
 1873
 1874
 1875
 1876
 1877
 1878
 1879
 1880
 1881
 1882
 1883
 1884
 1885
 1886
 1887
 1888
 1889
 1890
 1891
 1892
 1893
 1894
 1895
 1896
 1897
 1898
 1899
 1900

1871
 1872
 1873
 1874
 1875
 1876
 1877
 1878
 1879
 1880
 1881
 1882
 1883
 1884
 1885
 1886
 1887
 1888
 1889
 1890
 1891
 1892
 1893
 1894
 1895
 1896
 1897
 1898
 1899
 1900

1871
 1872
 1873
 1874
 1875
 1876
 1877
 1878
 1879
 1880
 1881
 1882
 1883
 1884
 1885
 1886
 1887
 1888
 1889
 1890
 1891
 1892
 1893
 1894
 1895
 1896
 1897
 1898
 1899
 1900

1871
 1872
 1873
 1874
 1875
 1876
 1877
 1878
 1879
 1880
 1881
 1882
 1883
 1884
 1885
 1886
 1887
 1888
 1889
 1890
 1891
 1892
 1893
 1894
 1895
 1896
 1897
 1898
 1899
 1900

N
O
P
Q
R
S
T
V
W
X
Y
Z



Handwritten vertical text on the left margin, possibly a list or index, including characters like '1', '2', '3', '4', '5', '6', '7', '8', '9', '10', '11', '12', '13', '14', '15', '16', '17', '18', '19', '20', '21', '22', '23', '24', '25', '26', '27', '28', '29', '30', '31', '32', '33', '34', '35', '36', '37', '38', '39', '40', '41', '42', '43', '44', '45', '46', '47', '48', '49', '50', '51', '52', '53', '54', '55', '56', '57', '58', '59', '60', '61', '62', '63', '64', '65', '66', '67', '68', '69', '70', '71', '72', '73', '74', '75', '76', '77', '78', '79', '80', '81', '82', '83', '84', '85', '86', '87', '88', '89', '90', '91', '92', '93', '94', '95', '96', '97', '98', '99', '100'.

Faint handwritten text at the bottom right of the page, possibly a signature or date.

Pinus ex lat. 1825

Nepeta *botryoides*
reticulata } m.
tuberosa

Nicotiana *quadrivalvis*

Nigella *foeniculacea* +

Guerroni ex lat. 1825

Nanipus *serotinus*

Nigella *orientalis*

Schubert ex lat. 1825

Nepeta *spathulata*
serpyllifolia } m.

Nicotiana *fragrans*
vinciflora

ex H. Berlinensi 1826.

Nepeta *cinerifolia* Lag.

Nicotiana *anomala* Lk et O.

Nicotiana *nyctaginiflora* Lehmann. + v. de Poirenia
quadrivalvis Parsh.

Nonna *vesca* Lk. *Lycopsis* Spr +

ab Herbo Barmoni Jan 1826.

Nicotiana *nyctaginiflora* +

Nigella *foeniculacea* +
orientalis +

ex H. Vindobonensi 1826.

Nicotiana *nyctaginiflora* juv. +

ab Herbo Menzobio 17. Jun. 1827.

Nigella *orientalis*.

Sem. rec. Die 25. Jan. 1828 ab H. R. Neap.

Nanipus *serotinus*
Nepeta *lanceolata*.

ab H. Bonon. 15. Feb. 1828.

Nicotiana *nicotiflora*.

ab Herbo Barmoni A. Mar. 1828.

Nicotiana *crispa* . . .
Nicotiana *recurvens* . . .

N
O
P
Q
R
S
T
V
W
X
Y

Ab H. Kintz. 1818. 7. Mart. e Car. 1816.

Nasturtium pyrenaicum R. B.

Nepera sibirica M. B.

Nigella seserialis M. B.

Ab H. Vind. 6. Apr. 1818. = 1817.

Nepera serpyllifolia M. B.

Ab H. Berol. 11. Apr. 1818

Alouatta anomala Lk.

Ab H. Neapel. 7. Apr. 1818

Nicotiana glauca

Ab H. Vind. 15. Jan. 1819

Nicotiana glauca Lk.

Ab H. Turc. die 9. Febr. 1819

Nicotiana glauca

Sp. nova Paraguayi Menziesi Schult

Nigella arvensis

Ab H. Pragae 11. Febr. 1819

Nasturtium claudonianum Sp.

Ab H. Berol. die 19. Mart. 1819

Nemophila cymatrifolia

Nicotiana glauca

N

N

N

N

N

N

N

N

N

N

N

N

N

N

Pinco ex lat. 1825

Ozymum Basilicum *aristatum*

monachorum

10th

M.

Propodon *illyricum*

M.

Jussone ex lat. 1825

Ononis *diffusa* Ten

pendula Desf.

polymorpha Juss.

M.

sicula Juss.

M.

viscosa +

Ornithogalum *montanum* Ly.

nanum 10th.

M.

Ornithogalum *obovatum* Brot.

Schultze ex lat. 1829

Oenothera *aequalis*

Oryza *arvensis*

Oryzopsis *stolonifera*

Ornithogalum *albidum* an lathenicum M.

Sem. acc. ab. H. Pragensi ex lat. 1806.

Oenothera *glauca* Mich.

Oryzopsis *myricum*

Ab H. Berlin. 1806.

Oenothera *caespitosa* Sims.

hirsuta Lik.

humilis L.

purpurea Curt. +

Ornithogalum *obovatum* Brot. +

Oryza *laxifloris* L.

lurida L.

Oxybaphus *myricum* H. angl.

Ab H. Berlin. ex G. Mart. 1809

Oenothera *purpurea*

Ononis *laevigata*

pendula

Oryzopsis *stolonifera*

Ornithogalum *obovatum*

lurida

Ab Hortu Monacensi 1806.

Oryzopsis *myricum* L.

Ab Hortu Parmensi Jun 1801.

Oryzopsis *myricum*

Ab Hortu Bononiensi 1806.

Oryzopsis *myricum*

Oxybaphus *Tournefortii*

O

P

Q

R

S

T

V

W

X

Y

Z

ex H. Vindob. 1825.

Oenothera serotina Nutt.

Cypripedium acaule W.

A. G. Cusani Montefico 17. Jun 1827.

Oenothera pentula
sicuti Cuss.
polymorpha Cass.

Oenothera montana Cyr.
nana Sibth. ?

Oenothera cavaucensis Brot. +
Leroides Viv.

Sem. vici. Die 15. Jan. ab H. N. Neapolit. 1828.

Oenothera capensis.

Oenothera variegata.

Oenothera virens.

Ab H. Turicani L. Scheuchzer 10. Feb. 1828.

Oenothera involucrata.

— *Rhizocarpus* et ab H. Bonen. 10. Feb. 1828.

Oenothera salicifolia.

Oenothera turanica.

Oenothera carolinensis.

Ab H. Bonn. 11. Mart. 1828.

Oenothera capensis.

Oenothera gracilis.

Ab H. Vind. 7. Mart. 1828. c. Car. 1826.

Oenothera rhizocarpa Spreng.

Oenothera confusa Benth.

— *tanaitica* Fisch.

Sem. vici. ab H. Prag. 10. Mart. 1828.

Oenothera gymnorhiza Brix.

— *involucrata* Cav.

Oenothera gracilis.

Ab H. Vind. 6. Apr. 1828. c. Car. 1827 / Ab H. Prag. 11. Febr. 1828

Oenothera corymbosa L. K.

Oenothera viciifolia Desf.

Oenothera stachyodes Ait.

Oenothera gymnorhiza Brix
Oxytropis pilula Dec.

Ab H. Berlin 11. Apr. 1828.

Oenothera capensis Sims.

— *salicifolia* Desf.

— *serotina* Ledeb.

Ab H. Neapolit. 7. Julii 1828.

Oenothera pallida

Oenothera angustifolia

Ab H. Vind. 10. Die 15. Jan. 1829

Oenothera corymbosa L. K.

— *cruciana* Nutt.

— *triloba* Barr.

Oenothera gracilis Bess.

— *Pallasii* W.

— *serotina* M. B.

Oenothera humilis All.

Oenothera elatum Sibth.
tauricum W.

Oenothera stachyodes Ait.
stachyodes W.

Pinco. ex Cat. 1825

Paeonia fluvii Div. (Sunt. 1825) M.

Parkinsonia aculeata

Pastinaca integrifolia

Paspalum pubescens Muhl. M. est setaceum Mx Sp.

Paspalum hispidum M.

Pelargonium coronopifolium M.
multicaule + est Gev. an. et multicaule

Phacelia laevis Haberd. } M.

mesomela Haberd. } M.

nigerissima Lucagni } M.

Pimpinella rotundifolia Bieb. M.

Plantago agra

cordata Pers. M.

hungarica B. L.

maxima

serrata (et pub. Pers.) M.

virginica

Poa mexicana B. L. +

pubescens B. L. M. + +

Pollichia campestris

Polygonum inermis

Potamogeton axilliflorus Pers.

Potentilla Güntheri Sp.

Prunella hyssopifolia M.

Passione ex Cat. 1825

Panicum compressum Div.

cruciforme Sibth. + M.

repens

zonale Just.

Pardanthus chinensis Ker.

Pelargonium conduplicatum W.

coronopifolium Jacq.
hermannifolium

Periploca angustifolia Labill. M.

Physalis tuberosa Smil.

P
Q
R
S
T
V
W
X
Y
Z

Acc. ab. H. Vind. D. N. Jan. 1849.

- Pavanehus chinensis* Kew
- Paspalum alta* H. Anstia
- Paspalum platense* Spr.
- Peruvia nutiuscula* Fisch.
- Polygonum dondidiifolia* - Jacq. fil.
- Pentaphragma* - Lupinaster Torr.
- Physalis squarata* Jacq. fil.
- Stenose maxima* Jacq.
- Peucedanum longifolium* W. K.
- ruthenicum* - M. B.
- Perennilla aprinensis* M. B.
- Chrysantha Terevir*
- leucosticta* Pahl.
- Oenothera pedicoides* Tausch.
- taurica* W.

Pulmonaria angustifolia

Ab H. Prag. 21. Febr. 1849.

- Polygonum glomeratum* Dur.
- suaveolens* Desf.

Perennilla laciniata W. & K.

Ab H. Berol. die 19. Mart. 1849.

- Paeonia aliflora*
- antennata*
- Paspalum alta*
- Panicum verrucosum*
- Melan Berolensis*
- Physalis chrysanthifolia*
- Phytolacca sicca*
- Pennisetum elliptica*
- Pennisetum ovum*
- Pranella pinnatifida*
- Psilurus nardifolius*
- Pulicaria arvensis*

N

N

N

N

-

-

N

-

-

-

-

-

Ab. H. Berolinensi 1806.

- Paeonia anomala* L.
- Papaver bracteatum* Ledeb.
n. caeruleum L.
- Penthorum sedoides* L.
- Penicillium alpinum* L.
avenarium W. et K.
- Physalis chrysantha* W.
- Plantago luteostoma* Scop.
- Poa aegyptiaca* W. +
arundinacea L. K.
Purshii H. et F.
- Polygonum alpinum* L.
Laxmannii Lep. et Koch. +
oxypermum Ledeb.
salinum W.
- Potentilla cretica* Hall.
viscosa Donn.
- Potentilla verrucosum* Ehrh. +
- Pyrus alpina* W.

Ab. Hortu Monacensi 1805.

- Paeonia nuttalliana* J.
- Pelargonium scutellum* Sweet.
- Phyllis paniculata* Willd.
- Phytolacca stylis* Bern.
- Polypodium creticum* Sieb.
pinnatum.
univ.
- Pyrenonema caerulea* Tenore.
- Ranunculus hirsutus* L. K.
ovata Desf.
- Rosulea stramonium* Jacq.
- Rorippa hastata* L.
- Rubiacella intermedia* Hoppe
- Ruscus scilloides* Adams.

Ab. Hortu Lammontii Juss. 1805.

- Papaver bracteatum*
- Penicillium serotinum*
- Phyllanthus integrifolius*
- Physospermum cernuicatum*
- Plantago cucullata*
granifera.
indica +
javanica.

Ab. Hortu Florentino 1806.

- Phacelia farinosa*
- Polygala myrsinifolia*

Ab. Hortu Bononiensi 1806.

- Panicum schreberianum*
- Paspalum robustum*
- Pelargonium biflorum*
hirsutum
fimbriatum.
- Phalaris tenuifolia* +
- Phloxis Nissolii*.

Potentilla Mercurii

Q

R

S

T

V

W

X

Y

Z

ca H. Vranlavici 1820
 Phleum annuum M.B.
 Phytocoma orbiculare L.
 Polypogon vaginatus Sm.
 Potentilla ^{hermesa Don.}
 ^{spina fil.}
 umbrosa M.B.
 Psychotria undata M.
 Pulmonaria verna Sm.
 Pyrochloa coccinifolia Trev.

Ab H. Gaudere Monspelo 17. Jun. 1827.

Paeonia quam Riv.
 Panicum compressum Biv.
 cruciforme Sibde.
 repens.
 zonale Less.
 Peltanion conduplicatum W.
 coranopetium Jacq.
 Periplan angustata Zarit.
 Phleum foliatum Sibde.
 Phytalis dubia Amel.
 Phytosperma angustifolium Lam.
 Pivii zeulosa Vahl.
 Plantago maritima Poir.
 Serraria.
 Poa distans iridis Vav.
 Priva Lapponica Curt.
 Prunus lusitanica
 Psoralea aphylla
 demissima Jacq.
 Pteridium hybridum
 inodorum Smith.

Sem. vocop. Die 18. Jan. ab H. R. Neapel.

Peltanion Barringtonii
 heterogamum
 myrrhifolium
 pinnatifidum
 Pseudanemum alpinum
 Phedusa americana
 Phalaris tenuifolia
 Pimpinella glauca.
 laciniata.
 percyrina.
 Pinus brutia
 Plantago altissima
 Dreslei Ten.
 Plantago acerifolia
 cuneata.
 Potentilla racemosa
 Potentilla cyocia.
 missurica.
 norvegica.
 Pyrochloa millophiata
 Pyrus ovalis.

Ab H. Turic. L. Schultzei 16. Feb. 1825

Parkinsonia aculeata
 Passiflora parsonsii
 Prenanthes pulchra.

Ab H. Buxon. 9. Febr. 1848.

- Paeonia peregrina.
- Polygonum ^{hybridum} heterogamum.
- Fragaria romana
- tuberosa.
- Plantago gentianoides
- neglecta.
- Plectranthus inianus.
- Podalyria aegyptia.
- Psidium pomiferum
- Protonia prophylla.

Handwritten notes in a cursive script, likely a German dialect, corresponding to the plant names listed on the left. The text is dense and difficult to decipher.

Ab H. Permense n. Mart. 1845.

- Pastinaca sativa.
- Pentstemon scaberrimus.
- Phacelia trilobata.
- Phyllanthus juglandifolia.
- Phyllis stellata.

Handwritten notes in a cursive script, corresponding to the plant names listed on the left.

Ab H. Vindob. 7. Mart. 1848. c. Lat. 1846.

- Popaver bracteatum Lindl.
- Polygonum cordifolium Link.
- Phacelia circinnata Jacq. fil.
- Phlox acuminata ramifera Pursh.
- Pimpinella ^{arvensis} aromatica M. B.
- dichroma.
- Potentilla sabauda D. C.

- Potentilla graciosa M. B.
- Pentstemon longifolius M. B.
- Matthioli Spr.
- Piper sibiricum Link.

Don. rec. ab H. Buxon. 10. Mart. 1848.

- Pastinaca sativa.
- Pentstemon pascuorum.
- Polygonum arvense - W.
- cymosum - Trev.

Handwritten notes in a cursive script, corresponding to the plant names listed on the left.

Ab H. Vindob. 6. Apr. 1848. c. Lat. 1847.

- Pedicularis alba Pall.
- Panicum juncea.
- Physalis compositifolia Wild.
- Phytolacca hemisphaerica.
- strictum Kun.
- Poa maritima.
- diura Scop.
- Pyrus alpinus W.

Q
R
S
T
V
W
X
Y
Z

Ab H. Buxon. 11. Apr. 1848.

- Paeonia officinalis Sm.
- Papaver maculosa R. S.
- Panicum arvense - Kist.
- Plectranthus ventosa L.
- Pyrastirum indicum - Ait.

Ab H. Buxon. 9. Jul. 1848.

- Panicum ^{hirsutum} hirsutum
- Phytolacca ^{intermedia} intermedia
- Plantago ^{crispa} crispa.

Ab H. Tavica. die 3. Febr. 1849.

- Papaver setigerum.
- Phytolacca hastata.
- Plantago maxima ex Odessa.
- Rotaltea ^{retusa} retusa.

1844
1845
1846
1847
1848
1849
1850
1851
1852
1853
1854
1855
1856
1857
1858
1859
1860
1861
1862
1863
1864
1865
1866
1867
1868
1869
1870
1871
1872
1873
1874
1875
1876
1877
1878
1879
1880
1881
1882
1883
1884
1885
1886
1887
1888
1889
1890
1891
1892
1893
1894
1895
1896
1897
1898
1899
1900

1901
1902
1903
1904
1905
1906
1907
1908
1909
1910
1911
1912
1913
1914
1915
1916
1917
1918
1919
1920
1921
1922
1923
1924
1925
1926
1927
1928
1929
1930
1931
1932
1933
1934
1935
1936
1937
1938
1939
1940
1941
1942
1943
1944
1945
1946
1947
1948
1949
1950
1951
1952
1953
1954
1955
1956
1957
1958
1959
1960
1961
1962
1963
1964
1965
1966
1967
1968
1969
1970
1971
1972
1973
1974
1975
1976
1977
1978
1979
1980
1981
1982
1983
1984
1985
1986
1987
1988
1989
1990
1991
1992
1993
1994
1995
1996
1997
1998
1999
2000

2001
2002
2003
2004
2005
2006
2007
2008
2009
2010
2011
2012
2013
2014
2015
2016
2017
2018
2019
2020
2021
2022
2023
2024
2025
2026
2027
2028
2029
2030
2031
2032
2033
2034
2035
2036
2037
2038
2039
2040
2041
2042
2043
2044
2045
2046
2047
2048
2049
2050
2051
2052
2053
2054
2055
2056
2057
2058
2059
2060
2061
2062
2063
2064
2065
2066
2067
2068
2069
2070
2071
2072
2073
2074
2075
2076
2077
2078
2079
2080
2081
2082
2083
2084
2085
2086
2087
2088
2089
2090
2091
2092
2093
2094
2095
2096
2097
2098
2099
2100

Q

R

S

T

V

W

X

Y

Z

Handwritten notes, possibly a list or journal entry, covering the top half of the page. The text is very faint and difficult to decipher.

Handwritten notes, possibly a list or journal entry, covering the middle section of the page. The text is very faint and difficult to decipher.

Handwritten notes, possibly a list or journal entry, covering the bottom half of the page. The text is very faint and difficult to decipher.

Ab. H. Davin. n. Mart. 1895

Quorum c. v. v. v.

[Faint, illegible handwritten text, likely bleed-through from the reverse side of the page.]

Q
R
S
T
V
W
X
Y
Z

Faint handwritten text at the top of the page.

Faint handwritten text in the first section of the page.

Faint handwritten text in the second section of the page.

Faint handwritten text in the third section of the page.

Faint handwritten text in the fourth section of the page.

Faint handwritten text in the fifth section of the page.

Faint handwritten text in the sixth section of the page.

Faint handwritten text in the seventh section of the page.

Faint handwritten text in the eighth section of the page.

Faint handwritten text in the ninth section of the page.

Faint handwritten text in the tenth section of the page.

Faint handwritten text in the eleventh section of the page.

Faint handwritten text in the twelfth section of the page.

Faint handwritten text in the thirteenth section of the page.

Faint handwritten text in the fourteenth section of the page.

Faint handwritten text in the fifteenth section of the page.

Faint handwritten text in the sixteenth section of the page.

Faint handwritten text in the seventeenth section of the page.

Faint handwritten text in the eighteenth section of the page.

Faint handwritten text at the bottom of the page.

Tineo ex Labrozo 1825

Raphanus Lander G. +

Rosca dipetala M

Rhus corymbosa Tineo M

Rubia Boconii Petagna

peruviana

Rubus laminatus

Rudbeckia triloba

Rumex brasiliensis Link

Gussone ex Lab. 1825

Ranunculus angulatus Padon

brasilensis Ten. } M

latiflorus DC.

oblongifolius Willd.

spicatus Guss. M

Rauwolfia tomentosa M

Rhus thepera

Robinia althagana Herit.

Rubia angustifolia M

Rudbeckia aspera Guss.

Ruellia infundibuliformis Andr.

ocymoides Cav. M

tuberosa M

Rumex multifidus

Ruta bracteata M

Schubkeps ex Lab. 1827

Ranunculus crispicaulis Ehrh.

Rudbeckia fulgida

Ruta intermedia M

Ab H. Pragensi ex Lab. 1826

Ranunculus pennsylvanicus Laxf

Rosca mediterranea

Ricksonia pilosa A. et P.

Robertia taraxacoides Dec.

Ab Floro. Pragensi 1826

Ranunculus crassicaulis

R

S

T

V

W

X

Y

Z

orb H. Berlinensi 1826.

Ranunculus lacov Bell.

Rosula undata L. ex Egypto

Rosula Krappa H.B.
undulata Benth.

Rosa Canadensis Jacq.
Fischeriana Benth.
fruticosa Benth.
Lutescens Jacq.
pulcherrima M.B.
chrysantha Boiss.
Lacina M.B.

Rumex condyloides M.B.
Ternstroemii Harms.
unicus Trev.

Ab Hortu Darmstadt 1825/26

Rosula frutescens
Ternstroemii.

Ab Hortu Florentino 1826

Ranunculus perigranicus
speciosus

Rumex crispus

Ab Hortu Bononiensi 1826.

Ranunculus millefoliatus

Rosula frutescens.

Rosa calyptrata
grandiflora.

Ab H. Uravilavienis 1826.

Ranunculus pulchellus

Rosula communis Sp.

Rudbeckia aspera B.S.

Ab Cl. Gussone Monfalsca 1807 12. Jun

Ranunculus angulatus Presl.
brevisolus Ten.
securigeros DC.
ophioglossifolius Vill.

Rubia atropurpurea Thunb.

Rubia arguta Thunb.

Rudbeckia aspera Desf.

Rubia rubra.

Rumex crispus

Rubia frutescens DC.

Som. vel. die 18. Jan. 1828. ab H.R. Nees.

Ranunculus auricomus
geminus
misplicatus
napellifolius
napolinus

Rosula frutescens

Ribes cereum

Rhynchospora pinn.
Robinia cruda.
Rosa sericea
Rudbeckia cirtiolera
Quercus angustifolia.

1811
 1812
 1813
 1814
 1815

Ab H. Tur. L. Schuleruss 10. Jul. 1818.
Hanunculid caucasicus.

Ab H. Bonn. 19. Jul. 1818.
Ranunculus tomentosus.

Ab H. Zarmox. n. Martii 1818.
Rhynchospora castanea
Rudbeckia columnaris

Ab H. Vind. 7. May. 1818. c. Lat. 1816.
Nicotiana glauca W.
Robinia Ledeburii Fisch.
Rosa gutensteinensis Jacq. fil.
 — *Jandrelliana* Besser.
 — *Lindleyi* Spreng.
 — *pimpinellifolia schrenkiana* Planch.
 — *rubra* Planch.
 — *virginica* Planch.
Rubus laciniatus Willd.

Ab H. Vind. 10. May. 1818.
Hanunculid aconitifolius.
Ranunculus caespitosus W.
 — *caucasicus* M. B.
Ranunculus H. Greville

Ab H. Vind. 6. Apr. 1818. c. Lat. 1811.
Rosa candolleana Cloyan, Thory.
 — *caucasica* M. B.
 — *curpida* M. B.
 — *daurica* Ledeb.
 — *oxyacantha* M. B. suppl.
 — *rostrata* H. Kunt.
 — *rugosa* Thunb.
 — *smithiana* Seringe.
 — *suaveolens* Pursh.
 — *terrestris* Benth.
Ribes palmatum Desf.

Ab H. Berol. 11. Apr. 1818.
Ranunculus pulchellus R. Br.
Ranunculus Curt. W.

Ab H. Neapoli. 7. Jul. 1818.
Rudbeckia communis

Ab H. Vind. 25. Jan. 1819.
Ranunculus caespitosus Willd.
 — *crastinervis* Desf.
Ribes palmatum Desf.
 — *viridulum* Heist.
Robinia Ledeburii Fisch.
Rosa Biebersteinii Trautv.
Rosa *suberosa* Lam.
Rosa *Jandrelliana* Bess.
Rosa *Lindleyi* Spreng.
Rosa *myricanthera* M. B. suppl.
Rosa *trichophylla* Lam.

S
 T
 V
 W
 X
 Y
 Z

Al H. Tuziken. Die 9. Febr. 1829.

Samolus pyrenaica

Al H. Prag. 21. Febr. 1829.

Samolus aconitifolius
tuberculatus Dec

Al H. Berlin. 7. 19. Marc. 1829.

Achillea Millefolium
Rubus spicatus
Rumex acetosa

[Faint handwritten notes and bleed-through from the reverse side of the page, including botanical names and dates.]

S
T
V
W
X
Y
Z

Handwritten text at the top right of the page, possibly a title or page number, which is mostly illegible due to fading and bleed-through.

A small, faint handwritten mark or signature, possibly a letter 'L', located in the left margin of the page.

Tineo in Catalogo 1825

Salsola laniflora
hirsuta } M.
platyphylla } Willd. Sp. 4
prostrata

Salvia hematodes M.
rubra M.
spicaea
variegata
Tenorii N. L.

Saponaria pumila
Satureja nervosa Sp. 1425

Satureja argentea
integrifolia
micrantha N. L.
jazzeri et Jul. 1825
Willd. N. L. M.

Scrophularia peruviana
Scrophularia Smithii Horn. M.

Senecio vernalis
Senecio albicans } M.
subscens Tin.
Seneci Boconi Juss. M.

Senecio orientalis
Sida alnifolia M.
herbacea
perfoliata
rotundifolia M.
tiliifolia
virens M.

Sida bontia Ten. et Jul. 1825 M.

Silene buglearoides ? M.
ultrata
geminiflora +
infata
latifolia N. L. M.
nyctanthe
postensis M.
stricta +

Sinapis inana N. L.
orientalis

S
T
V
W
X
Y
Z

Silybium auctangulum
transcaucasicum DC.

Solanum speciosum L.
racemosum = *corvum* Vesm. - Jacq. +
Gila Raddi (et Juss. 1825) M
hannense M.
oleaceum L. M.

Solidago algerina
gigantea

Sophora japonica

Sorbus americana M
hybrida

Spartium linifolium } M.
umbellatum

Stachys pabescens
spinosa non videtur in Silvia heretica Jacq.

Statice virgata } M.
articulata Lois.

Stevia salicifolia

Stipa arifolia

Gessone ex Cat. 1825

Saccharum giganteum M.
Canariense

Salvia phlomeoides Cass. M.
Sansevieria zeylanica W. M.

Satureja græca

Scabiosa brachiata
grammea
limoniifolia Vahl

Scandia brachycarpa Juss. M. +

Sida cupani Juss. } M.
intermedia Juss.

Scorzonera calitragifolia Vahl M.
Columnae Juss. M.
deliciosa Juss. M.
octangulata

Scrophularia bicolor Lillh. M.
grandidentata Ten.
sambucifolia

Cecale montanum Jun. } M
Senecio delphinifolius Vahl }
erectus Desf. } M
leucanthemifolius Poir. }
Sonchus oleraceus
terrestris Loise.
Seseli verticillatum Desf.
Seselin nitida Ten. } M
Sida mauritiana Herit. } M
peruviana W. } M
papilionifolia Cav.
Sida virgata Presl. } M
Sisymbrium Tilleri Ledeb. } M +
Solidago latifolia Lam. } M
Sonchus chondrioides Poir.
Sparganium aethiops Beauv. } M
apathoides Desf. }
javanicum Juss.
Stachys Javanica Raf. } M
Statice echinoides +
ferulacea } M
Stipa Lagana L.

Schultze ex lat. 1823

Talsola racemosa
Salvia pendula } M
Sanguisola bracteata }
leucantha } M
purpurea }
tenuifolia }
Saxifraga leucantha
villosa
Sorghum subulatum
Seseli crispifolium Schrad. } M
Smyrnium olivaceum } M
Solidago argentea } M
canadensis } M
gigantea } M
otona } M
Spiraea betulifolia } M
Statice Desperiana }
elata } M
latifolia e. *Siberia* }

T
 V
 W
 Y
 Z

Sem: recipi ar Horto Pragensi c. Lat. 1826.

- Scabiosa angulata Rafin
- caucasica Benth
- mirandosa Desf
- Wulfenii R. et S
- Schlerochloa articulata Desf
- Scorzonera veridifolia
- tarnacifolia Jacq.
- Scrophularia hispida Desf
- Senecio crenatus Benth
- Sium Bulborastanum sp.
- viridius sp.
- Solanum Forsterianum Aubl.
- Sparganium Struchem Benth
- Spermaluco Fisheri Link
- Stemodia arenaria H. et B.

Ab H. Berolinensi 1826.

- Salvia rubra Ehrh
- Sanicula ligata L.
- condensata Lamol.
- Denata Schk.
- Scabiosa caucasica M. B.
- centrauroides Lam.
- Siopoli Lk.
- Scirpus arvensis W.
- dichotomus L.
- pubigerus H. B. +
- rhytidiflorus W.
- Scirpus leucospermus Kit
- Setaria asiatica H. B.
- Sida murica Ehrh.
- Silene cerastifolia L. +
- serotina L.
- Sinapis auriculata DC. Grew et al. +
- laevigata L.
- virgata Horn.
- Sison rotundifolium sp.
- Sisymbrium glabrum W.
- Sisyrinchium iudifolium Humb.
- Sium Bulborastanum sp.
- lanceifolium M. B.
- procumbens sp.
- Solanum capsicastrum Lk.
- heterodoxum Dun.
- Solidago alpestris Kit
- Sonchus uliginosus M. B.
- Spilanthes acmella
- Statice Thovini Viv. alata H.

Ab Horto Monacensi 1826:

- Salvia illyrica Schult.
- Sanicula juncea Steud.
- exarata Lagoy.
- leucantha.
- Scabiosa amoena Jacq. fil.
- corniculata L.
- Scorzonera ovisporma Benth.
- Scrophularia bispora W.
- Sedum Forsterianum Smith
- Solanum austriacum Jacq.
- polymorphum Spreng.
- Sison aureum Spreng.
- rotundifolium Spreng.
- Spergula saginoides L. Sw.
- Statice lasifolia Smith

Ab Horto Lavacani 1816
 Salvia lanigera
 Santolina erioperna
 veritilis
 Scabilla canarica
 lutea
 Scorzonera rotundifolia
 Scrolo varians
 Selanum pascuans
 Judaicum
 Silybium Plumierii

Ab Horto Florentino 1816
 Scabilla amara
 insularis
 Selinum decipiens
 Silybium gallicum + Sic.
 horum
 Stelina lutea

Ab Horto Beninensi 1816
 Salvia homocidus
 Tenorii
 Scabilla pyrenaea
 Scorzonera ginsengifolia
 Seda collina
 Selinum rigidulum
 Senecio ceriaceous
 Sibovius canariensis
 Silene flava
 Gypsophylloides +
 clausula +
 silicea
 Selanum fastigiatum
 rocinum
 sabarmatum

ex D. Vindobonensi 1816
 Salicornia fruticosa
 Silybium pinnatifidum A.B.
 Silybium vulgare A.B.
 Senecio glaucus Jac.
 Senecio delphinifolius L.
 valentinifolius H.B.
 Seda gracilis A.B.
 Sison sativum Bell.
 Silphium vericillatum L.
 Sison nodosum L.
 Solanum auriculatum Scop.
 Sida pinnata L.
 Silybium lunatum B.

Ab Horto Montisplaci 17. Jun. 1817
 Saubarium giganteum Pers.
 Tenorise
 Salvia phlomisoides A.S.
 Satureja pinnata
 nervosa.

T
 V
 W
 Y
 Z

- Scabiosa brachiam* Smith.
limoniifolia Vahl
pappata.
Scandix brachycarpa Less.
Scilla cupani Less.
cinerimodia Less.
Scymnura calceolifolia Vahl.
Columnea Less.
deliciosa Less.
occulularis Ait.
Scroptularia grandiflora Torr.
Senale montanum Less.
Senecio crassifolius Bert.
leucanthemifolius Poir.
Seviola crotensis
parviflorus Less.
Seseli verrucosum Desf.
Sesleria nuda Torr.
Silene atroca.
Simapsis virgata Presl. +
Sisymbrium Tiller. Ledeb.
Solanum leili Hall.
Solidago limnalis Sav.
Sonchus chondrychioides Poir.
Spartium aethiense Biv.
asparagoides Desf.
Carpasorum Less.
Stachys Dasyanthus Raf.
Stanco ochroides
foeniculacea.
Stipa Lagasch R. S.

Sem. rec. die 18 Jan. 1848. ab H. R. Neapoli.

- Saccharum cylindricum*
Salvia Aegyptiaca.
Barbaticris
Clusia
lanigera.
Forskalei
thyris.
Scariosa ambigua.
coratophylla
crenata.
longifolia.
ruscifolia.
Senecio crassifolius
foeniculaceus
Seseli gummiferum
polynathum.
Setaria purpurea.
Sida australasica Mauri
grandiflora.
Silene anglica
Persoonii
venulosa.
Simapsis canescens
Sisymbrium fuxa
levisatum.
Sisyrinchium iridifolium
Solanum ciliare.
Spartium aethiense Biv.
Stachys salviaefolia.
Stanco ~~gracilis~~ cordifolia.
graminifolia.
Stevia virida.

At H. Trivicensi L. Schuleren, 10. Feb. 1848.

- Satureja Tenorei
- Scandia chilensis
- Selinum polymorphum
- Stachys diffusa
- coccinea.

- At H. Bonon. 15. Feb. 1848.
- Salvia Tenorei
 - Satureja nervosa.
 - Scabiosa mollis.
 - Scandia Antrivici
 - Selinum ripidulum.
 - Sinapis ruscifolia.
 - Solidago arvensis.

- At H. Florent. 19. Feb. 1848.
- Saponaria calabrica.
 - Scabiosa corniculata.
 - Sonchus macrophyllus.

- At H. Parmensi a. Mart. 1848
- Scrophularia fiserrera
 - Senecio venosus
 - Smyrniolum Bermudense
 - Solanum cornutum
 - Strophia calicifolia

- At H. Vindobon. 7. Mart. 1848 - c. Cat. 1848.
- Scabiosa arvensis
 - diplosiphia Herb.
 - Scrophularia Baldini Hornem.
 - Scutellaria nigrescens Spr.
 - Selinum baicalense W.
 - elojans Balb.
 - Senecio glaucescens Sprung.
 - lilacinus Schrad.
 - lycopodium Poir.
 - viscosus
 - Senecio proliferum Sprng.
 - varius Trevir.
 - Sil. aurita Wallich.
 - semicervina Link.
 - Sideritis taurica W.
 - Sinapis ruscifolia Delile.
 - Sison Amomum
 - aurum Spr.
 - rotundifolium Spr.
 - Sium bulbocastaneum Spr.
 - viscosum Spr.
 - Smyrniolum nudicaule M. B.
 - prostratum.
 - Solanum eschscholii Jacq. fil.
 - Sorbus americana W.
 - Stachys lanata Jacq.
 - velutina W.
 - Stemodia lanifolia Smith.
 - Symphoricarpos racemosa Pursh.

- Siler agnitolosifolium Gussone
- Solanum amplifolium Poir.
- utropurpureum Sibthorpe
- Solidago ...
- Spananthe paniculata
- Stachys phloxifolia
- verticillifolia Sims.
- Stemodia bulbocastaneum

T
V
W
X
Y
Z

- Sen. on H. Praj. no. Mart. 1848.
- Salvia aegyptiaca
 - caucasicum Benth.
 - Satureja rufopurpurea Wulf.
 - Scleranthus purpureus
 - Sonchus oleraceus L.
 - stricta Herb.
 - Scrophularia chrysanthemifolia
 - ruzera W. Greuter
 - Scutellaria elvina
 - gyallifolia Poir.
 - Scutellaria aulacantha
 - gracilis Schrad.
 - Sela sperocarpifolia Link.
 - ulmifolia Cav.

Ab H. Vind. 6. Apr 1848. *collected*

- Saponaria glutinosa M.B.
- Sanguisuga repens Wulf.
- Scabiosa capitata Willd.
- Scorzonera austriaca W.
- purpurascens
- Scutellaria orientalis
- Senecio chrysanthemifolius
- vicinus
- Sideritis lycina
- Solanum laciniatum Ait.
- Thonningianum Jacq. fil.
- Sorbus spuria Pers.
- Stachys Tenuifolia Pursh
- salvifolia Tenore
- Stemodia sparsa W.K.
- Stemodia Wildenowiana Boiss.

- Ab H. Tauricon. 1849. die 9. Feb.
- Salvia alba
 - Scandix pinnatifida
 - Seseli gracile
 - Silphium erythrocaulon.
 - Silybum marianum
 - Spiraea Ivisiana.
 - Symphitum asperum
 - Syrinia Biebersteiniana.
 - Chrysanthemum
 - Artemisia

Ab H. Berol. 11. Apr 1848.

- Sanguinaria canadensis L.
- Scorpiurus sulcata L.
- Sida mucosa Ehrenb.
- repanda Koch.
- Sinapis villosa Lag.
- Sium bulbocastanum Sp.
- podolicum Berol.
- Smyrnia persicaria
- Streptopus amplexifolius DC.
- Symphoricarpos racemosa Michx.
- Symphoricarpos racemosa DC.

Ab H. Berol. 19. Mart. 1849.

- Sideritis romana.
- Scorpiurus orientalis
- Sium bulbocastanum
- pucellanoides
- podolicum
- Sylvestris americana
- Syrmannia africana
- Spilanthus multiflorus
- Stachys angustifolia
- arvensis
- scordifolia

Ab H. Neap. 7. Jul 1848.

- Scorpiurus grandiflorus
- Scrophularia bicolor
- grandiflora
- Silene lunata

Ab col. H. Neap. 11. Jul 1849

- Scrophularia grandiflora
- verbenacifolia Boiss.
- Scutellaria ovata Boiss. & Heldr.
- rubicunda W.

Solanum Balbisii

- Ab H. Vind. 15. Jan 1849.
- Salvia scabridifolia Lamour.
 - verbenacifolia Boiss.
 - Saponaria glutinosa M.B.
 - Scabiosa ciliata Sp.
 - dipteraefolia Hass.
 - Scolymus hispanicus.
 - Scorzonera angustifolia Willd.
 - Scrophularia Balbisii Hornem.
 - Scutellaria lupulina
 - cerulea
 - hispanica Sp.
 - Solanum Galatense W.
 - elegant Boiss.
 - palustre
 - sibiricum Pers.
 - Senecio umbrosus W.K.
 - Serratula nemosa M.B.
 - radialis W.K.
 - Anapurnium
 - simplex DC.
 - Seseli coccineum Link.
 - montanum
 - visidum W.K.
 - varia Trevin.
 - Silybum venosum
 - Sium bulbocastanum
 - vivianum Sp.
 - Solidago arguta Ait.
 - Sonchus oleraceus Froel.
 - Stachys Tenuifolia Pursh
 - selveolifolia Tenore
 - Stemodia latifolia Smith.

Ab H. Prag. 11. Jul 1849

- Salvia applanata W.
- Linum-Horn
- mollis Jacq. fil.
- scabridifolia Lamour.
- Sanguisorba tenuifolia Fisch.
- Scandix pumilio Link.
- Sclerochloa aviculata Link.
- Scorzonera glauca Willd.
- rostrata W. & K.
- Solanum - Genesii
- Seseli annuum
- tauricum Link.
- venosum Hoffm.
- Sida graveolens Arab.
- pulchra Boiss.
- verbenacifolia Lamour.
- Silene pratensis Boiss.
- Silene corsica DC.
- podolica Boiss.
- Sium podolicum Boiss.
- pucellanoides Sp.
- Sisymbrium atrorubens Sp.
- tauricum Boiss.
- Sium siculum
- Solanum jaguinii
- ovigerum
- olivaceum
- pustulatum
- Sparganium setense Boiss.
- Stachys Balbisii Link.
- Stachys garrulifolia Boiss.
- Stemodia latifolia Smith.
- visidum W.K.
- Stemodia latifolia Smith.
- Synedrella nodiflora Gaertn.

Tineo ex Cat. 1825

Pogon boscensis Desf. (et Jusq. 1825) M.
micrantha

Panicum cubense M.
supinum

Phragmites asperifolius (et Jusq. 1825) M.
garganicus

Polydium humile Desf. M.

Trichoneura parviflora Ait. M.

Trifolium congestum Jusq. (et Jusq. 1825) M.
diffusum
globosum

intermedium Jusq. (et Jusq. 1825) M.
sparsum
nov. sp. Tineo M.

Trigonella cancellata Desf. } M.
libanotis Jusq. + }
spinosa
tenuis Bieb.

Triticum Dankini M. +
hispanicum + M.
patulum

Turraea cuneifolia E. M. (Jusq. 1825)

Jussone ex Cat. 1825

Thalictroideum calabricum sp. M.

Thesium humile Vahl + M.

Thesium luteum Biv. } M.
pubescens Jusq. }
vivale Pers.

Thymus filiformis Ait. M.
teneriffa Poir. M.

Urginaria

Urtica albispina Desf. M.

Urtica eriophora

Urtica Cheilan

Urtica Luzani Tineo - M. *alata* - Bivon-Spa.
gallidum W. K.
Selaginella Lario

T
V
W
Y
Z

Triglochin Barbatum Lois. M.
latiflorum Jun. M.
Triticum maritimum M.

Schultze ex Cat. 1827

Tageetes cretica
Thalictrum pinasum M.
Trifolium palustre M.
Triticum Aegyptiacum M.

Ab Horto Pragensi c. Cat. 1828

Thalictrum foetidum Dec.
Tordylium clavatum H. Monsp.
Tragacantha pectinifera
Trifolium anomalum Schrank
diffusum Ehrh.
echinatum B. & H.
malacanthum Link.
Trigonella oxyrrhynchus Steven. +
Triticum coelestium Lag.
crinale Horn.
muricatum Fisch.
Triantrova trilobata Link.

Ab H. Berolinensi 1828

Thalictrum oligospermum Fisch.
simplex L.
patersonii ~~Siehl~~ Siehl. *Tillandsia linguata* L.
Trifolium libanoticum Ehrh. +
parviflorum Ehrh.
Trinia Hoffmanni M. B.
Triticum angustifolium W.

Ab H. Monacensi 1828

Thrinia heptala Arch. + *est Amaranthifolia* Gussone.
Trigonella gladiata Steven. +
Trifolium americanum Millb.

Ab Horto Davmense 1828. Jan.

Thalictrum purpureum
Trifolium plicatum

Ab Horto Potensino 1828.

Thalictrum ligusticum
purpureum

Ab Horto Bononiensi 1828

Thalictrum flavum
Thalictrum rugosum

Ab H. Vratislaviensi 1828.

Thalictrum pteropodoides L.

A Cl. Cassano Monasterio 7. Junii 1807
 Tagetes Bonariensis Pers.
 Thalictrum calabrum Sp.
 Thlaspi luteum Riv.
 puberulum Less.
 vivida Presl.
 Thymus filiformis Ait.
 renvirens Boiv.
 Tetragynum
 Tolpis maxima Pers.
 Tetragynum excoecolij.
 Trifolium Ciceroni
 congestum Less.
 Lupani Trin.
 Cassano Trin.
 innocentia - Less.
 maritimum - Smith - Trigonotis Pers. +
 pallidum W. & K.
 Sebastiani Savi
 Triglochin Barbatini Less.
 laxiflorum Less.
 Trivium maximum
 Turnera carolinensis Jacq.
 variegata Jacq.

Deum recepta die 18. Jan. 1808 ad H. R. Neap.
 Thelephium imperati.
 Thlaspi hirsutum.
 Tragus arvensis
 Trifolium atro-virens
 Beccari
 Molinari.
 tenuiflorum
 Trisetum aureum.

Ab H. Turicensi L. Schultzei 10. Feb. 1808
 Thymus exaltans
 Trichura gigantea.

Ab H. Bonon. 18. Feb. 1808.
 Tetragynia cornuta.
 Thalictrum Dodonaei
 trisperrum.

Ab H. Parmona R. Mart. 1808.
 Tithonia rayetiflora.

Ab H. Vindob. 7. Mart. 1808. c. lat. 1806.
 Telinum adscendens H. Borch.
 Teucrium scoticoides Schreb.
 Thalictrum sibiricum.
 Tithonia rayetiflora.

Sem. rec. ab H. Drey. No. Mart. 1808.
 Teucrium Solim.
 Thymus spicata
 Trinia Henningii Boiv.

Ab H. Vindob. 6. Apr. 1808. c. lat. 1808
 Thymus athonicus Bomb.
 Trifolium arvense - W.

Ab H. Neapolit. 7. Julii 1808.
 Solanum - alexandrinum.

V
 W
 X
 Y
 Z

Al H. Bord. 11. Apr. 1845
Trichoporum - cyperium - Pers.

Al H. Vint: N.S. Jan. 1849.

- Thalictrum catalbicum Spr.
- foenicula -
- glauca - Schrad.
- nigrum - Jacq.
- rupestris - DC.
- saxatile Schleich.
- spavum - Steph.

Trifolium arvense Willd.

Trifolium pratense Steud.

Al H. Tavic. die 9. Febr. 1849

Thalictrum - alpinum

Tridacna Zornia

Trifolium villosum - Cienfuegos

Al H. Prag. 11. Feb. 1849

Tecedia lucida Hud.

Thalictrum - latifolium - DC.

revolutum - DC.

spicatum - Dur.

trijugum - Fisch.

Trifolium - lupari - Tenca.

spicatum - DC.

Trifolium - hirsutum - Wallr.

excelsum - Link.

Al H. Bord. die 19. Mart. 1849

Tecedia - lucida

Tillandsia - limulata

Tridacna - unguis

Trifolium - cyperium

Trifolium - subterraneum

Pinco ex Cat. 1825

- Vallesia cymosa* Lit. M
- Verbascum viscidulum* M
- Veronica filata* f. l. M
- Vicia articulata* M
- bicolor* +
- Michauxii* +
- lathyroides* +
- pseud-ovata* Benth. (Jun. 1825)

Schultzei ex Cat. 1825

- Vaccinium Buxifolium*
- Vicia baccata* M +
- Napoleonii* Mart. +
- visfoliana* +
- Viola rothomagensis*

Sem. recup. ab Hort. Prajensi e Cat. 1826

- Verbascum longifolium* Turon.
- Vicia amara* Traver +
- Viola floxurica* Monn.

ab Hortu Berolinensi 1826

- Valerianella dasycarpa* Sieb. *Fidia lanata* +
- Verbascum speciosum* Schrat.
- Veronica Crista galli* Sieb.
- Vicia Githynica* L. +
- M *Michauxii* Spr.
- platycarpus* vera sive *parviflora*

Ab Hortu Monacensi 1825

- Veronica axilliflora* Mart.
- Veronica americana*
- Vicia ferruginea* Bosc. +
- Vicia stylis* Lit.

Ab Hortu Parmensi Jun. 1826

- Veronica noveboracensis*
- Vicia Michauxii* +

Ab Hortu Bononiensi 1826

- Verbascum aurum*
 cratichium
- Veronica compicam*
 neglecta
 urucifolia
 Walsteiniana

V
W
X
Y
Z

ca H. Umlaiviensis 1826.

Veronica montana

lites multa W.

a Cl. Guss. Montefio 7. Jan. 1827.

Verbascum micranthum Moett.

Vicia Lathyroides L.

Sem. recuper. Die 18. Jan 1828. ab H. G. Neap.

Urtica sinensis.

Varronia globa

Verbascum angustifolium.

cochlearum.

integerrimum.

leptostachyum

Veronica Crista Galli

oxyphylla

Waldsteiniana.

Vicia Fichtynica

ochroleuca

villera.

Viola rothomagensis.

Ab H. Bonen. 19. Febr. 1828.

Visnea melanocera.

Ab H. Flov. 19. Febr. 1828.

Veronica scutellata.

Ab H. Darm. 1. Martii 1828.

Veronica acuta.

— ~~caerulea~~ erythrocalle

— grossa.

— longistoma.

— parvifolia.

Ab H. Vindob. 7. Martii 1828. c. Cav. 1826.

Ulospermum dichotomum Link.

Viburnum Oxycoccos Parsh.

— pyrifolium Lamour.

Sem recuper. ab H. Proj. 10. Martii 1828.

Viola Esudra. Lysituf

Vicia ferruginea Bess.

— gracilis Loell.

Ab H. Vindob. 6. Apr. 1828. c. Cav. 1827.

Viola lanceolata Bess.

— megalis

— peruviana Koch.

— suavis M. B. suppl.

Viola nodiflora Spreng.

Ab H. Berd. 11. Apr. 1828.

Urtica caudata Vahl.

Veronica ciliolata Steud.

Viola cucullata Ait.

i-12

Ab H. Neapel. 7. Junij 1848

Urtica hibernica

Veronica australis

Ab H. Vind. 15. Jan. 1849

Veronica tanacetifolia

Viola suavis M. B. suppl.

Ab H. Turic. 20. Febr. 1849

Vicia sordida

Ab H. Prag. 21. Febr. 1849

Verbena alba Benth.

Vulgaria W.

Veronica alba Del.

bravissima Link.

callostachys Kunth.

caucasiaca Benth.

tillyana Ten.

Ab H. Berol. 19. Martij 1849

Vicentia fugax

Vulpia alopecuroides

gelinaula

W
X
Y
Z

1841
The first of the year
The first of the year

The first of the year
The first of the year

The first of the year
The first of the year

The first of the year
The first of the year

The first of the year
The first of the year

The first of the year
The first of the year

The first of the year
The first of the year

The first of the year
The first of the year

The first of the year
The first of the year

The first of the year
The first of the year

The first of the year
The first of the year

The first of the year
The first of the year

Ab. Hortu Berolinensi 1816.

Walthergia pendula Schrad.

Sem. rec. Die 16. Jan. 1818. ab H. R. Neapolitano.

Waltheria americana.

Ab H. Berol. 11. Apr. 1815.

Waltherdorpia rhytidiflora.

Ab H. Walst. 15. Jan. 1817.

Waltherdorpia repens Schrad.

W

X

Y

Z

18. 1800

1800

1800

1800

1800

1800

1800

1800

1800

Guerrone ex Cat. 1825

Xeranthemum bracteatum Vent.

erectum Presl.

M

ab cod: Guell. ex Cat. 1826 cod: ACSM

X
Y
Z

7

10
1850

John Smith

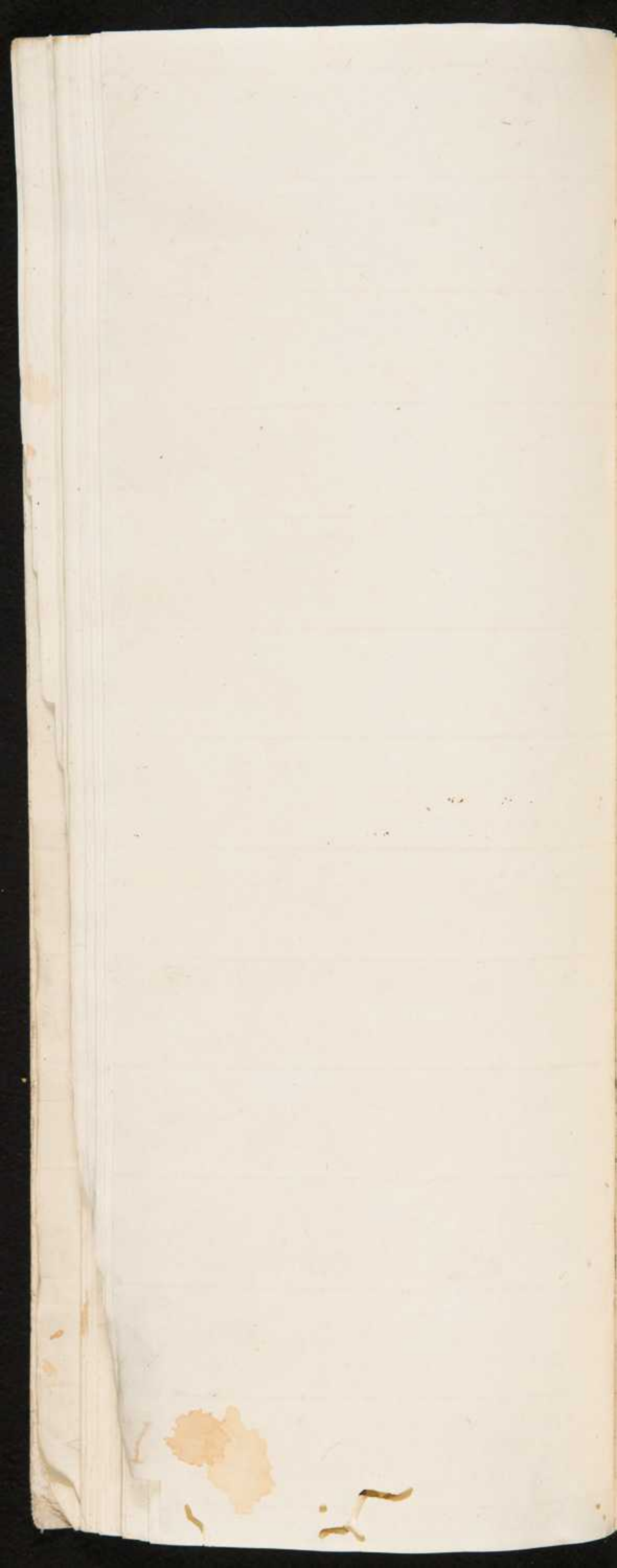
of the County of ... State of ...



Faint, illegible text on a lined page, possibly bleed-through from the reverse side.

7.

Y
X



Pineo ex Cat. 1825

Zygophyllum Morgesana M

Jussone ex Cat. 1825

Zizyphus lotus

Schultzei ex Cat. 1827

Zea albipila } M
Caryus

Zerna purpurea } M ?
Stenophyllum

Som. recop. ab H. Draytoni c. Cat. 1826

Zinnia aurea H. Basil.

Ab Horto Monacensi: 1826

Zizania palustris L.

Ab H. Ventii. 25 Jan. 1827.

Zygophyllum fronsu Ventii.

Ab H. Turle. 1827. Die 9. Febr.

Zinnia aurea.

There are two lines

Supply the necessary

amount of the

supply

There are two lines

the

supply

the

supply

There are two lines

the

the

supply

There are two lines

the

supply

the





