

1  
C  
IV

NOVA








**L**  
MONTIS BADI  
FIGURATI  
TOMVS TERTIVS.

SANCTI BONIFACII ANNO MDCCVIII.



IN MONTE MAIORE.



Fig. 1.



**ACONITUM ALPINUM PARDALIANCHES FOLIO ROTUNDO, FLORE ALBO TETRAPETALO PARVO. C.N.P.M.B. Pag. 172.**

*Aconitum Pardalianchely* i. seu *Thera maior*, C.B.P. — *Thera vaticensis*, (Hort. Ron. — *Thera maior*, Amer. Epit. — *Ranunculus Thora* L.





ACONITUM ALPINUM PARDALIANCHES FOLIO ROTUNDO, MINOR,  
 FLORE ALBO TETRAPETALO PARVO. C.N.P.M.B. pag. 18.

*Aconitum Pardalianches* alter seu *Thora minor*, C.A.P. —  
*Ranunculus Thora l. minor*





BELLIS ALPINA MINOR FOLIO RIGIDO PARVO CRENATO,  
FLORE ALBO CORÛMBIFERO. CNEMB. Pag. 16.

*Bellis alpina minor, C. A. L. Prodr. — Bell. Dactylom. Michellii*





CLINOPODIUM ALPINUM HIRSVTUM CHAMÆDRÏ FO-  
LÏO, FLORE, GALEATO PURPUREO. C.N.P.M.B. pag. 181.

*Clinopodium alpinum* hirsutum, C.B.P. — *Clinopodium alpinum*, Pers. — Chamædris  
alpina, Boerh. — *Bartsia alpina* L.





FERRVM EQVINVM VVLGARIS FOLIÔ PÎNNATO,  
 FLORE LVTEO PAPÎLIONACEO. C.N.P.M.B. Pag. 18.

Ferrus equinus siliqua singulari, C.A.L. — Sferza cavallò, A.S. — Silla equi-  
 na, Leg. — Lunaria minor, Casb. — Hippocrepis comosa L.





**GENISTA SPARTIVM APHYLLON NON ACULEATA,**  
**FLORE LVTEO PAPILIONACEO. C.N.P.MB. pag. 182 -**

*Genista angustata* & *scoparia*, C.S.P. — *Genista radiata* sive *stubbans*, *Bohl.*  
*Genista quadrata* iunior *l.* C.S. — *Genista radiata*





**GNAPHALIUM ALPINUM MAÏVS OBLONGO ÎNCANO  
FOLIÔ, FLORE MAGNO CORÛMBATO PAPOSO MOLLÎ  
LANVGÏNE ÎNTERTEXTOS. C.N.P.M.B. Pag. 18.**

*Gnaphalium alpinum* maximo flore, folio oblongo, C.A.P. — *Leontopodium alpinum*  
Moth. — *Leontopodium seu Pes Leonum*, Ad. — *Leontopodium alpinum*

**GNAPHALIUM** caule simplicissimo, capitulo terminali, bracteis  
hirtutissimis radiato, Linn. sp.





RANUNCULUS ALPESTRIS CORNICULATUS FOLIO SUBROTUN-  
 DRO CRENATO, FLORE CAERULEO PURPURASCENTE MONO-  
 PETALO. C.N.P.M.B. Pag. 18. *Phyteuma compositum*

*Ranunculus alpestris corniculatus*, C.B. P. 100. — *Torilis alpestris*, L. —  
*Ranunculus alpestris major compositus*, et *albus*, Chab. —





SANICULA ALPINA FOLIO CRASSO SERRATO, FLORE PURPUREO PENTAPETALO. C.N.P.M.B. Pag. 182.

*Sanicula alpina purpurea*, C.A.L. — *Auricula arsi scauendey*, Rev. — *Rosa*.  
*Satica alpina*, *Sanicula flore purpureo*, Ad. — *Primula carmoliica* Lag.





**SEDUM ALPINUM MINIMUM SERRATO FOLIO, FLORE  
PENTAPETALO ALBO SAXIFRAGIÆ ALBÆ FORMAM.**

C.N.P.M.B. pag. 182 - Saxifraga cassa. d.  
 Sedum alpinum saxifragiæ albæ formæ, all. quædam sunt, D.C. - (Saxifraga serrata f. minima)  
 flore albo, H.P. - Sedum saxifragæ, L.





THYMELÆA MINOR FOLIÛ OBLONGO ANGVSTO, FLORE  
PVRPVREO MONOPETALO QVADRIFARIAM DIVÏSO.

C.N.P.M.B. pag. 182.

*Thimelæa*, affinis facie externa, C.A.L. — *Cneon* Matthioli, Ches. pan. & hist. —  
Oleander de Linnæo, Kew. — *Daphne Cneorum* L.





TRÍFOLÍVM ALPESTRE SAXATÍLE FOLIÓ ARGENTEO, FLORE  
PURPURASCENTE PENTAPETALO. CNEMB. Pag. 18.

*Trifolium alpinum* var. *catenuliflorum* Lessici-flora; C. B. P. — *Trifolium argentatum* alpinum,  
Rony ital. — *Potentilla nivalis* L.



ÎN SÎTV FERRARIÆ.





ASCLEPIAS VULGARIS FOLIÛ OBLONGO ACVTO ÎNTEGRO, FLÛ  
 ORE ALBO PENTAPETALO ~ C.N.P.M.B. Pay 1822

*Asclepias flos alb, C. A. L. — Stimadincia, Bonaf. — Stadelij, Aequalis. —  
 Asclepias seu Vinetoxical mushij floribz adhaerentibz, J. B. —  
 Cynanchum et acbolicum*





CARVĪ OFFĪCĪNARVM TENVĪFOLIŌ PROFVNDE DĪSCETO, FLORĒ

ALBO VMBELLĪFERO PENTAPETALO. CNPMB. Pag. 18.

(aminul pestasse, Carui officinarum, C. A. P. — Carui seu Carui, Minis. Umbellif. — Caros,  
 I. B. — Carum Carui)





CYANVS MONTANVS MAIOR LATIFOLIÔ LANVGÎNOSO, FLORE  
 PERFECTO COMPOSITO FISTVLOSO PURPVREO. C.M.P.M.B.

Fig. 192. Centaurea montana L.

Cyanus montanus latifolius, vel Verbascoides Cyanoides, C. A. P. — Cyanus maior woodw.  
 us, Park. — Cyanus alpinus perperua rœdell, J. L. —





GRAMEN PARNASSII HEDERÆ FOLIÔ, FLORE ALBO PENTAE  
 PETALO. C.N.P.M.B. Pag. 19. *Ranunculus palustris*

*Ranunculus Parnassii* albo simplici flore, C.B.P. — *Ranunculus Hederae* flos Hya:  
 Nicq, Tab. — *Hedera* alba, Card. hist. —





**HELLEBORVS ADVLERINVS MAIOR SANICVLE FOLIO, FLORE STELLATA VIRIDANTE PURPURASCENTE VMBELLA MINOR DIGESTO. C.N.E.M.B.**

*Helleborus nigrescens*, *Sanicula*, *Albis maior*,  
C.S.P. — *Astrantia nigra*, *Pest. herb.* —

pag. 19.

*Sanicula officinalis* & *altera maior*, H.E.  
*Astrantia major*





**HIERACIUM ALPINUM NIGRUM GLABRO FOLIO CORONOPÆ  
DIVISURA, FLORE LVTEO PERFECTO COMPOSITO, C.N.P.M.B.**

pag. 19. — *Leontodon autumnalis* L.

*Hieracium Chondriifolium* folio glabro radicali succisa major, C.B.P. — *Hieracium nigricum*  
Tabernaemontani, Catal. à Tur. H.P. — *Hieracium Lagenium*, Gev. —





**HIERACIUM MAGNUM ERECTUM FOLIO ACUTO PROFUNDISSIME DIS-**  
**SECTUM, FLORE AMPLO LVTEO COMPOSITO.** C.N.P.M.B. Paq.ig.

*Hieracium magnum folio Sarchi vel Hieracium Sarchi, (L. P. — Hieracium latifolium*  
*magnum, Combr. — Sonchus oleraceus*





HORMINUM GLUTINOSUM FOLIÛ AMPLO RUGOSO,  
 FLORE LUTEO MONOPETALO GALEATO. C.N.E.M.B.

Pag. 29 -

Horminum glutinosum, C. B. P. - (Ius Iouis, A.D. 16. - Ov:  
 uala tertia, Dod. - Salvia glutinosa L.





PÍLOSSELLA ALPINA HÍSPIDA FOLIÓ SVBROTVNDÓ HÍRSVTO  
 FLORE LVTEO PARVO COMPOSÍTO, C.N.P.M. B. Ray. ign.

*Pilosella montana hispida* parvo flore, C. A. P. — *Pilosella maior Umbellifer*  
*montana, & proterisij, Col. — Hieracium cymosum L*





RANUNCULUS ALPESTRIS FOLIO ACONITII FORMAM, FLORE  
 LVTEO GLOMERATO POLYPETALO. C.N.P.M.B. Pag. 19.

Ranunculus montanus Aconiti folio flore globoso, C. A. L. — Ranunculus montanus  
 alpestris glomeratus, L. — Trollius fls, Pers. fr. — Trollius europaeus L.



IN DVMO NOVETIAE





ANAGÏRIS ALPINA NON FETIDA MAIOR TRÍFOLIÁTA,  
 FLORE LVTEO PAPÍLIONACEO RACEMOSO. C.N.P.M.B. Paq. ign.

*Anagyris non fetida maior ael Alpina, C.A.P. — Anagyris latifolia, L'istet. —  
 Laburnus, Dod. gal. — Cytisus Laburnum L*





BELLIS ALPINA MÎNOR PARVO FOLIÛ, FLORE PURPURE  
 REO CORÛMBÎFERO. C.N.P.M.B. Pag. 19.

*Bellis alpina minor purpurea, A.L. — Crigora alpinum L*





CARLINA CAULESCENS - ALPINA FOLIO DISSECTO SPINOSO,  
 FLORE ALBO MAGNO PERFECTO COMPOSITO. C.N.P.M.B. Boiss. & Heldr.

Carlina caulescens maxima flore, C.B.P. - Chemiscon alba, Fuchs. - Carduus  
 hial' flore albo caulem habens, Gesn. herb. - Carlina acaulis L.  
 v. caulescens



XXVI.



CICUTARIA MONTANA FETIDA LATIFOLIA MAXIMA, FLORE  
 ALBO PENTAPETALO UMBELLIFERO, C.N.P.M.B. pag. 19.

*Molopropesium cicutarium DC.*

*Cicuta latifolia fetida, C.S.P. — Cicuta latifolia fetidissima, Lb.*





COTONASTER MELLA COTONEA FOLIO, FLORE ALBO  
PENTAPETALO. C.N.E.M.B. Pag. 19.

*Amelanchier vulgaris* Moench  
 (Cotonaster folio quando non servatis, C.B.P. — Cotonaster & Cij Bonageo, Resn. in  
 Epist. — *Epimely alba*, Luyd. — (In herb. Sennere Sigloskenn L.)





COTYLEDON SAXATILE MEDIA ORBLONGO FOLIO SERRATO,  
FLORE ALBO PENTAPETALO. C.N.P.M.B. Pag. 201.

Cotyledon media folijs oblongis serratis, C.B.P. — Umbelliferae albidis minor, Lon. —  
Crotalaria serrata, Thel. — Saxifraga Arizona Jacq.





COTYLEDON SAXATILE MINUS SUBROTUNDO FOLIO SER-  
RATO, FLORE ALBO PENTAPETALO. C.N.P.M.B. Pag. 202.

*Cotyledon minor folijs subrotundis serratis, C.A.P. — Saxifrage Arizonae  
var. brevifolia*





EUPHRASIA OFFICINARUM FOLIO PARVO CRENATO, FLORE  
ALBO MONOPETALO APERTO QVASI GALEATO. C.M.P.M.B. Pag. 202.

*Euphrasia officinarum*, C.A.P. — *Euphrasia alba*, Benth. — *Ophthalmica* sive *rubra*,  
Enc. Card. — *Euphrasia ophthalmitidis* L.





EUPHRAGIA FOLIO PARVO CRENATO, FLORE ALBO PURPUREASCENS  
 TE MONOPETALO APERTO QUASI GALEATO. C. N. P. M. B. Pag. 202

*Euphrasia officinalis L.*  
 var. minor





EUPHRAGIA ALPINA RAMOSA FOLIO PARVO CRENATO, FLO-  
RE ALBO PURPURASCENTE MONOPETALO APERTO QUASI

GALEATO C. N. P. M. B. Pag. 202

*Euphrasia officinalis* L. v. *Salzburgensis*





EUPHRAGIA ALPINA PARVA NON RAMOSA FOLIO CREMATO,  
 FLORE ALBO PURPURASCENTE MONOPETALO APERTO QVASI

GALEATO - C.N.P.M.B. pag. 202.

*Euphrasia officinalis* L.  
 v. *maritima*





RANUNCULUS ALPINUS MAXIMUS FOLIO ACONITÏ, FLORE MAGIS  
 NO. PENTAPETALO ALBO. C.N.P.M.B. pag. 201.

Ranunculus montanus Aconitifolio oblongo folia maiora, C. B. L. — Ranunculus alpinus  
 maior, Gesn. Hist. — Ranunculus maximus Leucanthemon, Thes. —  
 Ranunculus aconitifolius L.





STACHÏS FETIDA BETONICÆ FOLIÛ, FLORE PURPUREO GAL.

EATO. C.N.P.M.B. pag. 201.

Stachys polistis foliosa, C.A.L. — Betonica foliosa, Gesn. ed. — Monarda  
 aquatica acuta, Cav. — Stachys sibirica L.





STACHYS LATIFOLIA CRENATA, SEV PSEUDOSTACHYS ALPINA,  
 FLORE PURPUREO GALEATO ~ C. N. P. M. B. Pag. 20 ~

*Pseudostachys alpina*, C. B. P. — *Marmelia montana* L., Thes. — *Splachnaceae* by Theo.  
 Phrosti, Lon. *Stachys alpina* L.





THAPSIA LEGITIMA CAROTE FOLIO, FLORE UMBELLIFERO  
ALBO PENTAPETALO. C.N.P.M.B. Pag. 202.

*Thapsia carota folio*, C.B.P. — *Thapsia* sive *Turkish Carrot* semine *Laussing.*  
I.B. — *Thapsia utgoyi carota asyria*, Ad. Lob. — *Pencedanum Carrotfolium*

(nec *Thapsia foetida* L.)





VIRGA AUREA ALPINA LONGIORI FOLIO, FLORE MAXIMO  
 LVTEO STELLATO COMPOSITO. C.N.P.M.B. pag. 201 -

Virga aurea magno flore, C.B.L. - Consolida aurea major, Linnæi fl. Suec.  
 Ad. lib. icon. - Senecio Doronicum L.



IN SCROBE NOVETIÆ





BALSAMINA HERBA IMPATIENS FOLIO OBLONGO LATIVSCULO,  
FLORE LVTEO TETRAPETALO. C.N.P.M.B. pag. 202.

Balsamina latea, seu Noli me tangere, C.B.L. — Persicaria siliquosa, Ad. 166.  
Impatiens herba, Dod. — Impatiens Noli-tangere L.



XL



CIRCEA ALPINA LVETIANA MÎNOR SOLANI FOLIÔ, FLO:  
RE CARNEO DIPETALO. CN.PMB. pag. 201.

Solanifolia Circea alpina, C.B.P. — Circea minima, Gt. — Circea Lutea  
na minor, Rostk. — Circea alpina L.





DORONICUM MAXIMUM FOLIO HYOSCÿAMI PERUVIANI  
CAULEM AMPLEXENTIBVS, FLÖRE LVTEO COMPOSITO

C. N. P. M. B. pag. 20.

Doronicum maximum folijs cordatis, caulium amplexantibus, C. S. P. — Doronicum maximum  
Astrucum, Pass. — Doronicum austrucum L.

DORONICUM folijs cordatis obtusis, radicalibus petiolatis, caulinis amplexicaulis.  
s.<sup>m</sup> Linn. sp.



XLII.



GRAMEN NEMOROSVM HIRSVTVM CAPITVLO LVCAIDO

GLOBOSO. C.N.P.M.B. pag. 20.

Gramen hirsutum capitulo globoso, C.S.L. — Herba hirsuta vulgo, Cys — Bromus laevis  
Tab. —

*Suzula misca* DC.





**MERCVRIALIS REPENS ALPINA TESTICVLATA, FOLIO ACVMINATO SERRATO, FLORE TRIPETALO HERBACEO.** C. N. P. M. S. Pag. 21.

Mercurialis montana testiculata, C. S. P. — Mercurialis s; Saesnij C; novamb; dicta vulgarij mas, L. V. B. — Mercurialis casina nias, C. S. P. — Mercurialis perennis L. ♀





MERCVRIALIS REPENS ALPINA SPICATA, FOLIO ACUMINATO SER-  
 RATO, FLORE TRIPETALO HERBACEO. C.M.P. M.B. Poy. R. 11.

*Mercurialis montana spicata, C.S.P. — Mercurialis sive Lueschii (Synonymum Dilla adspargit) Linn.  
 na, L. 178. — Mercurialis canina fœminalis, C. G. G. —*

*Mercurialis perennis L. ♂*



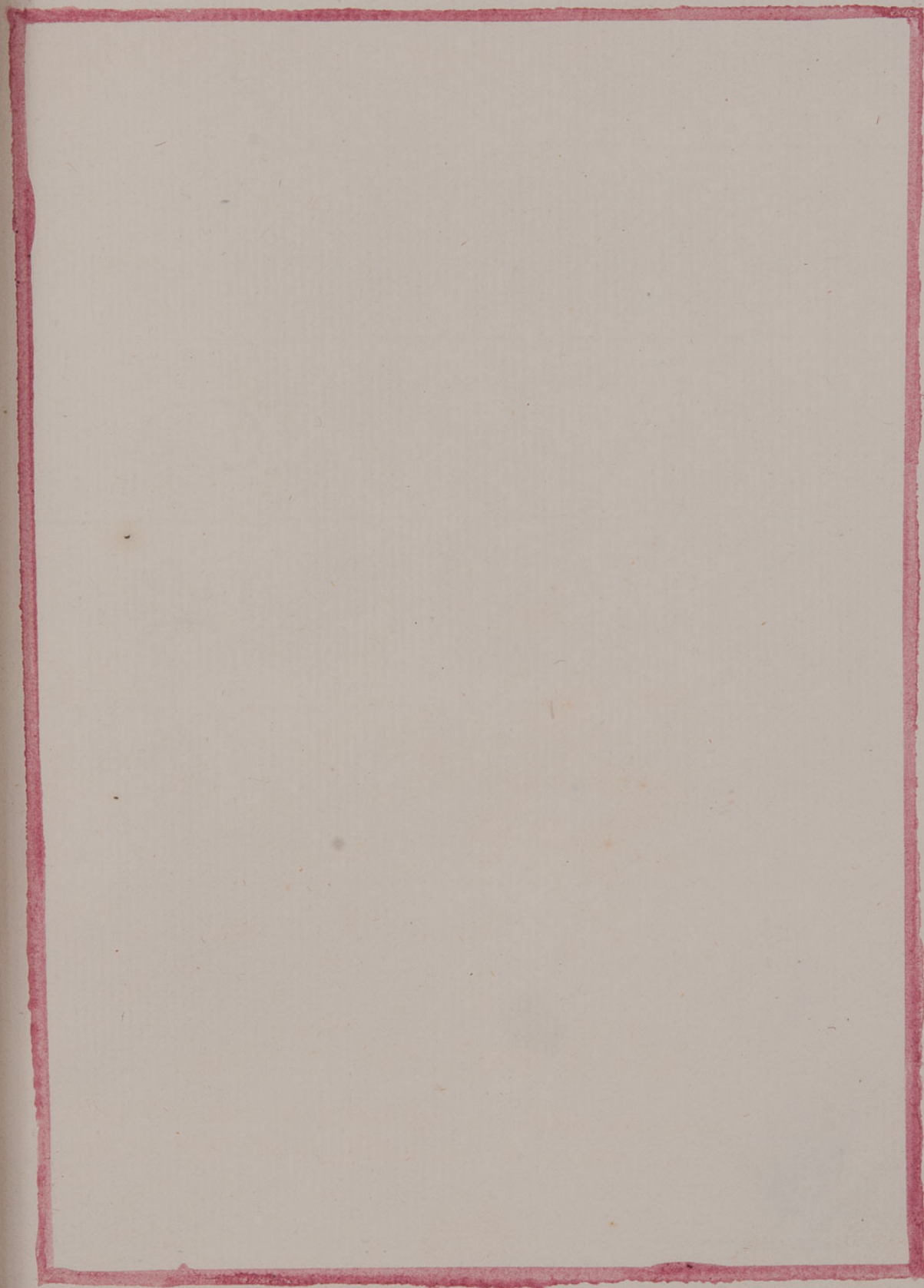
## XLV.



RANUNCULUS NEMOROSUS FUMARIÆ BULBOSE FOLIÛ, FLORE  
RE PENTAPETALO HERBÏDO COLORE. CNPMB. pag. 21.

Ranunculus nemorosus Muscatellina Sicy, C.S.L. — Fumaria bulbosa herbivora  
minima, Job. — Muscatella, Corv. hist. — Aloxa Muscatellina L.







MONTIS BALDI  
FIGURATI  
TOMVS QVARTVS

SANCTI BONIFACII ANNO MDCCVIII



IN FONTE AQVARVM NÎ:  
GRARVM.



Fig. 1.



CARDUS ERISITHALIS ACANTHIFOLIUS, FLORE LVTEO PAPPO

— 50 — C.N.E.M.B. pag. 21. —

Cardus pratensis fistilis tenuifolius Schimper, C.B. P. — Erisithalis, Anguil.  
Cnicus Erisithales Scop.





CARDVS ERISITHALIS ACANTHIFOLIÔ, FLORE PURPUREO PA  
 EPOSO. C. N. P. M. B. Pag. 21.

*Erithalea flor. purpurea, H. P. — Erithalea, Leg.,  
 v. purpurea*





CARDVS SPINOSISSIMVS PVLCHER FOLIO ANGVSTO, FLORE PVRE  
 PVREO FISTVLOSO A. C.N.P.M.B. pag. 21.

*Cardus spinosissimus angustifolius vulgaris, C.B.P. — Aqua cantua, Gull.*  
*Cnicus palustris Willd. (nec Cardus crispus L.)*





CLEMATIS ALPINA CRUCIATA SERATO FOLIO, FLORE CERVILEO  
TETRAPELO. C.N.P.M.B. pag. 21.

(Clematis) alpina Cervi folia, C.B.P. — (Clematis) cruciata alpina, Dougl. —  
(Clematis) cymba serato folio, Chev. — Attagene alpina L.

ATTAGENE foliis duplicato-ternatis serratis, Linn. sp.



V



DAUCVS ALPINVS TENVISSIME DISSECTO FOLIO, FLORE ALBO VMBELIFERO PENTAPETALO. C.N.P.M.B. Pag. 211 -

*Athamanta creberrima* L.

Daucus alpinus multifido longoque folio, sive montanus Umbellica candida, C.B.P. -  
 Daucus Creberrima, Gesn. herb. - Daucus montanus, C.G.S. -





GENTIANA ALPINA HIRVNDINARIE FOLIO, FLORE CÆRVIEO  
 MONOPETALO CAMPANULATO. C. N. P. M. B. Pag. 21.

*Gentiana asclepiadif. F. Sic.*, C. B. L. — *Gentiana maior Hannoverica et vicia F. Sic.*  
*Asclepiadif.*, seu *a.*, Ches. — *Gentiana asclepiadica* L.





GENTIANA ALPINA CRUCIATA LONGIORI FOLIO, FLORE MONOPETALO CAMPANULATO CÆRVLEO. C.N.P.M.B. Pag. 272.

Gentiana cruciata, C. B. P. — Gentiana media, Camb. — Gentiana minor, Macq.

Gentiana cruciata L.





GENTIANA ANNUA, SEU FUGAX RAMOSA PARVO LONGOQUE FOLIO,  
FLORE MONOPETALO CAMPANULATO CERVLEO PURPURASCENTE.

C. N. P. M. B. pag. 121.

Gentiana germanica L.

Gentiana autumnalis ramosa, C. A. P. — Gentianella multiflora autumnalis e<sup>o</sup>q<sup>o</sup>  
nibus propensior, Ljst. — Villa Cabachina abita sua potijantibus, Tsch. —





GENTIANELLA ALPESTRE VERNA MAIOR, ANGVSTOFOLIÓ, FLORE  
CERVLEO MONOPETALO CAMPANVLATO. C.N.P.M.B. Pag. 211.

Gentianella alpina verna maior, C.A.B. — Gentianella alpina Bavaria, Combr.  
horr. — Hippion, idest, Viola Equina, Cord. obs. — Gentiana Pneumonanthe L.  
horr.!





GENTIANELLA ALPINA AUTUMNALIS ANGVSTIFOLIA, ORBIS FLORVM LANCEOLATA  
 VAGINE OBSITA CERVICO MONOPETALO QVADRIPARTITO. C.N.P.M.B.

pag. 212.

Gentianella alpina autumnalis, C. B. P. — Gentianella alpina autumnalis angustifolia  
 autumnalis, C. B. — Gentiana alata L.





**GENTIANELLA ALPINA FUGAX MINIMA AUTUMNALIS BREVI  
FOLIO, FLORE MONOPETALO CAMPANULATO PURPURASCENTE.**

C. N. P. M. B. pag. 21. - *Gentiana ulmifolia* L.

*Gentianella brevifolia*, C. A. D. - *Gentiana minima*, Ad. Sob. - v. minor

(nec *G. nivalis* L.)





GNAPHALIVM ALPĪNVM ÎNCANO BREVĪ FOLĪO, FLORE VARĪ-  
 EGATO COMPOSITO TVBVLOSO. C.N.P.M.B. pag. 22.

*Gnaphalium montanum* flore roseo-roseo, (C.B.P.) — *Gnaphalium montanum* scaberrimum  
 Gray, Syst. — *Gnaphalium dioicum* L.





LICHEN PETREVS LATOFOLIÛ, FLORE EXIGVO STELLATO ~  
C. N. P. M. B. pag. 27.

Lichen petreus Schistius, sive *Agaricia fontana*, C. A. S. — *Agaricia prima*, To. b. —  
*Lecanora*, Torr. — *Marchantia polymorpha*





LINGVA CERVINA VULGARIS LONGO INTEGRO FOLIO, FLORE  
MYSOSO. C.N.P.M.B. Pag. 122.

Lingua cervina officinalis, (L. B. P. — Rhiz. Sinj. vulgaris, Londr. —  
Scolopendrum officinale)





**MYRRHIS ALPINA MINOR FOLIO MULTIFARIAM DIVISO, FLORE  
UMBELLATO PENTAPETALO PURPURASCENTE. C. N. P. M. B. pag. 22.**

*Myrrhis minor*, C. B. P. — *Myrrhis pama*, Lob. — *Myrrhis montana*, F. B. —  
*Carophyllum aureum* L.



IN ARTILONE





BISTORTA MONTANA MAIOR OBLONGO INTEGRO FOLIO, FLORE  
 INCARNATO SPICATO QUINQUEFARIAM DIVISO C.N.P.M.B. Pag. 22.

*Bistorta maior Radix major intacta, C. B. P. — Bistorta mos, L. D. — Polybina minor, Gray.  
 Polygonum Bistorta L.*

POLYGONUM caule simplicissimo monostachyo, foliis ovatis in petiolum  
 decurrentibus, Senn. Sp.





BÍSTORTA MONTANA MEDIÁ OBLONGO ÍNTEGRO FOLÍO, FLORE  
 ÎNCARNATO SPÍCATO QVÎNQUEFARIAM DÍVISO. C.N.P.M.B. pag. 222

*Polygonum Bistorta L. minor*





BRITANICA FRACASTORII'S FOLIO AMPLO DENTATO, FLORE CÆRULEA  
 LEO MONOPETALO GALEATO. C. N. P. M. B. a. Pag. 111.

Britanica Fracastorius Linc, seu Gallicina floræ cæruleæ, Boech. ex Cæpl. à Tur. H. B. -  
*Horminum pyrenaicum* L.





GENTIANA ALPINA MAIOR AMPLO GLABRO LUCIDO FOLIO, FL-  
ORE LUTEO VERTICILLATO QUINQUEFARIAM DIVISO. C.N.P.M.P. pag. 22.

Gentiana maior Lutea, C.B.P. — Gentiana vulgaris maior E. Robin. & filii,  
I.B. — Gentiana lutea L.





**NARDUS ALPINA CELTICA** FOLIO SUBROTUNDO, FLORE LUTEO  
 MONOPETALO QUINQUEFARIAM DIVISO. C.N.P.M.B. pag. 22.  
 Nardus montana videlicet oblonga, C.B.P. — Nardus celtica alpina, H.B. —

VALERIANA floribus triandris, foliis ovato oblongis obtusis integerrimis.  
 Linn. sp. Valeriana Saxatilis L.





OCIMOIDES MUSCOSA ALPINA PYMILA, LYCHINIDIS FLORE ALBO  
 PENTAPETALO. C.N.P.M. B. Pay. 22.

Оцмисы мушоты горы, Н.П. —

*Silene acaulis* L. (mala)





**PULSATILLA VULGARIS FOLIO CRASSO ANEMONE RITU, FIORE PURPUREO PERFECTO MAGNO HEXAPETALO. C.N.P.M.B. Pag. 12.**

*Pulsatilla vulgaris* folio crasso, & maiore flore, C.B.P. — *Herb. Saxon.* Dod. gal.  
*Anemone* *Leptophylla*, Carl. hist. — *Anemone pulsatilla* L.  
*sax. proleus*





**PULSATILLA ALPINA FOLIO CRASSO ANEMONE RITV, FLORE MAG-  
NO PERFECTO HEXAPETALO ALBO. C. N. P. M. B. pag. 222 -**

*Pulsatilla flore albo, C. B. D. - Pulsatilla flore candido, D. D. - Anemone alpina,  
Gesner. fruct. - Anemone Pulsatilla L.*





SEDUM ALPIMUM FOLIO LATO, FLORE LVTEO PENTAPETALO  
 PVNCTATO. C.N.P.M.B. Pag. 222 -

Sedum album flosculis luteis maculosis, C. B. P. - Sedum porius montanum Hutchins,  
 Char. pag. 540 - Saxifraga autumnalis L.





**SPHONDYLIVM ALPINVM FICVLNEO GLABRO CRENATO FOLIO,  
FLORE ALBO VMBELLIFERO PENTAPETALO. C.N.P.M.B. Pag. 22.**

*Sphondylium alpinum glabrum, C. B. P. — Heracleum Sphondylium L.  
(nec alpinum) var*





**TRIFOLIUM HEPATICUM TRILOBATO FOLIO, FLORE SIMPLICI**

CERVLEO HEXPETALO C.N.P.M.B. pag. 122

*Anemone Hepatica*  
*Trifolium hepaticum flore simplici, C.B.P. - Trifolium hepaticum, seu Herba Trinitatis*  
*Herb. embo, J.B. - Ravnensky hepaticum in botany edmy stud. et. Sci, Lib. H. mag. Liban.*



XXVII.



TRIFOLIUM HEPATICUM TRILOBATO FOLIO, FLORE SIMPLI  
 CI PURPUREO HEXAPETALO. C.N.P.M.B. pag. 23.

*Anemone hepatica L. v. folia*  
 Trifolium hepaticum flor. simpliciter purpureo, (L. B. L. var.) — Trifolium hepaticum seu herba  
 Trinitatis flor. purp. J. B. — Hancunus hepaticus histor. natur. adriac. flor. purpureo,  
 L. B. L. Almag. botanic. —





TRIFOLIUM HEPATICUM TRILORATO FOLIO, FLORE SIMPLICI  
ALBO HEXAPETALO. C.N.P.M.P. Pag. 232 -

*Sp. Anemone Hepatica L. var. alba*  
 Trifolium hepaticum ~~in floribus~~ simpliciter albo, C.A.D. var. — Trifolium hepaticum ~~in floribus~~  
 Trifolium hepaticum ~~in floribus~~ albo, J. B. — *Anemone hepatica* ~~in floribus~~ *albo*,  
 R. H. B. *Almae* *Antoniae* —



ÎN SILVA AVI.





ALCHIMILLA VULGARIS FOLIO SVBROTUNDO ÌN AMBITV SERRATO, FLORE APETALO SEV IMPERFECTO OCTO LACINIAS DIVISO HERBACEO. C.N.P.M.B.

pag. 232 - Alchimilla vulgaris L.

Alchimilla vulgaris, (C.B. P. - Stellaria, Mart. - Res Leonij, Linn. - Alchimilla germanij uindij maior, filijs ex huto uirenti bay, Mon's. hist. -





BELLIS ALPESTRIS MAIOR DENSIORE CRENATO FOLIO, FLORE CORY-  
MBIFERO DISCOIDE ALBO MEDIO LUTEO. C.N.P.M.B. pag. 252. -

*Chrysanthemum leucanthemum* L. var. *montanum*

Bellij alpina maior rigidifolio, (L. S. L. - Bellij alpina maior folijs angustij  
rigidij, J. S. -





BETONICA VULGARIS CRENATO LATIFOLIÛ, FLORE PURPUREO GALEA-  
TO LABIATO. C.N.P.M. B. pag. 23.

*Betonica officinalis* L.  
*Betonica purpurea*, C.B.P. — *Betonica austriacæ flore purpurea*, B. & K. —  
*Betonica austriacæ*, Ches. hist. — (in h. *B. hirsuta*)





BETONICA ALPINA CRENATO LATOFOLIO, FLORE ALBO GALEATO  
LABIATO. C.N.P.M.B. Pag. 132.

*Betonica alopecurus* L.  
Betonica alba, C.B.P. — *Betonica albo flua*, Dod. — *Betonica candida*, Trug.





SERRATULA CENTAVROIDES FOLIO LACINIATO SERRATO,  
 FLORE COMPOSITO FISTULOSO PURPUREO. C.N.P.M.B. Pag. 26.

Serratula, C. B. P. — Serratula vulgaris flore purpureo, Pers. — Serratula  
 hincoria, Tab. — Serratula tinctoria L.





SERRATVLA ÎNTEGRO FOLÎO SERRATO, FLORE COMPOSITO  
FESTVLOSO PURPUREO, C. N. P. M. B. Pag. 23.

*Serratula hudsonia* L. var.





VERONICA ALPINA SAXATILE FOLIÔ PARVO SUBROTUNDO,  
FLORE TETRAPETALO CÆRVLEO. C.N.P.M.B. Pag. 232 -

*Veronica alpina frutescens*, C. B. P. — *Veronica saxatilis*, Robt. — *Veronica alpina*  
*saxatilis*, Boj. — *Veronica saxatilis* L.



ÎN LAVACHÎO





DENTARIA SQVAMATA MAIOR PENTAPHYLLOS, FLORE ALBO TET-  
 RAPETALO. C.N.P.M.B. Pag. 23.

Dentaria pentaphyllos, C.B. P. — Corchidey, Con. hist. icon. — Vista Dentaria  
 prima, Dod. — Dentaria pentaphylla L.





DIGITALIS MAIOR FOLIO OBLONGO GLABRO, FLORE MONO-  
 PETALO LVTEO PARVO. C.N.P.M.B. Pag. 232.

*Digitalis maior lutea vel pallida pennis flore, C.B.P. — Digitalis lutea minor fls.  
 ve, penn's. — Fische's posthij's Aniculus, Cas. — Digitalis lutea L.*





FILIX QUERNA FOLIO TENUISSIME DISCETO, FLORE MUSCOSO.

C. N. P. M. B. Pag. 232.

*Filix querna*, C. B. P. — *Dryopteris*, Linn. — *Cystopteris fragilis* L.



XXXIX.



FILIX ALPINA SAXATILIS PVMILA, FOLIO RAMOSO, FLORE MVSE:

ÆCOSO. C.N.F.M.B. Pag. 23.

Filix saxatilis ramosa nigri maculij punctata, C.B.P. — Filix pumila saxatilis prima  
 vel med. Chab. pan. & hist. — Polypodium Dryopteris L.





**FILIX ALPINA SAXATILIS PUMILA, FOLIÛ NON RAMOSO,  
FLORE MUSCOSO. C.N.P.M.B. Pag. 24r -**

*Filix saxatilis non ramosa nigrij masculij punctata, C.S.C. — Filix pumila saxatilis alpin  
vel feminina, Ches. pan. Filix. — Naphrodium Filix - var. Rich. - var. alpinus*

(Karb!)





MELAMPYRUM VULGARIS LATIFOLIUM, FLORE LVTEO MONOPETALIS  
 LO LABIATO CLAVSO. C.N.P.M.B. Pag. 24.

Melampyrum latifolium, C.B.P. — Cateogonul vulgare, Park. — Lonicera  
 sylvestris secunda, Ches. pan. & hist. — Melampyrum pratense L.



Xlii.



MUSCVS CLAVATVS TERRESTRIS REPENS, SEV LYCOPODIUM

C.N.P. M.B. pag. 24 - Lycopodium clavatum

Muscau tavvashij chuchy, C. B. P. - Lycopodium, Sidaib kus lipi, Dod. gol. - Muscus  
uviny, alt Res uviny, Sida. frut.



XLiii.



SANICULA BICORNE ALPINA MAIOR ROTVNDIFOLIA CRE-  
 NATA, FLORE HEXAPETALO ALBO SANGVINEA PUNCTVLA  
 GVTATA CVM STAMINA IN MEDIO ALBA. C.N.E.M.B. Pag. 24.

*Sanicula rotundifolia*  
 Sanicula montana rotundifolia maior, C. B. P. — Sanicula alpina guttata, J. B. —



XLIV



VIRGA AVREA MAIOR LATIFOLIA MARGINE CRENATO, FLO-  
RE LVTEO CORÛMBIFERO DÎSCOÏDE. C.M.P.M.B. Pagina 24.

*Senecio nemorensis*  
Virga aurea latifolia savata, C.B.P. — Virga aurea marginis crenato, DC. —  
Cassida sarmatica maior, Luch. —



IN VERTICIBVS AQV<sup>A</sup>RV<sup>A</sup>M  
NIGRARVM.



XLV



HELLEBORVS ADVLTERINVS MINOR SANICVLÆ FOLIÛ, FLORE STELLATO VIRIDANTE PURPURASCENTE VMBELLA MINIMA DIGESTO

C. N. P. M. B. a. pag. 29 a - Atlantia minor L.

Hellegony nigrae Sanicalis filio minor, C. B. Linnæus -



XLVI.



THLASPI ALPINUM SAXATILE FOLIO CRASSO ROTUNDO, FLORE  
PALLIDO PARVO TETRAPETALO. C.N.P.M.B. Pag. 24.

*Thlaspi saxatile rotundifolium, C.B. Riv. — Thlaspi rotundifolium L.*



XLVII.



TORMENTILLA ALPESTRIS MAIOR, FOLIO DISSECTO IN  
 AMBITU SERRATO, FLORE LVTEO TERAPETALO. C.N.P.M. B. Pag.

- 24 -

*Potentilla Tormentilla*

*Tormentilla alpina wulfenij maior, (L. S. L. - Tormentilla alpina, Comar. -*



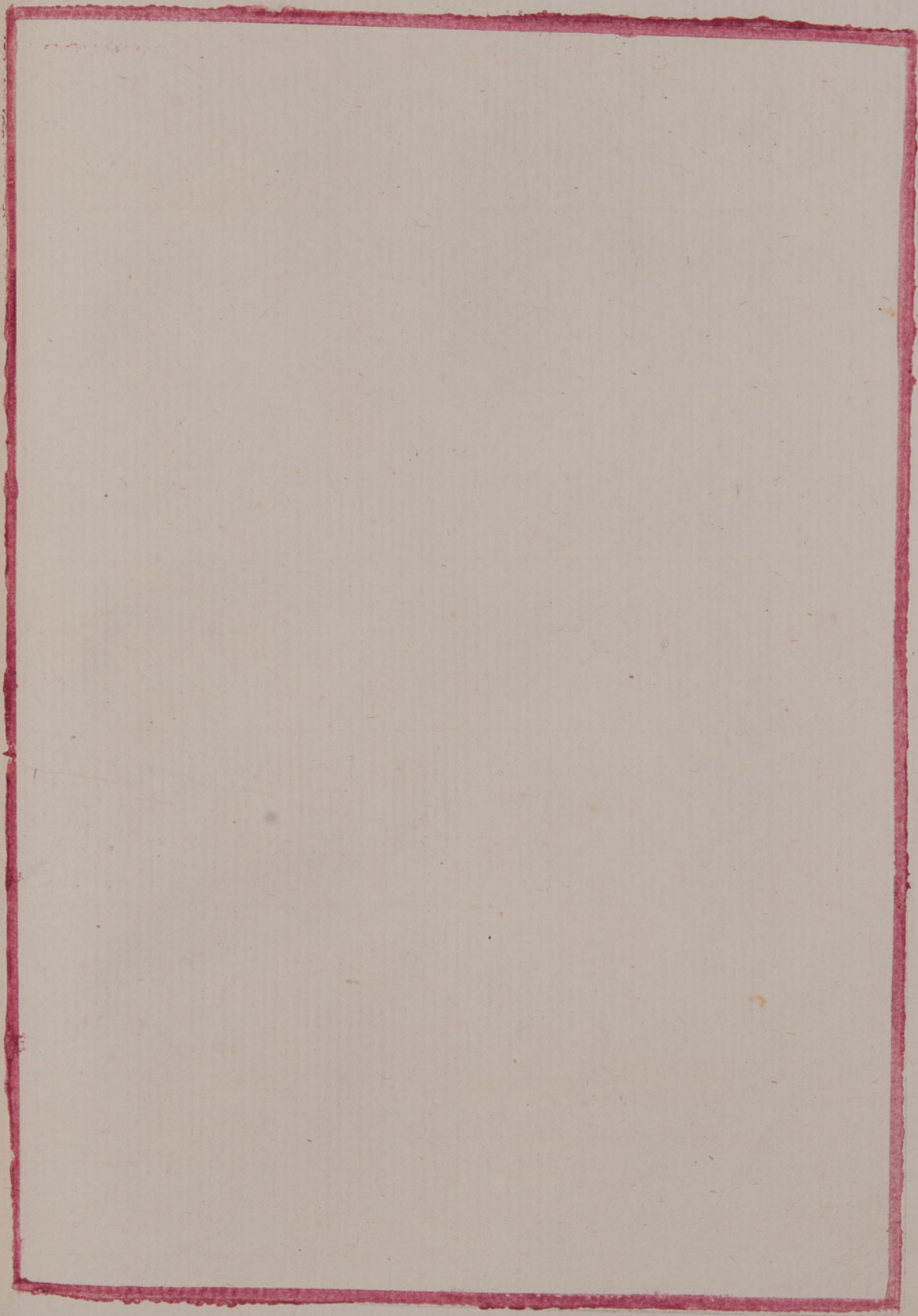
## XLYiii.



VIOLA MARTIA ALPINA FOLIO ROTUNDO CIRCINATO, FLORE  
 LUTEO PENTAPETALO. C.M.P.N.B. Ray. 24. *Viola biflora* L.

*Viola alpina undulifolia* Lutea, C. B. P. — *Viola montana* Lutea inodora alpina,  
 Com. — *Viola latecta* minoris floris, Cæsa. herb. —







Tournef:<sup>s</sup>

Titymalus exiguus, uillosus, numul: fol, Chamerū  
ce uillosa

Dodon 323. Chamescice

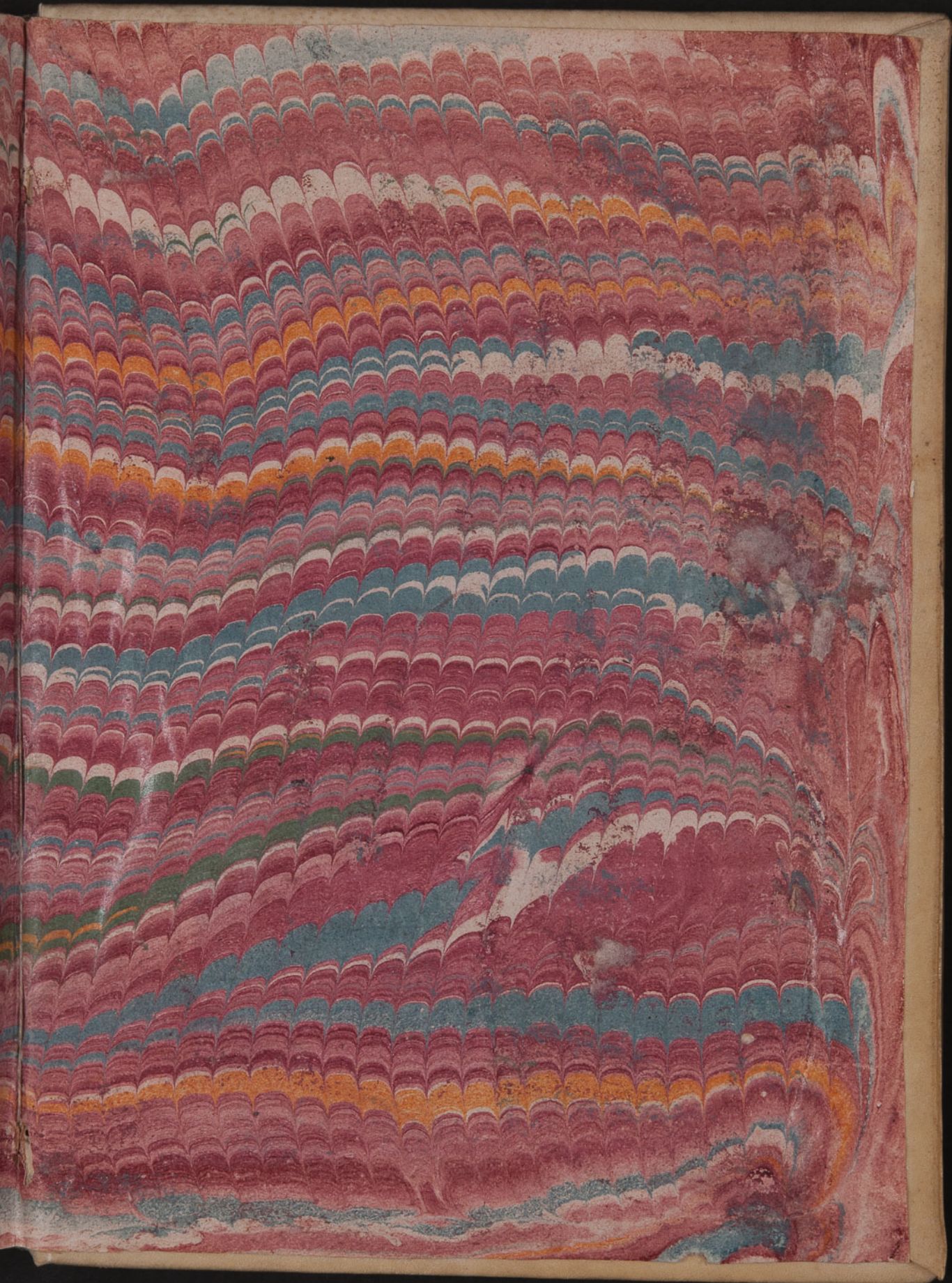
Delectam. Chamescice Hist. Lugd. p. 166i -

Peplij spet?



Euphorbia Chamaesyce L.







N. 107.

1100

1111

R. 1811

M  
M  
M