

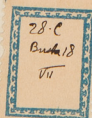
3)  
Malpighi M.

MS. autogr. (p. 1-10), apographi. (p. 10 ad finem)

De Structura glandularum conglobatarum  
consimiliumque partium (Bonon. 23 Jun. 1688)

Il MS. tutto autogr. esiste presso la R. Soc. reale di Londra  
(Cfr. Foster in M. Malpighi. l'opera sua. Mil. 1897)

Fu stampato in Malpighi Opera posthuma Venet. 1798 pag. 289.





Magnus Sicutus Regis Anglicani

Marallus Malpighius S.P.

Vesicae utriusque studium Sicutus descripsit. post multorum annorum silentium  
intrepello. Haec enim enervans animus, et fam. levis, cum obre:  
tunc meditatione ferac. cogitavit. Rursum, sicut, quorundam  
semper de Sicutationem phenomenon, et propter circa glande:  
sunt conglobationum structuram investigavit. quod quidem  
unum post eum gatae de vesiculae structurae investigationem in  
scriptis vicibus, et amissa studio indagavit, sed propter  
impl. etiam in glandulis structuram machinam, in plur:  
num morabatur sagax formam utroque firmum illud oper:  
sum. conglobatae et glandulae non alia esse, quam vasorum  
impl. etiam nexum, unde L. subobscure generalitatis in h. qd.  
pariter conpagem, hanc tamen vitus illud in phantasmata  
negat. donec revidens revidens, cum studio impedito ta:  
hinc labori glandularum conglobationum structuram aliarum  
conpagem partium analogam conpagem, dicitur, n:  
gallor, in h. visum esse debet esse. Quisigitur obstruata  
longo tempore tracta colligi, brevibus, utris famigeratis fo:  
nisi viris aperiam, ut infernas d. mori accuratissima in:  
dagine, cum abstracto, et neisparis machinas eruditio scri:  
immoiesca.  
Glandularum, quae conglobatae vulgariter appellantur, multipl:  
es sunt species, si spectemus externam configurationem,  
intervallum conpagem, et diversos viros per propria excito:  
rio usque erubescit. Harum nonnullas, et propter simpl:  
cioris, etiam indicat, et circa ipsas paucum inerat. nunc licet



Naturae itaque ovis adhibita maior, uel minor, simplicitate organo:  
uiguit multiplicitate talis uidebitur, ut alias etiam in Epistola  
ad huiusmodi sponsum indicauit, glandulae, quae palatum,  
esophagus intestinae et confirmatae partem copiosae, d'antq' est omnium  
simplicissima, et ideo aliquando glandularum. Hae itaque follicu-  
culo membranoso, seu loculo constas, qui ovali, interdum ro-  
tundo, quandoque lenticulari, uel oblonga constas forma:  
conueniunt folliculi, qui ut plurimum in unicum loculum  
aperitur, quo separatus humor in peculiarem capaxitatem  
uel foras extra p'ititur, sicut loculum seu folliculum uas  
sanguinea, et ueni. diamansur, et ut conueniunt app'equ.  
habet carnes, sicut circumducing, uel saltem sub plano in-  
sensu manifesti locant, ut in uentre, et esophago partem.  
Huiusmodi caudatam glandulae maior: localium numero  
dicant, quales sunt in facie, in labijs, in quibusdam cutis par-  
tibus, circa glandulam, et palatum, excretorio namque uel:  
culo, interdum oblonga multiplex appendung locul. membra-  
nosa in ipsum uident, circa quos sanguinea uasa, et ueni:  
u. camp'ang. hancam glandularum conueniunt in con-  
globant glandulae Naturae obnubilat, uel oblonga simplicitate  
sua expressio methodo in hae conueniunt procedit. Congloba-  
t' omnium consensu dicantur, glandularum corpora inuolud  
dura, quandoque flexibilia, et t'raea, ut plurimum d'ep'it  
figurae, et quibus uasa ueniunt a sanguine d'uersum pro-  
minant immanant. Locant ad staf, ad ueniunt, in pinguedine  
in mesent'io, et in tota sicut corpora regione. Hae igitur  
glandulae excretio membranosa uel d'entia inuoludung, qui  
sanguinea uasculis fasciatis carnis irrigatur. Sub hae  
carne sicut circulari uel d'uec locant, qui horizontali uel glo-  
buli corpus penitent. Membrana hae uel d'entia quamplurimum



frequentius protrahit in n. m. tuberculis rotundis ex consensu in-  
tra glandulam surgentibus corporibus. Idcirco membranis, vel sa-  
vis facta per longum calicem glandulae recessione, diuturna  
eiusd. maturatione aqua communis deligens indagine haece  
currunt. Similiter ab ambiente membranae carnes fibre per  
transversum ductu emergunt. Hae autem non parallelae duuntur,  
sed obliquae sibi occurrunt, et saevissimum inoculationes vel  
saltem implicacione, multiplici et per se innumeras renjarias  
informant, quae subsistunt sunt, quandoque angulatae, et magis  
indiae dispositae. In n. m. cuiuscunque auct. locorum localis,  
sive follicularis glandulosae, quae rotundas vel oval. constat  
forma, et ex maiori numero contenta corporis copia amplior,  
vel consuetior videtur. Membranae autem candidae indagine molli-  
que viscoso humore in se ipsam collabunt, et sic reeque con-  
causas obvio fit et perfinitis ipse glandulae lenis. Inordinat  
genit. localis, vel eius in ead. area contentis. Quoniam ta-  
men consuetas glandulas huiusmodi localis exinan. et con-  
trahunt, et obstruunt, sed non perperis factis. patens, et  
plena supra n. m. mentem, et ovalis dubio addidit. tan-  
dem in glandulis et protansium horum, et unicum infusio luteo-  
inordinum enim adactas glandulas ad huiusmodi n. m. manus digerit  
in quibus localis viscoso materia affecta in tangebant, ut ex qua  
indagine patens. Reducto igitur observatione in minus modico, et  
postremo in integre sana via patens compagis. In exaratis  
itaque glandulis, quae obstruuntur duunt, sicut in membrana  
obstruunt, et cupio videri facta comparacione cum sanis, et an-  
ed ipsas occurrunt matris, sicut propagantur animum sanguinis  
una eorum, et acicularis, quae inordinum in localis glandulis, et quasi  
ambundis admirandis sunt. Et autem in singulis glandulis emir-  
gans localis excoerit glandulae proae lubris, nam singuli humoris



exurgunt in istis localis parent, et circa glandulas sub ipsa nervo  
brana oculorum ordinis fibrarum, aut circumscripti occurrunt.  
Glandulas ex parte exteriori capillares humores quosdam cineres et  
pauca diaphana, et in trahens raro speciem. Etenim egrotantibus an-  
malis diuisa corpora continent, ut plurimum tartaream, mucosamque  
humorum, vel concretam suam, ut in reliquis humoribus passim obser-  
uamus.

Appendiculae oculi: uasis sanguinis super fibras, carneas, fasciculos  
excursantibus, et areas efformantibus, quibus uariae stratae hauriuntur.  
areas, et ipsarum superiorum glandularum corpus insistant. Sanguis  
nisi uasis, distans et eorum diffusio, glandulas insistant multiplex.  
Sed hinc uero uariae ipsarum uariis abeunt, et in quibusdam quan-  
tibus glandulis tracheas, et uariis uasis in quibusdam uisorem,  
ubi glandulas, quibusdam extrahi uasis, et inuicem ager, ma-  
gis inuicem efformant. Vasa hinc subnigra rete efformant in quibus  
uasis carnis, et extrahi propagantibus in localis corporibus adhaerent  
definitis uisorem. Vasa quibusdam multiplicata, et inuicem unus sub-  
intus glandularum corpus, et hinc in quibusdam glandulis uisorem  
retentibus uisorem ad modum uisorem uisorem apparet filamentis  
vix tamen illis non omnia uisorem uisorem, sed quibusdam sunt  
portantibus carneas, fibras, quibusdam, et lacrimas uisorem, quibus  
exteriori uisorem uisorem glandularum. Quibusdam hinc uisorem  
conglobatas, uisorem in uisorem uisorem, et quibusdam in uisorem,  
in homine etiam manifestatur, si carnis longo masticatione  
glandulas preparantur.

Pro praesentibus uisorem uisorem uisorem, et uisorem uisorem uisorem  
a glandulis promantur, quod uisorem uisorem uisorem uisorem  
uisorem uisorem. Et autem in uisorem uisorem uisorem uisorem,  
uisorem uisorem uisorem uisorem uisorem uisorem uisorem,  
exiguam, et uisorem uisorem, et uisorem uisorem uisorem uisorem



senfatis coniecturandū procedemus. Ceruon. Ipſi igitur conglobarij  
glandulis lymphaticis uasa appendi, quæ calidiorū ſubſtantia in:  
rimum conuicium habent, unde uisum lymphaticum in: <sup>er</sup>  
penebras glandulas, et frequentiſſimè multiplicas ſubſtantant. <sup>red</sup>  
grandiores glandulas, ita ut ex his, quæ riuusque obſeruari  
poſſunt ſperare licet quantitates conglobatarū glandularū lymph:  
phaticis diſtare. Horum progreſſus et influentia et membranas  
molliſſimū glandularum reſiſtentiam ex reticulari genere diſſolu:  
tione attingi non poeſt. quæſperat quædam tæxon enuncia:  
to ſententiam, a quibus lacum mutuum habet. In ſpino ut  
cipiſ obſeruari conſpicuum oblongumque fertur Lymphaticum  
viciū uas inſigne per meſocolon, ad quo lacullæ uerami  
prominent, quæ iuſſimè glandulas intra tunicaſ meſenterij  
locatas non longe ab inſeſſo ſubſtantant. Immiſſum igitur  
aſcarum ſecuratum Lymphaticum ſpecificè et ceteris ex:  
curis, et manifeſtat expoſitum ductum uſque ad glandulas  
conglobatas in meſenterij centro ſituaſ, et diſſeſſa ano:  
ſpice ramificatione, qualiſ in arboriſ ſtipe occurrit totam  
glandule ſubſtantiam albi inficit, quæ et laterales etiam  
glandulas per peculiariſ ramos tranſducunt ſubſtantant mani:  
feſtata eadem ſeruatorū propagine. Nec riſit hic aſcarum  
tum ad uberior ad expoſitiſ glandulis per ſubſtos Lymphaticos  
ductus uerſus receptaculum productos erumpent in chyli  
ciſternam poſtremo uerſe influat. Aliud quoque adamo, quod  
cauſa hepaticæ part. non ſuſſi ad auctoſ reſidant, et uſ quilibet  
magnitudinem ſui auferri equat, et cum Lymphaticum  
uſ inſigne pluriſ ſeruat in unam ex expoſitiſ glandu:  
liſ productum apparere immiſſo aſcarum ſpino intra  
exaratum Lymphaticum uerſus glandulam, ita co exterioriſ eme:  
ſce



sore local. glandulam conglobatam, compaginans et araminto  
turgida, et ingens, ratio eundem glandulam denigrata est turgenti:  
vitis reliquis lymphaticis utroque produens. Facto deinde huius  
apertione ornamentum in singulis stagnabat.  
Et his igitur coniectar. hinc lymphaticam in vase glandulosa glandu:  
lis porrimo saltem delectari lympham. Et hinc in aliquibus  
glandulis eandem inficere, quoniam tamen ibidem subiectio non  
potest agere lympham, et aliam exiget terminum, ideo infic:  
alium, et efficiens vasa conuincit necessario exat, et  
local. eorum in vaticinidip huiusmodi glandulis conuincit  
vna exarant ambobus lymphaticis habent. Quapropter dubi:  
tate possumus esse naturae in delectum, nunc et frequentibus his  
appondas lymphaticis vasculis intermediis has glandulas, ut  
nunc dicitur inasica, et impulsu huius succidat motus  
lymphae usque ad receptaculum chyl. Et carnis eandem fi:  
bris glandulas ambientibus, et locutor colligantibus conuincit  
addi potest motus perconpant, et separare lymphae. Nunc  
in lymphaticam tubulis frequentissime huiusmodi naturalibus,  
qui semper ingellens sanguinem motum demonstrant.  
An vero primus exoritur, et origo lymphaticorum vasorum sit in glandulis  
minoribus tanquam a fontibus dubium est, quod in eam ad huc  
torquet mentem, cuius gratia huiusmodi coniectar. et diuersas  
speculationibus eandem placuit. Dico etiam iste in exar:  
to inspecto a fine, et reliqua mensurari ratione, qua vas:  
sa colligant intestina, non longe ab his locis glandulas  
coquas, qui in vasculis animalibus et diaphaneitatem et  
laetissimam membranam eandem patens, a quibus lymphaticae  
pluribus vasculis per easdem glandulas dispersis emergunt, et sur:  
sum elongata in truncum hanc, qui ad circuitum ut motus



indicant deducit; istas vero glandulas in parte inferio-  
ri, que necesse est, ut plurimum nullam obstruam, ut  
vix productum filamentum lymphaticum. Alquando una,  
vel alterum deprehendit in extremum, cuius terminationem  
in se non licet attingere, cum interdum obliqua sub san-  
guineis vasculis, et glandisque interpositis, membranis obocu-  
rit. Nec iuvat iniectiones, etenim obstaculis naturalibus insuper  
accidentum visus glandulas miltiases non superat resistit  
sentiam naturalis, sed potius inuerso motu sursum excurrit  
uersus inferiorem ceterum. Ad inguina eiusdem animalis  
a conglobata, miltique glandula, depura, et variosa orum  
pars lymphatica, que non longe confusam glandulam  
subingressa in unum canalem angustum perit, similem hi-  
ant, ita ut admixtum alimentum in proximum, et con-  
tinuum receptaculum chyl. deducat. Ad ultima itaque  
glandula ultimis productionis attingit non potest, que  
si supra adione, vel ex parte obstruatur, aut preparatio-  
ne laesuratur, et his itaque patet lymphatica causa e-  
manans, sursum a glandulis inferioribus, modo diano,  
vel usque iam glandulis amplioribus, infra a quo emergen-  
tia tandem in vasa chyl. se obducit, et conuenit, et  
exinde non improbabilem per vasa vasa ad milti-  
mo glandulas haurit, et lymph. materiae intermedias  
glandulas angustas, et in canalis, siquidem hinc inferior  
vixit, proquisus non habeat.

Non minus diff. est perspicua ex oculis, vasa lymphatica,  
que copiosa occurrunt in visceribus, et precipue in hepate et  
milti. et hinc plura milti fuerint, et non minus pro hauri  
exploratione non tantum ab hinc licet interdum attingere  
partem eorundem originem, ut autem distinctius pateant



lymphatica in hepate et hene, duobus in interspicio in aqua fiat.  
et subingrediente ramque sensim sumat tamen et manifestam  
ita ut nihil galchius con. pue. possit si pue. observatio tenet  
in utrobque et omnia hene, cuius interior aucta membrana  
et supra utrumque et infra quibula rida. Parsa est in hene  
exarationum. Lymphaticorum copia, et duratio, et nec calan  
nae oppo. expain. p. obis. Horal trunci circa crassiorum hene p.  
tero exiens, ubi lingua nec uasa ingrediunt, et agcedunt. Ho.  
duentur autem per botans hene et o. man. signific. in p. lon.  
gum oblique exoritur, et inter utramque membranam, ca.  
ruam salice, et extrema ramficant. Multiplex sunt trunci  
et mutui anastomosis inosculant, ita ut quatuordecim part. oray  
minorib. arealis ceugate. Copiosissime sunt ualut, and. inegual.  
consurgit trunci et ramora latitudo, quodque trunci excedunt  
in datum quind. subalun, et quafi. circularum, in quod mult. pl.  
cef. desinunt rami, qu. contiguis inosculant, ita ut tota uisceris  
utrumque facies abunde cooperiat. Horal usque extremis hene affe.  
qu. non potui, maior namque ipsorum porio uersus hene  
oblique exoritur, ubi gra. descendit extremis oram attingit fle.  
ceis, et lymphaticis ualut per longum crassiorum hene excedunt.  
anastomosis, ita ut. Horalis hene, nec conijugat.  
Pur. ualutis quodam an corpus et quod extremis lymphaticorum  
arealis appendag, quo medianis lymphaticis rami, et exp. d. g.  
uasculis comunicat, nec adhuc quod est. in uenerat. m. h. licet.  
Adsupra omne aer, uel colorat. h. quodum uersus extremis hene  
uam non inuenit obtant, ualutis friguentis hene, utrumque  
excarset ualutis trunci elegant. spiritibus. Nise camens qu.  
in nonnullis trunci hene rami deprehend; me uobis aperunt.  
In hene itaque ouis die aqua maeirato non ualut lymphaticis







soliditas, unde nonnulli deducunt ex diuerso subiecto modo, et esse  
in nature usitacionem et consequens diuersum usum. Quosdam enim  
in aliquibus glandulis per sanguinem secretis colore aerenum, in  
violaceum, quandoque rubrum, et non raro fuscum obtinere  
a, quae in una ead. glandula, ut non semel in h. contingit  
in amplis et haec videtur diuisio quorundam secretis per sanguinem  
magis quae sunt diuersi coloris emittunt, ut ut in partibus in  
glandulis pariter magis proprie, quod utique exagmatis  
est substantias. Et huiusmodi, quae multipliciter imperantibus, et in  
tota nob. substantia pariter videtur, glandulas secundum nasum  
diuersas et exaratas pariter in signari, et in modo uicariis.  
Si itaque longa maturatione, sicut huiusmodi glandulas pro paribus  
aliquibus conuictis humor, qui ut plurimum in sparsis aere, non  
gestis stagnat, est in no. ratione, ictibus porio per unum  
transfusa, quae in ipso mone in diuersos globulos, et in  
conuictis. Quosdam enim uisum propagat, quae arborum mi-  
ni magis videtur coagulata, infestaque salia surgens, unde exinse  
colorum, et in cont. et non raro glandularum loculi ead. uisus  
barbaris, sufflans, cinereo uel violaceo, et a m. b. n. i. p. d. u. s. p.  
surgens, unde totius glandularum corpus ead. infest. uideq. colore.  
In corpore in hominibus, quibusdam et paribus in bosce occurrit  
in quo rarissime, et in modo glandulas obtinens, conuicta, et  
tota substantia, et in partibus carnis. Diuersa figurae nomen est,  
coloris subalb. et al. quid. soliditate, et in conspectu. Quin  
in ead. in toto conuicta ultra glandulas, pulmones quoque  
afficit, et huiusmodi substantias h. d. n. s. l. b. in pulmonibus uel  
cutis, et in partibus in genere tuberculorum, et in partibus uel  
a. i. d. i. n. e. d. i. n. e. m. b. o. s. t. l. y. m. p. h. e. t. s. e. n. g. u. i. n. e. s. i. n. u. a. s.  
spirant. Quae ratione, autem contingat huiusmodi, sine possit



obstantia in hydropticis vero per serena duos spiritus facta.  
Etiam namque reum, cui vitioles miseri per aliquot  
diebus nas figurat vitioles penetravit foras exsudando et densim  
corporis vitioles sedimento luteo coloris plurimil. exarati  
substantia in loculis glandularum grossa nam vitioles, cui tractu  
temporis in lacrimis, et in fundis vasculis extrahitur humido m. n.  
ne, plantulis quasi pulmonariis, vel corallodis abgang aut.  
lang, cui pilis candidis, qui sans nasus vitioles, ut exploratione  
igni facta patet. Vitioles effuso vitioles sicut sanguinis huma.  
ni solidas excreta gelatinas cinere coloris, qui sensim exsic.  
cata durior, et congecit reddis. In potremo vitioles in pho ex  
thoracis duos depresso aspersiones vitioles, quibus  
conerit in gelatinas. Hec tandem excreta ultra vitioles  
conerit portionis pilis n. exhibet. Vitioles vitioles par  
ticularum a sanguine derivat in glandulis luxurians, lymphas  
sanguinis conerit potest, et velut aqua foras reddito  
in adhaerens, et conerit parces inveniunt, aliquas substantias  
substantias modum, et colorum glandulis nascere potest.

Color quoque glandularum diversus redditur ex arceolae mag.  
gis compages, in alijis enim glandulis partibus laeviores  
sunt aere, ubi copiosius feliciter separatur humor, in alia  
autem portione, ubi nulla fieri fit seresis et collectio  
succus, ita angustatur aere, ut minimus remaneat spa.  
cium, et incompleta quae sit moles loculi, unde carnes  
fibrae, et vasorum color variis ab apparenis partibus,  
ubi amplius, et surgeri luxurians loculi. In junquedine,  
et in versitij muculorum, et in versitij conglobatis glan







dulcis igitur, quae subcermentum rene appellatur, raris  
aerea est partium compositio, ut difficulter sanum disse-  
lutio possit. Hae carnes partem diuinas aggressiones  
colligere potest, sed communicato. Secundo itaque, hinc  
glandulae longum (solidum enim, et densum) eius  
mole inaequali uidentur fibrosi corporis à peripheria  
versus medium deducis, ut in rebus coniungit. Hae  
autem corpora subiecta sunt, et sanguinis uasis  
irrigata subiecto infirmum coloco. Si subiecta sunt  
probabiliter, et excretionis uase, laxam uero naturam  
à leuius quibusdam corporis inter ipsorum excretionem,  
et membrum ambienem locatis, licet hae corpora  
malem ut plurimum non raro de pura serua sine  
ram, et probabiliter sunt loci glandularum, quibus magis  
separatur humor, si fibrosi corpora, rarisque ex-  
cretionis uase uersus centrum demittuntur. Vnde ex-  
cretionis hanc, uel uelut in uinum, uero uero sub-  
stantia quadam cinerea, mucosa, cuius naturam, et mi-  
nimam compositionem aëre aequi mihi non licuit,  
quoniam interdum substantia corporum uidentur  
minimis corporibus. Illud tamen euidenter obseruauit  
eleganti uisum non, et quaeque neruis copiosissimis,  
candidis, et uisculosis implicatis irrigari, uide ueris-  
simile uidentur hae substantia ulterius fieri separatio



nam à nervis, vel à suis esse appendicem à secretionibus vas-  
uum, laurum, carminum, ut in immediatè secretionem dicit  
nihil aliud, et amplexu, quod longè exprobat foras appropinquat,  
et ita emulgeris venas exonerant alio autem capite  
ramos proies, à quibus separant à glandulis, et foveolis  
humorem recipit. In his hinc membrana veni velatam,  
que immixtis foraminibus pervadunt, quorum forma  
inequaliter, ita ut probabile sit, multiplici secretionem  
interius in concavitatem hinc, à qua in exava ad sty,  
foras patet aditus, ut in venibus etiam proportionali-  
ter observant. Similiter mucosam ad rivantes sunt  
in glandulis lucas in dactylis hinc in venis velatam car-  
norum, pullos, et galbanum, etiam copiosissimam  
sunt, et elegantissimam sanguinis vasifam hinc  
exerunt, carnosa membrana firmantur. Pili foras  
et magnitudinem emulgentur, et patet infusio, velut  
excretionis hinc, in concavitatem dicitur hinc, et app-  
rentur, unde mucosus succus quidam dicitur simili-  
lis exprimitur. Glandula hinc excretionem membrana,  
tamquam loculo, et principalis organo de more integran-  
tur. Interius concavitatem observantur, quod infusio quod  
plurimum inequaliter figuram, et magnitudinem exhibet,  
inter exteriorum, namque membranam, et concavitatem  
mediam in sum locatur corpus, et diligenti lectione



solutum in filamenta, et fistulosa corpora apparet. quod  
propter utriusque ex separationem in folliculo ambientem  
et succum & fistulosa corpora, tamquam excretionem uasi,  
in concavitate deperi, quorum exterminatio uis ex  
audiat, cuius inaequales aree, quasi tota systemata reprae-  
sentant, quibus inuicem mucosus succus primo recipitur,  
deinde in concavitate deiciuntur.

Primum aliam vobis indicabo diversitatem in glandulis quibus-  
dam observatam, quae utriusque inaequales sunt, tamquam  
vel saltem similes habent. At conglobatae in coeque  
densum gracile longitudinis auricularis deperi, quod uer-  
sus apertam raris consurgit uis, seu sine longum obliq.  
excurrere committunt. In hoc duobus corpora uis fieri  
manifestantur, ambientis uero substantia de more coag-  
mentum rotundis uis uelut, seu glandularum localis,  
quae in una area a uero excitant, ut in alijs exposuimus,  
locantur. At quoniam ichor in sinu recolligitur se-  
paratus in loculis, idcirco necessarium inuenire debet sacri-  
cium uel loco lymphaticum, uel fistulam, quod saepe  
uicibus eandem occurrat.

Accurrit ex laticis conglobatis glandulis uidentur nasci dum  
simpliciter incedere methodo, dum uelut excretionis uasi ag-  
gendi uisum, modo plures folliculos, seu aures membra-  
nosos, quibus mediocriter a uarijs peculiariter separare ha-



morem, eumq. uollicentem fons eructat. Eodem pueris in  
infans in conparandis uisceribz. Stomachum uel alia indicauit  
mus morenes eum, cerebrum, et renes glandulas esse,  
quibus mammae, testis, aliaq. conuincit passis addere  
possumus, In his enim folliculorum conparates exere  
tibus uasculis apparet copiose probat.

Nec opus est, ut iterum repetam uisitam perit fabricam  
in Mro Do. Antonio Francisco David Senatus haec id  
me obseruatum, ut alia laudis inno pueris pariter  
tam uisum sinistram uis ingentem racemum refe  
rebat. Glandulosi namq. folliculi membrana excisio  
pelli conuincit, unde separata uisum in idem  
in puerum inuenerat. Hoc addam eandem admissum  
inueniatur in Mro Panthasilla non exarati Do.  
Antonio Francisco Doce. Mro. Senatoris Comit. de Pae.  
sis obseruata fuisse a pueris: mihiq. amicissimo Do.  
Siluestro Bonfatiolo.

Cerebri glandulosam naturam membranosis folliculis con  
gestam mirabilis historia Puella a docto: Suephero expo  
sit, uisum, et euidenter probat, in qua tota Cranium  
innumerarum pui uesiculorum conplexio replebatur, in  
quibus exortz flos uisum basim de luce baruo. Non se  
mel ingens uisum cerebri uicesupplicis.

Reparat glandulosam naturam puer alia indicata abunde  
firmare possum obseruationes. In puerum, et uiscerum



carum vel concretis suis virgineum. Et licet in hepate fol-  
liculi glandulosi interdum longiores addantur, sunt tamen  
veluti tot quales eadem in vesicula, glandulosam membranam  
excitata, quod in pancreate, de cuius glandulosa natura  
non dubitas, deprehenditur, ita in natura folliculos co-  
munes interdumuales, non raro oblongos, esse in carafes  
fames, quibus carere perperis, ut se parationis separare vult  
Hoc eorum evidētissimū conuenimus in visibilibus et insectis.  
In Syphid enim aucto, et alijs, ut quibus obreus  
farrigeratissimus Redi, loco pancreatis uas excrecorium Na-  
tura parat arboris viscar, quibus eales utiuculos appendit  
quibus modis pancreatis succus se paratur. In bomby-  
cibus, et consimilibus insectis loco pancreatis in vesicula  
locatis natura, quod carnis fibris virgineum, et dum con-  
gustatur, quasi color appendices laterales parat, in  
separatum succum continens, utaq. cum hepatico duc-  
tu in uenaculi fundum hiat. Hepar quoq. ad mea  
morphosi gaudet, nam in carnis loco uenaculi, quibus  
separatur, et coarctatur bilis, et in uenis ipsis, et bomby-  
ce in vesicula oblonga, appendicibus ut supra dicitur, obser-  
uatur. In calpa Imperati, geyllo, et consimilibus hepatis  
loco multiplicem eorum conueniens in uenis appenditur.  
Quapropter non improbabilem esse illud conueniens  
qui uenis inter glandulas recensens, Nec puto sollicitis quibus



videtur esse minimas glandulas in ipso corpore, ut  
sufficere probabiliter possint intestinula membranosa,  
quibus eandem ipsorum moles comprimitur, sunt enim  
veluti ut Gualter oblongi folliculi, quorum excreta deco-  
ra continentur membranarum perforantia in epitheloidi  
coque conglomerantur, et eandem in unum deservunt.  
In insectis, et praecipue in locustis, distincta sunt in  
natis, quasi brevium quorundam congeries, atque efformant.  
Sed ulterius procedit natura primaeque simpliciter non ob-  
lita. Nec ex his, quae Vobis Doctissimi sodales communi  
catus sum, obviatis, meo omnia uno calceo trivari,  
voluntque cupressum simulare vire, sequor enim naturam  
vestigis à vagantissimis viris etiam invidiam. Pericardii  
um ipsum glandularem, vel glandulosum coque, quod  
proximum humorem perpetuo separat. Hoc namque in  
vici coque dicitur, et per totam membranam, quae multum  
differt ab excretionis natura. Sub his locantur carnes  
filiis circulationis, vel à basi ad cornu ducunt, vasa sanguinea  
quoque, et vicia. Sicut itaque compressione in interiori  
membranae superficie, quaeque minimis, fere insumunt  
à determinatis visibus prolium. Hoc in homine,  
pennarum, boves, et multiplicibus quadam pedibus, quae per  
tractare potui, perpetuo observantur. Excretionis humor,  
in locis praecipue, levi ignis calore evapotat, et tenuissi-  
mam vaporem vultum relinquit. Dicit laborant in in



lagire, aut singulis circumplicari loculis, seu folliculis glandulosis  
continetur, et intra utramq. membranam custodiamur ac  
vero sola muris dextra sit velis amplius, et exarumet fol-  
liculus, cuius peculiaris succura suum d. delato carquo  
ne separet. Probabiliter mihi videbatur minimis folli-  
culis distari, eo quia compressum pericardium huius rei  
am post alteram diem quassata redderet. Per huius au-  
tem rationi dilucidatione, pariter mihi observatio  
in nobis: Puro, elapsis mensis defunco à me facta,  
in medium adducere. In hoc itaq. pericardium non  
crassifacium erat ad crassitiam serpidis, et in basi,  
ubi cordi necebat, digitum squabat. Exeritq. ambi-  
batur crasso, et itaq. qual. glanduloso corpore, quod in lo-  
bulos laciniabatur, intersitia vero subana mucosif,  
quasi placentalif conerit humis, subtilis inuicem  
replebatur, quandoq. fluidus ictor exarati coloris  
coercebatur. Nonnulla quoque globosa corpora glan-  
dulosa inuicem se sinum habebant, expositif substantif,  
referunt. Corpus hoc glandulosum non omnino na-  
uerat gaudere videbatur corpore, et substantia, sed  
replebat glandulorum conuicem morboi accisionis desu-  
param. Sub exposito corpore exurrebant carnes fibif  
à basi productif, et uarie circumduca, que euidentif crassi-  
tie ptebant, uia quoq. sanguinea producta uarrificabatur.



quibus succedebat inordinata sanguinis vasculis, uasculis  
massis, reticulariter implentibus irrigata, quae in interiori  
superficie majis occurrebant. Hinc membranae uersus  
interiorem concavitatem acrie haebebat mucosa quaedam  
cutis, seu peltula perenni ter exarata placentalis sub  
uivellim colois, quae totum ambitum cooperiebat, et ui  
uullebat, hae ipsi appositae in costis non soluebat  
in fluorem, sed exsiccata majis soliduebat in naturam  
quasi concreti seris sanguinis. Terredum igitur ac con  
pactum interiori hae pericardij membranae, ab innuere  
is ferè uisicis parallelis ordinis situatis, humores  
quantum exibat de more. Intra pericardij concavi  
tatem nullus stagnabat humor, sed tantum conuincba  
tur, quod totum exteriori quasi amicum, uisicis perenni  
ter exarata inueniebatur, quae acrie eadem haebebat,  
quae super aulbo huius inuoluto, tenui membrana  
cordis lacerabatur, et ichor sanguineus leui abrasione  
eumpebat, totaq. cordis mole, quasi tabida, et exulce  
rata uidebatur.

De hac itaque mirabili, rarae, huius coniectare licet,  
separationem liquidi, quod in pericardio manifestabatur  
à glandulis circumlocatis factam esse, cum eadem stig  
norrena obseruata sint in succo adenae intra peri  
cardium, circa cor, et circa membranae interiori, ac  
in uisicis, et uisicis ambionis glandulose uisicis, unde  
cum



cum ex morbo corporis carum, acris, et meatus mirime-  
rum variatio subsequenda sit, separationis quoque eadem  
a natura inventam, et consequentes in pericardio hoc  
glandularum quoque ipsam usam fuisse, hinc non le-  
ue inditium emergit, in reliquis etiam subiectis, et  
quoque in morbo variis subsequi glandulosis cibus, et junc-  
tis, qui ubi amplioris reduntur, vel insignis visi-  
antur ex inventis in omniis succis, congestis, et  
interceptis humoribus, patens, et disparat manifestat  
carum glandule.

Pericardium ejus separatiorem molitur veri cuncta,  
quod in visis, et deperitis per peris observatur. Hoc ut  
plurimum diaphanum est, interdum subrubrum que-  
dam vinctura redoles, precipue in huius, et quandoque  
subidum circuli coloris, et alium reperitur. Huius li-  
quoris unius quatuor in Sarcagine, vel ignem exposita  
diazonans ante dimidiam horam absq. evidenti, et  
alio ebullitione, relicta gratia curata subrubra, que in  
terdum carnis elix odorand reddere. Serum hoc non  
simel ingenti exuberat quantitate, et membra me-  
in caduceo ingeniosissima. Cuius notici D. Laurentij  
Trajoni observasse subis quatuor libras subrubri colo-  
ris, cum persis. istis humor in abdome. ad octo libras  
fluebat. Quorum in visceribus, et in vasibus sanguis



grumescens, et niger stagnabat, qualis in hauris infusa  
in utrasque aquas fusi pariter occurrit. Coniungit etiam  
in morbo Steno vocalis huius humoris punctionio, ut in  
Rob. D. Joanne Andrea Landino observari, cuius per  
icardium absq. humore in auri cordi huius, ut cum  
sam secum rapit cordis substantiam, et in singulis  
visceribus glandulis milibus caetera surgit manifesta  
bantur.

De quibus omnibus coniectare licet, maxime humoris pericardij  
a sanguine punctionio se parari, cum huiusmodi  
analis, vel utriusque glandulose corporis succorum, insi  
gnis recolligatur copia quae non haberi non potest,  
et haec deficiente pericardium cordi in auri, et  
consolidari, ut fit aera continuatio, sicut reliquis  
partibus minus se tangentibus accidit. Quia media  
humor, ne saltem consiquis partibus cor huiusmodi  
et in auri non moram impediantur. Modestam igitur  
quantitatem huius humoris existit, quae ex perenni se  
paratione minimam quantitate, et ex inhibitione sic  
rarum, ut auctoremq. cordis talis conservantur. Proba  
bile verum est, ut in glandulis, et in quibusque ani  
malibus pericardio succedit, ambientis fluidi quae  
pluris particulas communicare convenit corporibus.  
Hinc fore videtur variam humoris pericardij naturam,



inuenitur, sicut filamentosis, et glutinosis veri sanguinis  
gavicalis; abstruuntur à corde fluidis, et tenuioribus, reli-  
qua sicut calores circa Cor concreverunt, ut in exarata  
superius historia observatum est.

Inquam finem vero natura huius fluidi in pericardio  
recollegit, sicut adales. Dosis enim indagandum re-  
linguo. Illud unum innuam, multo reddere hoc hu-  
more cordis motum à suo rhythmo dimoueri; et nunquam  
in seculo caduere uicendam, qui passus fuerat uibus  
sionem, et tenuem in pulsatum cum cordis angustiam,  
in pericardio gemerem quasi litus aegri uicibus repta  
est, et sicut cor ueritatem in amplius erat, ut  
aliquid cor conuenerit possit, et accipit aera externa  
erat ad latitudinem sicut dicitur, cuius interioris  
superficie quam ossis aduocata, ipsa, impense uolue  
fata erat.

Alio casu manserunt faciam ad aliam partem, in qua uicinitate  
obseruatum phenomenon; est autem uicinitate uaginalis des-  
it inuoluentis, sacculi, inuicem conuicem, et laxi uicinitate.  
Interiori superficie non inuicem conuicem est inuoluentis,  
sed aequali inuicem conuicem, uicinitate uaginalis ex cauatur,  
unde conuicem madore, et uicinitate. humor inuicem uicinitate,  
sicut adales, sicut pericardio, et hanc uicinitate, in uicinitate



etiam statum involvitur. Humores hii foris haberi non ab-  
similes ab exarati in pericardio, fuerit namq. una cum  
compressione eiusdem meningis vascularis, qualem videntur,  
quand aliqui grandiores sunt, et fieri innumeri a statis  
officij protilium, et reperta quibus compressione eorum  
funt. Membrana hii immixta habet carnea, et  
valla manifestas, que iniquo insignes sunt, et trans-  
versim lutea, versus epididymidis productionem, et  
longam etiam decursum involvunt, qua prope  
minima etiam spatio occurrunt in interstitio sufficie,  
in quibus ora humorem fundentia aperiantur. Ad hoc  
partem sanguinea vasa, et nervi deducuntur. In ve-  
re lymphatica ibidem exoriantur, non ad huc atin-  
gere possunt.

Separatus igitur humor vaginalis serius, cum in naturali  
statu paucus sit, sensim ad admittit, ubi enim mor-  
bosi coarctantur insigniter, et apposa inducit coarctat,  
aliquat ex perimentis aditum permittit. Ipsi itaq. ex  
perimus humor coagulatur in gelatinam, que sub alba  
est, et solidioria, que e Ceru Ceru extulitur, et persi-  
milis sanguinea sero ut ignis coarctato, quin magis in-  
vito idem humor in solidam gelatinam coarctat, ut  
in sero sanguinis observatur. Notandum non nihil  
per-







de Venuculo habuit, nonnullis de nervis, interioribus, sicut  
tunica indicium, quam primis in suspiria excedit.  
Sic sub musculosa locatur membrana, et cordi insinuat  
concauitatem affirmat, iugam, insignes ex concauitate  
carnium filamentum sonant. Color eius varius est; nam in  
parte superioris subalbus est, sicut et in parte  
superiori oisiorum, reliquum coloris subginorum refert, et  
circa pylorum interdum aspersibile flavescit. Hinc mem-  
branz autem hinc mucosus lenis, qui difficulter abraditur.  
Ab his filamentis, sicut finibus emergunt perpendicula  
ceteris versus concauitatem ductis, ita ex his omnibus  
unius, inquam concauitatem sonant, sicut et non esse  
superius in membrana, in nervis separabilem, non  
nulli conueniunt, cum tamen nec cocura, nec alia  
vix alio, violenter laceratione separari possit. In  
parte externa, in concauitate recessit, et unius sonant  
filamentorum, et finibus conueniunt nervorum, et mem-  
branorum, cuius aree a seculo a seculo patris. Hoc  
incidentium manifestatur in veniculo Carifmarum,  
nam parte esophagei candida membrana excitatur,  
que filamentis filamentum, quasi nervorum filum pro-  
ducitur conueniunt. Vbi vero laxari incipit in ven-  
iculo, in superiori scilicet officio, ex filamentis flasca  
tibus productis fit res, cuius aree sinis arguuntur red-  
dunt.







Quum pars aliqua ab exteriori superficie, aut locum superficiei  
culi, aut fornicis adhuc ignota. Intra recessum unicum  
et similitudinem appendicem nulli mediam glandulam, sed quae  
sunt circa superioris orificium, sub eadem recessu locantur, et  
ex exteriori parte prope unum emittunt, quod aequilae,  
et conicis familiariter est, in quorum superiori uter  
virescunt, jam ingens glandulam coeque locantur.  
In alio uterque elegans est, eiusque figura talis est,  
qualem in hominibus invenimus. Tunc deorsum com-  
paraturur suricis, membrana scilicet exteriori, cartilaginea  
et interiori recessu dicitur. Hoc non unum refert colore, et  
deorsum, quae ab orificio superiori exprospicitur usque ad  
mediam uterque, candida est atque subiectis glandulis  
dicitur, et exteriori partem apparet, ex brevibus similibus  
similibus; reliqua vero subdubia, et interduca ex  
aspera, nullo eruginosa apparet. Hoc uterque albe-  
re existit, et subdubia, per perpendicularitatem asperitatis  
dicitur, qui ex utroque uterque, et licet sub-  
iecta recessu membrana unda, ubi nunc  
candida pars alteri subdubia convincatur, ibi  
sunt tota densa, et quasi cavilaginea. Candida huius  
membrana interduca uterque huius, quae figura, et  
magnitudine bombycis auriliam simulat. Hi



cumque angustis ab angustiori corporis exornantur  
eum perit. Quod in suis structura elegantis-  
sima est; expositis namq. Longum nactus est  
modis generis in latiori corporis exornantur extra  
hincq. continuantur, et copiosissimis vesiculis con-  
stant; in reliquis vero corpora, et fundulorum co-  
porum idem nactus necesse est, inter quos locum  
inordinat, et uas bilis.

In carne nempe uentris inuicem inuicem longe multo  
cooperiunt, quo colorisque habere, emergit esse in  
mris aris distinctura. Haec sunt, et uentris de more  
firmulorum mole, quae perpendiculariter in uentris  
membranis quoque operantur, et cum sanguine uas-  
culis.

Caeterum haec sunt. Structuram in humano uenti-  
culo deprehendi. A nempe namq. membrana perpen-  
diculariter fibrosa, seu firmulorum corpora asurgunt,  
itaque exterior superficie praeter delincent, et uas uas  
quibus manifestis occurrunt.

In uentris namq. et in uentris in die uentris uentris  
cas, ab omni uas, nempe tunica inuicem cooperiunt,



que exarantur, quibus per perpendiculariter a purgationibus  
dicuntur.

In gallinaceo genere uentriculus carnosus et crasso ambi-  
tus musculo, sub quo inseritur nexa extenditur mem-  
brana, que per perpendiculariter tubulos in uentrem uen-  
triculi promittit, qui membrana reticulari, dura, feris,  
cartilaginea, lutei coloris colligantur.

In avibus, quibus membranosus est uentriculus, ut  
in Aquila, coruus, et accipiter, superior uentriculi  
pars glandulosa uentrem in genis coeque coeperi-  
tur, reliqua uero breuiter et tenuiter cartilaginea.

Silime uentrem uentris, et uentrem in eadem quod in eadem  
causa animalibus à uentris in uentris uentriculi  
uicinis a purgatione dicimus, congeriem esse glandularum  
et tubulorum sufficientem indicium uentris compo-  
sitionis glandularum, quas diximus locari prope uen-  
triculi carnosum in gallinaceo genere; has namque  
superius in uentris membrana, et fistularum coeque  
componi, à qua mucosus humor euocatur, et in  
concauitate colligitur, donec in duodenum exjactum unde  
huic glandulae uentris tot minimi uentriculi in eadem  
con-



conglobari ob loci angustiam. Quare cum in unius  
mucosae, hinc separatus observatur, rationi  
consonum est, hinc fibris, ut per se fieri esse, et  
fistulosa, et separata. Succi modum ad coactionem  
destinat esse, et consequenter unumculum angulum,  
exercentem glandulam axillarem.

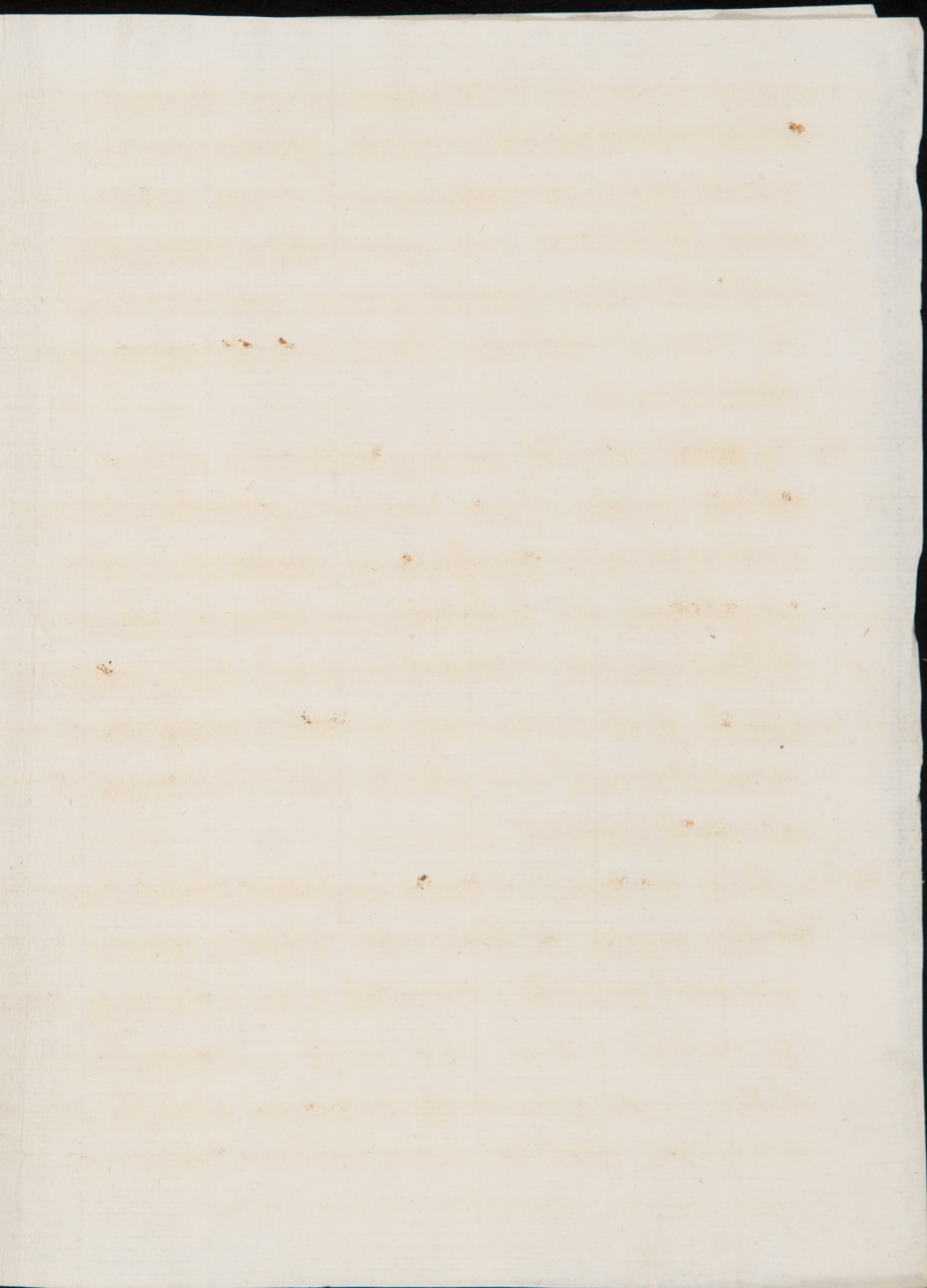
Glandulae hae, et fistulosa nascuntur in consuetudine sinu  
sini, sequitur, cum hic carere divisione, et fis-  
tulosam esse, et necesse est, cum in unumculum  
operi, ut quaquam unumculum, uel unumculum, sed  
fistula in quatuor, quatuor inclinari, per se unumculum  
interpositum, unumculum unumculum, unumculum. Ita  
mirantur in suis, in quo per se glandulae, quos si  
my fistulae oblongae, et hinc cylindricae unumculum in ce  
nibus intestini procerioris, in ora finis, et hinc.  
In hinc per se hinc fistulosa unumculum unumculum. Sed  
per se in unumculum, et reliquis intestinis cylindricae  
videntur, in recto autem unumculum unumculum  
separata.

Coccydones, et ipsae glandulae hinc unumculum, ita in  
per se unumculum unumculum glandulae unumculum, et  
dicitur hinc unumculum. Substantia ipsa unumculum, quae











Digestione epistola ditta all' Accademia di  
Londra De struttura glandularum conglobatarum  
conferentibus partibus - V. Atti della  
della Opera di Medicina e Chirurgia p. 459. et p. 410  
V. ind. 520 n. 110