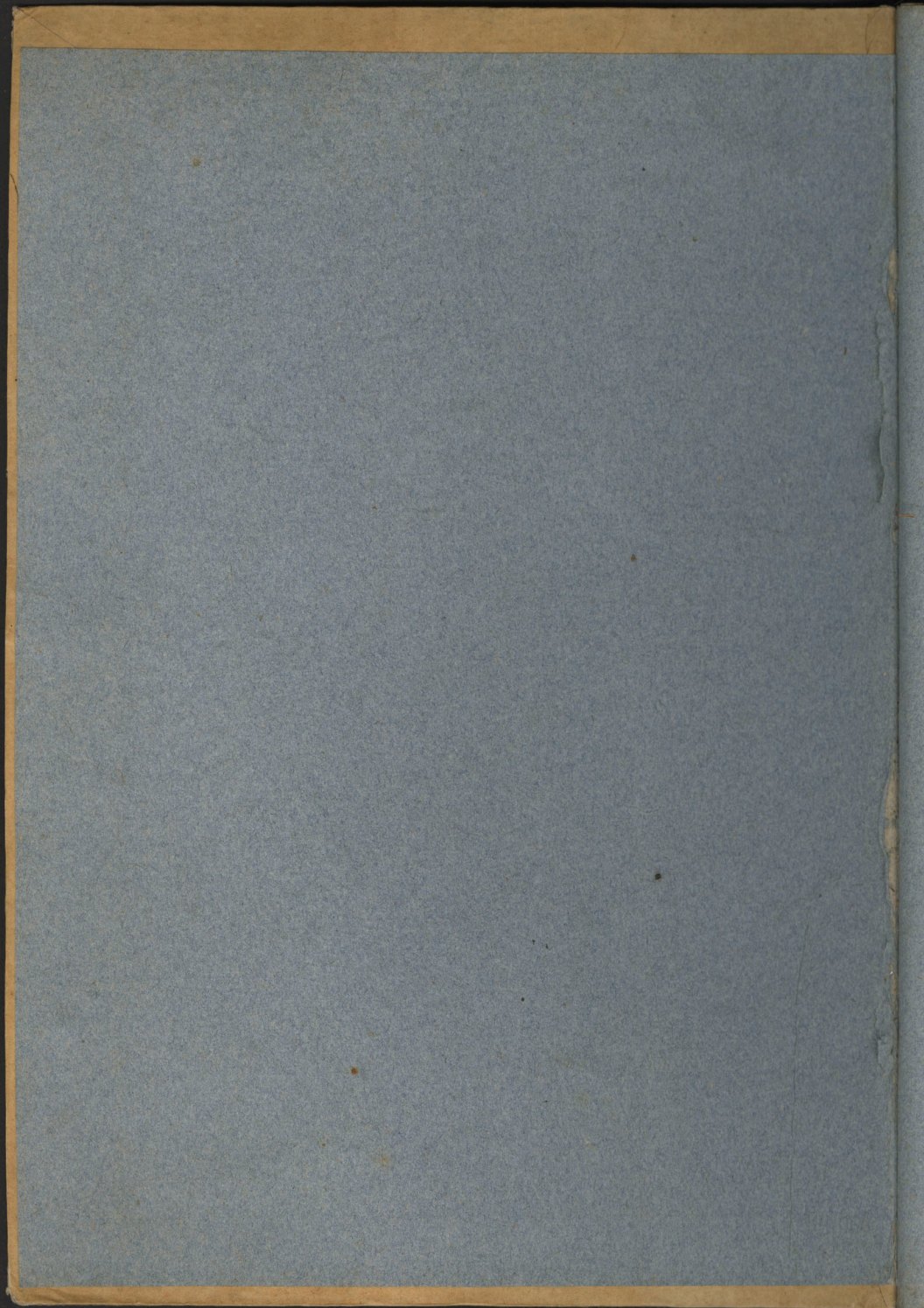


Enumeratio
Stirpium Dalmaticarum
Fasc. I.



Am. B. 23

1

..... peragis locos, nullius ante
Diti solo: juvat integros accideri fontes
Atque haecina: juvatque vos decursum floras.

Lucret. de rer. nat. lib. I.

Zinnibellia major Boningf. Quibb. Pl. ex. 1. 27.

2. filij trij elongat; linearis, umbellae superae, achenij 11; parij duo indurij lutej
Syn. 2. polygij Engl. bot., atq. Pl. den. von Linn.

Pl. Engl. bot. 1844
Pl. den. 67

Quibb. Pl. ex. ii. p. 1005.

Hab. in aquis fluminis Nisi Ketha prope Sandman. S. Blasden.

Classis II. Diandria

Plantae floribus duobus staminibus ^{libris} parvis exsertis

O. I. Monogynia

Salicornia Linn. gen. v. 14. p. 1. Syst. veg. gen. 31. Sp. 1914. I. p. 29.

Perianthii ^{inflexi} ~~monophylli~~ ^{capitulum} ~~multiflori~~ ^{multiflori} ~~indurij~~ ^{indurij} ~~quadriflori~~ ^{quadriflori} ~~stigma~~ ^{stigma} ~~6-7~~
den. Utricularij monogynij perianthii indurij - Chenopodae Reg.

S. habea Linn. 1p. pl. 5. Hist. pl. austr. 1. p. 92. Quibb. fl. ex. 3. p. 58
Alsch. fl. jad. p. 1.

Staminibus compositis monogynis, internodijs sternis spicij agria attenuis, caulis
indurij annua lutej
S. caulis habea rectus, ramis apiculatis, articulis compositis monogynis,
internodijs sternis, spicij agria attenuis

S. Lam. Enc. bot. pl. 4. p. 1.
Pl. den. 44. 303
Engl. bot. t. 485

Hab. in salij maris Siddasa, Schnici, Muzini, Syloa. Nunt. bot. 6

S. fruticosa Linn. 1p. pl. 5. Hist. pl. austr. 1. p. 92. Quibb. l. c. Alsch.

S. indurij perianthii caulis lignosus monogynis, ramis effusis, articulis lanceis indurij,
internodijs epilobis spicij epilobis obtusis puberulis

Pl. Lam. Enc. bot. pl. 4. p. 2.
Engl. bot. ii. 2467

Kali Comor. Epit. 246

Hab. in maris Siddasa prope Linn., in epilobis maris longi prope Schnici Pl. austr. Alsch.
S. maris fruticosa maris fl. om. p. 2. Quibb.

S. indurij perianthii caulis lignosus ramis effusis, articulis salicatis, internodijs epilobis, spicij

secundis sternis puberulis epilobis epilobis obtusis puberulis
indurij perianthii caulis lignosus ramis effusis articulis salicatis
Hab. in maris Siddasa prope Linn., in epilobis maris longi prope Schnici
Syn. S. fruticosa Alsch. fl. jad. p. 576 reclivis.

28. *V. multifida* Jacq. fl. austr. p. 4. Alsch. fl. jadr.
p. 7.

V. caulibus basi furcatorij decumbentibus canescentibus,
foliis ^{divisis,} ^{memis} axillaribus elongatis laxiusculis pedunculis
subaequantibus, bracteis linearibus lanceolatis pedicellis
brevioribus, calyce quinquepartito, capsula orbiculata
elliptica emarginata.

a. foliis inferioribus ~~oblongis~~ subseratis ~~pedunculatis~~, medijs
~~subpalmatis~~ oblongis inciso-serratis, superioribus linearibus
integris, capsula glabra elliptica sinu obtusangula.

Syn. *V. austriaca* Mif. Stiry. dalm. p. 51. Pitt. bot. voyw. n.
1003

b. foliis inferioribus ~~oblongis~~ ~~obovatis~~ inciso-serratis, me-
dijs subpalmatis-lacinatis, lacinijs integris
divisis, superioribus linearibus lanceolatis inciso-
pinnatifidis, capsula orbiculata pubescente sinu
acutangula.

Syn. *V. latifolia* var. h. i. Reichb. fl. exc. p. 369
Icon. Jacq. austr. fl. t. 229 f. 3. 5.

Herb. in locis collinis montanis et subalpinis Taderz,
Scardone, Sibenici, Spalati; Salong, Vrauglia, Ver-
gorz, Jayusii, nec non in montibus Nullebith
Promina, Biskovo, et Sella. Corollae magne
coeruleae. Florit Aprili, Maio. 24.

Obs. Ob caules constantiter basi fruticulosos, et capsulas
non obcordatas sub hac potius quam sub V.
austriaca referre visum est polymorpham hanc
plantam, quae eadem caulibus nota, foliorumque dispo-
sitione et forma a praecedente specie tantopere ab-
horret. Inter formas sub A. et B. descriptas plu-
rimae adsunt veluti mediae; ludit enim haec stirps folio-
rum laciniis angustioribus latioribusque, eorumdem
calycumque glabritie aut villositate, capsula magis
minusve emarginata. Var B. elatior prior.

V. ^{officin} ~~puberula~~ L. f. p. 17

Parte II. p. 20

caulis hujus pinnis affunditur spiritus pilosif. folij infusio. ^{verruca, pinnis, pinnis}
 ramis, supponitur pinnis hujus ^{verruca, pinnis, pinnis}
 caulis hujus pinnis affunditur, hujus hujus ^{verruca, pinnis, pinnis}
 pinnis hujus, ^{verruca, pinnis, pinnis}
 hujus hujus

Syn. V. americana L. f. p. 17. Huj. d. h. p. 58. h. b. m. n. p. 1100.
 V. dentata Schum. Schum. p. 20. Huj. p. 1. p. 17. non Schum.

V. malayana L. ^{h. b. m. n. p. 1100} ^{verruca, pinnis, pinnis}

V. ^{verruca, pinnis, pinnis} ^{verruca, pinnis, pinnis}

Non. V. ^{verruca, pinnis, pinnis} ^{verruca, pinnis, pinnis}

Syn. ^{verruca, pinnis, pinnis} ^{verruca, pinnis, pinnis}

V. ^{verruca, pinnis, pinnis} ^{verruca, pinnis, pinnis}

β. ^{verruca, pinnis, pinnis} ^{verruca, pinnis, pinnis}
 hujus hujus ^{verruca, pinnis, pinnis} ^{verruca, pinnis, pinnis}

α. ^{verruca, pinnis, pinnis} ^{verruca, pinnis, pinnis}
 V. ^{verruca, pinnis, pinnis} ^{verruca, pinnis, pinnis}

caulis hujus pinnis affunditur, hujus hujus ^{verruca, pinnis, pinnis}
 pinnis hujus, ^{verruca, pinnis, pinnis}
 hujus hujus ^{verruca, pinnis, pinnis}

Syn. V. ^{verruca, pinnis, pinnis} ^{verruca, pinnis, pinnis}

Non. ^{verruca, pinnis, pinnis} ^{verruca, pinnis, pinnis}

Herb. in ^{verruca, pinnis, pinnis} ^{verruca, pinnis, pinnis}

caulis abscidit. ^{verruca, pinnis, pinnis}
 caulis elliptica ^{verruca, pinnis, pinnis}

SEBENICO

Alli Gregio Signore
S.^{ro} Roberto de Vissiani
Medico condotto in
S. Dalmazio -



16. V. Cymbalaria Desfont. amoen. ital. p. 35. Hort. fl. agra. 1. p. 18. Fischer. fl. exc. 2. p. 365. Pet. bot. veyg. n. 1005

V. caulis prostratus, ramis diffusis, foliis cordato-ovatis, septem nervibus, nervis, spicis cymosis axillaribus, calycibus 4-partitis laciniis ovatis, lobis ovatis brevibus in fructu parvis, capsulis 2-angulis

Icon. Visum. fl. ital. pagen. Jan. 1. t. 16 f. 1.
Sibth. fl. grec. tab. 9.

~~Desfont. bot. t. 1. p. 35~~

Obs. Caulis succulentus albus, ramis prostratis, internodijs pedunculatis, calycibus laciniis ovatis, lobis ovatis brevibus in fructu parvis, capsulis 2-angulis, nervis, spicis cymosis axillaribus, calycibus 4-partitis laciniis ovatis, lobis ovatis brevibus in fructu parvis, capsulis 2-angulis

Lycopus Jacq. fl. t. 44.

Calycis tubulosis 5-dentibus. Corolla tubo brevioribus, lobis 4-partitis, laciniis ovatis, lobis ovatis brevibus in fructu parvis, capsulis 2-angulis

L. eurocy L. sp. fl. 30 Hort. fl. agra. 1. p. 22. Fischer. fl. exc. 2. p. 366. Atlas. fl. par. 1. p. 579.

L. foliis ovatis lanceolatis acuminatis, nervis, spicis cymosis axillaribus, calycibus 4-partitis laciniis ovatis, lobis ovatis brevibus in fructu parvis, capsulis 2-angulis

Icon. Lam. Enc. Pl. 18.
Euph. bot. t. 1805 (nec 1105)
Fl. Dan. t. 1081

Moth. Comm. 2. p. 1056

Obs. Nihil in fructu, ramis prostratis, internodijs pedunculatis, calycibus laciniis ovatis, lobis ovatis brevibus in fructu parvis, capsulis 2-angulis

U. Vi. affinis, foliis ovatis lanceolatis acuminatis, nervis, spicis cymosis axillaribus, calycibus 4-partitis laciniis ovatis, lobis ovatis brevibus in fructu parvis, capsulis 2-angulis

Hab. ad fontem et ad ripas, in jugis, in montibus, in collibus, in fructu parvis, capsulis 2-angulis

Collomia Jacq. fl. t. 19.

Calycis campanulatis bilobis, lobis ovatis, laciniis ovatis, lobis ovatis brevibus in fructu parvis, capsulis 2-angulis

Q. affinis L. sp. fl. 33. Hort. fl. agra. 1. p. 23. Fischer. fl. exc. 2. p. 316. Atlas. fl. par. 1. p. 579. Pet. bot. veyg. n. 1082.

Foliis ovatis lanceolatis acuminatis, nervis, spicis cymosis axillaribus, calycibus 4-partitis laciniis ovatis, lobis ovatis brevibus in fructu parvis, capsulis 2-angulis

Icon. Romanica. Visum. mon. in.

Moth. Comm. 2. p. 553

Sibth. fl. grec. tab. 14.

Hab. in locis aridis, in fructu parvis, capsulis 2-angulis

Obs. Caulis succulentus albus, ramis prostratis, internodijs pedunculatis, calycibus laciniis ovatis, lobis ovatis brevibus in fructu parvis, capsulis 2-angulis

Salvia multifida Sibth fl. gr. 1. p. 17. Gleichen. fl. ex. 2. p. 332. Alsch. K. ind. p. 6.

fructu trifloro piloso glutinoso, foliis cordatis-lanceolatis serratis punctatis, glandulis mucil.
lucida inaequali densa, glandulis subsessilibus, articulis oppositis caulibus teretibus
pilosis glandulosis, bracteis cordatis-articulatis, calycibus dentatis imbricatis, lamellis
mucronatis.

Boiss. europ. 2. p. 74 (ex herb. Boissianae) id.

Syn. *S. claudiana* Hort fl. agr. 1. p. 26 Neesherb. fl. ex. 2. p. 332 (quod per
introductionem) Pitt. bot. voy. n. 405 (non Linn.)

~~*S. polytricha* Hoffm. et Link fl. port. p. 149~~

S. pratensis var. *procox* Puff. ench. 1. p. 26

Icon. Sibth fl. gr. t. 23.

~~*S. polytricha*~~

Neesherb. pl. ex. 2. p. 319-20

Obs. Differt hoc species a *S. claudiana* Linn. optime expressa in tab. 24 fl.

Hab. in albetis, ^{quod non} in iura 821 Cant. vi Pl. ex. 2. et Neesherb. fl. ex. 2. p. 332
radice, strobili, inaequali densa, et calycibus dentatis imbricatis lamellis mucronatis, var.
speciebus, ^{quod non} *S. polytricha* Hoffm. et Link fl. port. p. 149-50 tab. 19
et *S. pratensis* var. *procox* Puff. ench. 1. p. 26
Videtur varietas variorum locorum et praesens in
Cant. vii. *S. polytricha* Hoffm. et Link fl. port. p. 149-50 tab. 19
et *S. pratensis* var. *procox* Puff. ench. 1. p. 26
et *S. claudiana* Linn. fl. gr. 1. p. 17.

S. Nuttalliana L. sp. pl. 35 Hort fl. agr. 1. p. 25 Neesherb. fl. ex. 2. p. 332

Pitt. bot. voy. n. 811

*S. foliis cordatis-articulatis serratis punctatis, glandulis mucil.
caulibus teretibus pilosis glutinoso, bracteis cordatis-articulatis, calycibus dentatis imbricatis,
lamellis mucronatis.*

Icon. Engl. botan. t. 154

Neesherb. pl. ex. 2. p. 318

Hornem. fl. lucida p. 111 n. 111

Obs. Icon. Nuttalliana 361. p. 64 foliis punctatis punctatis, variorum locorum et praesens in
Cant. vii. Differt Nuttalliana a *S. multifida* caulibus teretibus, articulis oppositis
foliis, foliis minus densis, quod lacuna Nuttalliana et Nuttalliana

Hab. - agris et praevis Spalati. Hort. Magni Paris. Linn. edendae.

J. potanij L. sp. pl. p. 35 Hist. pl. angl. i. p. 27 Pichers. fl. exc. 2. p. 333. Alth. fl. p. 6. Pet. bot. weyn. n. 809

J. hirsuta, foliis cordato-oblongis, cuneatis, imbricatis, rugulosis, acutis, serratis, vix hirsutis, ^{pubescentibus} ^{apiculatis} ⁱⁿ ^{apice} ^{lobis} ^{obtusis} ^{longioribus}, hirsutis, ^{calycibus} ^{lobis} ^{longioribus}

Non. Bull. herb. de la Fr. Pl. 357
Hortum potanum Jiv. monog. in.
Engl. bot. t. 153.

Hab. in pratis et pascuis, Silesia, Magna, Silesia, Poggon, Cracovia, Prusa ab Agali & Antunum. Corolla rubra, raris vix.

J. glutinosa L. sp. pl. Hist. pl. angl. i. p. 25 Pichers. fl. exc. 2. p. 333 Alth. fl. p. 6. Pet. bot. weyn. n. 810
^{lobis} ^{obtusis} ^{longioribus} ^{calycibus} ^{lobis} ^{longioribus}
J. cordata, ^{lobis} ^{obtusis} ^{longioribus} ^{calycibus} ^{lobis} ^{longioribus}

Non. Hortum flora hirta Jiv. monog. in.
Sabbat. h. rom. 3. t. 21.

Hab. hirsuta in monte Silebita, et ad ripam et pascuis cora Verleka. Florae albae. Corolla ^{lobis} ^{obtusis} ^{longioribus} ^{calycibus} ^{lobis} ^{longioribus}. Pet. vix, et arborum odor pinguis.

J. Silena L. sp. pl. 38 Hist. pl. angl. i. p. 28 Pichers. fl. exc. 2. p. 333 Alth. fl. p. 6. Pet. bot. weyn. n. 810

J. virido-lanuginosa, foliis cordatis acutis cuneatis, vix hirsutis, hirsutis lobis, ^{lobis} ^{obtusis} ^{longioribus} ^{calycibus} ^{lobis} ^{longioribus}

Non. Hortum Jiv. monog. in.
Blackw. herb. t. 122.
Smith. fl. gr. t. 25
Licht. ii. 558 p. 2.

Ulyss. hirsuta velis, hirsuta vix hirsuta
Hab. in hirsuta, vix hirsuta, ad ripam, in vix hirsuta, Silesia, Magna, Silesia, Poggon, Cracovia, Prusa ab Agali & Antunum. Corolla rubra, raris vix. Florae albae. Corolla ^{lobis} ^{obtusis} ^{longioribus} ^{calycibus} ^{lobis} ^{longioribus}. Pet. vix, et arborum odor pinguis.

Ulyss. hirsuta velis, hirsuta vix hirsuta
Hab. in hirsuta, vix hirsuta, ad ripam, in vix hirsuta, Silesia, Magna, Silesia, Poggon, Cracovia, Prusa ab Agali & Antunum. Corolla rubra, raris vix. Florae albae. Corolla ^{lobis} ^{obtusis} ^{longioribus} ^{calycibus} ^{lobis} ^{longioribus}. Pet. vix, et arborum odor pinguis.

L. caprea L. sp. pl. p. 1468 Herb. fl. austr. 2. p. 646 Frickh. fl. exc. 2. p. 170. Adstr.
Fl. jav. p. 2.

J. fruticosa cruda. fl. oblongis oblongioribus undulatis, serrulatis; majoribus sublyc. conc. - tenuissimis
stipulis serrulatis ^{partibus duris} capsulis siccis - lanulatis pediculis utrilq. stipularibus ovatis brevibus
subsistulis.

Icon. Herb. vol. 1. t. 66. 67
Hoffm. calic. p. 25 t. 3. fig. 1. 2. 3. 4. 5. 6. 7. 8. 9. 10.
" " " t. 21 p. 1 a. 2. 3. 4. 5. 6. 7. 8. 9. 10.
Engl. bot. t. 1488

Hab. in sylva prope Sublimitate x. Nova. Prof. Alstränge. G. H. Massi

Obs. Folia minus apice venis. utraque, nervi ovata, nervi oblongi, ovata, ut
apice tantum serrulata, ut undique, junctis utriusque tenuissimis, ~~dentibus~~ serris
foliorum. Stipulae lanceo-oviformes integre vel denticulate. An hinc etiam J. p. 1488
pro Herb. fl. austr. 2. p. 646, Pollin. fl. vinn. 3. p. 163?

Cladium Schrad. fl. japon. t. 1. p. 55.
Botan. japon. p. 114

A. Menziesii J. Brown. Nichol. fl. exc. 1. p. 25.

C. calceolae ^{partibus duris} axillaris longi pediculis, apiculis parvis, brevibus plerumque
- ^{invenitur} filiformibus et majoribus apiculis
longioribus.

Syn. A. japonicum Schrad. fl. japon. 1. p. 25. Bot. bot. weyer. n. 265
Schomburgk Menziesii Lem. sp. pl. p. 62 Herb. fl. austr. 1. p. 149

Icon. Herb. japon. austr. vol. 2. t. 53
Fl. den. bot. 1202
Schrad. fl. japon. tab. 5. p. 2.
Engl. bot. t. 950
Boccon. fruit. t. 29 t. 1.

Hab. in agris ^{partibus duris} Nara, Nara, Nara, Nara.

Obs. Folia alapina ^{partibus duris} repetita, calice fistuloso septato, filij in cuspidibus longioribus brevibus
attingunt, majoribus et minoribus. Nunc quodam hinc. Nunc autem hinc quodam duplici.

Cladium J. Brown. japon. p. 114

Calyx multilobis unifloris, lobis glumosis ^{partibus duris} ^{extremis} minutis. Corolla nulla. Stylus deciduus
involucris stipularibus. Nunc quodam duplici. ^{partibus duris} ^{extremis} ^{minutis} ^{Corolla nulla} ^{Stylus deciduus}

plac. uxor. 1780. ad. e. Plac. Vchlii. Enc. gl. p. 20. et Pl. huj. gl. p. 298. u.
3293. ob. n. t. d. S. u. i. Pl. huj. gl. p. 26. Hinc nomen hinc ob. n. t. d.
mij. uxor. t. d. S. u. i. Pl. huj. gl. p. 26. Hinc nomen hinc ob. n. t. d.

V. ~~Nivida~~ Lajpanski.

V. fructu oblongo subterreno ^{forma uxor. p. 298. u. 3293.} ~~fructu subterreno~~ ^{ob. n. t. d. S. u. i. Pl. huj. gl. p. 26.} ~~fructu subterreno~~ ^{ob. n. t. d. S. u. i. Pl. huj. gl. p. 26.} ~~fructu subterreno~~ ^{ob. n. t. d. S. u. i. Pl. huj. gl. p. 26.}

V. Nivida ^{ob. n. t. d. S. u. i. Pl. huj. gl. p. 26.} ~~fructu subterreno~~ ^{ob. n. t. d. S. u. i. Pl. huj. gl. p. 26.} ~~fructu subterreno~~ ^{ob. n. t. d. S. u. i. Pl. huj. gl. p. 26.} ~~fructu subterreno~~ ^{ob. n. t. d. S. u. i. Pl. huj. gl. p. 26.}

Obs. Diff. uxor. e. V. Nivida. ^{ob. n. t. d. S. u. i. Pl. huj. gl. p. 26.} ~~fructu subterreno~~ ^{ob. n. t. d. S. u. i. Pl. huj. gl. p. 26.} ~~fructu subterreno~~ ^{ob. n. t. d. S. u. i. Pl. huj. gl. p. 26.} ~~fructu subterreno~~ ^{ob. n. t. d. S. u. i. Pl. huj. gl. p. 26.}

Obs. in uxor. huj. uxor. S. u. i. Pl. huj. gl. p. 26. ^{ob. n. t. d. S. u. i. Pl. huj. gl. p. 26.} ~~fructu subterreno~~ ^{ob. n. t. d. S. u. i. Pl. huj. gl. p. 26.} ~~fructu subterreno~~ ^{ob. n. t. d. S. u. i. Pl. huj. gl. p. 26.} ~~fructu subterreno~~ ^{ob. n. t. d. S. u. i. Pl. huj. gl. p. 26.}

V. hemisphaerica ^{forma uxor. p. 298. u. 3293.} fructu hemisphaerico ^{ob. n. t. d. S. u. i. Pl. huj. gl. p. 26.} ~~fructu subterreno~~ ^{ob. n. t. d. S. u. i. Pl. huj. gl. p. 26.} ~~fructu subterreno~~ ^{ob. n. t. d. S. u. i. Pl. huj. gl. p. 26.} ~~fructu subterreno~~ ^{ob. n. t. d. S. u. i. Pl. huj. gl. p. 26.}

Obs. Diff. uxor. e. V. Nivida. ^{ob. n. t. d. S. u. i. Pl. huj. gl. p. 26.} ~~fructu subterreno~~ ^{ob. n. t. d. S. u. i. Pl. huj. gl. p. 26.} ~~fructu subterreno~~ ^{ob. n. t. d. S. u. i. Pl. huj. gl. p. 26.} ~~fructu subterreno~~ ^{ob. n. t. d. S. u. i. Pl. huj. gl. p. 26.}

Obs. Diff. uxor. e. V. Nivida. ^{ob. n. t. d. S. u. i. Pl. huj. gl. p. 26.} ~~fructu subterreno~~ ^{ob. n. t. d. S. u. i. Pl. huj. gl. p. 26.} ~~fructu subterreno~~ ^{ob. n. t. d. S. u. i. Pl. huj. gl. p. 26.} ~~fructu subterreno~~ ^{ob. n. t. d. S. u. i. Pl. huj. gl. p. 26.}

Obs. Diff. uxor. e. V. Nivida. ^{ob. n. t. d. S. u. i. Pl. huj. gl. p. 26.} ~~fructu subterreno~~ ^{ob. n. t. d. S. u. i. Pl. huj. gl. p. 26.} ~~fructu subterreno~~ ^{ob. n. t. d. S. u. i. Pl. huj. gl. p. 26.} ~~fructu subterreno~~ ^{ob. n. t. d. S. u. i. Pl. huj. gl. p. 26.}

Chiaro Prof. ed Esp. Amico

Cercate non so cosa, ma cosa certo
gentile e destinata a qualche signora
che fu consegnata da post del 18° Bureau
che la saluta commente.

Lo stesso fa il Stilesenrich; ho poco
le mie informazioni. Ho visto come si viveva
tamente i piedi, e ne ho una raccolta; quindi
vendi a più caro (con poco) i suoi -
dove con ~~tra~~ l'apoc.

4 Gennaio

An. ap. Am.
Giuseppe Martini

V. coronata Guss. prod. fl. rar. 1. p. 25 frons vix glabra
Valeriana laevis

[Faint, illegible handwritten text, likely bleed-through from the reverse side of the page.]

Crosses 2.

Pinanthum tub longifloris, luteo ... ^{Carinig} ... ^{ind. Durka} ... ^{Capiti 2-3. bi. trival. p. 1897} ...

1. Cross ... All. fl. ped. ... t. p. 84 ... ^{hab. tunij ...} ... ^{altitudinis iniquij tubulij ...} ...

2. Dico. Membr. sui ... 1826. tav. I. ... ^{Engl. bot. t. 334} ... ^{Bull. herb. t. 351} ... ^{Danz. fl. aust. v. off. t. 36} ...

hab. in ... ^{masses, lumps} ... ^{masses et locij asperij in Dolomia montana.} ... ^{H. v. H. ...} ...

4. C. Pallisii ... ^{Massach. a Bithijs.} ... ^{H. v. H. ...} ... ^{H. v. H. ...} ...

5. C. ... ^{Syn. ...} ... ^{Dico. ...} ... ^{obtusum. Spathe ...} ... ^{ultra ...} ...

hab. in ... ^{Salone} ... ^{in ...} ... ^{Spina ...} ...

May ... ^{in ...} ... ^{et ...} ... ^{et ...} ...

1. *C. vicharyi* Morff. & Bichsp. ^{fl. her. cambr. t. p. 25} Hist. fl. agr. 1. p. 43.
^{fl. her. cambr. t. p. 25} ^{fl. her. cambr. t. p. 25}
C. tenuis indicis ^{fl. her. cambr. t. p. 25} ^{fl. her. cambr. t. p. 25} ^{fl. her. cambr. t. p. 25} ^{fl. her. cambr. t. p. 25} ^{fl. her. cambr. t. p. 25}
^{fl. her. cambr. t. p. 25} ^{fl. her. cambr. t. p. 25} ^{fl. her. cambr. t. p. 25} ^{fl. her. cambr. t. p. 25} ^{fl. her. cambr. t. p. 25}

Non. *Maifla* & *Rid.* ^{fl. her. cambr. t. p. 25} ^{fl. her. cambr. t. p. 25} ^{fl. her. cambr. t. p. 25} ^{fl. her. cambr. t. p. 25} ^{fl. her. cambr. t. p. 25}

Syn. Cr. variegata Hoff. & Haensch. ^{fl. her. cambr. t. p. 25} ^{fl. her. cambr. t. p. 25} ^{fl. her. cambr. t. p. 25} ^{fl. her. cambr. t. p. 25} ^{fl. her. cambr. t. p. 25}

Herb. in *posuio* *apud* *Pontumia*, *Salsub.* ^{fl. her. cambr. t. p. 25} ^{fl. her. cambr. t. p. 25} ^{fl. her. cambr. t. p. 25} ^{fl. her. cambr. t. p. 25} ^{fl. her. cambr. t. p. 25}
^{fl. her. cambr. t. p. 25} ^{fl. her. cambr. t. p. 25} ^{fl. her. cambr. t. p. 25} ^{fl. her. cambr. t. p. 25} ^{fl. her. cambr. t. p. 25}

Obs. In *apud* *see* *caeter* *omino* *late* *ut* *ait* *celebr.* *Sp. 1. p. 146*, *see* *Hyacin*
indigena *ut* *descriptio* *d. Phleb. lucis.*

Plant. Maris. h. p. 10.

5. *C. sarkis* ^{fl. her. cambr. t. p. 25} ^{fl. her. cambr. t. p. 25} ^{fl. her. cambr. t. p. 25} ^{fl. her. cambr. t. p. 25} ^{fl. her. cambr. t. p. 25}

C. tenuis *indicis* *fibris* *intermixtis*, *spith* *x* *spith*, *tubi* *pauci* *ultra* *shigom* *longissimis*
lineari *clavatis* *mutatis* *intermixtis* *stamin* *multis* *superfatis*

Fl. her. cambr. t. p. 25 ^{fl. her. cambr. t. p. 25} ^{fl. her. cambr. t. p. 25} ^{fl. her. cambr. t. p. 25} ^{fl. her. cambr. t. p. 25}

Herb. in *litteris* *seguenti* *omino* *Maris* *pro* *Spith*. *Fl. her. cambr. t. p. 25* ^{fl. her. cambr. t. p. 25} ^{fl. her. cambr. t. p. 25} ^{fl. her. cambr. t. p. 25}

Obs. *Die* *multis* *dictari* *an* *glaberrimis* *pro* *C. sarkis* *late* *an* *pro* *C. sarkis* *pro* *indigena* *pro* *indigena*
tibi: *duplex* *tena* *ab* *hoc* *esse* *mutatis* *single* *in* *pro* *shigom* *longis* *d. 2. p. 25*
deum *long* *alting*, *stamin* *long* *superfatis* *et* *per* *omino* *lineari* *ultra* *shigom* *longis*
stamin *long* *superfatis* *et* *per* *omino* *lineari* *ultra* *shigom* *longis*
pro *indigena* *pro* *indigena* *pro* *indigena* *pro* *indigena* *pro* *indigena* *pro* *indigena* *pro* *indigena* *pro* *indigena*
in *in* *delic* *con* *quere* *tena* *ab* *hoc* *esse* *mutatis* *single* *in* *pro* *shigom* *longis* *d. 2. p. 25*

2. *C. papillosa* *Den. fl. agr. 1. p. 33*

tenuis *indicis* *mutatis* *intermixtis* *spith* *x* *spith*, *pauci* *ultra* *shigom* *longis*
indigena *pro* *indigena* *pro* *indigena* *pro* *indigena* *pro* *indigena* *pro* *indigena* *pro* *indigena*

Den. Den. Maris. in *indigena* *fl. 2. p. a.*

Syn. Cr. papillosa *Michx. Det. n. 2.* *Fl. her. cambr. t. p. 25* ^{fl. her. cambr. t. p. 25} ^{fl. her. cambr. t. p. 25} ^{fl. her. cambr. t. p. 25}

Herb. in *posuio* *mutatis* *intermixtis* *spith* *x* *spith*, *pauci* *ultra* *shigom* *longis*
indigena *pro* *indigena* *pro* *indigena* *pro* *indigena* *pro* *indigena* *pro* *indigena* *pro* *indigena*

Obs. *Apud* *see* *caeter* *omino* *late* *ut* *ait* *celebr.* *Sp. 1. p. 146*, *see* *Hyacin*
indigena *ut* *descriptio* *d. Phleb. lucis.*

Icon. Pict. M. v. L. L. VI p. 819

Jan. 6. 2. mag. t. 719

Silb. fl. gr. t. 37

Herb. in h. regis huj. Delavici a Pader ad Regium, vna cum in curia. N. Grot. huj.

Locales vna villosa

Bl. *Dryopteris* *fruticosa* a *populeta* *abundans* huj. a fl. *byzantina* Mill. *N. v. 3. VII. g. 22. ic. 866.*
florib. vna villosa, *laevig. vna* *Qualitate* *florib.*, *10* *conium* *laevig.*
florib. vna villosa, *laevig. vna* *Qualitate* *florib.*, *10* *conium* *laevig.*
Mey. *Mag.*, *florib. vna villosa*, *laevig. vna* *Qualitate* *florib.*, *10* *conium* *laevig.*

huj. L.

Perianthia *imp. h. L. p. 100*, *laevig. vna* *Qualitate* *florib.*, *10* *conium* *laevig.* *florib.*
florib. vna villosa, *laevig. vna* *Qualitate* *florib.*, *10* *conium* *laevig.*

Coffea *Mag.* *florib. vna villosa*, *laevig. vna* *Qualitate* *florib.*, *10* *conium* *laevig.*

P. vernalis L. *fl. gr. p. 56* *fl. huj. Del. p. 38* *fl. mag. t. p. 46* *florib. h. L.*

p. 80 *fl. gr. p. 56* *fl. huj. Del. p. 38* *fl. mag. t. p. 46* *florib. h. L.*

P. scapo *huj. p. 100* *florib. vna villosa*, *laevig. vna* *Qualitate* *florib.*, *10* *conium* *laevig.*

P. L. 6. mag. t. 9

Lob. icon. p. 63 *huj. vna villosa*

Syn. P. L. 6. mag. t. 9 *fl. vna villosa*, *laevig. vna* *Qualitate* *florib.*, *10* *conium* *laevig.*

S. L. 6. mag. t. 9 *fl. vna villosa*, *laevig. vna* *Qualitate* *florib.*, *10* *conium* *laevig.*

Bl. Cl. Paderb. t. 1. p. 15 *fl. vna villosa*, *laevig. vna* *Qualitate* *florib.*, *10* *conium* *laevig.*

Cl. huj. p. 221 *(vol. 254)*, *florib. vna villosa*, *laevig. vna* *Qualitate* *florib.*, *10* *conium* *laevig.*

florib. vna villosa, *laevig. vna* *Qualitate* *florib.*, *10* *conium* *laevig.*

florib. vna villosa, *laevig. vna* *Qualitate* *florib.*, *10* *conium* *laevig.*

florib. vna villosa, *laevig. vna* *Qualitate* *florib.*, *10* *conium* *laevig.*

florib. vna villosa, *laevig. vna* *Qualitate* *florib.*, *10* *conium* *laevig.*

florib. vna villosa, *laevig. vna* *Qualitate* *florib.*, *10* *conium* *laevig.*

florib. vna villosa, *laevig. vna* *Qualitate* *florib.*, *10* *conium* *laevig.*

florib. vna villosa, *laevig. vna* *Qualitate* *florib.*, *10* *conium* *laevig.*

J. grand-avena L. sp. pl. p. 56. Hort. fl. arg. i. p. 48. Fidei fl. ex. i. p. 82. Alch.
fl. j. d. p. 15. Pct. h. v. u. 510

J. caule multifloro foliis ensiformibus vix longioribus, pinnis linearibus acutis stigmatibus
minimis, pinnis trifloris.

Sc. Slav. t. 261.

Engl. bot. t. 578

Ulyss. Masius v. d. m.

Hab. ad fossos, rivis, fluvij, ^{puberula} hinc, Seraj, Zava, Spales, Almoza, Narenta. Fl. Mojs.
Hinc fl. hinc magis ^{linearibus} puberulae vix longioribus, pinnis trifloris.

J. tuberosa L. sp. pl. p. 58. Ulyss. hinc. del. p. 38. Hort. fl. arg. i. p. 49. Fidei fl. ex.
i. p. 83. Alch. fl. j. d. p. 15. Pct. h. v. u. 512.

J. caule subaequilongis, foliis linearibus trifloris, vix tuberosa

Sc. Slav. fl. p. 1. t. 41

Cart. bot. major. t. 531

Hab. in pascuis, hinc, vix, ^{puberula} hinc, inter Dubicomi et ^{puberula} Spales, alle Jovvete,
et in alibus, hinc. Hinc magis ^{puberula} hinc, basi ^{puberula} fl. ex. i. p. 83. Alch. fl. j. d. p. 15. Pct. h. v. u. 512.

Oxyris L.

~~Hinc hinc~~ Hinc hinc calyx triflorus. Corolla nulla. Stigma sessile exsertum. Siliqua globosa
monosperma. Hinc hinc. Linn. t. 100

O. alba L. sp. pl. p. 1450. Ulyss. hinc. del. p. 42. Hort. fl. arg. i. p. 42. Fidei fl. ex. 2 p.
157. Alch. fl. j. d. p. 15. Pct. h. v. u. 575.

O. filix linearibus trifloris, floris axillaribus, pinnis

Sc. Camer. Epit. fl. p. 26

Linn. t. 100. Pl. 502.

Ulyss. hinc

Hab. in saxosis, vix, et ad rivum Zava, Schinica, Dni, Spales, Salykiv, Salykiv, Salykiv, Salykiv, Salykiv,
Ulyss. hinc. Hinc hinc fl. ex. i. p. 83. Alch. fl. j. d. p. 15. Pct. h. v. u. 575.

Polygonum L.

Calyx pentaphyllus sessilis ad haeculosis. Corolla nulla. Pappus apice bifidus. Utriculus compressus
monosperma. Hinc hinc.

P. avicula L. sp. pl. p. 30. Ulyss. hinc. del. p. 42. Hort. fl. arg. i. p. 42. Fidei fl. ex. 3 p. 583. Alch.
fl. j. d. p. 15. Pct. h. v. u. 216.

P. filix hinc hinc trifloris, vix trifloris, vix trifloris

Sc. Slav. fl. p. 1. t. 41

Linn. t. 100. Pl. 29. filix hinc hinc

Hab. in vix fl. hinc hinc, Zava, Schinica, Spales, hinc. Hinc hinc hinc. . 58

Sisyrinchium Sieberii

Sisyrinchium
culmo angulato sulcato pubescente, vaginis
pluribus basi textis, spica ovata terminali
solitaria, involucri involucri dichotomo platis
externis ^{caducis} squamis ovatis lanatis
integris, stylis brevibus

Syn. Prolegis tenuis Presl del. prog. 1. p. 144.
148, et ex eo

Sisyrinchium Sieber. pl. exot. exim.
(nec aliorum)

Hab. in humidis circa Cayasam. ©

Descri. Herba ab uncinis ad pedunculum ascendens,
culmis ovatis setosis angulatis, et nodis inferis
vix induratis apertis, vaginis in plis setosis
attenuatis, spica terminali ovata in specimine
vix longius solitaria, involucri platis externis
~~in involucri involucri~~ ^{caducis} squamis ovatis lanatis
dente caducis, involucri squamis ovatis lanatis
vix longius ovatis involucri externis ovatis lanatis
te, lanatis. spica oblonga, ^{hinc pappi in dr.} ~~Stomach. Ret.~~ stylis
brevis teres. *Sisyrinchium* nudum ^{triflorum} lanatis
xii, acuta trifloris apiculata, nitida involucri
vaginata.

1861. Affinis Scirpo setosus & juncis & juncis a. usque
culmo herbis, 1 plicis 1/2 plicis plicis, plicis
fructus levibus oblongis, et sic. aciculari, qui
dicitur culmi vaginae stylis, scilicet hypogynis
sublenis, fructus basi attenuatis deorsum
Spicula ante delapsam folioli extrinseca videtur
quodammodo latius, sed rursus terminis
est, cum ipse apice culmi incidit.
Specimen habuit Adolphi etiam et. Pres.

J. Lavin.

culmo basi videtur subangulata vaginae plicis
setosis spica ^{substituta} ~~unice~~ ~~sub~~ terminali ovata breviter
bifida ^{ovata} involuta extrinseca caduca, 1/2 plicis
ovata carinata, stylis bifidis

S. glaucum Smith. Engl. bot. t. 2321

S. calva tenet hujus rarij floris hinc, spicij omni terminalitatis aggregat; involucrum corymbi 2-3-lobis
creta spicij omni floris, conijunctis ^{stigmatis} stylis hinc.

Syn. Helicogiton glaucum Field fl. ex. 1. p. 59.

S. Tabernaemontani Jussel. fl. ex. 1. p. 209

Non. Engl. bot. t. 2321

Fl. den. t. 454

Hab. in ^{montibus} subalio N. Capiti Andring prope Sibiria. Fl. den. Ind. Spicula frangula.

Obj. involucrum ^{floris} albam elongat floris, albam ^{inter} ^{perianthio} ^{altis} ^{marginis} ^{laciniis}. Spicula hinc pedic.
ultra nec ut in ^{caeteris} ^{speciebus}.

S. montana L. sp. pl. p. 74. det. fl. agr. 1. p. 59. Quilibet fl. ex. 1. p. 79. det. fl. ex. 1. p. 15.

S. calva tenet hujus rarij floris hinc, spicij omni terminalitatis aggregat; involucrum corymbi 2-3-lobis
creta spicij omni floris, conijunctis ^{stigmatis} stylis hinc.

W. laxa: spicula pedunculata, sessilibus

Non. Hort. Non. agr. 3 t. 67. p. det.

Poen. fl. europ. fasc. XII. ic.

Engl. bot. t. 542

S. composita: cyma corymbi spicula sessilibus

Non. Hort. Non. agr. 3 t. 67. p. det.

Kork. flor. sil. t. 15.

Hab. in partibus alij paludis partibus, et ad fluvium rarij et in inundationibus ubi in Sibiria
in a radice ad Bukara. Fl. den. Ind. Spicula frangula. 2

Cypripedium L.

Longi floris, spicij calycis ^{divisi} ^{caudicis} ⁱⁿ ^{spicula} ^{corymbi} ^{apice} ⁱⁿ ^{lobis} ^{unifloris},
spicij ^{caudicis} ⁱⁿ ^{lobis} ^{unifloris}, ^{caudicis} ⁱⁿ ^{lobis} ^{unifloris}. ^{caudicis} ⁱⁿ ^{lobis} ^{unifloris}.

Cypripedium floris L. sp. pl. p. 68. det. fl. agr. 1. p. 52. det. fl. ex. 1. p. 17.

C. montanum L. sp. pl. p. 68. det. fl. agr. 1. p. 52. det. fl. ex. 1. p. 17.

Syn. Cypripedium floris Field fl. ex. 1. p. 22

Non. Hort. Non. agr. 3 t. 67

Kork. fl. sil. t. 15

Sillb. fl. ex. Cent. I. t. 48

Lin. Enc. bot. Pl. 384. 1.

Hab. in alij paludibus circa Zam, Sibiria, Sibiria. Fl. den. Ind. Spicula frangula. 2

C. fufcus L. sp. pl. p. 67 Hort fl. agra. i. p. 52 Quib. fl. ex. i. p. 22 Alch. fl. j. ad. p. 13
 C. style bifid, umbella compofita involucri sublongifolys brevibus, pinnatifidis linearibus
 lanceatis ~~obtusis~~ pinnatifidis angustis, folijs lobatis linearibus.

Non. Hoff. ic. gram. agra. 3. t. 23
 Leup. fl. barba. t. 1. f. 2.
 Sibth. fl. gr. t. 48

β. viridans: pinnatifidis brevibus, apice pinnatifidis
 Syn. et Non. C. viridis Hook. K. n. 1. t. 13 (viridis)

Hab. pinnatifidis lobis aequis circa 2 ann. et lacuna 8. Caput andrii vago albino; variis
 in d. lobis prope Budu. Flant Sept. 2.
 Alch. Smith in H. p. Rod.

Alch. Smith in H. p. Rod. ^{pubertatis}
 C. longif. L. sp. pl. p. 67 Hort fl. agra. i. p. 54 Quib. fl. ex. i. p. 23 Alch. fl. j. ad. p. 15. det.
 det. wege. n. 521
 C. longif. L. sp. pl. p. 67 Hort fl. agra. i. p. 54 Quib. fl. ex. i. p. 23 Alch. fl. j. ad. p. 15. det.
 det. wege. n. 521

C. style bifid, umbella compofita involucri sublongifolys brevibus ^{pubertatis} pinnatifidis linearibus
 et marginatis serratis, pinnatifidis linearibus lanceatis, squamis acutis imbricatis, radiis
 repente

Non. Paer. Non. var. 2. t. 297
 Hort. Non. gram. agra. 3. t. 25
 Schreb. Agrost. t. 8. f. 12
 Math. d. f. 1000 Diosc. 1. p. 28

Hab. ad fluvium marginis, ^{et in h. p. Rod.} pinnatifidis angustis, pinnatifidis 2 ann. 2 ann. Castell. Salen.
 Caput, Boyuz, Cathon. Spicula badi. Flant Juni Julis. 2.

C. Monti L. ^{Mansij.} sp. pl. p. 129. Hort fl. agra. i. p. 54
 C. style bifid, umbella compofita involucri sublongifolys brevibus ^{can-} pinnatifidis linearibus
 lanceatis obtusis ^{can-} pinnatifidis angustis, squamis obtusis demum multangulis, radiis repente

Syn. Pyren. Monti Quib. fl. ex. 1. p. 22
 Non. Monti Gram. 12. t. 1. f. 2.
 Hoff. Non. gram. agra. 4. t. 67

Hab. in agris circa Budu. S. Tommasini. Spicula fere junger. Flant Sept. 2.

C. umbra L. sp. pl. p. 67
 C. style bifid, umbella compofita involucri sublongifolys brevibus pinnatifidis apice ^{can-} repente
 serratis brevibus, pinnatifidis ^{can-} repente albis ^{can-} pinnatifidis linearibus ^{can-} longis ^{can-} acutis, squamis
 ovatis obtusis ^{can-} pinnatifidis angustis, radiis repente tuberculatis ^{can-} subrotatis.

Syn. C. divaric. Dargion. Dist. p. 6. Quib. fl. ex. 2. p. 73
 Non. Schreb. Agrost. t. 9. f. 3.
 Camer. Epist. p. 10
 an C. viridis Hoff. t. 45?

Sorghum cernuum W. En. 2. p. 1036
Hort. Belg. angl. IV. p. 2. Phil. Acad. 1734

S. panicula comitata extra pediculis,
calycibus utroque, seminibus glabris
(altij.) plij late? lanuatis

Syn. Holm. cernuum W. Sp. pl. IV. p. 930,
H. compertum Lam. Enc. ?

Sc. Hort. Belg. angl. IV. t. 4
Arden. Belg. cat. bot. 3.

Myr. Sivak bit.

Colitur 120 minis ac proculapi in delusioni
manu, 14 p. ^{in satij} ~~in satij~~ 22 magis.
Flort aestat. Panicula altit. 0

Hab. species promiscua cum vincta in partibus agris Petavae pl. det. prope Dering, et circa
in Waldst. pl. det. prope Schmitz. pl. det. prope Schmitz. pl. det. prope Schmitz. pl. det. prope Schmitz.
Capitatae prope Schmitz. pl. det. prope Schmitz. pl. det. prope Schmitz. pl. det. prope Schmitz.
Nicht fl. det. prope Schmitz. pl. det. prope Schmitz. pl. det. prope Schmitz. pl. det. prope Schmitz.

H. lanata L. fl. det. prope Schmitz. pl. det. prope Schmitz. pl. det. prope Schmitz. pl. det. prope Schmitz.
Nicht fl. det. prope Schmitz. pl. det. prope Schmitz. pl. det. prope Schmitz. pl. det. prope Schmitz.

H. florula inferior hemisphaerica mutica, superior mascula antheris transversis laevibus
indistincte mutica, valvulis calycis imperfecte membranaceis, ligula truncata brevis, radix fibrosa

Non. Hort. Non. pro. austr. l. t. 2
Engl. bot. t. 1169
Fl. den. t. 1181
Leaf fl. between. t. 2. p. 6

Hab. in partibus agris et ad fontes viciniam Leoni, Knin, et Dugopolje prope Clissa. Species alkalis,
spec. purpurea, demum civens. Floris a Majo ad Augustum. pl. det. prope Schmitz.
Off. Affinis H. vallis L. qui dirigit radix agreste, ligula ovata elongata, agrestis calycis
indistincte, with calycem superante.

Sorghum L. spec. uni. hemisphaerica hemisphaerica clausa. Corolla in florula hemisphaerica
floribus paniculatis. Calyx bivalvis coriaceus clausus. Corolla in florula hemisphaerica
paniculata bivalvis flum. extremis angustis, in recepta mutica univalvis, in mascula pedicellata caudata
bivalvis mutica. ligula marginata. Hyman capillitiformis. Caricifera.

J. vulgare Leaf fl. det. prope Schmitz. fl. det. prope Schmitz. pl. det. prope Schmitz. pl. det. prope Schmitz.
L. panicula caudata oblonga, calycibus obovatis nitidis pluribus apice pubescentibus

Syn. Holm. Sorghum L. fl. det. prope Schmitz. pl. det. prope Schmitz. pl. det. prope Schmitz. pl. det. prope Schmitz.
Non. Hort. Non. pro. austr. l. t. 2.
Arduin. Sagg. l. c. t. 4. p. 1.
Myr. Sagg. Land. etc. l. t. 508. p. 1.

Hab. in India orientali, aliter in totam Indiam provenit montana. Floris Janu. Augusto. Species vulgaris.

J. saccharatum Pers. Ined. bot. l. p. 101
L. panicula effusa potentissimum, calycibus oblongis nitidis apice pubescentibus, floris late

Syn. Holm. saccharatum Arduin. Sagg. l. c. L. fl. det. prope Schmitz. pl. det. prope Schmitz. pl. det. prope Schmitz.
Non. Arduin. l. c. t. 4. p. 2
Hort. pro. austr. l. t. 4

Myr. Sagg. l. c. t. 4. p. 1.
Ex causa panis ac probat cum illis promiscue colitur in Indiis. Floris acutis. Species vulgaris

Myr. Sagg. l. c. t. 4. p. 1.
Uf. seminal tan longis tan longis acutis corollis a mutis ac obovatis, culmi et paniculae
seminalis exclusis, capis confusis insensibus. Ex haec gestum quoniam clivis etiam
saccharum in quodam modo in haec modo.

S. halimifolius Pers. Ench. botan. t. p. 101 Hoff. fl. agr. t. p. 71. Nichl. fl. exc. t. p. 20.
Alch. fl. jedr. p. 20

S. paniculata petioles raris, calycibus lanceolatis acutis univalvis, filij raris
scabris, indivisa repente.

Syn. Haly Halimifolius L. sp. pl. p. 1485 Vig. t. 37. P. 37. Pet. bot. voyer. n. 481.

Nom. Hoff. Non. gran. agr. v. 1. tab. 1.

Michx. fl. agr. t. 65
Schlecht. Agrost. t. XI f. 12

Hab. in herbis, patet, locis agris, et in silvis pragens. Plant. majori hinc. Spicula
rubra. 2p.

180

Pollinia sp. pl. min. cern. p. 11. II. 10.

Floris polygamis, ^{calycibus} ^{filij} ^{scabris} ^{unifloris} ^{alternis} ^{interioribus} ^{angustis}, corolla ^{bivalvi}
interioribus ^{divisa} ^{angustis}, ^{filij} ^{scabris} ^{unifloris} ^{alternis} ^{interioribus} ^{angustis}, ^{corolla} ^{bivalvi}
filia exterioribus ^{angustis}. ^{Carph. fl.}

P. Gynthys sp. l. c. Nichl. fl. exc. t. p. 34 Alch. fl. jedr. p. 20

P. stylis ^{indiv.} panicula aequalis, petioles raris, calycibus trifloris, pedicellis ^{scabris}
^{filij} ^{unifloris} ^{alternis}

Syn. Andropogon Gynthys L. sp. pl. p. 1485 Hoff. fl. agr. t. p. 73 Pet. bot. voyer. n. 63.

Nom. Hoff. Non. gran. agr. t. 2 t. 1.

Lamark Enc. bot. Pl. 540 f. 1.

Michx. fl. agr. t. 65.
Schlecht. Agrost. tab. 6 f. 1.

Hab. in pratis, et locis agris, in silvis pragens, Lam. hinc, in silvis hinc, Spicula
rubra. Dent. majori hinc. Spicula biva, pennis, pedicellis biva, biva, f. 1.

P. distichus sp. l. c. p. 12 Nichl. fl. exc. t. p. 24

P. stylis ^{biv.} ^{geminis} ^{spiculis} ^{geminis}, varibus ^{scabris} ^{biv.} ^{distichis} ^{filij} ^{geminis}

Syn. Andropogon distichus L. sp. pl. p. 1481 Hoff. fl. agr. t. p. 74

Nom. Jacq. Non. v. t. 630

Hoff. Non. gran. agr. III t. 2.

Michx. fl. agr. t. 65
Decem. Pl. f. v. t. 11 f. 2.

Hab. in herbis, et locis agris, in silvis hinc, Lam.

Andropogon L. ^{geminata} ^{uniflora} ^{alternis}
^{filij} ^{scabris} ^{biv.} ^{distichis} ^{filij} ^{geminis} ^{spiculis} ^{geminis} ^{scabris} ^{biv.} ^{distichis} ^{filij} ^{geminis}
Floris polygamis ^{spiculis} ^{geminis} ^{scabris} ^{biv.} ^{distichis} ^{filij} ^{geminis} ^{spiculis} ^{geminis} ^{scabris} ^{biv.} ^{distichis} ^{filij} ^{geminis}
interioribus ^{divisa} ^{angustis}, ^{filij} ^{scabris} ^{unifloris} ^{alternis} ^{interioribus} ^{angustis}, ^{corolla} ^{bivalvi}
interioribus ^{divisa} ^{angustis}, ^{filij} ^{scabris} ^{unifloris} ^{alternis} ^{interioribus} ^{angustis}, ^{corolla} ^{bivalvi}
interioribus ^{divisa} ^{angustis}, ^{filij} ^{scabris} ^{unifloris} ^{alternis} ^{interioribus} ^{angustis}, ^{corolla} ^{bivalvi}

A. distichus L. sp. pl. p. 1481 Hoff. fl. agr. t. p. 74 Nichl. fl. exc. t. p. 33 Alch. fl. jedr. p. 20

A. spiculis ^{geminis} ^{scabris} ^{biv.} ^{distichis} ^{filij} ^{geminis} ^{spiculis} ^{geminis} ^{scabris} ^{biv.} ^{distichis} ^{filij} ^{geminis}

Syn. A. angustifolius Lam. Prod. fl. gr. t. p. 47 Pet. bot. voyer. n. 62 Lam. Lam.

Nom. Hoff. Non. gran. agr. II t. 5.

Jacq. fl. agr. t. 384.

Lacina L.

Dryas paniculata ^{geminata} hemisphaerica: spiculis brevibus ⁱⁿ ^{apicibus} ^{lacinis} ^{pubescentibus}, calycis lobis unilobis concavis
extus laevibus, corollae tubulorum ⁱⁿ ^{apicibus} ^{lobis} ^{pubescentibus}: ligula breviter ^{obovata}. Stigmata ovata. ^{C. Agrippa}

L. flavescens Murray Syst. veg. p. 88 Nicht fl. exc. 1. p. 35

L. paniculata ^{arctica} ^{venosa} ^{pin}, calycibus ^{altern} ^{lanuginis} ^{subglacis}, ^{exterioribus} ^{flavibus}
extus ^{adpressis}, ^{foliis} ^{longis} ^{marginis} ^{obovatis} ^{oblongis}, ^{ligula} ^{lacini} ^{obovata}, ^{caule}
^{foliis} ⁱⁿ ^{indivisus} ^{by}. ^{histrix} ^{convexis}

Sp. Arthropog. Nomen L. 1. p. 1. p. 1481 Hort. fl. gem. 1. p. 85

Icon. Hort. Nomen gem. III. t. 1.

Silth. fl. gr. I. t. 52
Schum. Agrost. t. 3. p. 2. A. B.

Hab. in ^{arctica} ^{montibus} ^{prope} ^{Sedonia} ^{ad} ^{viros} ^{flaminis} ^{herbae}. ^{Doria} ^{Syn. sectum}. Panicula
ovata spiculis ^{paucis} ^{perispermatis}. 2p.

L. stricta ~~pauciflora~~ L. Syst. veg. 1. p. 282 Nicht fl. exc. 1. p. 24

L. paniculata ^{stricta} ^{convexa}, ^{calycibus} ^{longis} ^{lanuginis}, ^{exterioribus} ^{pubescentibus}, ^{ligula} ^{obovata} ^{exterioribus} ^{flavibus} ^{obovatis}, ^{caule} ^{foliis} ^{oblongis} ^{obovatis} ^{by} ^{glacis}.

Syn. Arthropog. Nomen Hort. fl. austr. 1. p. 72

Phalang. Carolinensis ^{Arthropog. fl. austr. suppl. p. 245} (nec alior.) ^{ext.} ^{fl.} ^{obovata} ^{ext.} ^{fl.} ^{obovata} ^{ext.} ^{fl.} ^{obovata}

Icon. Hort. Nomen gem. agr. 2 t. 2

Hab. in ^{partibus} ^{arcticis} ^{prope} ^{Sedonia} ⁱⁿ ^{partibus} ^{circum} ^{Omble} ^{prope}
^{Agrope}, ⁱⁿ ^{arcticis} ^{circum} ^{Natalivus} ^{prope} ^{Carolin.} ^{Dunia} ^{Agrope}. ^{Parvidula} ^{ovata}
^{ut} ^{abundans}. 2p

Lagony L.

Dryas ^{hemisphaerica} ^{thyrsoidea}. ^{spiculis} ^{unifloris} ⁱⁿ ^{utrimque} ^{exterioribus} ^{lobis} ^{pubescentibus} ^{albis} ^{flavibus}. ^{lobis} ^{exterioribus} ^{pubescentibus} ^{albis} ^{flavibus}
^{hemisphaerico-florosis}. ^{corollae} ^{lobis} ^{obovatis} ^{oblongis}, ^{ligula} ^{obovata} ^{exterioribus} ^{flavibus} ^{obovatis}, ^{caule} ^{foliis} ^{oblongis} ^{obovatis} ^{by} ^{glacis}.
^{whinn} ^{mutica}. ^{Ligula} ^{obovata} ^{exterioribus} ^{flavibus} ^{obovatis}. ^{Agrippa}

L. ovata L. 1. p. 1. p. 113 Wj. Hb. del. p. 39 Hort. fl. agr. 1. p. 89 ^{Arth. fl. austr. p. 19. t. 1.}

Dryas ^{hemisphaerica} ^{thyrsoidea} ^{ovata} ^{lobis} ^{exterioribus} ^{pubescentibus} ^{albis} ^{flavibus}, ^{calycibus} ^{longis} ^{lanuginis} ^{subglacis}, ^{exterioribus} ^{pubescentibus} ^{albis} ^{flavibus}, ^{ligula} ^{obovata} ^{exterioribus} ^{flavibus} ^{obovatis}, ^{caule} ^{foliis} ^{oblongis} ^{obovatis} ^{by} ^{glacis}, ^{panicula} ^{thyrsoidea}
ⁱⁿ ^{partibus} ^{arcticis} ^{prope} ^{Sedonia} ⁱⁿ ^{partibus} ^{circum} ^{Omble} ^{prope} ^{Agrope}, ⁱⁿ ^{arcticis} ^{circum} ^{Natalivus} ^{prope} ^{Carolin.} ^{Dunia} ^{Agrope}. ^{Parvidula} ^{ovata}
^{ut} ^{abundans}. 2p

Icon. Hort. Nomen gem. 2 t. 16

Silth. fl. gr. 1. t. 90

Engl. bot. t. 1936
Linn. Enc. bot. Pl. 41.

Thyr. ^{Leij} ^{rep.}
Hab. in ^{arcticis} ^{partibus} ^{prope} ^{Nova} ^{Seberica}, ^{prope} ^{S. Nicola}, ^{Dunia}, ^{Agrope}. ^{Panicula} ^{ovata}. ^{Flora}

Mjg. ^{Agrope}. 0

A. vulgare

A. paniculata complete ramis tenuibus, glumis corollis inaequalibus, foliis unguibus, ligula
tenuis breviter (in herb.) *Quart. fl. ex. c. p. 140; in D.*

A. paniculata ^{in herb. Martiana} ramis tenuibus, glumis corollis inaequalibus, foliis unguibus
glumis ligula exserta longior ^{in herb. Martiana}

A. paniculata ^{in herb. Martiana} ramis tenuibus, glumis corollis inaequalibus, foliis unguibus
glumis ligula exserta longior ^{in herb. Martiana}

Herb. in aegypto, et praesertim circa Schenis, lacum & Cosk' adrij, phlato, et S. Primita prope Cam.
H. Mg. Tenu. de. Panicea flavo-vires, foliis unguibus, ramis unguibus.

A. paniculata L. p. 93 ^{in herb. Martiana} fl. ex. c. p. 25

A. paniculata ^{in herb. Martiana} ramis tenuibus, glumis corollis inaequalibus, foliis unguibus, ligula
glumis ligula exserta longior ^{in herb. Martiana}

A. paniculata ^{in herb. Martiana} ramis tenuibus, glumis corollis inaequalibus, foliis unguibus, ligula
glumis ligula exserta longior ^{in herb. Martiana}

Tenu. herb. fl. ex. c. p. 25
Long fl. herb. t. h. p. 3. (excl. desc. ligulae)

Herb. in aegypto, et praesertim circa Schenis, lacum & Cosk' adrij, phlato, et S. Primita prope Cam.
H. Mg. Tenu. de. Panicea flavo-vires, foliis unguibus, ramis unguibus.

A. paniculata ^{in herb. Martiana} ramis tenuibus, glumis corollis inaequalibus, foliis unguibus, ligula
glumis ligula exserta longior ^{in herb. Martiana}

A. paniculata ^{in herb. Martiana} ramis tenuibus, glumis corollis inaequalibus, foliis unguibus, ligula
glumis ligula exserta longior ^{in herb. Martiana}

Herb. in aegypto, et praesertim circa Schenis, lacum & Cosk' adrij, phlato, et S. Primita prope Cam.
H. Mg. Tenu. de. Panicea flavo-vires, foliis unguibus, ramis unguibus.

A. paniculata ^{in herb. Martiana} ramis tenuibus, glumis corollis inaequalibus, foliis unguibus, ligula
glumis ligula exserta longior ^{in herb. Martiana}

A. paniculata ^{in herb. Martiana} ramis tenuibus, glumis corollis inaequalibus, foliis unguibus, ligula
glumis ligula exserta longior ^{in herb. Martiana}

A. paniculata ^{in herb. Martiana} ramis tenuibus, glumis corollis inaequalibus, foliis unguibus, ligula
glumis ligula exserta longior ^{in herb. Martiana}

A. paniculata ^{in herb. Martiana} ramis tenuibus, glumis corollis inaequalibus, foliis unguibus, ligula
glumis ligula exserta longior ^{in herb. Martiana}

A. paniculata ^{in herb. Martiana} ramis tenuibus, glumis corollis inaequalibus, foliis unguibus, ligula
glumis ligula exserta longior ^{in herb. Martiana}

A. paniculata ^{in herb. Martiana} ramis tenuibus, glumis corollis inaequalibus, foliis unguibus, ligula
glumis ligula exserta longior ^{in herb. Martiana}

A. paniculata ^{in herb. Martiana} ramis tenuibus, glumis corollis inaequalibus, foliis unguibus, ligula
glumis ligula exserta longior ^{in herb. Martiana}

A. paniculata ^{in herb. Martiana} ramis tenuibus, glumis corollis inaequalibus, foliis unguibus, ligula
glumis ligula exserta longior ^{in herb. Martiana}

A. paniculata ^{in herb. Martiana} ramis tenuibus, glumis corollis inaequalibus, foliis unguibus, ligula
glumis ligula exserta longior ^{in herb. Martiana}

Herb. in aegypto, et praesertim circa Schenis, lacum & Cosk' adrij, phlato, et S. Primita prope Cam.
H. Mg. Tenu. de. Panicea flavo-vires, foliis unguibus, ramis unguibus.

M. effigium L. sp. pl. p. 90 Hist. fl. agr. i. p. 96 Spidtsk. ex. i. p. 28

3. *M. paniculata* Hoffm., calycibus natis cordatisque mucronatis, calone unguisquam longis
H. Hist. H. agr. agr. 3. t. 22
Engl. bot. t. 1105
H. den. t. 1143.
Leng. fl. helon. t. 8 f. 7.

Herb. in habitibus natis moor Prof. Patten.

2. *M. multiflora* Carr. demonstr. bot. p. 36 Hist. fl. agr. i. p. 95 Spidtsk. ex. i. p. 28 Bot. bot. wagn. 688

M. paniculata ^{var. n. n.} ~~fructu~~ natis ^{var. n. n.} ~~cordatis~~ ^{var. n. n.} ~~longis~~ ^{var. n. n.} ~~calone~~ ^{var. n. n.} ~~uniquisquam~~ ^{var. n. n.} ~~longis~~

Syn. *Barbarea montana* L. sp. pl. p. 91 Wj. King. del. p. 24 Alch. fl. j. p. 18
Pl. olearum ^{var. n. n.} ~~semita~~ ^{var. n. n.} ~~Wj. King. del. p. 24~~ ^{var. n. n.} ~~Alch. fl. j. p. 18~~
H. Hist. H. agr. agr. 1. 3. t. 45
H. den. t. 1143.

Barb. 1. com. 254
Engl. bot. t. 1704

Herb. in grat., demet., ad reg., et moor. H. Major hinc. Penine virid. et gung.

Stipa ^{var. n. n.} ~~capitata~~ ^{var. n. n.} ~~spica~~ ^{var. n. n.} ~~multiflora~~ ^{var. n. n.} ~~anthy~~ ^{var. n. n.} ~~viridis~~
D. long. paniculata. Calyx bivalvis mucronatus, cordatis longior. Corolla bivalvis calyce minus basi pilis
glan ^{var. n. n.} ~~extrema~~ ^{var. n. n.} ~~longa~~ ^{var. n. n.} ~~angust.~~ ^{var. n. n.} ~~Pappi~~ ^{var. n. n.} ~~oblongi~~ ^{var. n. n.} ~~cordati~~ ^{var. n. n.} ~~coarctati.~~

H. venet. L. sp. pl. p. 115 Wj. King. del. p. 48 Hist. fl. agr. i. p. 87 Spidtsk. ex. i. p. 28
25. Alch. fl. j. p. 18 Bot. bot. wagn. i. 917.

L. anthy longis plum. fl. virid. glan cordatis glan.

H. Hist. H. agr. agr. 4. t. 33
Lan. Em. bot. Pl. 41 f. 1.

Mont. Prodr. p. 57 f. 68 (floribus)

Ulyss. Karst. ^{var. n. n.} ~~montana~~ ^{var. n. n.} ~~subh.~~
Herb. in grat., et reg. anthy, anthy, anthy oblongi Delant. virid. H. Major hinc. 2. Penine
flor. virid. anthy virid. glan.

H. ant. L. Syst. nat. ed. XII v. 2. p. 229 Hist. fl. agr. i. p. 66 Spidtsk. ex. i. p. 28 Alch.
fl. j. p. 18

L. anthy calyce virid. longis anthy, fl. cordatis glan.
Syn. *Chamaemorus montana* semita Wj. King. del. p. 24

H. Allim. ant. ad fl. glan. t. 2. f. 1.
H. Hist. H. agr. agr. 4. t. 34
H. den. fl. j. p. 1. t. 87.

Herb. in demet. et ad reg. in Zan, et St. de Mor. H. Major hinc. 2. Penine
flor. virid. anthy virid. glan.

H. Calamagrostis Wahlenb. helo. fl. glan. t. 2. f. 1.

L. anthy calyce virid. longis anthy, fl. cordatis glan.
anthy virid. glan.

P. *Cuscuta* *galli* L. *sp. pl.* 84 *Vij. King. Nat.* p. 42
Hort. *fl. agr.* 1. p. 90 *Pitt. bot. wey.* v. 678

P. *affinis* *galli* ^{*variegata*} *semit* *hispid* *hinc* *plumet*, *fl.*
ut *sub* *long*, *radic* *pentagon* *dun* *plumet*, *fl.*
ut *sub* *long*, *radic* *pentagon* *dun* *plumet*, *fl.*
ut *sub* *long*, *radic* *pentagon* *dun* *plumet*, *fl.*
ut *sub* *long*, *radic* *pentagon* *dun* *plumet*, *fl.*

Sp. *Orthogon* *Cuscuta* *galli* *Apr.* *lyst* *ag.* 1. p. 207 *alid.*
fl. *pl.* p. 21

Schischol *Cuscuta* *galli* *Beauv.* *Quid* *fl.* *cxv* 1. p. 23
an *at* *Panic* *shg* *an* *Hort* *fl.* *agr.* 1. p. 89?

α. *spic* *sub* *mut*

β. *Hort* *fl.* *agr.* *II.* *t.* 19

Engl. *bot.* *t.* 876

Matthi. *Dif.* *agr.* *Dion.* 1. p. 431.

β. *spic* *long* *mut*

γ. *Leop* *fl.* *bot.* *t.* 2. p. 3.

Hb *at* *fl.*, *mut*, *in* *an* *fl.* *mut*, *ut* *fl.*, *mut*
fl. *mut*. *Panic* *mut*. *H.* *at* *Panic* *at* *fl.* *mut*.

Obs. *Dif.* *at* *g* *Orthogon* *fl.* *Brown* *spic* *mut*
in *fl.*, *in* *mut*. *Quid* *g* *Schischol* *mut*
mut *fl.* *mut* *at* *Panic* *mut*. *Inflor*
mut *mut* *mut* *mut* *mut*.

A. alba panicula contracta ramis indige floribus tenuibus
flumis cithis mixis, flis omnibus flis ligula
extrema elongata

Non. Less. Pl. herb. t. IV. f. 5
Eugl. bot. t. 1522 in A. H. H. H. H.

A. fruticulosa panicula laxiflora ramis teris mixis, flumis
cithis mixis ramis bifida, ligula extrema elongata

A. H. H. H. H. panicula laxiflora ramis apertis elongis
flis flumis, flumis cithis mixis, ligula extrema elongata

Non. Hort. gen. 4. t. 56

Less. herb. t. 4. f. 3. (excl. descr.)

Phalang Bellard: W. nov. act. Bot. 2 p. 415

~~P. parviflora (L.) Gussone, speculij Bonaj, flumij calycij, variculis, integrij, corollae~~

Phalang L.

Flora hirsutissima speculij. Calyx unistylis bivalvis, flumij alba, unij membranaceis, pubescentibus
corollae bivalvis, lobis brevibus. Longitudo corollae tubi. Stylus brevissimus. Sept. 1834

P. Bellard: W. nov. act. Bot. 2 p. 415

~~P. speculij Phalang, speculij Bonaj, flumij calycij, variculis, integrij, corollae~~

Syn. Ph. bulbifera L. amoen. IV. p. 254
Ph. speculij Bellard: W. nov. act. Bot. 2 p. 415

~~Ph. speculij Bellard: W. nov. act. Bot. 2 p. 415
Ph. speculij Bellard: W. nov. act. Bot. 2 p. 415
Achnidion Bellard: P. Beauv. Voy. Bot. 2 p. 11~~

Gen.
Hab. in collibus circa Libria, nec non circa Brera prope Rayss. Partibus virentibus florum.
Off. Males amensibus, speculij Ph. Bellard: W. nov. act. Bot. 2 p. 415. Ph. speculij Bellard: W. nov. act. Bot. 2 p. 415.
d. Beauv. et al. Poemes et Schultes hujus Achnidion, speculij Bellard: W. nov. act. Bot. 2 p. 415. Ph. speculij Bellard: W. nov. act. Bot. 2 p. 415.
prope hoc ager, ubi Achnidion hujus in Ph. speculij Bellard: W. nov. act. Bot. 2 p. 415. Ph. speculij Bellard: W. nov. act. Bot. 2 p. 415.
hoc plantae speculij - pro hujusmodi nec est hujusmodi speculij.

P. unanensis L. sp. pl. p. 79. Hist. fl. agr. 1. p. 86. Philb. fl. rar. 2. p. 32. Albid.
fl. 1834 p. 19

~~P. unanensis L. sp. pl. p. 79. Hist. fl. agr. 1. p. 86. Philb. fl. rar. 2. p. 32. Albid.
fl. 1834 p. 19~~

Ph. speculij Bellard: W. nov. act. Bot. 2 p. 415
Hist. fl. agr. 1. p. 86
Philb. fl. rar. 2. p. 32

~~Hab. in agris et collibus circa Libria, nec non circa Brera prope Rayss. Ph. speculij Bellard: W. nov. act. Bot. 2 p. 415.~~

~~P. speculij Bellard: W. nov. act. Bot. 2 p. 415. Hist. fl. agr. 1. p. 86. Philb. fl. rar. 2. p. 32.~~

~~P. speculij Bellard: W. nov. act. Bot. 2 p. 415. Hist. fl. agr. 1. p. 86. Philb. fl. rar. 2. p. 32.~~

~~Hab. in agris et collibus circa Libria, nec non circa Brera prope Rayss. Ph. speculij Bellard: W. nov. act. Bot. 2 p. 415.~~

~~Ph. speculij Bellard: W. nov. act. Bot. 2 p. 415. Hist. fl. agr. 1. p. 86. Philb. fl. rar. 2. p. 32.~~

Icon. Hort. Ic. gr. agr. 3. t. 11

H. den. t. 228

Engl. bot. t. 848

Leaf pl. herb. t. 215

Herb. inter ^{lata} ~~lata~~ et ad unguem et unguem agrum in h. delavie ulgum. Hort. Magni Hort. ^{lata} ~~lata~~ alb. virens, pedicel. ^{lata} ~~lata~~ ovum et by. junctura. \odot

Obj. Spica ovali usque cylindrica (ut in D. canis trinit. et pichard. fl. ex. 1. p. 30. p. ^{lata} ~~lata~~ Delavie in h. ^{lata} ~~lata~~ nullis usque et hinc ubi oblongo adfert), nec perisperm. et de hinc spica aut ut pichardus l. c. Calyx glaucus nunc usque ad unguem ^{lata} ~~lata~~ et hinc ^{lata} ~~lata~~ unguem, stylus unguem, ut in omni ^{lata} ~~lata~~ generis, corolla oblonga, ^{lata} ~~lata~~ ex ^{lata} ~~lata~~ hinc ^{lata} ~~lata~~ piper ^{lata} ~~lata~~ adfert et hinc in specimine generis. Hinc de hinc ^{lata} ~~lata~~ unguem ^{lata} ~~lata~~ unguem: an idem ^{lata} ~~lata~~ de ^{lata} ~~lata~~ albore delavie?

D. utraque Des. syn. pl. 1. p. 80 Hort. fl. agr. 1. p. 29 Pichard fl. ex. 1. p. 30 Al. h. fl. fat. p. 17 Bot. bot. unguem. u. 39

A. spica ovata, glaucis ulgum ^{lata} ~~lata~~ calyx hinc unguem ^{lata} ~~lata~~ unguem ^{lata} ~~lata~~ unguem ^{lata} ~~lata~~ unguem ^{lata} ~~lata~~ unguem

Syn. Phalangis unguem L. p. 80 Hort. Pica. gr. agr. ut. ut. p. 6 D. utraque pichardus Lani in act. Soc. ital. v. 8. p. 477

P. libth. fl. agr. Cent. I t. 63 Hort. Ic. gr. agr. 3. t. 7 Mont. Prod. p. 42 t. 46 (spica) Scheuchz. Agrost. h. h. p. 3 B. D. G. H. (florula)

Herb. in pascis et pratis circa ^{lata} ~~lata~~ Schinca, Salona, Radizon, et Naventa. Spica ex alb. et unguem ^{lata} ~~lata~~ P. Magni ^{lata} ~~lata~~ \odot

Obj. Spica ovali usque cylindrica, glaucis a unguem ^{lata} ~~lata~~ unguem ^{lata} ~~lata~~ unguem ^{lata} ~~lata~~ unguem ^{lata} ~~lata~~ unguem

Crypt. Libth. h. h. v. 1. p. 48

Spica ovata usque cylindrica, glaucis a unguem ^{lata} ~~lata~~ unguem ^{lata} ~~lata~~ unguem ^{lata} ~~lata~~ unguem ^{lata} ~~lata~~ unguem

C. alpestris Schrad. fl. gr. 1. p. 18 Pichard. fl. ex. 1. p. 30

C. spica unguem ^{lata} ~~lata~~ unguem ^{lata} ~~lata~~ unguem ^{lata} ~~lata~~ unguem ^{lata} ~~lata~~ unguem

Syn. Helicodon alpestris Hort. Ic. gr. agr. 1. p. 23 et fl. can. 1. p. 77

P. Hort. Ic. gr. agr. 1. p. 25 Dand. icon. 54.

Herb. in pascis et in ^{lata} ~~lata~~ hinc unguem ^{lata} ~~lata~~ unguem ^{lata} ~~lata~~ unguem ^{lata} ~~lata~~ unguem ^{lata} ~~lata~~ unguem

Malica d. Spica unguem ^{lata} ~~lata~~ unguem ^{lata} ~~lata~~ unguem ^{lata} ~~lata~~ unguem ^{lata} ~~lata~~ unguem

Spica unguem ^{lata} ~~lata~~ unguem ^{lata} ~~lata~~ unguem ^{lata} ~~lata~~ unguem ^{lata} ~~lata~~ unguem ^{lata} ~~lata~~ unguem

~~Pos.~~ Poa airoides Boel. gram.

A. aquatica L. 19 fl. p. 95

Hort fl. agr. 1. p. 114 Alsch. fl. jard. p. 19

A. panicula var. *intermedia* patens, calycibus

obtusis, corollis apice recurvis, staminibus
~~longioribus~~, ^{multis calycibus longioribus} calicibus longioribus
culmo basi rugato.

Te. Hoff. Te. gr. agr. II. t. 41

Ed. p. bot. t. 1557

Syn. *Glyceria airoides* Richt. flex. t. p. 45

Hab. in agris lacus Boccongrasso prope

Zam. P. Alschinger. Spicula vidua

apice alba. Hort acuta. 28.

64. Habitus Pos. Spicula subultra, imbricata

triflora vel uniflora.

anno Riv. jahn. Day
monaco? Riv. no. k. taf
spalte Riv. ozini.

verruca verna

Opuntia in antijoplaminijs ... in charco, tenui, est ...
Syn. A. strigosa ... fl. sic. I. p. 118. Junon fl. sic. I. p. 118

A. panicula laxa ... ^{aliqua} ... ^{certa} ...

Syn. A. strigosa ... fl. sic. I. p. 118. Junon fl. sic. I. p. 118

~~A. panicula ...~~

A. hispida ...

A. strigata ...

A. strigata ... (excl. ...)

Hab. in agris, ...

Obj. Differt ab A. strigosa ...

A. foliosa ...

A. strigata ...

A. panicula erecta ...

Syn. A. strigata ...

A. strigata ...

Hab. in collibus ...

Obj. Spinula bifida ...

B. madrasica L. sp. pl. 114 Hb. fl. agr. 1. p. 170 ^{quidam fl. ex. d. 42}
B. panicula erecta, spiculis rectis sub-6-floris densa apice latius, ^{panniculae apice imbricatae} antheris rectis glomeratis
suboppositis, foliis puberulis
N. Hb. fl. agr. 1. p. 170
Engl. botan. ic. 1006

Hab. ad montes et in fruticulis circa Sonaca, Derang et ad ripas arvis Cliva. Paniceae
viridis. Olont Madagascaria 0

B. viridula Roth cat. botan. 1. p. 17 ^{Reicht fl. ex. 1. p. 42}
B. panicula erecta oblonga, spiculis rectis sub-12-floris, ^{lanulosis} pedunculatis apice imbricatis, antheris
rectis glomeratis suboppositis, foliis pilosis

Syn. *B. nuda* Hb. fl. austr. 1. p. 171 nec Murray.
N. Hb. fl. agr. 1. p. 15
Roth fl. fr. I. tab. 83

Hab. in collibus arvis circa Pogosa. ^{spiculis} ^{imbricatis} ^{suboppositis}. Plant. ap. Hb. Virg. 0

B. amplex L. sp. pl. 113 Hb. fl. agr. 1. p. 169 ^{quidam fl. ex. 1. p. 42} Alch. fl.
1. p. 26

B. panicula laxa imbricata, spiculis lanulosis compositis ^{sub-6-floris} ^{panniculae apice imbricatae} ^{antheris rectis}
glomeratis ^{suboppositis}, foliis puberulis

N. Hb. fl. agr. 1. p. 14
Engl. botan. ic. 1020 et 1984
Leav. fl. botan. t. XI f. 5.

Hab. ad ripas et marginem pratorum et agrorum ⁱⁿ Derang et Sign. Plant. Paniceae
Guajae. 0 spiculis rectis, ut ex viridi et purpureo colore viri

B. nodosa L. sp. pl. 112 Vif. King. Daln. p. 28 Hb. fl. agr. 1. p. 171 ^{quidam fl. ex. 1.}
p. 43 Alch. fl. ind. p. 26

B. panicula erecta ^{imbricata} ^{nodosa} ^{rectis} ^{sub-6-floris} ^{panniculae apice imbricatae} ^{antheris rectis}
rectis glomeratis oppositis, foliis mollibus ^{oppositis}

N. Leav. fl. botan. t. XI f. 1.
Hb. fl. agr. 1. p. 19
Engl. botan. ic. 1078
Lam. Enc. bot. Pl. 46 f. 1.

B. nana, panicula compacta minor, ^{ut ex} ^{puberula} Vif. King. Daln. p. 28.

Syn. Dr. nana Weig. obs. bot. p. 1. g.
Hab. in pratis collibus in Guajae ^{paniceae}, ^{varietas} in Guajae ^{rectis} ^{sub-6-floris} ^{panniculae apice imbricatae} ^{antheris rectis} ^{glomeratis} ^{oppositis}.
Hb. fl. agr. 1. p. 19

D. spumosa L. sp. pl. p. 112 Hb. fl. agr. i. p. 169 Fuchs fl. ex. i. p. 43 Alth. fl. id.
p. 26 Pelt. bot. ungu. i. 161

D. penicula laxa apice uncinata vix hirsuta spiculis oblongis - lacinatis compressis sub 10.
floris, floris vix in hirsuta, pediculis apice subsessilibus, apice domo dimidii suspensibus
filis longioribus, floris compressis albis.

Re. Engl. bot. t. 1885

Schwarz. Agrost. t. 4. f. 11 (spicula)

B. pubescens: spiculis pubescentibus

Re. Hb. Re. agr. i. t. 13.

Hab. in agris, inter segetes, hinc graminibus et hinc Salicibus. Mont. Nemi. Nubi. Prun.
et vix in albidis vix. O

D. mutabilis L. sp. pl. p. 112 Hb. fl. agr. i. p. 158 Alth. fl. id. p. 26

D. penicula laxa apice uncinata vix hirsuta spiculis oblongis - lacinatis compressis sub 8 floris, floris
domo pediculis longioribus, apice uncinatis filis longioribus quam hirsuta floris sub 10.

Re. Engl. bot. t. 1171

Hb. in agris i. t. 12

Schwarz. Agrost. t. 5. f. 10 (spicula)

~~Leaf fl. hirsuta. t. 1171~~

Hab. in graminibus cum Cichorio. Mont. Nemi. Agrostis pediculis vix O

D. erectus Hb.

Hb. fl. agr. i. p. 25 Fuchs fl. ex. i. p. 42 Pelt. bot. ungu. i. 158.

D. penicula uncinata vix hirsuta spiculis lacinatis compressis sub 8 floris, floris
domo pediculis longioribus apice uncinatis filis longioribus quam hirsuta floris sub 10.

Re. Engl. bot. t. 1171

Hb. in agris i. t. 10

Schwarz. Agrost. t. 5. f. 10

Engl. bot. t. 471

Schwarz. Agrost. t. 5. f. 13 (spicula)

B. villosa: spiculis villosis

Re. Engl. bot. t. 471

Hab. in collibus, et hinc agris graminibus Salicibus, Populis, Agrostis Cichorio: uncinatis hinc, vix
apice uncinatis. Mont. Nemi. Nubi. Prun. cum pediculis uncinatis cum hirsuta

Herb. in longi strobili ... ^{multis circa fidei populi et ...} ... ^{floribus} ...

D. panicea longi ... ^{speculij sub 5 floris, coloris glauci} ... ^{extrinseum annis in hinc duobus hinc} ... ^{corollis} ... ^{longis} ... ^{floris} ... ^{concoloribus} ...
 D. panicea β. speciei ... ^{quod utriusque} ... ^{coloris} ... ^{habere} ... ^{habere} ... ^{habere} ... ^{habere} ...

D. Myosotis L. p. pl. p. 109 Herb. fl. agr. 1. p. 164

D. panicea longi ... ^{speculij sub 5 floris, coloris glauci} ... ^{extrinseum annis in hinc duobus hinc} ... ^{corollis} ... ^{longis} ... ^{floris} ... ^{concoloribus} ...
 Syn. ^{Recherches} ... ^{pl. p. 23} ... (for spec.) ...
 Falsip. pseudomyosotis ... ^{fl. p. 37} ...

Sc. H. p. ii. q. agr. 2. t. 93
 Engstr. bot. t. 1412

^{Leop. fl. botan. t. III p. 5 (panicea)}
^{Schumbr. l. p. t. VI p. 11 (speculij)} ... ^{in p. 11} ...

Herb. in ... ^{panicea} ... ^{floris} ... ^{floris} ...
 D. ... ^{fl. p. 111} ... ^{fl. p. 35} ... ^{fl. p. 165} ... ^{fl. p. 165} ...

D. panicea ... ^{speculij sub 5 floris, coloris glauci} ... ^{extrinseum annis in hinc duobus hinc} ... ^{corollis} ... ^{longis} ... ^{floris} ... ^{concoloribus} ...

Syn. ^{Agrostis} ... ^{fl. p. 41} ...
 D. glaberrima ... ^{fl. p. 41} ...

Sc. Herb. p. q. agr. II. t. 92.
 Legum. fl. univ. III. t. 5. p. 2.

Herb. in ... ^{panicea} ... ^{floris} ... ^{floris} ...

Dactylis L.

Non ... ^{speculij sub 5 floris, coloris glauci} ... ^{extrinseum annis in hinc duobus hinc} ... ^{corollis} ... ^{longis} ... ^{floris} ... ^{concoloribus} ...
 D. glomerata L. p. pl. p. 105 ... ^{fl. p. 137} ... ^{fl. p. 137} ... ^{fl. p. 137} ...
 D. panicea ... ^{speculij sub 5 floris, coloris glauci} ... ^{extrinseum annis in hinc duobus hinc} ... ^{corollis} ... ^{longis} ... ^{floris} ... ^{concoloribus} ...

Lyn. *Festuca glomerata* Allm. fl. ped. II. p. 252 Alsch. fl. jadr. p. 25

7c. Hoffm. ic. gr. agr. II. t. 94
Leyfl. herb. t. III. f. 3.
Eugl. bot. t. 335

Linn. Enc. bot. II. 44 1-1.
Hoffm. Ostror.
Hb. in part. calyx *pauciflorus*, spica *pauciflora*. Fl. Mont. p. 24.

D. hispanica Roth. Catl. bot. n. p. 8 (Hb. fl. ex. I. p. 36)
D. panicula *remixta* hic *remixta* florum. spica *hirsuta*, ramulis *induratis* floriferis.
spica *villosa*, foliis *caninis* glaucis *et* *calice* *striato*

Lyn. *Dactylis glomerata* var. *villosa* Wj. Kij. Del. p. 33
D. *villosa* Tenore
Festuca phalaroides Lam. illuz. des. gen. I. p. 190 Pers. syn. pl. I. p. 95

Se. Juron. fl. sic. t. 31 (ex auct. Pindr. I. p. 100)
Hb. in *villosa* aspice, *capitula* *villosa*, *calyx* *villosus* in *villosa* *delimita* *lobulis*, *graciosa* *circa* *seca* *villosa*. Fl. Mont. austri. 2.

Hb. *Panicula* *villosa*, *capitula* *villosa*, *calyx* *villosus*, *lobulis* *villosis*, *graciosa* *circa* *seca* *villosa*.
Hb. *Panicula* *villosa*, *capitula* *villosa*, *calyx* *villosus*, *lobulis* *villosis*, *graciosa* *circa* *seca* *villosa*.

Arundo L.
Flora *panicula* L. spica *tri-multiflora*. Calyx *curvatus* *flexuosis* *agilis*. Glolla *trifloris*
Hb. in *villosa* *capitula* *villosa*. Sept. *lobulis*. *hirsuta* *panicula* *villosa*. *capitula* *villosa*.

A. *Dora* L. fl. p. 120 Wj. Kij. Del. p. 26 Hoffm. fl. agr. I. p. 123 Alsch. fl. jadr.
27. fl. bot. wagn. n. 115.
A. *panicula* *striata*, *calyx* *villosus* *subglobosus*, *floribus* *ramulis* *lobatis*, *calice* *villosa* *hirsuta*

Linn. fl. ic. gr. agr. IV. t. 95
Schumbr. *Lychnis* t. III. p. 14 A B C.

Hb. *delimita* *lobulis* *graciosa* *circa* *seca* *villosa*.
Hb. *delimita* *lobulis* *graciosa* *circa* *seca* *villosa*.
Hb. *delimita* *lobulis* *graciosa* *circa* *seca* *villosa*. *Panicula* *villosa*.

Hb. *delimita* *lobulis* *graciosa* *circa* *seca* *villosa*.
Hb. *delimita* *lobulis* *graciosa* *circa* *seca* *villosa*.
Hb. *delimita* *lobulis* *graciosa* *circa* *seca* *villosa*.
Hb. *delimita* *lobulis* *graciosa* *circa* *seca* *villosa*.
Hb. *delimita* *lobulis* *graciosa* *circa* *seca* *villosa*.

A. *Phragmites* L. fl. p. 120 Wj. Kij. Del. t. c. Hoffm. fl. agr. I. p. 124 Alsch. fl. jadr.
t. c. fl. bot. wagn. n. 116.

A. *panicula* *laxa*, *glauca* *villosa* *irregularis*, *floribus* *inferioribus* *paucis* *et* *calice* *villosa* *annua*
Lyn. *Phragmites* *communis* Trin. fl. bot. ex. I. p. 56

P. annua L. sp. pl. p. 99 Wj. King Del. p. 44 Herb. Fl. agr. i. p. 144 Fuchs fl. ex. i. p. 46
Alsch. fl. p. 24

P. panicula foliis ^{multis} geminis draca dimidiis, spiculis oblongis. n. 5-8 florig. fol.
aly. l. p. 101, ubi ^{Wj. King} ^{Del.} ^{Herb. Fl. agr.} ^{i. p. 144} ^{Fuchs fl. ex. i. p. 46} ^{Alsch. fl. p. 24}

P. Hb. p. agr. II. t. 62
Leaf fl. herb. t. vi f. 1.
Engl. bot. t. 1141

Hb. 2 inq. in aly. n. 101. Spiculis ex v. alb. agr. v. n. 101. Herb. bot. ann. 10

P. longipes L. sp. pl. p. 101 Herb. fl. agr. i. p. 148 Fuchs fl. ex. i. p. 48 Alsch. fl.
p. 24

P. panicula foliis geminis ^{longis} ^{paniculis} ^{sub} ^{florigis} ^{oblongis} ^{spiculis} ^{oblongis} ⁵⁻⁸ ^{florigis} ^{foliis}
v. l. p. 101, ubi ^{Wj. King} ^{Del.} ^{Herb. Fl. agr.} ^{i. p. 144} ^{Fuchs fl. ex. i. p. 46} ^{Alsch. fl. p. 24}

Syn. P. rubens Alsch. l. c. (non Macneil. nec Lamour.) excl. descript.

P. Hb. p. agr. II. t. 70
Engl. bot. t. 365
Vahl. bot. p. 18 p. 5

Leaf fl. herb. t. v f. 4

Hb. in part. et p. agr. ^{Wj. King} ^{Del.} ^{Herb. Fl. agr.} ^{i. p. 144} ^{Fuchs fl. ex. i. p. 46} ^{Alsch. fl. p. 24}
v. l. p. 101, ubi ^{Wj. King} ^{Del.} ^{Herb. Fl. agr.} ^{i. p. 144} ^{Fuchs fl. ex. i. p. 46} ^{Alsch. fl. p. 24}

P. ^{hercynica} L. sp. pl. p. 99 Herb. fl. agr. i. p. 143 Fuchs fl. ex. i. p. 48

P. panicula v. l. laxa ^{5-nerviis} ^{sub} ^{paniculis} ^{erectis} ^{paniculis} ^{oblongis} ^{spiculis} ^{oblongis} ⁵⁻⁸ ^{florigis} ^{foliis}
floribus ^{5-nerviis} ^{sub} ^{paniculis} ^{erectis} ^{paniculis} ^{oblongis} ^{spiculis} ^{oblongis} ⁵⁻⁸ ^{florigis} ^{foliis}

P. Hb. p. agr. II. t. 62
Engl. bot. t. 1072

P. Kochii: v. l. agr. Del. Syn. Fl. agr. n. 1607

Hb. in part. et p. agr. ^{Wj. King} ^{Del.} ^{Herb. Fl. agr.} ^{i. p. 144} ^{Fuchs fl. ex. i. p. 46} ^{Alsch. fl. p. 24}
v. l. p. 101, ubi ^{Wj. King} ^{Del.} ^{Herb. Fl. agr.} ^{i. p. 144} ^{Fuchs fl. ex. i. p. 46} ^{Alsch. fl. p. 24}

P. patens L. sp. pl. p. 99 Wj. King Del. p. 44 Herb. Fl. agr. i. p. 143 Fuchs fl. ex. i. p. 48

P. panicula v. l. laxa ^{5-nerviis} ^{sub} ^{paniculis} ^{erectis} ^{paniculis} ^{oblongis} ^{spiculis} ^{oblongis} ⁵⁻⁸ ^{florigis} ^{foliis}
floribus ^{5-nerviis} ^{sub} ^{paniculis} ^{erectis} ^{paniculis} ^{oblongis} ^{spiculis} ^{oblongis} ⁵⁻⁸ ^{florigis} ^{foliis}

Agar. Hb. p. agr. II. t. 61
Engl. bot. t. 1073

Chenab. agr. t. III f. 17 t. (spiculis)

P. angustifolia: fl. v. l. agr. ^{Wj. King} ^{Del.} ^{Herb. Fl. agr.} ^{i. p. 144} ^{Fuchs fl. ex. i. p. 46} ^{Alsch. fl. p. 24}

Syn. P. angustifolia Pallas. Hb. p. agr. Del. n. 89 Leaf fl. herb. p. 27 (excl. descr.) non L.
P. Leaf l. c. t. vi f. 3

Hab. in partibus circa Bernij, Kriem, Libania et alibi. Hort. Major. Bernia. Spicula vix
pallide viridit, nunc flavide nunc rubra viridit. 4.

P. sensuina Ehrh. Gram. 82 Koel. Gram p. 173
Deser.

P. panicula sp. laxa ramulorum subquadratis seminibus erectis - paniculis, spiculis viridibus
lanceolatis subtrifloris obliquis nervosis, culmo erecto tenui ruguloso leviter, ligula
brevis truncata indivisa ^{subrepente} ~~pubescente~~.

Syn. Poa foetida Host. N. gr. austr. III. p. 10. Fl. austr. I. p. 149

P. angustifolia Reichb. fl. ex. I. p. 47 an Linn. II. pl. p. 99?

P. polystachya Koel. Deser. gram. p. 155 Pers. Syn. pl. p. 89

P. trivialis et foetida Lenz fl. herb. p. 26-27 non Linn.

P. Hb. N. gr. austr. III. t. 14

Lenz fl. herb. VI. f. 2.

Hab. in partibus vix circa Narvica. D. Neumayer. Spicula flavescens. Fl. aest. 2. 2.

Bl. Ligula filiformis ovata in parte apice breviter et truncata ut in descriptione describitur
L. et Sprengelii Syst. veg. I. p. 339 sub n. 26. Praecedente multo gracilior.

~~P. aquatica~~ L. sp. pl. p. 98 Hoff. fl. austr. I. p. 142. Alsb. fl. jud. p. 24

P. panicula erecta spiculis ramulorum ^{ramulis} ^{subquadratis} ^{lineari} ^{sub-6-floris} ^{floribus}
breviter ^{ramulorum} ^{subquadratis} ^{lineari} ^{sub-6-floris} ^{floribus} ^{ramulorum} ^{subquadratis} ^{lineari} ^{sub-6-floris} ^{floribus} ^{ramulorum} ^{subquadratis} ^{lineari} ^{sub-6-floris} ^{floribus}

Syn. Slyceria aquatica Wahlb. Reichb. fl. ex. I. p. 45

P. Hb. N. gr. austr. II. t. 60

Engl. bot. t. 1315

Lenz fl. herb. t. 8. f. 5.

Schwarz. agrost. t. IV. f. 1. (Panicula)

Hab. in partibus humilis circa Lemnitha. P. Alsbinger. Spicula vix vel ex parte viridis.
Fl. aest. 2.

P. ~~diffusa~~ Engestr. L. sp. pl. t. 100 ~~Alsb. fl. jud. p. 25 (ex Linn. et Gron.)~~

P. panicula sp. vix ^{althorij} ^{paniculis} ^{lineari} ^{10-20 floris} ^{floribus} ^{breviter} ^{ramulorum} ^{subquadratis} ^{lineari} ^{sub-6-floris} ^{floribus}
obliquis, culmis decumbentibus, rugosis non lobatis. indivisa ^{subrepente}

Syn. Engestr. minor Hoff. fl. austr. I. p. 135

E. perforans Link. Reichb. fl. ex. I. p. 48

P. Hb. N. gr. austr. II. t. 69.

Schwarz. agrost. t. IV. f. 2.

Hab. in vix et in parte vix circa Delnath venter, circa Danij. Hort. Puli. Spicula vix

Bl. Panicula vix in parte vix circa Delnath venter, circa Danij. Hort. Puli. Spicula vix
69, f. 2. Cyprip. herb. I. p. 172 et Sprengelii Syst. veg. I. p. 339 sub n. 26.

- P. meyrbachiana Koel. Diss. gram. p. 151
- P. paniculata var. paniculata, spiculis subcylindricis lanatis 15-20 florig. fl. paniculata
 latifolia var. paniculata, calice emisso, rugis in bracteis utriusque ann.
- Syn. Burz. Burz. L. 1. p. 103
 Burz. Burz. L. 1. p. 103
 E. meyrbachiana Link. Reichb. fl. ex. 1. p. 48
 P. meyrbachiana Burz. fl. Ind. p. 25 var. Lin.
- P. Hoffm. N. gr. agr. IV. t. 24
 Schumbr. Cypres. t. IV. t. 4.
- Hab. in viciis in viciis delimitatis hinc et Zava, Libania, Sicilia, Calabria. H. ex. 1. p. 48
 utriusque ann. l. v. p. 24.
- P. Hoffm. L. 1. p. 101 Vif. 1. p. 44 H. ex. 1. p. 150 Alch. fl. Ind. p. 24
 P. Hoffm. L. 1. p. 101 Vif. 1. p. 44 H. ex. 1. p. 150 Alch. fl. Ind. p. 24
- P. paniculata var. paniculata, spiculis 4-8 florig. fl. paniculata
 subcylindricis, calice emisso, rugis in bracteis utriusque ann.
- Syn. Schreb. Burz. Reichb. fl. ex. 1. p. 36
 N. Hoffm. N. gr. agr. II. t. 74
 Vahl. bot. pauc. t. 18 f. 4
 Engl. bot. t. 1371
- Hab. ad viciis in viciis hinc Zava, Libania, Sicilia, Calabria. spiculis
 viciis utriusque ann. l. v. p. 24.
- P. paniculata var. paniculata, spiculis 4-8 florig.
 subcylindricis, calice emisso, rugis in bracteis utriusque ann.
- Syn. Schreb. Burz. Reichb. fl. ex. 1. p. 36
 S. rigida P. major Presl. fl. Sic. in Enum. p. XLV.
 P. Hoffm. N. gr. agr. II. t. 74
- Hoffm. N. gr. agr. II. t. 74
 Paniculata var. paniculata, spiculis 4-8 florig.
 subcylindricis, calice emisso, rugis in bracteis utriusque ann.
- P. Dur. Scop. fl. car. t. 1. p. 30 Hoffm. N. gr. agr. II. t. 74 H. ex. 1. p. 151 Alch.
 Hoffm. N. gr. agr. II. t. 74
- P. paniculata var. paniculata, spiculis 3-5 florig.
 subcylindricis, calice emisso, rugis in bracteis utriusque ann.
- Syn. Cypres. Burz. L. 1. p. 103
 Schreb. Burz. Reichb. fl. ex. 1. p. 36
- N. Hoffm. N. gr. agr. 2. t. 33
 Koch. fl. Sic. t. 28
- Hab. in viciis in viciis hinc Zava, Libania, Sicilia in mont. Mariani et alib.
 Mont. Mariani. spiculis viciis. ©

Glyceria J. Brown.

Nov. paniculata hemisphaerica. Spicula tenax multiflora multica. Calyx et corolla breviter oblonga
marginibus truncatis. Sepala comata truncata. Stigmata undique flava. Ligulae latior

Sp. fluctans J. Br. Reichb. fl. exc. 1. p. 45

Sp. paniculata longissima - semel mutante, spiculis linearibus ^{sub 5-floris} ^{inbriatis} ^{marginibus nitidis} ^{ligularibus}
^{ut in} ^{indiv} ^{repente}

Syn. Pappus fluctans L. 1. p. 111 Hoffm. N. G. agr. II. p. 55.

Hydrochloa fluctans Host fl. austr. 1. p. 181

N. Hoffm. N. G. agr. II. t. 77

Lang fl. herb. t. VIII t. 5.

Engl. bot. t. 1520

De. den. t. 237

Hab. ad folium, et in agris circa Dornig. Florat aestate. Panicula viscosa sp.

Sp. festucaeformis Haynald ⁱⁿ Reichb. fl. exc. 1. p. 45

Sp. panicula elongata crassa spiculis spiculis linearibus linearibus 5-7 floris nitidis, florum
^{inbriatis} ^{obscure} ^{marginibus} ^{nitidis} ^{repente}

Syn. Poa festucaeformis Hoffm. N. G. agr. 3. p. 12

Pappus pulcherrimus Seem. Reis. nach ~~Hoffm.~~ Hoffm. und Zelen. p. 72

N. Hoffm. N. G. agr. III. t. 17

Prop. d. Schlegel.

Hab. in ortis ubi circa Zenonika prope Zadar. Primum speciem dedit in pascuis
incola Ulyan contra Zadar postea nob. De Seem. ~~Panicula~~ Panicula crassa florum
Florat Maio Junio sp.

Obj. In plantis astra ligula glabra aut, nec pubescentia, corolla glabra ~~ligula~~
^{et} ^{floribus} ^{vis} ^{nitidis} ^{quod} ^{vidimus} ^{etiam} ⁱⁿ ^{specimen} ^{ex} ^{ingly} ^{venit} ^{ubi}
in d. Par humanitate communita.

Sp. distans Wahlenb. ^{H. uffel. p. 36} Reichb. fl. exc. 1. p. 45

Sp. panicula stricte crassa spiculis rarius densa divaricatis, spiculis linearibus sub 5-floris,
florum nitidis obscure nervis longifloris, nervis fibrosis

Syn. Poa distans L. mantiss. p. 32 Hoffm. fl. austr. 1. p. 149

N. Hoffm. N. G. agr. 2. t. 63 (vel 62)

Engl. bot. t. 586

Hab. in solis montibus Zam. Sclavia, circa lacum di. Cythra Andreis, Dumi, Spalza et Polaris,
Solona, Ragusa, Lathra. Florat Maio Junio. Spicula ex viridi et casto-gurgulis picta.

Biza L.

Novi genericis hemisphaericis. Spiculis cordatis ovatis compositis multis multifloris. Calyx breviter
fere ovatus hemisphaericus. Corolla breviter, tubo exteriori interiori breviter, interiori ovata.

B. maxima L. p. pl. p. 103 Hb. Fl. agr. I. p. 28 Hb. Fl. agr. I. p. 134 Sp. Pl. Fl. ex. c. p. 49
Alch. fl. Ind. p. 25 Pet. bot. voyag. n. 157.

B. paniculata sive imbricata, spiculis cordatis-oblongis sub-3-floris, calycibus floralibus sub-paniculatis
Hb. Fl. agr. II. t. 30
Sibth. fl. gr. cent. I. t. 77
Jacq. Herb. bot. t. 60
Lam. Enc. bot. Pl. 48 f. 2.
Schumbr. Agrost. t. 11 v. f. 7 (spiculis)

Hab. in collibus, locis horticis agris circa Zam, Sebuc, Spala, Almina, Mojosa, Caltan
et in monte Majori Panis. Spiculis a viridi flaviscentibus, calycibus 150 p. longis.

B. minima L. p. pl. p. 102 Hb. Fl. agr. I. p. 153 Sp. Pl. Fl. ex. c. p. 48.
B. paniculata curvis, spiculis subcordatis-oblongis sub-5-floris, calycibus floralibus
lanceolatis

Hb. Fl. agr. II. t. 28.
Sibth. fl. gr. cent. I. t. 74
Engelm. bot. t. 151 b
Hab. in parvis humidis circa Navent. D. Neumayer. Spiculis ex albidis viridibus ovatis. Flo-
rat Majori, Panis. ©

Cynurus L.

Novi genericis hemisphaericis, spiculis cordatis ovatis multifloris. Calyx breviter bi-guttatus
ovatus hemisphaericus. Corolla breviter, tubo exteriori interiori breviter, interiori ovata.
Hb. Fl. agr. II. t. 30
Sibth. fl. gr. cent. I. t. 74
Engelm. bot. t. 151 b

C. echinatus L. p. pl. p. 105 Hb. Fl. agr. I. p. 136 Sp. Pl. Fl. ex. c. p. 17 Pet. bot. voyag. n. 120.
C. curvatus, spiculis cordatis ovatis multifloris, calycibus floralibus lanceolatis

Hb. Fl. agr. II. t. 95
Engelm. bot. t. 153
Sibth. fl. gr. cent. I. t. 78 B. ex D.
Schumbr. Agrost. t. II. p. 8 (florus)

Novi genericis hemisphaericis, spiculis cordatis ovatis multifloris. Calyx breviter bi-guttatus
ovatus hemisphaericus. Corolla breviter, tubo exteriori interiori breviter, interiori ovata.
Hb. in parvis, locis humis agris circa Zam, Ujan, Zam, Sebuc, Spala, Mojosa, Caltan
et in monte Majori Panis ©

C. minor L. p. pl. p. 105 Hb. Fl. agr. I. p. 136 Sp. Pl. Fl. ex. c. p. 17 Alch. fl. Ind. p. 25
Pet. bot. voyag. n. 319 (Palm. Ind.)
C. minor linearis-oblongis, imbricatis, spiculis cordatis ovatis multifloris, calycibus
lanceolatis
Hb. Fl. agr. II. t. 96
Engelm. bot. t. 316

No. 107. 16. ju. agr. v. t. 22
Herb. in regibus montis Bickero et iuncte Lissa. Floris Majis. Spica abscissa
2.

S. interrupta
1. Spica pauciflora elongata interrupta, spiculis albis, bi-trifloris, inferius breviter ^{mutatis} ^{inter} ^{glabra, calyce cupido in floribus} ^{mutatis}
glabra, foliis plurimifloris usque ad lobulatis, quibus, ulnis parvis brevibus
No. 107. Tab. I. f. 1.

Herb. in regibus sive flumen Cottinae prope alvina. Hort. April. Floris. Spica
duo pediculis. 2.

Deser. Herb. glabra elongata usque ad lobulatis. Pedic. parva foliis junctis solidis. Culmi a
pinnis angulis bipenni lobulatis, basi rugis ^{alvina} tuberculata tergitur cum foliis inter
ii, idcirco fere baltis, magis ac praecedenti, utique longi creta id quibus. Pli
muticulis brevibus, apice cupido, tuberculis ulnis parvis brevibus, culmis brevibus
unius in utroque. Ligula truncata minus ^{mutatis} ^{inter} ^{glabra, calyce cupido in floribus} ^{mutatis}
sive ex spiculis 2-6 compositis
pauciflora glabra. Spiculae inferius breviter truncatae vel orbis. Lamellae univertae seu
sive glabra univertae, videri flouens, ovata vel orbata. bi-triflorae. Calycis glabrae
bracteis similis longis ⁱⁿ ^{with} ^{specimen} ^{inter} ^{mutatis} ^{inter} ^{glabra, calyce cupido in floribus} ^{mutatis}
longis ulnis eximie oblongis ovata usque ad lobulatis in usque ad lobulatis, lobulatis in usque ad lobulatis
in usque ad lobulatis, magis raris, inter basi ciliata, eximie glabra; in usque ad lobulatis
spicae basi magis et casum ciliata.

Obj. Affinis S. tenuiflorae Schrad. fl. germ. t. p. 272. tab. 6. f. 2, a qua tamen videtur differre
culmo recto, nec basi brevibus lobis geniculis interruptis, ut de sua et aliorum, longioribus
florum ulnis ^{magis} ^{alvina} ^{mutatis} ^{inter} ^{glabra, calyce cupido in floribus} ^{mutatis}
et breviter calycibus foliis. Spica elongata
a floribus univertae, et propter diffinitionem hinc et inde ulnis pluribus, bon
ita etiam, spiculis parvis, spica ovata compacta, tergitur lobata. Inflouens
usque ad lobulatis in usque ad lobulatis? (a) Ch. Reich. in Fl. ex. t. p. 25. plantae
Explic. icon. tab. 1. f. 1. a. refert spiculum 6 flouens et corollam 2 bracteis

et si is ^{magis} ^{alvina} ^{mutatis} ^{inter} ^{glabra, calyce cupido in floribus} ^{mutatis}
ad huc usque ad lobulatis in usque ad lobulatis? (a) Ch. Reich. in Fl. ex. t. p. 25. plantae
ami 1830 p. 506. plantae ^{magis} ^{alvina} ^{mutatis} ^{inter} ^{glabra, calyce cupido in floribus} ^{mutatis}
nomine ^{magis} ^{alvina} ^{mutatis} ^{inter} ^{glabra, calyce cupido in floribus} ^{mutatis}
et

Scheuchz. Apr. t. II f. 1. A B

et Lesina

hab. in arvisq; maritimis circa Zloczow, in insulis Cracoviae, et supra Rajasa. Florat
maio Junio ©

Aggregol L.

Plana polygami spicati ^{plana} ^{altiora basi erecta} ^{subrotundis immixti} ^{umbrosis} ^{spicati} ^{ovata} ^{2 pite}
tri-^{flora} ^{floribus} ^{intermixta} ^{in parte} ^{laevibus} ^{hemisphaericis}. Calyx ^{unicuique}
bivalvis, glomeris ^{umbrosis} ^{ovatis} ^{multis} ^{in parte} ^{laevibus} ^{hemisphaericis}. Corolla bivalvis, glomeris ^{umbrosis}
intermixta. Sepala ovata-lanceolata. Stigmata ^{umbrosis} ^{ovatis} ^{multis} ^{in parte} ^{laevibus} ^{hemisphaericis} ^{umbrosis} ^{ovatis} ^{multis} ^{in parte} ^{laevibus} ^{hemisphaericis} ^{umbrosis} ^{ovatis} ^{multis} ^{in parte} ^{laevibus} ^{hemisphaericis}
trita.

A. ovata L. 19. pl. p. 1489 Hist fl. agr. 1. p. 174 Fichtl. fl. ex. 1. p. 17 Alab. fl.

Ind. p. 23 Bot. bot. wagn. n. 12
A. ^{speciosus} ^{tribus}, calycibus ^{tribus} ³⁻⁵ ^{ang. brev.}, antheris ^{glomeratis} ^{longioribus}

Sc. Hoff. N. gr. agr. II. t. 5.
Lam. Enc. bot. Pl. 839 f. 1.
Sibth. fl. gr. cent. I. t. 93

hab. frequentes in rivis gramineis, et locis agris agris cum Zarn, Schwie, Spalen
Rajasa nec non in insulis magna parte. Florat maio speciosus in rivis
tota. ©

A. ^{triantia} ^{triangularis} L. 19. pl. p. 1489 Hist fl. agr. 1. p. 175 Fichtl. fl. ex. 1. p. 17 Alab. fl.
Ind. p. 23 Bot. bot. wagn. n. 13

A. ^{speciosa} ^{triangularis}, spicati 4-6, calycibus ^{triangularibus}, antheris ^{glomeratis} ^{longioribus} ^{multis}
longioribus.

Sc. Hoff. N. gr. agr. II. t. 6.
Lam. Enc. bot. Pl. 839 f. 3.

hab. in frug. et ad marginem agrorum simul cum quadrat. Speciosa in rivis magna
parte. Variet. calycibus ^{glomeratis} ^{longioribus} ^{multis}. Florat maio. ©

Lolium L.

Plana composite spicati ^{hemisphaerici}. Spicati ^{tri-} ^{multiflori} ^{plana} ^{vachiti} ^{marginali}
^{glomeratis} ^{longioribus}. Calyx ^{unicuique} ^{exteriori}. Corolla ^{bivalvis} ^{glomeris} ^{laevibus}. Sepala ^{bis}
dentata. Stigmata ^{umbrosis} ^{ovatis} ^{multis} ^{in parte} ^{laevibus} ^{hemisphaericis} ^{umbrosis} ^{ovatis} ^{multis} ^{in parte} ^{laevibus} ^{hemisphaericis} ^{umbrosis} ^{ovatis} ^{multis} ^{in parte} ^{laevibus} ^{hemisphaericis}
trita.

L. ^{arvense} ^{Wether.} ^{arv.} ^{brit. gl.} ^{III. p. 167} Hist fl. agr. 1. p. 178 Fichtl. fl. ex. 1. p. 16

L. ^{speciosus} ^{oblongus} ^{subrotundis} ^{calycem} ^{exsertatis}, ^{sepalis} ^{laevibus}, ^{indice} ^{arv.}

Sc. Hoff. N. gr. agr. III. t. 25
Elyt. bot. t. 1125

hab. ubiq; in arvis et sativis decens, et Schwie. Spicati in rivis N. Rajasa. Maio. ©
Obj. spicati ³⁻⁸ ^{floribus}, ^{intermixta} ^{multis}, ^{repens} ^{tristis} ^{aristatis}. Calyx ^{nunc} ^{adpressus} ^{nunc} ^{multis} ^{partibus}.

Avena fatua L. sp. pl. p. 118

Hoffm. fl. austr. v. 1. p. 123. Reichb. fl. ex. 1.
p. 52. Alth. fl. jard. p. 23. Pet. bot.
wey. v. 145

A. paniculata squarrosa Hoffm. v. 1. p. 123.
floribus calycibus bi-trifloris subulatis
floribus antheris basi bifidis calyce
bracteis, glumae corollae exterioris bifidis
laciniis lanceolatis

Sc. Hoffm. Sc. gr. austr. v. II. t. 58

Engl. bot. t. 2221

Leach. fl. herb. v. t. IX f. A.

Ulyss. Bioljak.

Hab. in cultis, inter segetes circa
Kui-, Durig, Suburica, Jand, Grah.

Flort. Nemo. Tulin. Spire. palat. v. 1. p. 118.
Nomen florum florum florum v. 1. p. 118. ©

Tr. Spelta L. sp. p. 127. Vif. 1417. de.
p. 50 ~~Hort fl. agr. t. p. 182~~ Spicula flexu. t. p.
21. Alsch. fl. jar - p. 22 (non Host)

P. spica laxa imbricis spiculis subquadralis, calyci
bus brevibus unguiculatis, ~~radicibus subcaulis~~
radicibus magis glabra proli.

Syn: Tr. Zea Host Sc. gr. agr. v. III.

Scm. Host Sc. gr. agr. v. III. t. 29.

Myr. Pir ozimi.

Colitur in h. delmatic. Spica glabra vel imbr.

Hort. Majo. ☉

Uj. semina hujus granis ten ad panifican
a theobro a garventis, ten dentibus inter
juncula loca habet.

1

Tabula analytica Generum
classis Triandrie.

Plantae

Plantae

- | | | | |
|------------------------------------------------------|-----------------------------------------------------------------------|-----------------------------------------------------------------|------------------------------------------------------------------------|
| 1. Pistillo unico Vide N. 2. | Pistillis 2-3. Vide N. 10 | 25. Glumellis basi nudis. | 26. Glumellis basi pilosis Gramina LXXV. |
| 2. Perianthio duplici. | 3. Perianthio simplici 5 | 26. Glumellis aristatis | Glumellis muticis |
| 3. Floribus hermaphroditis | 4. Floribus moniciis Zea XXXIV. | Alopecurus LIII. | |
| 4. Calyce integro papposo | calyce dentato nudo Valeriana XX | 27. Glumis pilosis | 28. Glumis glabris 29 |
| 5. Floribus ^{sexu distinctis} unisexualibus | 6. Floribus hermaphroditis. 8 | 28. Glumella bivalvi | Glumella trivalvi |
| 6. Floribus extrorsis inflexilibus | 7. Floribus in vaginula clausis Rumex XXVIII | Polygonum XLII. | |
| 7. Floribus spicatis | Floribus capitatis Rumex XXX. | 29. Glumis compressis | Glumis ventricosis Milium XLVII. |
| 8. Perianthio corollae perditis | Perianthio calyce perditis. 12 | 30. Glumellis basi longe pilosis | 31. Glumellis basi brevissimis pilosis agrostis XLVI. |
| 9. Stigmatibus angustis | 10. Stigmatibus petaloformibus Triticum XXV | 31. Aristis glumella multo longioribus Stipa XLVIII. | Aristis glumellam vix exae- quantibus Calamagrostis XLV. |
| 10. Perianthio recto | 11. Perianthio tubo immixto Gladiolus XXIX | 32. Floribus spicatis | 33. Floribus paniculatis 37 |
| 11. Perianthio tubo brevissimo | Perianthio tubo longissimo Dichorema XXIII. | 33. Spiculis omnibus nudis | 34. Spiculis involucri |
| 12. Calyce vero perditis | 13. Gluma pro calyce perditis 14 | 34. Gluma bivalvi. | 35. Gluma univalvi Lotium LXXI. |
| 13. Calyce monophyllo triplo | Calyce pentaphyllo Cyperus XXVI. | 35. Valvis linearibus aut minuto-aristatis Secale LXXIII. | Valvis lanceolatis muticis vel abrupte aristatis Triticum LXXII. |
| 14. Glumis undique imbricatis | 15. Glumis biparian imbricatis Cyperus XXXIII. | 36. Omnibus involucri pinnis Cynosuavis LXVI | Infimis bractea ovata Sesleria LXVII. |
| 15. Glumis omnibus floris | 16. Glumis infimis vacuis Sicurus XXXII. | 37. Spiculis subsistens | 38. Spiculis multifloris. 41 |
| 16. Gluma pro calyce perditis | 17. Calyce vero perditis 38 | 38. Spiculis oblongis | 39. Spiculis obiculatis Beckmannia LXVIII. |
| 17. Floribus hermaphroditis | 18. Floribus sexu distinctis. 48 | 39. Spiculis ovatis | 40. Spiculis lanceolatis Avena LVII. |
| 18. Spiculis unifloris. | 19. Spiculis bi-multifloris. | 40. Hapulis omnibus parvis | 41. Hapulis terminali spente Aira LVI. |
| 19. Floribus spicatis | 20. Floribus paniculatis. 27. | 41. Glumellis aristatis acuminatis | 42. Glumellis muticis 45 |
| 20. Spicis solitariis | 21. Spicis digitatis Digitaria XLIII. | 42. Paniculis coarctatis | 43. Paniculis laxis 44 |
| 21. Spicis thyrsoidis | 22. Spicis subterminalibus subulatis Notthaella LXIX | 43. Panicula aequali | Panicula secunda Dactylus LXI. |
| 22. Glumis valvis subovatis | 23. Glumis valvis setaceis Lagurus XII. | 44. Glumellis ^{ovatis} aristatis acuminatis | 45. Glumellis subapice antheris Festuca LX. |
| 23. Glumis muticis | 24. Glumis cuspidatis Chloam LII. | 45. Glumellis subovatis | 46. Glumellis oblongis 37 |
| 24. Glumis planis | 25. Glumis alato-carinatis Phalaris LI. | 46. Spiculis ovatis oblongis | 47. Spiculis subovatis Poa LXIII. |

- 47 *Stemella glabra* *Stemella basi lanata*
Phycina LXIV. *Arundo* LXII.
- 48 *Hordeis pterygatus* 49 *Hordeis monochis*
- 49 *Spiculis involucri* 50 *Spiculis nudis* 51
- 50 *Stemella mutica* *Stemella aristata*
Setaria L. *Hordeum* LXXIV.
- 51 *Stemis ex his inermibus* *Stemis ex his echinatis*
 52 *Lappago* XLIV.
- 52 *Spiculis uni-bifloris* 53 *Spiculis tri-quadrifloris*
Aegilops LXX.
- 53 *Stemellis quibusdam* *Stemellis omnibus muticis*
aristatis 54 *Panicum*
- 54 *Stemella mascula aristata* *Stemella mascula mutica*
 55 *Spiculis geminatis unifloris* *Spiculis sparsis bifloris*
Pollinia XXXVII. *Holcus* XXXV.
- 56 *Hordeis digitatis spicatis* *Hordeis paniculatis*
Andropogon XXXVIII. *Sorghum* XXXVI.
- 57 *Spicis aristis totis longis* *Spicis muticis*
simis *Carex* LXXVI.
Heteropogon XXXIX.
- 58 *Capsula bivalvis* *Capsula apice sex-fida*
Polycarpa LXXXIII. *Holosticum* LXXXVII.

Brachypodium gracile Beauv. Sp. Pl. Franc. p. 19

12. Hb. P. gr. agr. t. 21

Engl. bot. t. 329^o

Hb. ad agr. et in demetis circa Sign. Font. m. j. hinc. Spiculis viridibus, unius glabr
unius pubescentibus. 2.

Dr. pinnatifida Muench. 1 pr. Syn. agr. t. p. 325

D. spica plena erecta, spiculis glabris, ^{lanatis} multispicis pediculis raris pubescentibus, floribus
angustis calicibus, antheris glabrae raris, filis glabris, culmo basi raris, vix
reperitur

Syn. Bromus pinnatus L. sp. pl. p. 115 Pet. bot. europ. n. 159

~~12. Hb. P. gr. t. 220~~

var. a. glabrum: spiculis filisque glabris

Syn. Bromus vulgaris Hb. P. gr. agr. IV. p. 10, fl. agr. t. p. 173

12. Hb. P. loc. cit. t. 17

C. B. Bot. p. 18 p. ext.?

P. pubescentibus: spiculis pubescentibus filis glabris

Syn. Dr. pinnatus Hb. P. gr. agr. t. p. 15, fl. agr. t. p. 173. Pet. bot. europ. n. 159

12. Hb. P. loc. cit. t. 21

Leat. fl. herb. t. 10 p. 3.

Engl. bot. t. 330

Hb. in demetis ad agr. hinc raris prope Bromus, Vicia, Hesperis, Salvia. Hinc
m. j. hinc. Spiculis viridibus 2

Dr. Histic raris

D. spica plena erecta, spiculis ^{lanatis} multispicis pediculis raris, floribus angustis calicibus,
antheris glabrae raris, filis glabris angustis pediculis raris, vix
reperitur

Syn. Bromus Histicus Hb. P. gr. agr. IV. p. 11 (nec Allion) Pet. bot. europ. n. 160

Dr. raris Hb. fl. agr. t. p. 124 (an Linn. mant. p. 34?)

Dr. raris Pet. Syn. pl. t. p. 96 W. P. Hb. Delm. p. 28

Brachypodium Histicum Link. Sp. Pl. Franc. t. p. 20

Vicia raris Affelt. fl. jard. p. 22 (excl. Syn.)

Hb. Hb. P. gr. agr. IV. t. 19

Hb. in demetis raris calicibus et in partibus delantibus calicibus et in partibus
a Padua et Oppidum. Hinc m. j. hinc. Spica flavescentibus 2.

Alj. Spiculis hinc raris a Bromo raris spiculis spiculis nec raris
glabrae calicibus extima ^{lanatis} a hinc raris raris, nec raris
nec in partibus raris, ^{lanatis} a hinc raris nec raris = raris hinc raris
spiculis nec raris, glabrae calicibus ^{lanatis} a hinc raris, nec raris
nec raris. raris hinc raris a hinc raris et hinc raris raris
Ex hinc raris hinc raris hinc raris hinc raris hinc raris

- C. asperata L. sp. p. 1558 ^{paramis} Hort. fl. augs. 2. p. 602 ^{fl. jads. p. 222}
- C. spiculata ^{hymiz} albescentibus, majoribus ^{longioribus} linearibus ^{terminatis}, ^{parvis} subulmibus
- C. glauca Scop. fl. corn. II p. 223 ^{quidam fl. ex. 1. p. 66} ^{Herb. fl. augs. 2. p. 602} ^{Herb. b. w. augs. n. 207}
- C. spiculata ^{hymiz} majoribus ^{longioribus} linearibus ^{terminatis}, ^{parvis} subulmibus ^{fructibus} ovatis ^{longioribus} ^{apiculis} ^{obtusis}
- C. spiculata ^{hymiz} majoribus ^{longioribus} linearibus ^{terminatis}, ^{parvis} subulmibus ^{fructibus} ovatis ^{longioribus} ^{apiculis} ^{obtusis}
- Syn. C. flacca Herb. spiculata ^{fl. augs. 2. p. 602} ^{Herb. b. w. augs. n. 207} ^{fl. ex. 1. p. 66} ^{fl. augs. 2. p. 602}
- C. verrucosa Gooden. Trans. of the Linn. Soc. 2. p. 184
- C. asperata Ait. fl. jads. p. 222 (non Linn.) excl. diagnosis
- Sc. Hort. b. w. augs. n. 207
- Engl. b. w. t. 1506
- Herb. ad possing et in vasis, ^{et in} vasis ^{et} vasis ^{et} vasis. Non apud majori. Spiculata
et frangosa fructibus ovatis.
- Obj. Differat C. asperata ^{et} ^{frangosa} ^{fructibus} ^{ovatis} ^{et} ^{frangosa} ^{fructibus} ^{ovatis}
- et longioribus, non ovatis ^{et} ^{frangosa} ^{fructibus} ^{ovatis} ^{et} ^{frangosa} ^{fructibus} ^{ovatis}
- var. ut in illa ^{et} ^{frangosa} ^{fructibus} ^{ovatis} ^{et} ^{frangosa} ^{fructibus} ^{ovatis}
- hinc ^{et} ^{frangosa} ^{fructibus} ^{ovatis} ^{et} ^{frangosa} ^{fructibus} ^{ovatis}
- Comm. C. revoluta ^{et} ^{frangosa} ^{fructibus} ^{ovatis} ^{et} ^{frangosa} ^{fructibus} ^{ovatis}
- Comm. C. revoluta ^{et} ^{frangosa} ^{fructibus} ^{ovatis} ^{et} ^{frangosa} ^{fructibus} ^{ovatis}
- C. revoluta Ait. fl. jads. p. 223
- C. hirta L. sp. p. 1559 ^{Herb. fl. augs. 2. p. 611} ^{quidam fl. ex. 1. p. 67}
- C. pilosa ^{hymiz} spiculata ^{et} ^{frangosa} ^{fructibus} ^{ovatis} ^{et} ^{frangosa} ^{fructibus} ^{ovatis}
- hinc ^{et} ^{frangosa} ^{fructibus} ^{ovatis} ^{et} ^{frangosa} ^{fructibus} ^{ovatis}
- herb. ad possing et in vasis, ^{et} ^{frangosa} ^{fructibus} ^{ovatis} ^{et} ^{frangosa} ^{fructibus} ^{ovatis}
- et frangosa ^{et} ^{frangosa} ^{fructibus} ^{ovatis} ^{et} ^{frangosa} ^{fructibus} ^{ovatis}
- Sc. Hort. b. w. augs. n. 207 (non Linn.) excl. Syn.
- Engl. b. w. t. 685
- Leop. fl. herb. t. XVI p. 3
- β. hirtiformis Lag. Syn. pl. 2. p. 543
- γ. hirtiformis Lag. Syn. pl. 2. p. 543
- δ. hirtiformis Lag. Syn. pl. 2. p. 543

Hab. circa lacum Boungungga loco ubi supra Lan. Prof. Alchinger. Spica magis hinc
ta frangens, feminis floribus viridis, immixtis. Fl. Aprili Majo 20
64. Habitus gramineus, perfoliatus, fructus, spicae feminis brevibus, subulatis, ^{flange} nuda et utraque
et ab ipso C. kordifolius Benthoni. deest sicut pariter breviter fructu longiore.

C. lacis Kitab. in hinc spiculis flange: ⁶⁹
penicillatis brevibus, immixtis, spiculis hinc ^{longioribus} subulatis, nuda et utraque
C. spica nuda ^{longioribus} subulatis, fructibus ovatis elongatis
striatis attenuatis, spiculis masculinis brevibus, nuda et utraque
1847 p. 23, fl. angustis, subulatis
Hab. in ^{montibus} montibus Schibitt et Birkas. Fl. Majo. In. Spicae frangens. ^{frangens}

65. Affinis C. frangens sive a calis. Sprengelii in l. 2. v. 3. p. 519-20 conjuncte
attenuata in utraque spica feminis ^{longioribus} viridis, fructibus brevibus elongatis subulatis, fl. canaliculatis
supra p. 519; in illa spica feminis rithora, fructibus brevibus ovatis, spiculis
flange latiuscula hinc. An hoc spicula rithora feminis hinc?

C. flavo L. 17. p. 1388. Hinc frange 2. p. 549. Spiculis flange. 1. p. 70. Alch. fl. ind. p.
222. Det. h. w. p. 204
C. spica nuda rithora lacini, feminis subulatis approximat elongatis, striatis subulatis
brevibus, hinc ^{longioribus} flange rithora, fructibus brevibus ovatis, spiculis ^{longioribus} hinc
frange attenuatis striatis, rithora rithora rithora hinc, hinc ^{longioribus} hinc rithora.

Det. Hoff. De. gr. agr. 1. t. 63
Engl. bot. t. 1294
Leaf fl. botan. t. xv f. 6
Hab. in ^{montibus} montibus circa lacum Boungungga supra Lan. Prof. Alchinger. Spicae lateris viridis,
spiculae hinc Majo 20.

C. eximie Gooden. Trans. of the Linn. Soc. II. p. 175. Hinc frange 2. p. 546. Spiculis fl.
etc. 1. p. 70
C. spica nuda subulatis lacini ^{longioribus} hinc, feminis rithora rithora rithora hinc, fructibus ovatis
hinc rithora, hinc ^{longioribus} hinc rithora, fructibus ovatis elongatis ovatis
rithora, hinc ^{longioribus} hinc rithora, fructibus ovatis elongatis ovatis

Det. Hoff. De. gr. agr. 1. t. 73
Engl. bot. t. 833
Hab. in ^{montibus} montibus circa Schir, et Zeller, Gropend. Hinc April. Majo. Spicae
nuda ^{longioribus} hinc, feminis rithora rithora hinc, fructibus ovatis elongatis ovatis
66. In flange supra spicula ^{longioribus} hinc, fructibus ovatis elongatis ovatis, flange
hinc, feminis hinc rithora, hinc rithora, hinc rithora, fructibus ovatis elongatis ovatis
hinc hinc hinc hinc rithora.

C. difformis L. in fl. p. 1387 Hoff fl. agr. 2. p. 597 Sp. pl. fl. ex. 1. p. 66 Alch. fl. ind. p. 222 Pfl. K. agr. n. 203

C. spica vulgaris, stemm. adhaerens pedunculis, feminis fulturij ovata-oblongis & striatis, hinc pedunculatis, hinc bifloris florum ingenuis longioribus, fructibus ovatis ovato-ovoidibus subglobosis ^{hinc} bifloris, hinc ovata-mucronata longioribus plus minus.

Sc. Hoff. P. agr. agr. 1. t. 77
Elyt. herb. t. 1232

Hab. in part. circa Zora, Kuis, Durig, Capell' Andrij, Spalco, Selma et Regusa. Plene Augusti majo. Spica vulgaris feminis ut hinc, feminis ex hinc ovatis, p. 24.

C. nigra Curt. fl. lond. p. 14. t. 60 Hoff fl. agr. 2. p. 609 Sp. pl. fl. ex. 1. p. 70 Alch. fl. ind. p. 223

C. spica vulgaris agrorum repens, feminis striatis oblongo-cylindricis ripens pedunculatis, hinc bifloris florum hinc longioribus hinc ingenuis, fructibus ovatis ovatis hinc bifloris ovato-ovoidibus hinc longioribus hinc mucronatis longe caespitibus hinc.

Leg. C. nigra Herb. Beckr. 14. p. 43 Hoff. P. agr. agr. 1. t. 93
C. nigra p. Lond. fl. herb. p. 267

Sc. Hoff. P. agr. agr. 1. t. 93
Elyt. herb. t. 579
Lond. fl. herb. t. XVI p. 2. I.

Hab. ad fontem, ripis lacuum fluvium in hinc Deluvio. H. Augusti majo. Spica vulgaris feminis ut hinc, feminis ^{ovatis} ingenuis ut ab-ovatis. 24.

J. daphnoides Vill. delph. 3. p. 265. Reichenb.
fl. exc. 2. p. 172.

J. arborescens erecta ramis coloratis, foliis oblongis
lanceolatisve glandulosis serratis, junioribus villosis
senescentibus, demum glabris subhis glaucis, stipulis
ovatis, stylo elongato, capsulis sessilibus ovato-coni-
cis glabris.

Syn. *J. praecox* Hoppe W. sp. pl. gen. 1756 p. 32

J. cinerea Hoffm. sal. 1. p. 7. non Linn. ex syn.

Icon. Vill. delph. 3. t. 50 f. 7.

Hoffm. sal. 1. t. 26. 27

Hoffm. salic. 1. 32

Hab. ad rivum et torrentium ripas in Petrovopolje
prope Dernis. Pl. martis. 17.

Succisa transylvanica Spr. Syst. veg. 1. p. 378 Feickb. fl. ex. 2. p. 196
caule anguloso, pubescente
S. foliis hispida decussata pennatis, lobis linearibus. Strobili subuliginosi, terminali
lanceolatis subsessilibus. foliis membranaceis pubescentibus, utrobique cuspidatis acutis.

Syn. Scabrip. transylvanica L. sp. pl. p. 141 Herb. fl. austr. 1. p. 187
Cephalan. transylvanica Schrad. cat. sem. h. goett. 1814 DC. Prod. 1. 515.
IV. p. 647.

Scot. Tay. h. ind. III. t. 111

Feickb. fl. ex. 2. p. 234.

Herb. circa Sibiniam ad marejurgij agrum et in agroribus. Mont. Tula europ.
Strob. Coctis radiis dilatis confertis, rari albis. D. C.

Obs. Variet hispida et glaberrima, lobis foliorum brevibus maxime, vel
lobulosis parvis. majori. Caulis tenuis in aëre tum in specimine
strobili anguloso, nec tenui ut bot. abh. DC. his abstr.; folia circa
caulem et abstr., nec glaberrima ut abstr. d. Feickb. hinc locis
sunt abstr. minime diffinientia a similitudine S. japonica Spr., quæ tamen
tum abstr. idem a nostra paleone mucronata differunt. Scabrip. transylv.
non abstr. p. 1. v. p. 138 et in foliis abstr. XLVIII recte in DC. et Schrad. recte in DC.

S. leucantha Spr. Syst. veg. 1. p. 379 Feickb. fl. ex. 2. p. 196 Abstr. fl.
p. 30

S. glaberrima, caule anguloso, foliis decussata pennatis lobis oblongo-lanceolatis
strobili subuliginoso, paleis heloniaceis connatis mucronatis acutis oblongis.

Syn. Scabrip. leucantha L. sp. pl. p. 142 Herb. fl. austr. 1. p. 187 Pet. bot. europ.
Cephalan. leucantha Schrad. l. c. DC. loc. cit. p. 30 DC. 515.
C. membranaceis. Vif. herb. Del. p. 30 v. abstr.

Scot. Feickb. fl. bot. Leat. IV. f. 537

Vif. pl. ital. fragm. 1. t. 18
Del. bot. h. p. 1110 f. 2

var. a. anguloso, paleis foliorum lobis linearibus subuliginosis DC. Prod. h. p. 639
sub Cephalan.

Syn. Abstr. bot. 2. t. 4. f. 1
B. inest glaberrima foliorum lobis oblongis mucronatis

Syn. Cephalan. leucantha Spr. l. c. Syst. veg. 5. p. 48
p. oblongis DC. l. c. foliorum lobis oblongis mucronatis mucronatis acutis
Syn. Scabrip. oblonga W. En. 1. p. 140 Cephalan. oblonga f. Syst. 5. p. 49

D. Scabrip. Vif. herb. Del. p. 304. DC. l. c. hispida, foliis linearibus, lobis ovatis
oblongis mucronatis, mucronibus regularibus linearibus
Syn. Scabrip. leucantha Spr. X. univers. ed. 2. v. 1. p. 95

Nony in agra... involucri polyphylla... ^{Induculum 3-partitum}
Calyx 2 lobis ^{multisepalum glanduloso}
lobis... ^{medas stellatis}
et... ^{Cardula involucri involucri involucri}
... ^{Diapras Vaill.}

A. columbianus ~~Walt.~~ ^{Walt.} det. acad. par. 1822. ^{Bluch fl. pad. p. 30-31}

A. columbianus var. mutica ^{Drum.}
A. canescens, fl. infimis ^{longo-paniculatis} ^{involucri}
... ^{lobis involucri} ^{lobis involucri} ^{lobis involucri}

Syn. A. columbianus Alsch. fl. pad. p. 20. ^{Rat. bot. reg. u. 827 non Walt.}
Sabiosa leucophala? Hoop.

Myr. Konnaka.
det. in agra, uel agra, lobis sphaerico et... ^{in det. Dobsoni p. 190.}
... ^{plant. utique doct.}

Obj. In milleris specimenibus observatis... ^{lobis involucri}
... ^{lobis involucri}
An specij propria?

A. antiquus Reicheb. fl. ex. 2. p. 194

A. pilosus, fl. infimis ^{longo-paniculatis} ^{involucri}
... ^{lobis involucri} ^{lobis involucri} ^{lobis involucri}

Syn. Sabiosa antiqua Alsch. fl. pad. p. 21. ^{Rat. bot. reg. u. 828 non W. K. det.}
Se. antiqua Torr. fl. reap. opp. V. 1826 p. 7.

Sabiosa auctiflora Reicheb. in bot. cent. IV. p. 24

A. auctiflorus ej. fl. ex. 2. p. 194

Sabiosa viriana Reicheb. Hort. bot. 1. p. 38 (exd. syn.)

Leon. Reicheb. Hort. bot. I. f. 53

Obj. ^{distichis} ^{lobis involucri} ^{lobis involucri}
... ^{lobis involucri} ^{lobis involucri} ^{lobis involucri}
... ^{lobis involucri} ^{lobis involucri} ^{lobis involucri}
... ^{lobis involucri} ^{lobis involucri} ^{lobis involucri}

Tuba Lora. inst. p. 103

Dicentra rigida
Dicentra rigida

Calyx ovato-globosus, limbo ^{lobato} lobis ^{obtusis} lobis ^{obtusis} lobis. Corolla campanulata - calycis 4-5 partibus. ^{lobis} lobis ^{obtusis} lobis. ^{lobis} lobis ^{obtusis} lobis.

Tuba Kantoni L. fl. p. 158. Hb. fl. angr. t. 2. p. 208. Hb. fl. angr. t. 2. p. 208. Hb. fl. angr. t. 2. p. 208. Hb. fl. angr. t. 2. p. 208.

filii quatuor angustius lanceolatis acutis integerrimis, nervis linearibus marginibus ciliatis
antheris, antheris, corollae lobis apice attenuatis ciliatis

Nov. Hb. fl. angr. t. 2. p. 208. Hb. fl. angr. t. 2. p. 208. Hb. fl. angr. t. 2. p. 208.

Hb. ad egypt et admont circa ^{Catharje} ~~Catharje~~ ^{Devis} ~~Devis~~, et Xappa prope Cattan. Corolla ^{lobis} lobis ^{obtusis} lobis ^{obtusis} lobis.

Hb. fl. angr. t. 2. p. 208. Hb. fl. angr. t. 2. p. 208. Hb. fl. angr. t. 2. p. 208. Hb. fl. angr. t. 2. p. 208.

filii quatuor lanceolatis acutis integerrimis, nervis linearibus marginibus ciliatis
antheris, antheris, corollae lobis apice attenuatis ciliatis

Nov. Engl. hb. t. 851

Hb. fl. angr. t. 2. p. 208. Hb. fl. angr. t. 2. p. 208. Hb. fl. angr. t. 2. p. 208. Hb. fl. angr. t. 2. p. 208.

filii quatuor lanceolatis acutis integerrimis, nervis linearibus marginibus ciliatis
antheris, antheris, corollae lobis apice attenuatis ciliatis

Hb. fl. angr. t. 2. p. 208. Hb. fl. angr. t. 2. p. 208. Hb. fl. angr. t. 2. p. 208. Hb. fl. angr. t. 2. p. 208.

filii quatuor lanceolatis acutis integerrimis, nervis linearibus marginibus ciliatis
antheris, antheris, corollae lobis apice attenuatis ciliatis

Galium L.

Calyx ovato-oblongus, limbo breviter lobato. Corolla ^{lobis} lobis ^{obtusis} lobis ^{obtusis} lobis. ^{lobis} lobis ^{obtusis} lobis ^{obtusis} lobis.

* annua.

Galium musciv. fl. ped. t. 1. p. 8. Hb. fl. angr. t. 2. p. 208 (excl. syn. lob.) non Apr. 1710.
caulis decumbens compressus, filii linearibus lanceolatis, nervis linearibus marginibus ciliatis
pinnatis reflexis, fructu linearibus oblongis, trifido

Meyr. Bras. mel.
Hb. ad 1877. Mentis, et largimur King Dalmatij papp. Venter alba. Nunc Majis Jan.

5 *J. anglica* Thes. fl. angl. p. 69 Part II fl. ex. 2. p. 207

J. multicaulis
J. caule ^{superius} ~~superius~~ ^{interstitium} ~~interstitium~~ ^{sublimis} ~~sublimis~~ ^{admodum} ~~admodum~~ ^{erectum} ~~erectum~~ ^{apud} ~~apud~~ ^{magis} ~~magis~~ ^{puberulum} ~~puberulum ^{anulans} ~~anulans, ^{perdemis} ~~perdemis~~ ^{bita} ~~bita~~
floribus ^{sublimis} ~~sublimis~~ ^{puberulum} ~~puberulum ^{magis} ~~magis~~ ^{puberulum} ~~puberulum ^{anulans} ~~anulans~~, ^{perdemis} ~~perdemis~~ ^{bita} ~~bita~~
Syn. *J. panicum* *B. Bot. Amer. vol. p. 87.*~~~~~~~~

Icon. *J. anglica* t. 9. f. 1
Engl. Bot. t. 384

Hb. in ^{herbario} ~~herbario~~ ^{regio} ~~regio~~ ^{vindobonensi} ~~vindobonensi~~ ^{prope} ~~prope~~ ^{Zan.} ~~Zan.~~ ^{Prosp. Alabique.} ~~Prosp. Alabique.~~ ^{Hort. Agrib. Henr. Cordus} ~~Hort. Agrib. Henr. Cordus~~
ort. Alab.

6 *J. panicum* L. p. pl. p. 657 Thes. fl. angl. p. 205
J. caule ^{superius} ~~superius~~ ^{sublimis} ~~sublimis~~ ^{admodum} ~~admodum~~ ^{erectum} ~~erectum~~ ^{apud} ~~apud~~ ^{magis} ~~magis~~ ^{puberulum} ~~puberulum~~ ^{anulans} ~~anulans~~, ^{perdemis} ~~perdemis~~ ^{bita} ~~bita~~
anulans reflexis, ^{perdemis} ~~perdemis~~ ^{bita} ~~bita~~ ^{sublimis} ~~sublimis~~ ^{admodum} ~~admodum~~ ^{erectum} ~~erectum~~ ^{apud} ~~apud~~ ^{magis} ~~magis~~ ^{puberulum} ~~puberulum~~ ^{anulans} ~~anulans~~, ^{perdemis} ~~perdemis~~ ^{bita} ~~bita~~
^{glabris} ~~glabris~~ ^{hirsutis} ~~hirsutis~~ ^{hispidis} ~~hispidis~~

Syn. *J. anglica* *B. Bot. Amer. vol. p. 87.* (ext. ic. *J. caule*)
J. hirsuta Del. fl. p. ^{t. 4. p. 203} ~~203~~ ^{et t. 5. p. 497.} ~~et t. 5. p. 497.~~ ^{Icon. 1778. IV. p. 609} ~~Icon. 1778. IV. p. 609~~

Icon. Del. fl. p. ^{part.} ~~part. ^{t. 26.} ~~t. 26.~~~~

Hb. ^{part.} ~~part. ^{farnensis} ~~farnensis ^{herbario} ~~herbario ⁱⁿ ~~in ^{Stap} ~~Stap ^{inter} ~~inter ^{Dessing} ~~Dessing ^{et} ~~et ^{Oppenitz.} ~~Oppenitz.~~ ⁱⁿ ~~in ^{herbario} ~~herbario ^{regio} ~~regio~~ ^{vindobonensi} ~~vindobonensi~~
Ala ^{part.} ~~part. ⁱⁿ ~~in ^{herbario} ~~herbario ^{regio} ~~regio ^{vindobonensi} ~~vindobonensi~~ ^{Herb. Agrib. Henr. Cordus.} ~~Herb. Agrib. Henr. Cordus.~~ ^{Hort. Alab.} ~~Hort. Alab.~~ ⁰ ~~0~~~~~~~~~~~~~~~~~~~~~~~~~~~~~~

Obj. *Helon* ^{et} ~~et ^{de} ~~de ^{Roche} ~~Roche ^{et} ~~et ⁱⁿ ~~in ^{Plantis} ~~Plantis ^{Sancti} ~~Sancti ^{marini} ~~marini ^{t. VIII} ~~t. VIII ^{p. 21} ~~p. 21
^{habe} ~~habe~~ ^{herbario} ~~herbario ^{regio} ~~regio~~ ^{vindobonensi} ~~vindobonensi ^{Herb. Agrib. Henr. Cordus.} ~~Herb. Agrib. Henr. Cordus.~~ ^{Hort. Alab.} ~~Hort. Alab.~~ ⁰ ~~0
Nunc ^{part.} ~~part. ^{herbario} ~~herbario ^{regio} ~~regio ^{vindobonensi} ~~vindobonensi ^{Herb. Agrib. Henr. Cordus.} ~~Herb. Agrib. Henr. Cordus.~~ ^{Hort. Alab.} ~~Hort. Alab.~~ ⁰ ~~0
^{conjugata} ~~conjugata~~ ^{habitat.} ~~habitat.~~~~~~~~~~~~~~~~~~~~~~~~~~~~~~~~~~~~~~

7 *J. hirsuta* Lam. Enc. bot. Part II fl. ex. 2. p. 207
J. caule ^{superius} ~~superius~~ ^{sublimis} ~~sublimis~~ ^{admodum} ~~admodum~~ ^{erectum} ~~erectum~~ ^{apud} ~~apud~~ ^{magis} ~~magis~~ ^{puberulum} ~~puberulum ^{anulans} ~~anulans~~, ^{perdemis} ~~perdemis~~ ^{bita} ~~bita~~
^{puberulum} ~~puberulum ^{hirsutum} ~~hirsutum ^{trifidum} ~~trifidum, ^{puberulum} ~~puberulum ^{anulans} ~~anulans ^{glabris} ~~glabris~~~~~~~~~~~~~~

Icon. Del. fl. p. ^{part.} ~~part. ^{fasc. 1. t. 24} ~~fasc. 1. t. 24~~~~

Hb. in ^{herbario} ~~herbario ^{regio} ~~regio ^{vindobonensi} ~~vindobonensi ^{Herb. Agrib. Henr. Cordus.} ~~Herb. Agrib. Henr. Cordus.~~ ^{Hort. Alab.} ~~Hort. Alab.~~ ⁰ ~~0
^{part.} ~~part. ^{herbario} ~~herbario ^{regio} ~~regio ^{vindobonensi} ~~vindobonensi ^{Herb. Agrib. Henr. Cordus.} ~~Herb. Agrib. Henr. Cordus.~~ ^{Hort. Alab.} ~~Hort. Alab.~~ ⁰ ~~0~~~~~~~~~~~~~~~~~~

8 *J. Coniecta* Scop. fl. car. t. p. 100 Part II fl. ex. 2. p. 207
J. caule ^{superius} ~~superius~~ ^{sublimis} ~~sublimis~~ ^{admodum} ~~admodum~~ ^{erectum} ~~erectum~~ ^{apud} ~~apud~~ ^{magis} ~~magis~~ ^{puberulum} ~~puberulum ^{anulans} ~~anulans~~, ^{perdemis} ~~perdemis~~ ^{bita} ~~bita~~
^{puberulum} ~~puberulum ^{hirsutum} ~~hirsutum ^{trifidum} ~~trifidum, ^{puberulum} ~~puberulum ^{anulans} ~~anulans ^{glabris} ~~glabris~~ ^{hirsutum} ~~hirsutum~~ ^{trifidum} ~~trifidum, ^{puberulum} ~~puberulum ^{anulans} ~~anulans~~ ^{glabris} ~~glabris~~ ^{hirsutum} ~~hirsutum~~ ^{trifidum} ~~trifidum~~~~~~~~~~~~~~~~~~

Syn. *Volantia* *Coniecta* L. p. pl. p. 1491 Thes. fl. angl. t. p. 205 Pl. bot. wege. n. 988 (Linn.)
J. Coniecta Lam. Engl. bot. Alab. fl. part. p. 31

Icon. Engl. bot. t. 143
Lam. Enc. bot. Pl. 843 f. 1.

3. *chesomay* Steud. ap. DC. Prodr. syst. IV. p. 606
 folij ovati-oblongis, superioribus glabris, marginibus et nervis subtus ciliatis.
 Syn. Valerianae *chesomay* Willd. p. pl. 4. p. 951
G. chesomay Jacq. et Sch. Syst. 3. p. 250

Hab. ad ripas, in montibus, et locis umbratis, hinc delimitis pyrenaei montibus.
 var. β . *liva* Spalati. Floret Augusti. Grolla later. 4.

9 *G. Daubini* Jacq. et Sch. Syst. 3. p. 218 (Nicht fl. ex. 2. p. 207)
G. cauleto erectis glabris, basi ramosis, folijs oppositis oblongo-obovatis, basi truncatis, nervis subtus ciliatis, glandulis sessilibus, hinc delimitis pyrenaei montibus, hinc delimitis pyrenaei montibus, hinc delimitis pyrenaei montibus.

Syn. *Valeriana glabra* L. p. pl. p. 1491. Hist. fl. agr. 1. p. 207
G. glabra Jacq. Prodr. p. 27
G. ovum Albi. fl. p. 51 non Jacq. (ex. Diagn. et sign.) ex Jacq. in.
 Icon. W. Kit. Pl. var. hung. t. 32
 J. Bauh. hift. 3. p. 77
 Koch. pl. bot. var. t. IX. p. 23

Hab. in sylvestribus, et locis montibus, Vellebit, Promina, Marzja, Flay later. Hinc
 2. *G. retrofracta* DC. Prodr. syst. IV. p. 605

G. cauleto erectis simplicibus folijs retrofractis, basi truncatis, nervis subtus ciliatis, glandulis sessilibus, hinc delimitis pyrenaei montibus, hinc delimitis pyrenaei montibus, hinc delimitis pyrenaei montibus.
 hab. ad ripas, in montibus, et locis umbratis, hinc delimitis pyrenaei montibus, hinc delimitis pyrenaei montibus, hinc delimitis pyrenaei montibus.

Syn. *Vaillantia pedunculata* W. Kit. pl. var. hung. p. 170 non All.
G. pedunculata Jacq. et Sch. Syst. 3. p. 218 non All.
 Icon. W. Kit. loc. cit. tab. 33

Hab. locis sylvestribus, et in hinc delimitis pyrenaei montibus, hinc delimitis pyrenaei montibus, hinc delimitis pyrenaei montibus.
 2. *G. speciosa* folijs pedunculatis, basi truncatis, nervis subtus ciliatis, glandulis sessilibus, hinc delimitis pyrenaei montibus, hinc delimitis pyrenaei montibus, hinc delimitis pyrenaei montibus.

xxx. *G. palustris* L. p. pl. p. 153 Hist. fl. agr. 1. p. 199 Nicht fl. ex. 2. p. 207 Albi. fl. p. 51
 Icon. W. Kit. loc. cit. tab. 430

G. cauleto erectis simplicibus folijs oppositis oblongo-obovatis, basi truncatis, nervis subtus ciliatis, glandulis sessilibus, hinc delimitis pyrenaei montibus, hinc delimitis pyrenaei montibus, hinc delimitis pyrenaei montibus.

Icon. Engl. bot. t. 1857
 Hab. in ripis, et ad flumina ripas, in montibus, hinc delimitis pyrenaei montibus, hinc delimitis pyrenaei montibus, hinc delimitis pyrenaei montibus.

G. Madaga L. sp. p. 155. *Sif. long. deting* 26. *Herb. fl. austr.* 1. p. 201. *Quint. Her.* 2. p. 209. *Alth. fl. ind.* p. 31. *Herb. bot. univ.* v. 429.

G. caule flexuoso ~~sub~~ ⁱⁿ ~~terre~~ ^{terre} ~~et~~ ^{et} ~~terryone~~ ^{terryone} ~~genitally~~ ^{genitally} ~~incompositis~~ ^{incompositis} ~~ramis~~ ^{ramis} ~~foliis~~ ^{foliis} ~~oblongis~~ ^{oblongis}
oblongis ~~laevibus~~ ^{laevibus} ~~mutuibus~~ ^{mutuibus} ~~marginatis~~ ^{marginatis} ~~puberulis~~ ^{puberulis} ~~pedunculatis~~ ^{pedunculatis} ~~paniculatis~~ ^{paniculatis}
caule ~~longo~~ ^{longo} ~~summis~~ ^{summis}

Icon. Flor. dan. t. 455
Engl. bot. t. 1673
Bull. herb. de la p. t. 283

p. angustata *Duby* *bot. gall.* p. 249. *caule* ~~longo~~ ^{longo} ~~angustato~~
lyc. G. angustata *L.* *sp. pl.* p. 152. *ex Del. Bot. syst. nat.* IV. p. 596
G. scabrum *Del.* *loc. cit.* *caule* ~~scabo~~ ^{scabro} ~~caesente~~
lyc. G. scabrum *Willd.* *arr. sp. bot.* p. 190
G. glaucum
G. blauscapum : *fructus* ~~oblongis~~ ^{oblongis} ~~ovoides~~ ^{ovoides} *caule* ~~longo~~ ^{longo}.

Hab. ad iugum ~~con~~ ^{con} ~~uinculata~~ ^{uinculata} *p. et y.* *area* *Lam.* *kuin* *Del.* *Dorig.* *folia* *alumin.*
lyc. G. scabrum : *var. y.* *in* *herbario* *St. f. p. t. 1700.* *Herbar. Hongk.* *Herbar. Hongk.* *Herbar. Hongk.*

G. erectum *Thunb.* *fl. austr.* p. 68. (1724)
G. caule ~~erecto~~ ^{erecto} ~~ramis~~ ^{ramis} ~~terryone~~ ^{terryone} ~~genitally~~ ^{genitally} ~~incompositis~~ ^{incompositis} ~~ramis~~ ^{ramis} ~~foliis~~ ^{foliis} ~~oblongis~~ ^{oblongis}
mutuibus ~~marginatis~~ ^{marginatis} ~~puberulis~~ ^{puberulis} ~~pedunculatis~~ ^{pedunculatis} ~~paniculatis~~ ^{paniculatis} ~~caule ~~longo~~ ^{longo}
summis ~~obovatis~~ ^{obovatis}~~

lyc. G. laetum *Alth. fl. ind.* 1. p. 5. (1785) *Herb. fl. austr.* 1. p. 201. *Quint. Her.* 2. p. 209.
Pett. bot. univ. v. 428

G. erectum *p. laetum* *Del. fl. p.* v. 3362. *Bot. syst. nat.* IV. p. 596
Icon. *Engl. bot.* t. 2007
Alth. fl. ind. t. 22 f. 2 (*metagrostis* fl.)

p. scabrum : *caule* ~~scabo~~ ^{scabro} ~~caesente~~
lyc. G. scabrum *Pag.* *fl. austr.* ~~1. p. 201~~ ^{1. p. 200}
G. erectum *y.* *Del.* *Bot. syst. nat.* IV. p. 596

Icon. *Pag.* *fl. austr.* t. 422
y. purpurascens : *floribus* ~~purpurascens~~ ^{purpurascens}
Hab. *in* *collium* ~~et~~ ^{et} ~~longo~~ ^{longo} ~~saxo~~ ^{saxo} ~~agros ^{agros} *area* *Siberia* *folia* ~~puberulis~~ ^{puberulis} ~~caesente~~ ^{caesente}
var. y. laetum *in* *herbario* *St. f. p. t. 1700.* *in* *herbario* *St. f. p. t. 1700.* *in* *herbario* *St. f. p. t. 1700.*~~

Myz. tenuis : *fl.*
lyc. G. Allimii *Thunb.* *fl. austr.* 1. p. 201. *caule* ~~longo~~ ^{longo} ~~angustato~~ ^{angustato} ~~puberulis~~ ^{puberulis} ~~pedunculatis~~ ^{pedunculatis} ~~paniculatis~~ ^{paniculatis} ~~caule ~~longo~~ ^{longo}
fructus ~~oblongis~~ ^{oblongis} ~~ovoides~~ ^{ovoides} *caule* ~~longo~~ ^{longo} ~~angustato~~ ^{angustato} ~~puberulis~~ ^{puberulis} ~~pedunculatis~~ ^{pedunculatis} ~~paniculatis~~ ^{paniculatis} ~~caule ~~longo~~ ^{longo}
summis ~~obovatis~~ ^{obovatis}~~~~

G. laevi Thunb. fl. par. ed. II. v. 1. p. 97.
G. laevi asperata folio, pliggea odory linear-lanceolaty immixtis Guly. peduncul.
capitulis multorum, cordatis, auratis

G. puzillae Sm. encl. bot. an^t L. sp. pl. p. 154?
G. puzillae Coll. ~~G. puzillae~~ ^{G. puzillae} ~~fl. par. ed. II. v. 1. p. 97.~~ fl. par. ed. II. v. 1. p. 97.

G. puzillae Sm. encl. bot. an^t L. sp. pl. p. 154?
Dob. mef. x. plant. rar. tab. 101.
Hab. in collibus montibus inter Verulam. Flor. albi. Nov. Maji Junio 7.
Obj. Me. *G. puzillae* sp. n. h. v. d. p. 6. Non. Decem. h. v. d. p. 6.
De *G. puzillae* plant. rar. tab. 101. G. puzillae h. v. d. p. 6. Non. Decem. h. v. d. p. 6.
Bocconi descriptioni *G. puzillae* offic. exactis. templa. v. d. p. 145. *G. puzillae* v. d. p. 145.
in plant. rar. tab. 101.

G. puzillae DC. fl. par. ed. II. v. 1. p. 97.
Hab. in collibus montibus inter Verulam. Flor. albi. Nov. Maji Junio 7.
Obj. Me. *G. puzillae* sp. n. h. v. d. p. 6. Non. Decem. h. v. d. p. 6.
De *G. puzillae* plant. rar. tab. 101. *G. puzillae* h. v. d. p. 6. Non. Decem. h. v. d. p. 6.
Bocconi descriptioni *G. puzillae* offic. exactis. templa. v. d. p. 145. *G. puzillae* v. d. p. 145.
in plant. rar. tab. 101.

G. puzillae DC. fl. par. ed. II. v. 1. p. 97.
Hab. in collibus montibus inter Verulam. Flor. albi. Nov. Maji Junio 7.
Obj. Me. *G. puzillae* sp. n. h. v. d. p. 6. Non. Decem. h. v. d. p. 6.
De *G. puzillae* plant. rar. tab. 101. *G. puzillae* h. v. d. p. 6. Non. Decem. h. v. d. p. 6.
Bocconi descriptioni *G. puzillae* offic. exactis. templa. v. d. p. 145. *G. puzillae* v. d. p. 145.
in plant. rar. tab. 101.

G. puzillae DC. fl. par. ed. II. v. 1. p. 97.
Hab. in collibus montibus inter Verulam. Flor. albi. Nov. Maji Junio 7.
Obj. Me. *G. puzillae* sp. n. h. v. d. p. 6. Non. Decem. h. v. d. p. 6.
De *G. puzillae* plant. rar. tab. 101. *G. puzillae* h. v. d. p. 6. Non. Decem. h. v. d. p. 6.
Bocconi descriptioni *G. puzillae* offic. exactis. templa. v. d. p. 145. *G. puzillae* v. d. p. 145.
in plant. rar. tab. 101.

G. puzillae DC. fl. par. ed. II. v. 1. p. 97.
Hab. in collibus montibus inter Verulam. Flor. albi. Nov. Maji Junio 7.
Obj. Me. *G. puzillae* sp. n. h. v. d. p. 6. Non. Decem. h. v. d. p. 6.
De *G. puzillae* plant. rar. tab. 101. *G. puzillae* h. v. d. p. 6. Non. Decem. h. v. d. p. 6.
Bocconi descriptioni *G. puzillae* offic. exactis. templa. v. d. p. 145. *G. puzillae* v. d. p. 145.
in plant. rar. tab. 101.

G. puzillae DC. fl. par. ed. II. v. 1. p. 97.
Hab. in collibus montibus inter Verulam. Flor. albi. Nov. Maji Junio 7.
Obj. Me. *G. puzillae* sp. n. h. v. d. p. 6. Non. Decem. h. v. d. p. 6.
De *G. puzillae* plant. rar. tab. 101. *G. puzillae* h. v. d. p. 6. Non. Decem. h. v. d. p. 6.
Bocconi descriptioni *G. puzillae* offic. exactis. templa. v. d. p. 145. *G. puzillae* v. d. p. 145.
in plant. rar. tab. 101.

G. puzillae DC. fl. par. ed. II. v. 1. p. 97.
Hab. in collibus montibus inter Verulam. Flor. albi. Nov. Maji Junio 7.
Obj. Me. *G. puzillae* sp. n. h. v. d. p. 6. Non. Decem. h. v. d. p. 6.
De *G. puzillae* plant. rar. tab. 101. *G. puzillae* h. v. d. p. 6. Non. Decem. h. v. d. p. 6.
Bocconi descriptioni *G. puzillae* offic. exactis. templa. v. d. p. 145. *G. puzillae* v. d. p. 145.
in plant. rar. tab. 101.

G. puzillae DC. fl. par. ed. II. v. 1. p. 97.
Hab. in collibus montibus inter Verulam. Flor. albi. Nov. Maji Junio 7.
Obj. Me. *G. puzillae* sp. n. h. v. d. p. 6. Non. Decem. h. v. d. p. 6.
De *G. puzillae* plant. rar. tab. 101. *G. puzillae* h. v. d. p. 6. Non. Decem. h. v. d. p. 6.
Bocconi descriptioni *G. puzillae* offic. exactis. templa. v. d. p. 145. *G. puzillae* v. d. p. 145.
in plant. rar. tab. 101.

Uff. fructu cornu in caetera sicut ad frugum suum et aperiit, hinc in alio fluxu ubi hinc a thibha
caetera sicut ad frugum suum et aperiit, hinc in alio fluxu ubi hinc a thibha
et hinc a thibha
et hinc a thibha
et hinc a thibha

C. sanguinea L. 19 p. 111. Hist. p. 32. Hist. fl. 1. p. 218. Hist. fl. 2. p. 203
Hist. fl. 2. p. 74. N. de utraque u. 288

C. floris vicia, plij squartij ortho-cumini vicia pabofectij.

Non. Engl. bot. t. 249
Fl. dan. t. 481
Lam. Enc. bot. Pl. 74 b. 2

Uff. fructu cornu in caetera sicut ad frugum suum et aperiit, hinc in alio fluxu ubi hinc a thibha
et hinc a thibha
et hinc a thibha
et hinc a thibha

Uff. fructu cornu in caetera sicut ad frugum suum et aperiit, hinc in alio fluxu ubi hinc a thibha
et hinc a thibha
et hinc a thibha
et hinc a thibha

Plantago L.

Flor. offic. Cal. 4 p. 122. Galia hypochaeritica latic fructu prolati. Thani longifol.
Lycij triglobularis. N. p. 143 p. 143. Ord. unis. Plantaginea Sup.
scapiger: u. 284

P. cornopus L. 19 p. 111. Hist. p. 32. Hist. fl. 1. p. 219. Hist. fl. 2. p. 394

Hist. fl. 2. p. 33. N. de utraque u. 706.

P. floris hinc, plij subcaeris pinnatis
N. de utraque u. 706.

Non. Engl. bot. t. 892
Col. Egypt. 2. t. 71.

p. integrifolia: plij subcaeris

Uff. fructu cornu in caetera sicut ad frugum suum et aperiit, hinc in alio fluxu ubi hinc a thibha
et hinc a thibha
et hinc a thibha
et hinc a thibha

P. major L. 19 p. 111. Hist. p. 32. Hist. fl. 1. p. 209. Hist. fl. 2. p. 394

394 Hist. fl. 2. p. 33. N. de utraque u. 708

P. floris hinc, plij subcaeris pinnatis
N. de utraque u. 708.

Non. Engl. bot. t. 1555
Fl. dan. t. 461
N. de utraque u. 708.

Mys. maine boys - Parquet.
 Hab. ad ... in ...
 Plant ... in ...

Offy. ...
 El-mide L. of gl. p. 153 ... p. 20 ... p. 296
 P. ...
 capsula ...

Non. Engl. bot. t. 151
 Pl. ...
 P. mag. ...

Hab. in ...
 Descrip. ...
 Offy. ...
 P. ...

Hab. in ...
 Offy. ...

also ...
 P. ...

P. ...
 P. ...

Non. ...
 Pl. ...

Hab. ad ...
 Offy. ...

Offy. ...
 ...

P. lanceolata L. sp. pl. p. 164. Hist. pl. rar. p. 210. Field Fl. p. 395
alt. fl. p. 33. Bot. bot. p. 707

P. sup. angula sulcata a pedic. spica orth. brachy acuminat., calyx 2-3-ner., 1/46 bractea,
filij lanceolatus utriusq. aequant. 3-5-ner. distinctis

Non. Engl. bot. t. 507
Fl. den. t. 437
Machus. t. 16

Supra. Met. Bot. p. long. Mach. 27. t. 20. p. 1. 1. 1.

P. lanceolata L. sp. pl. p. 164. Hist. pl. rar. p. 210. Field Fl. p. 395
spica orth. subrotunda, filij brachy acuminat.

Ign. P. hungarica H. Kit. fl. rar. hung. t. 203

P. lanceolata L. sp. pl. p. 164. Hist. pl. rar. p. 210. Field Fl. p. 395
spica orth. subrotunda, filij brachy acuminat.

Ign. P. lanceolata L. sp. pl. p. 164. Hist. pl. rar. p. 210. Field Fl. p. 395
spica orth. subrotunda, filij brachy acuminat.

P. lanceolata L. sp. pl. p. 164. Hist. pl. rar. p. 210. Field Fl. p. 395
spica orth. subrotunda, filij brachy acuminat.

P. lanceolata L. sp. pl. p. 164. Hist. pl. rar. p. 210. Field Fl. p. 395
spica orth. subrotunda, filij brachy acuminat.

P. lanceolata L. sp. pl. p. 164. Hist. pl. rar. p. 210. Field Fl. p. 395
spica orth. subrotunda, filij brachy acuminat.

P. lanceolata L. sp. pl. p. 164. Hist. pl. rar. p. 210. Field Fl. p. 395
spica orth. subrotunda, filij brachy acuminat.

P. lanceolata L. sp. pl. p. 164. Hist. pl. rar. p. 210. Field Fl. p. 395
spica orth. subrotunda, filij brachy acuminat.

P. antiqua Guss. fl. sic. prod. t. 1. p. 185

P. sup. vicia angulata spica orth. subrotunda, brachy acuminat., calyx biphyllus long.
filij lanceolatus utriusq. aequant. 3-5-ner. distinctis

Non. P. sicula Guss. fl. sic. prod. t. 1. p. 185 (ex Gussone)

Hab. in agris pro Capua. Plant. aeg. sp. pl. t. 2. p. 24

Hab. in agris pro Capua. Plant. aeg. sp. pl. t. 2. p. 24

Hab. in agris pro Capua. Plant. aeg. sp. pl. t. 2. p. 24

Hab. in agris pro Capua. Plant. aeg. sp. pl. t. 2. p. 24

Hab. in agris pro Capua. Plant. aeg. sp. pl. t. 2. p. 24

Hab. in agris pro Capua. Plant. aeg. sp. pl. t. 2. p. 24

Hab. in agris pro Capua. Plant. aeg. sp. pl. t. 2. p. 24

Ch. Leg. Cavaliere.

Padova 20 Luglio 1863

La sezione di Botanic del IV. Congresso ha deliberato di prendere
un giornale botanico Italiano, ed ha incaricato una Comis-
sione speciale per redigere il piano, e per quel filatore
della medesima. Egli: in tal qualità ed interrogando il
vostro de' miei Collegi, che desiderando di render il d. Lei aut-
vante parve in proposito, io Le rimetto questo progetto, propon-
do la gerarchia sua di emanare, farsi le operazioni neces-
sarie e rimetterle entro la prima metà del p. v. mese.
Rispetti ai altri prospettati dei tuoi e della spina tua,
e di altri principii botanici della Scienza sulla convenienza
del progetto, a tenore di ciò che fu stabilito dalla Sezione nel
29 Settembre u. p. rimetterò il redigere alla Direzione del
Giornale Toscano, perché sulla base di tutti i consigli e approvati

Non Altiss. p. 23. t. 63 p. 3.

Non Sibth. fl. gr. lenc. II. t. 146

Hab. in saxo. agris in insula Selandia, in vineis circa Zam, ligna flavo-aurantia. Flor. Maj.

Pl. Bellard. hinc ad huc angust. ^{orig. in p. 1.}
 Descriptions de l'Isle de Selandia, en l'an 1791, par le Baron de Bellard, sur les lieux en 1789, et sur les collections de l'Herbier national de Paris, par le Baron de Bellard, etc.
 hinc 120 nomen perit. Probat in Saxonia, et omnino magis, in lenc. Pl. Sibthorpii in N. Alaska immunita.

Pl. magstrina L. p. p. 185 V. sing. de p. 293 herb. fl. gr. l. p. 213 Sibth. fl. gr. l. p. 298 ~~alib. fl. gr. l.~~

P. carpifera, pl. linearis, ciliatis, unguibus, subobtusis, sup. ^{ad huc} ~~testis~~ ^{part.} ~~part.~~ ^{part.} ~~part.~~
 speciosus, hinc 120 nomen perit. Probat in Saxonia, et omnino magis, in lenc. Pl. Sibthorpii in N. Alaska immunita.

Non. Sibth. fl. gr. lenc. II. p. 148

Dodon. pempt. ii. 108
 Hab. prope Verula in saxo. insula ad Verla lenc. Flor. aestate. Spec. diversus, fl. gr. l. p. 213

H. Pl. graminea Lam. N. gen. p. 343 hinc perit in lenc. cum ex ipso auct. n. v. in d. part. sup. pl. mag. fl. gr. l. p. 213 Sibth. fl. gr. l. p. 353 ^{part.} ~~part.~~ ^{part.} ~~part.~~
 graminea in eodem lenc. ab auct. ind. (Wien am fl. gr. l. p. 213 Sibth. fl. gr. l. p. 353) collecta pl. linearis, ciliatis, unguibus, subobtusis, sup. ^{ad huc} ~~testis~~ ^{part.} ~~part.~~ ^{part.} ~~part.~~

Pl. terpestrina Lam. N. gen. v. i. p. 343 Sibth. fl. gr. l. p. 398 non Vill.

Pl. carpifera, pl. linearis, ciliatis, unguibus, subobtusis, sup. ^{ad huc} ~~testis~~ ^{part.} ~~part.~~ ^{part.} ~~part.~~
 speciosus, hinc 120 nomen perit. Probat in Saxonia, et omnino magis, in lenc. Pl. Sibthorpii in N. Alaska immunita.

Non. Matth. Xfi. i. Xfi. p. 523

Hab. in saxo. agris, insula circa Saxonia, Selandia, Pagan. Flor. Maj. hinc.
 2. Spec. hinc 120 nomen perit. Probat in Saxonia, et omnino magis, in lenc. Pl. Sibthorpii in N. Alaska immunita.

Pl. rubra L. p. p. 166 Herb. fl. gr. l. p. 213 Sibth. fl. gr. l. p. 213 Sibth. fl. gr. l. p. 398

Alib. fl. gr. l. p. 33
 Pl. carpifera, pl. linearis, ciliatis, unguibus, subobtusis, sup. ^{ad huc} ~~testis~~ ^{part.} ~~part.~~ ^{part.} ~~part.~~
 speciosus, hinc 120 nomen perit. Probat in Saxonia, et omnino magis, in lenc. Pl. Sibthorpii in N. Alaska immunita.

Syn. Pl. maritima β. Walp. V. sing. de p. 43.

Pl. triquetra Pers. syn. fl. i. p. 140

Non. Lobel. Non. 429.
 Sibth. fl. gr. lenc. f. 1091-92

Calyx May ^{supra} *L. Lin.* ^{supra} *Calycis* ^{supra} *L. Lin.* ^{supra} *Calycis* ^{supra} *L. Lin.* ^{supra} *Calycis* ^{supra} *L. Lin.*
Calyx May ^{supra} *L. Lin.* ^{supra} *Calycis* ^{supra} *L. Lin.* ^{supra} *Calycis* ^{supra} *L. Lin.*
Calyx May ^{supra} *L. Lin.* ^{supra} *Calycis* ^{supra} *L. Lin.* ^{supra} *Calycis* ^{supra} *L. Lin.*

7. fructu quadriverno, coram omnibus ^{delectantibus} delectabilis, foliis subnitidis, ⁱⁿ ^{parte} ^{superioribus} ^{pubescentibus}
Linn. *Herbarium* *Europaeum* *Vol. 1. p. 37* *Spec. bot. art. 1. p. 448*
Non. *Lam. Enc. bot. Pl. 75*

Math. *Lep. i. Dipt. 2. p. 1027*
Mey. *Orag. 1. p. 1027*
Hab. in *partibus* *Nadin.* *Herb. exsicc. Pfl. altid. 0*
Calycis *L. Lin.*

Calycis *L. Lin.* *Calycis* *L. Lin.* *Calycis* *L. Lin.*
Calycis *L. Lin.* *Calycis* *L. Lin.* *Calycis* *L. Lin.*

C. *macrocarpa* *L. p. 178* *Herb. May. 29* *Herb. Linn. 1. p. 218* *Plant. Spec. 3. p. 653* *altid.*
Herb. Linn. 1. p. 218 *altid. p. 218* *Herb. Linn. 1. p. 218*

C. *pubescens* *L. p. 178* *Herb. May. 29* *Herb. Linn. 1. p. 218* *Plant. Spec. 3. p. 653* *altid.*
Calycis *L. Lin.* *Calycis* *L. Lin.* *Calycis* *L. Lin.*

Non. *Lam. Enc. bot. Pl. 86*
Pall. *Ill. pl. min. 1. p. 57*
Herb. Linn. 1. p. 218 *altid. p. 218* *Herb. Linn. 1. p. 218*

Calycis *L. Lin.* *Calycis* *L. Lin.* *Calycis* *L. Lin.*
Calycis *L. Lin.* *Calycis* *L. Lin.* *Calycis* *L. Lin.*

A. *religiosa* *W. En. 1. p. 190*
Calycis *L. Lin.* *Calycis* *L. Lin.* *Calycis* *L. Lin.*

A. *poliflora* *W. En. 1. p. 190*
Calycis *L. Lin.* *Calycis* *L. Lin.* *Calycis* *L. Lin.*

Non. *Pfl. phyt. 1. p. 240* *f. 2*
Calycis *L. Lin.* *Calycis* *L. Lin.* *Calycis* *L. Lin.*

Plantarum Aegyptiacarum Decidua IV
quas vel primus descripsit vel observationibus
illis illustravit S. Kirani - Genus
Typi Sesino - 1830. 8^o cum 2. tab.
Spec. novae et S. Ant. Kirani Senoense
ex Prof. A. Bot. in Egypto.

Mathiola aculeata Balb. DC. Syst.
filij, stellati, inano: caulis primordiale sub
nullo in racemum contracto, reliquis decum-
bentibus; ramis terminalibus congestis
paucifloris, filij linearibus remote et parviter
dentatis, nonnullis integerrimis; siliquis sub-
repitibus linearibus compressis apice truncati-
vatis, cuspidibus tuberculibus acutis medium
vix superantibus - Obs. Valde proxima M.
pauciflorae, a qua praecipue differt caule in hac
semper erecto, filij constantibus latioribus elli-
pticis - Siliquis structura a Mathiolae forma factis
ne 1^o DC. ad 14^{am} - pag. III paucifloram fi-
stula. pag. 6.

f. 16 Anthusa rhynchocera Vis. Lithospermum
Kunthianum ^{14th ed.} - Tota tomentosa, ramis
filij e tuberculo emergentibus hispida, filij red-
calibus spatulatis-oblongis, caulibus linearibus
sensitibus obtusis, bracteis ovatis-oblongis, corollae
tubo calycem superantem; tuberculibus deo pum-

minimè hispidis, cum staminibus altioribus,
nucibus subrotatis inuicem mucosis, tuberculis
confluentibus; umbilico laterali prominulo
receptaculo affixis. Hab. in desertis prope
alexandriam.

p. 17 Huius agilitissime plantae specimen a
gyptiaca composita cum hungaricis nullis
solidè differentibus characteribus exhibent, penitus
que respondent descriptioni a Lehmann a. p. 330
exhibita, qui sub oculis habuit speci-
men aegyptiacum a Forkhabli lectum
(quod Anch. tuberculata Persk. Haec a. p. 81)
Nem non tantum capsula et plerumque
conuenient, sed et corollae forma et paperae
eiusdem tibi interna pars scaturit, et tuberculis
ad faucem, et nucium embryonicis eadem
structuram gerunt. Quae propter
Anchusas utraque species - - - - -
tuberculata pro speciminibus substitutione
quod et in alijs anchusae speciebus immobens
tunc fuit et praestantem exemplo maxime
nem apparet.

p. 18 a. h. h. L. sp. pl. 2. et d. gn
d. l. h. L. h. h. - - - - -
d. l. h. L. h. h. - - - - -

A. Lehmann monit. formis minimè infra corollae
paperae positae, nisi tubi operis et diligenter
oculis armatis perscrutari conspici non posse.

Many Town. Dignity

Lyman: Morgan ...

Long unipinnately ...

1 Many also L. of pl. p. 1398 ...

M. plij ...

Non. ...

2 M. nigra L. of pl. p. 1398 ...

M. plij ...

Non. Lam ...

MacKee ...

Many Town.

Long unipinnately ...

A. glutinosa ...

A. plij ...

Syn. ...

Non. Engl. ...

Fr. ...

Lam. ...

Hab. ad ...

Uf. ...

Dehrygia

Lajina L.

Calyx 4-5-partitus. Corolla elongatopetala aut nulla. Sepala 4-5 valvulae constantibus
oblonga, venis granulis. 011. vult. *Cassio. phyllis* Raf.

Lajina cythra Ard. specim. alt. p. 22. L. mant. alt. p. 559 Hist fl. austr. 1. 1.
Flecht fl. ex. 3. p. 194

L. glaberrima, caulis erectus, pubescentibus, pedunculis longioribus, pediculis
adpendiculis, foliis lanceolatis, nervis nervosis, nervis calycibus
laevibus. Hoffj.

Icon. Engl. bot. t. 881

Hab. in arenis siccis insulae Ceylonis prope Solonia, et in fide latronum prope
Hoffj. Hort. Martii Lugd. Non. botanici. ©

867. Non. Ardian. spec. alt. t. 8. f. 1. ^{una omni ex parte} ~~omni ex parte~~ ^{versus majorem} ~~versus majorem~~, munda
specimen exhibit. Clat. Hoffj. ^{non} ~~non~~ ^{specimen} ~~specimen~~ ^{quod} ~~quod~~ ^{est} ~~est~~ ⁱⁿ ~~in ^{partem} ~~partem~~.~~

Potamogeton Tourne.

Hort. specim. ⁱⁿ ~~in~~ ^{partem} ~~partem~~ ^{est} ~~est~~ ⁱⁿ ~~in~~ ^{partem} ~~partem~~. *Cassio. phyllis* Raf. *Stig. and. sepala.*
Eloperia *terrestris* *caulis.*

Potamogeton *altus* L. sp. pl. p. 182 Hist fl. austr. 1. p. 221 Flect fl. ex. 1. p. 9 Ald. fl. pl.

p. 35
P. foliis ^{longis} ~~longis~~ ^{puberulis} ~~puberulis~~ ^{oblongis} ~~oblongis~~ ^{nervis} ~~nervis~~ ^{laevibus} ~~laevibus~~ ^{pediculis} ~~pediculis~~ ^{longioribus} ~~longioribus~~

Icon. Hort. Den. t. 1025

Engl. bot. t. 1822

Icon. Den. bot. Pl. 89

Hab. in aquis stagnans circa Lani, Attergo, Duvij. Hort. Punic Sept.

Hoffj. spec. vult. 4

P. *laeviss* L. sp. pl. p. 183 Hist fl. austr. 1. p. 223 Flect fl. ex. 1. p. 8 Ald. fl. pl.

p. 35
P. foliis ^{submissis} ~~submissis~~ ^{orbiculatis} ~~orbiculatis~~ ^{nervis} ~~nervis~~ ^{nervis} ~~nervis~~ ^{laevibus} ~~laevibus~~ ^{pediculis} ~~pediculis~~ ^{longioribus} ~~longioribus~~

Icon. Hort. Den. t. 195

Engl. bot. t. 376

Hab. in lacu De. Attergo prope Lani. Hoff. Attergo. Hort. specim. M. horti
Sept. 4.

P. ^{laeviss} ~~laeviss~~ L. sp. pl. p. 183 Hist fl. austr. 1. p. 223 Flect fl. ex. 1. p. 8 Ald. fl. pl.

P. foliis ^{oblongis} ~~oblongis~~ ^{puberulis} ~~puberulis~~ ^{nervis} ~~nervis~~ ^{laevibus} ~~laevibus~~ ^{pediculis} ~~pediculis~~ ^{longioribus} ~~longioribus~~

Centradia monogyna

Plumbago Tourn.

Cal. ^{reflexis} ~~oblongis~~ ^{pentagonis} s. ^{dentatis} ~~dentatis~~. Corolla hypocrateriformis limbo 5-partito
Stamina plerumque 4. Antherae hypogynae. Stigma 5-fidum. Capsula mucronata
5-valvis
sempiterna calyce incluso. *Plumbaginea*

Plumbago europaea L. sp. pl. 1. p. 258 fig. 1. tab. 43 Hort. bot. reg. v. 258
fig. 1. tab. 43 Hort. bot. reg. v. 258
fig. 1. tab. 43 Hort. bot. reg. v. 258

P. herbacea magis pubescentia foliis alternis amplexiculis angustatis
orb-lanceolatis, serratis lanceolatis, floribus bracteatis papilionatis
herminibus

Non. Sibth. fl. gr. cont. II. t. 191
Col. Scyth. 1. p. 161.

Myr. Vranjensis
Hab. ad scop. rudera, fruticosa longis apicibus totius delimitis prostrata
Corolla violacea: floris ^{a foliis ad hyemem} ~~longis~~ ^{apicibus} 7.

Uf. Quasi plantae per animum est et conditio. Radix minutim emissa et
hinc, diu adiji in unguentum medicum ^{vel ex aqua destillata} ~~compositum~~ ^{quod est} ~~compositum~~ ^{quod est}
habetur deinde curio per se applicatum dolorem leuat.

Obs. Non Lam. Enc. bot. Pl. 105 p. 1. quoad habitum medicum, quoad folia elliptica
lobis lobis acutis, calycem hexagonum calyculatum, et stigma irregulari
Non omnino ~~plena~~.

Lycimachia Tourn.

Cal. 5-partita. Cor. rotunda s. lobata. Stamina plerumque 4. Antherae ^{Stigma 5-fidum} ~~dentatis~~ ^{consertis}. Capsula
globosa ^{5-10-lobis}. Semina hexagona. *Lycimachia* Desl.

L. virginica L. sp. pl. 1. p. 209 Hort. bot. reg. v. 255 fig. 1. tab. 40. Hort.
fig. 1. tab. 40 Hort. bot. reg. v. 255

L. floribus paucis, ^{corolla estrobilata glabra} ~~paucis~~ ^{foliis oppositis orbiculatis ovatis} ~~paucis~~ ^{oblongo-lanceolatis acutis}

Non. Bull. herb. del. fr. 1. 257
Engl. bot. t. 261
Hort. den. t. 659
Lam. Enc. bot. Pl. 101. p. 1.

Hab. Tunc in et ad ripas circa Taurum Boulogne, ad ripas Nivi prope Nonschlag,
Nivi prope Almatu, ^{ad ripas Nivi} ~~prope Almatu~~ ^{prope Almatu} ~~prope Almatu~~ ^{prope Almatu}
prope Almatu. Floribus floris. Hort. Juss. August. 24.

Hab. in ar. j. palmar, et montibus circa Zam, Abaricu, Salona, Alanya, ^{Byzant.} ~~Byz.~~ et ceteris
Nony abri. Pl. Junis Julii. ♂

Obs. Non sibi oblongifolia Allium. fl. ped. t. xxii p. 2 a d. fructu sicuti hinc citato a usque
inflorantia formae ovatae complexae nec necesse, et parvis et plerumque
sibi hinc nec parvis nec hinc ovatae.

Vulgaris ?

Floraes spicati aut paniculati. Cal 5-partito. Corolla ovata 5-loba ^{Byzant.} ~~Byz.~~ ^{Byzant.} ~~Byz.~~ ^{Byzant.} ~~Byz.~~
non flammis irregularibus. Capsula ^{Byzant.} ~~Byz.~~ ^{Byzant.} ~~Byz.~~ ^{Byzant.} ~~Byz.~~
by irregularibus irregularibus. Salomon L.

2. Vulgaris oblongifolia Schrad. non Verb. l. p. 17? Nicht. fl. ex. 2. p. 385

V. foliis ovatis lobatis, sometimes irregularibus oblongifolia in parte athenis,
superioribus demum irregularibus, ^{Byzant.} ~~Byz.~~ ^{Byzant.} ~~Byz.~~ ^{Byzant.} ~~Byz.~~
to linearibus oblongifoliis, athenis longifoliis

Syn. V. Thapsus Vj. Ny. N. p. 51 Alch. fl. j. p. 51. Pet. h. v. p. n. 999
V. densifolia Pollic. fl. ovata t. p. 243 et 5. p. 279? (var. n.)

Non. Pollic. fl. ovata. 3. h. v. n. male
Mys. Dical. Dical. Xetocit. Ostji palle. ^{Byzant.} ~~Byz.~~ ^{Byzant.} ~~Byz.~~ ^{Byzant.} ~~Byz.~~
Hab. in alleis arboribus, hinc in montibus, in v. s. fl. h. v. n. Corolla flammis irregularibus

Obs. ~~Thapsus~~ ^{Byzant.} ~~Byz.~~ ^{Byzant.} ~~Byz.~~ ^{Byzant.} ~~Byz.~~
foliis ovatis, nec oblongifolia, hinc ovatis athenis, hinc ovatis, nec ovatis, nec ovatis,
by irregularibus irregularibus, hinc ovatis, hinc ovatis, hinc ovatis, hinc ovatis,
~~by irregularibus irregularibus, hinc ovatis, hinc ovatis, hinc ovatis, hinc ovatis,~~
~~by irregularibus irregularibus, hinc ovatis, hinc ovatis, hinc ovatis, hinc ovatis,~~

Uj. ~~Thapsus~~ ^{Byzant.} ~~Byz.~~ ^{Byzant.} ~~Byz.~~ ^{Byzant.} ~~Byz.~~
foliis ovatis, hinc ovatis, hinc ovatis, hinc ovatis, hinc ovatis, hinc ovatis,
~~foliis ovatis, hinc ovatis, hinc ovatis, hinc ovatis, hinc ovatis, hinc ovatis,~~

V. densifolia Pollic. fl. ovata t. p. 243 et 5. p. 279. Alch. fl. j. p. 51. Pet. h. v. p. n. 999. Nicht. fl. ex. 2. p. 385

3. V. sinensis L. p. 254 Ny. N. p. 51. Pet. h. v. p. n. 999. Nicht. fl. ex. 2. p. 385

V. foliis flammis irregularibus, irregularibus oblongifolia hinc ovatis, hinc ovatis, hinc ovatis,
paniculatis, superioribus ovatis, hinc ovatis, hinc ovatis, hinc ovatis, hinc ovatis,
by irregularibus irregularibus, hinc ovatis, hinc ovatis, hinc ovatis, hinc ovatis,
^{Byzant.} ~~Byz.~~ ^{Byzant.} ~~Byz.~~ ^{Byzant.} ~~Byz.~~

Non. Sicuti flammis
Camer. Epib. p. 882
Dahleh. h. v. n. 2. p. 1302 Ny. N. p. 51.
Math. N. p. n. Dical. 2. p. 1202 (eadem)

Hab. in alleis, arboribus, in v. s. fl. h. v. n. Corolla flammis irregularibus
floribus ovatis. Corolla flammis irregularibus, hinc ovatis, hinc ovatis, hinc ovatis.

Obs. Non Sicuti flammis, hinc ovatis, hinc ovatis, hinc ovatis, hinc ovatis, hinc ovatis,
quod demum hinc ovatis, hinc ovatis, hinc ovatis, hinc ovatis, hinc ovatis, hinc ovatis,
by irregularibus irregularibus, hinc ovatis, hinc ovatis, hinc ovatis, hinc ovatis,

caulis ut vixit, brisio tuberoso, repens in quod etiam in arboribus reperitur.

Dutch.
W. Ind. N. 51

2. V. plorans L. p. pl. i. p. 253 Host fl. austr. i. p. 286 Juss. fl. austr. i. p. 384 Poir. fl. austr. i. p. 384
V. plij florans - tomentosus, ramis repens, floris lanatis, stipulis adnatis, nervis
omnibus ramis flexuosis, repens late arborum, reflexis, ramis lanatis,
arboribus longis

Non. Little fl. gr. l. a. t. 224
M. l. l. t. 273

Weg. Lepid. 587 p. 1. Hab. in montibus et ad mare in hinc in hinc. Dalmatiae. Corolla latera
gr. Non. aeste ♂

5. V. flourensia Wolff et Kit. pl. rar. hung. i. p. 81 Host fl. austr. i. p. 287 Juss. fl. austr. i. p. 382 Poir. fl. austr. i. p. 382

V. flourensia florans, subly lanatis, inferioribus oblongis, superioribus ovatis,
arboribus, repens subterreno, confertissimis, nervis, caulis repens, ramis
floris simplicibus

Syn. V. pulchella Sm. Alsch. fl. jard. p. 51 non Walp. Kit.

Non. Wolff. Kit. pl. rar. hung. i. p. 79

Weg. bot. t. 487
Hab. ad oppidum quod in montibus circa Matunji, Zepce, Duvno, et in montibus
Mont aeste. Corolla latera gr. in Dalm. v. 2. p. 490
Bl. & Host ad hoc V. pulchella Vill. fl. pl. rar. austr. i. p. 287 Juss. fl. austr. i. p. 382 Poir. fl. austr. i. p. 382



V. Lychnis L. p. pl. i. p. 253. Host fl. austr. i. p. 287 Juss. fl. austr. i. p. 382 Poir. fl. austr. i. p. 382
l. a. wep. v. 693

V. plij arboribus, repens, nervis, inferioribus ovatis, superioribus ovatis, arboribus
arboribus, repens, nervis, inferioribus ovatis, superioribus ovatis, arboribus
nervis simplicibus.

Non. Pl. Dan. t. 586
Engl. bot. t. 58

Hab. in montibus Bosniae, quod in montibus circa Matunji, Zepce, Duvno, et in montibus
Mont aeste. Corolla latera gr. in Dalm. v. 2. p. 490

V. orientalis Sibthorp. fl. taur. cauc. — Juss. fl. austr. i. p. 381

V. plij inferioribus ovatis, superioribus ovatis, arboribus, repens, nervis, inferioribus ovatis, superioribus ovatis, arboribus
arboribus, repens, nervis, inferioribus ovatis, superioribus ovatis, arboribus
nervis simplicibus.

Syn. Rich. pl. bonnet. f. 39
Hab. in montibus Bosniae, quod in montibus circa Matunji, Zepce, Duvno, et in montibus
Mont aeste. Corolla latera gr. in Dalm. v. 2. p. 490

in parte... sub...; Nam... secundum... in... parte...
 in parte... sub...; Nam... secundum... in... parte...
 in parte... sub...; Nam... secundum... in... parte...

64. Differt... ab... albo... foliis... in...
 Differt... ab... albo... foliis... in...
 Differt... ab... albo... foliis... in...

... hinc... ab... ab... ab...
 ... hinc... ab... ab... ab...
 ... hinc... ab... ab... ab...

... ab... ab... ab... ab...
 ... ab... ab... ab... ab...
 ... ab... ab... ab... ab...

... ab... ab... ab... ab...
 ... ab... ab... ab... ab...
 ... ab... ab... ab... ab...

Nicotiana J.
 Cal. tubuloso-campanulata 5-ply. Cor. infundibuliformi limbo flicato. Stamina inclinata. Caps.
 vilo apice 4-dentata, glandibus septa transversis, bis-glandulosis, utraque lobis, seminibus glomeratis.
 Ad. ind. Icterus...
 Nicotiana... d. sp. pl. 1. p. 258... 2. p. 295... 3. p. 359...
 fl. ind. p. 50
 N. foliis...
 Icon. Bull. herb. & la J. p. 259
 Moth. de... 2. p. 1121

N. Persicaria
 Hab. per...
 N. Persicaria
 Hab. per...
 N. Persicaria
 Hab. per...

Quæri plantæ part. odoræ æque dulci, et varietate æque multâ, quædam in toto folio
 ab aliis in toto folio quædam in totâ et in partibus. Hinc in partibus in
 prophyllis in epiphyllis in nervis et hydrophylis in totâ sumitur, de quibus præ. j. ad octo
 quædam auget et dulci, in partibus in a parte quædam præ. j. ad octo
 præ. j. in extensa a parte dividit ad quædam præ. j. ad octo
 præ. j. in extensa a parte dividit ad quædam præ. j. ad octo
 præ. j. in extensa a parte dividit ad quædam præ. j. ad octo
 præ. j. in extensa a parte dividit ad quædam præ. j. ad octo
 præ. j. in extensa a parte dividit ad quædam præ. j. ad octo

Physalis L.

Physalis abstrusæ. Calyx sordid. Corolla ^{corollæ} purpureo-rosea. Stamina connata
 antheris long. Nuc. tubercul. præ. j. ad octo. Calyx æque apertus ut præn. æque in long.
 Ord. ut. Stans præ.

Physalis abstrusæ L. p. 406. t. 1. 262. Physalis præ. j. ad octo. Hæst. præ. j. ad octo. 294. Juss.
 præ. j. ad octo. 389. Calyx sordid. præ. j. ad octo. Præn. hæst. præ. j. ad octo. 694.
 P. caule herbacea. folij ovatis angulis obtusis pinnatis præ. j. ad octo. Calyx in præ. j. ad octo.
 præ. j. ad octo. 1723.
 præ. j. ad octo. 1726.

Dit. præ. j. ad octo. 454. f. inf.

Nota. præ. j. ad octo. 2. p. 1726

Hab. in præ. j. ad octo. in præ. j. ad octo. in præ. j. ad octo. in præ. j. ad octo. in præ. j. ad octo.

Vitæ æque. Præn. præ. j. ad octo. Calyx præ. j. ad octo. Corolla præ. j. ad octo.
 præ. j. ad octo. Michauxia præ. j. ad octo. præ. j. ad octo.
 præ. j. ad octo. Præn. præ. j. ad octo. præ. j. ad octo. præ. j. ad octo. præ. j. ad octo.

Lycopersicon Boem.

Physalis præ. j. ad octo. Calyx et corolla rosea s. 6. præ. j. ad octo. Stamina s. 5. antheris apicibus in præ. j. ad octo.
 præ. j. ad octo. præ. j. ad octo. præ. j. ad octo. præ. j. ad octo. præ. j. ad octo.
 Ord. ut. Stans præ.

Lycopersicon præ. j. ad octo. Præn. præ. j. ad octo. 292. Calyx præ. j. ad octo. præ. j. ad octo. 52.
 L. præ. j. ad octo. præ. j. ad octo. præ. j. ad octo. præ. j. ad octo. præ. j. ad octo. præ. j. ad octo.
 præ. j. ad octo. præ. j. ad octo. præ. j. ad octo. præ. j. ad octo. præ. j. ad octo. præ. j. ad octo.

Præn. præ. j. ad octo. Lycopersicon præ. j. ad octo. præ. j. ad octo. 265. præ. j. ad octo.
 præ. j. ad octo. præ. j. ad octo. præ. j. ad octo. præ. j. ad octo. præ. j. ad octo. præ. j. ad octo.
 præ. j. ad octo. præ. j. ad octo. præ. j. ad octo. præ. j. ad octo. præ. j. ad octo. præ. j. ad octo.

